

Journal ethnologique
de la région
auvergnaise



N°44

A MOI AUVERGNE!



45, QUAI CARNOT
SAINT-CLOUD 92 210

11^{ME} Année-n°50 frs.

2^{ème} Trim. 1988

L'Auvergne est un pays plutôt qu'une province, elle nous tourmente toujours d'un songe, c' est quand on l'a trouvée qu'on la recherche le plus

Alexandre VIALATTE

SOMMAIRE

Le mot du Président.....	page 1
Notes et Notules.....	page 1 à 2
Chronique du Livradois-Forez n°10 par H.PONCHON.....	page 3 à 5
Dispenses de consanguinité pour mariage par D.DEGEORGES	page 6 à 7
Publicité.....	page 7
Familles d'Auvergne et du Velay étudiées ça et là.....	page 8 à 11
Jean Durand POULON immigré auvergnat au 19° siècle par Gérard BOUDET.....	page 12 à 14
Bibliothèque et Bibliographie.....	page 15 à 17
Questions du CGHAV.....	page 17 à 24
Réponses du CGHAV.....	page 25 à 30
Contrats tous azimuts et actes anciens curieux ou amusants.....	page 31 à 33
Famille de Grenier Montgon, Notre carnet.....	page 33 à 34
LOU PAYS, organe du CGHRQ, n°29.....	page 35 à 39
Bulletin de liaison du CGHGn n°27.....	page 40 à 41
Administration du Cercle.....	page 42

COTISATION 1988 :	FRANCE - SIMPLE.....	165 Frs.
	- MÉNAGES.....	180 Frs.
	ÉTRANGER - EUROPE.....	180 Frs.
	AVION -	190 Frs.

Les adhésions sont reçues exclusivement au Siège social CGHAV - 45, Quai Carnot - 92210 Saint-Cloud.

Numéros anciens disponibles: Les commandes sont à passer à M. Robert LÉOTOING, 47, rue d'Yerres - 91230 MONTGERON. Les expéditions ont lieu au début de chaque mois. Prévoir vos commandes en conséquence.

N° 1-2-3	(Réimpression) les 3 ...	35 Frs.	+ 5 Frs de port	= 40 Frs.
N° 4-5	(Réimpression) les 2 ...	45 Frs.	+ 5 Frs "	= 50 Frs.
N° 6-7	(Réimpression) les 2 ...	25 Frs.	+ 5 Frs "	= 30 Frs.
N° 8		10 Frs.	+ 5 Frs "	= 15 Frs.
N° 14		15 Frs.	+ 5 Frs "	= 20 Frs.
N° 17-18-19	(chaque numéro).....	20 Frs.	+ 5 Frs "	= 25 Frs.
N° 20-21-22	(chaque numéro).....	28 Frs.	+ 5 Frs "	= 33 Frs.
N° 23-24-25-29	(chaque numéro).....	35 Frs.	+ 5 Frs "	= 40 Frs.
N° 30 à 38	(chaque numéro).....	38 Frs.	+ 5 Frs "	= 43 Frs.
N° 39 à 43	(chaque numéro).....	50 Frs.	+ 5 Frs "	= 55 Frs.

Numéros épuisés: 9-10-11-12-13-15-16-25-27 et 28

Expédition: Commande importante (en paquet recommandé)

6 à 10 numéros.....30 Frs.

11 et plus.....40 Frs. au lieu de 5 frs par numéro



LE MOT DU PRESIDENT



Ecoutant le Président réélu (l'autre, pas moi...) après le 8 Mai et le résultat que l'on sait, j'ai cru que la foudre me tombait sur la tête quand je l'ai entendu avancer la date des élections législatives au 5 Juin. En plein dans nos festivités prévues à l'occasion du X^e anniversaire de notre cercle ! " Il " aurait pu au moins nous consulter... Ce faisant, cela nous privait d'effectifs plus importants venus d'Auvergne qui avait manifesté leur intention de venir nous apporter leur soutien à cette occasion. Mais les choses étaient trop engagées, nous ne pouvions plus changer nos dates.

En dépit de ces conditions défavorables et de la déception de ne pouvoir compter sur plus de nos compatriotes demeurant au Pays (certains, malgré tout, sont venus et cela nous a fait un très vif plaisir), les manifestations prévues pour cette AG un peu exceptionnelle se sont déroulées parfaitement. Il vous en sera rendu compte dans leur intégralité dans le prochain numéro.

Et maintenant ? Après toutes ces péripéties électorales et politiques qui lassent bien vite, nous aspirons tous à un peu d'air pur et au repos, justement, cela tombe bien, les vacances approchent et, comme de juste, je vous les souhaite à tous reposantes, calmes et (si possible) ensoleillées. Je souhaite aussi que pour le plus grand nombre d'entre vous elles soient fructueuses pour vos recherches généalogiques car, pour beaucoup, les vacances d'été sont synonymes de migrations et de pérégrinations à travers les dépôts d'archives. Ceux-ci, on le sait, éclatent dans ces moments là mais c'est la rançon du succès. Nous y avons un peu contribué et en demandons humblement pardon à nos chère(s) archivistes départementaux en les assurant de notre compréhension et de notre soutien.

Après la pause de Paris, nous reprendrons à compter de l'an prochain le rythme de nos AG annuelles au pays. Où serons nous l'an prochain ? On parle beaucoup du Cantal, et plus précisément, de MAURIAC, ou SALERS... Je vous avoue que j'en salive d'avance mais, bien sûr, vous serez tenus informés.

A tous je souhaite un excellent repos en vous assurant de mes sentiments généalogiques très amicaux.

Michel TEILLARD d'EYRY

NOTES ET NOTULES

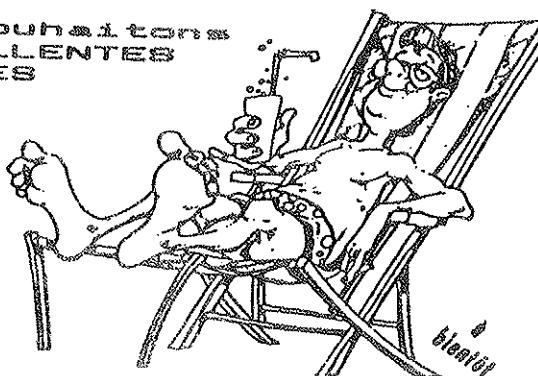
- * N'oubliez pas de commander nos tirés à part (toutes les précisions concernant le contenu de ces ouvrages figurent dans le n°43, page 3)
 - Répertoire n° 2 des familles étudiées par les adhérents du CGHAV, du CGHRQ et du CGHG Franco de port.....70 F.
 - Table des noms cités dans "A Moi Auvergne !" n°15 à 26 Franco de port.....60 F.
 - Index des noms du dictionnaire des fiefs de la Basse Auvergne du Comte de Remacle Franco de port.....90 F.

Tous ces ouvrages sont à commander chez Mr. Robert LÉOTOING 47, rue d'Yerres 91230 MONGERON (voir en page 2 de couverture pour les conditions d'expédition).

- * Les Tables de mariages des communes entièrement dépouillées sont à demander à Mr. Henri PONCHON, responsable de la section Livradois - Forez. 5, rue des FONTENELLES - 92310 SÈVRES. Joindre une enveloppe timbrée pour la réponse.

- * Il reste quelques exemplaires du "Annuaire des Auvergnats de Paris" (édité par la ligue Auvergnate et du Centre Auvergnat à l'occasion de sa centenaire) disponibles au Siège social. Le livre remis ou pris sur place : 120 F. Expédition par voie postale...150 F.
- * Le compte-rendu intégral de la X^e Assemblée Générale du CGHAV qui, en dépit d'un calendrier défavorable, s'est déroulée avec un grand succès les 4 et 5 Juin, paraîtra dans notre prochain numéro daté du 3^e trimestre 1988.
- * Erratum: M. Thierry REMUZON (adh.n°492) nous communique :
 Mon étude sur "Des notables ruraux au XVII^e siècle : les ARTAUD, de Valcivières", in "AMA!" n°41, 3^eT. 1987, comporte une erreur: Messire Damien ARTAUD, "prêtre et chanoine de l'église cathédrale de Clermont", qui teste le 28.11.1630, n'était pas frère d'Antonia ARTAUD, épouse dudit Antoine.
 Est-ce le même qui fut curé d'AMBERT à la fin du XVI^e siècle ? On trouve, en effet, Honorable homme Messire Damien ARTAUD, curé d'AMBERT, comme parrain à VALCIVIERES(63) le 09.11.1598 de Damien fs. de Jehan CHANEBERT et de Janna BONNETON, du village du Mollin.
- * Isabelle MALFANT (adh. n°626) nous signale : venant de réaliser des répertoires de mariages et décès de la paroisse St.-Georges / St. -Agréve du Puy en Velay, pour la période allant de 1684 à 1720, j'aimerais que vous informiez les adhérents que je peux les mettre à leur disposition :
 Ces répertoires sont en vente, au prix de 70 F. l'unité (port en sus), soit 70 pages, afin de couvrir les frais de reproduction.
 Ils se décomposent en deux volumes : 1684-1700, 1701-1720.
 Écrire: Isabelle MALFANT Coursière des Lilas MONDON-POLIGNAC, 43000 LE PUY Tél. 71.02.61.17.
- * Voici les dernières nouvelles reçues par notre ami Daniel DEGEORGES (n°12) au sujet du futur dépôt des Archives de la région Auvergne et du département du Puy de Dôme.
 "Par courrier en date du 26 avril 1988, vous avez sollicité connaître la date de mise en service des nouveaux locaux des Archives de la région d'Auvergne et du Département du Puy-de-Dôme.
 J'ai le plaisir de vous confirmer que cette importante opération, financée par la Région d'Auvergne, le Département du Puy-de-Dôme et l'Etat, et dont la Région assure la maîtrise d'ouvrage, est engagée. La procédure d'appel d'offres, pour le choix des entreprises, est en cours.
 Le début des travaux est envisagé pour le mois de juin 1988, et la mise en service du bâtiment dans le courant de l'année.
 Le terrain, mis à disposition par le Département du Puy-de-Dôme, se situe effectivement à "La Croix de Neyrat", l'objectif étant de pouvoir animer, par un édifice public, cette zone essentiellement vouée à l'habitation."
- Signé: Pour le Président du conseil régional
 Le Directeur Général des Services Yves MOSSÉ
- NDLR: Merci à Daniel DEGEORGES de ces nouvelles fraîches mais aux perspectives encore quelque peu lointaines...

NOUS
 VOUS SOUHAITONS
 D'EXCELLENTE
 VACANCES



CHRONIQUE DU LIVRADOIS FOREZ N°10

par Henri PONCHON

Une date à retenir

Le 18 septembre 1988 auront lieu les 6° rencontres Généalogiques du Livradois-Forez. Cette réunion d'automne est devenue une solide tradition pour tous les généalogistes qui travaillent sur cette région, Cunlhat a été retenu cette année. Comme d'habitude les détails précis, les lieux de rendez - vous et le bulletin d'inscription parviendront courant août aux participants des années précédentes. Mais bien entendu cette réunion est ouverte à tout le monde, aussi j'invite ceux qui souhaiteraient recevoir ce bulletin d'inscription à se faire connaître auprès de moi (Henri PONCHON -5, rue des Fontenelles -92310 SEVRES) Un timbre réponse sera le bienvenu.

Tables de Mariage - Nouveautés

L'équipe du Livradois-Forez met à votre disposition près de 5000 mariages supplémentaires. Deux importantes communes sont maintenant disponibles partiellement: Cunlhat (avant 1670) et Ambert. En ce qui concerne Ambert, l'existence de tables dans la commune conduit à un relevé par lettre alphabétique des époux et non par année. Bien que le travail ne soit pas terminé, il nous a semblé préférable de mettre à disposition des lecteurs ce qui est déjà réalisé, soit les lettres A à P. Nous laissons donc le choix à nos lecteurs soit d'investir dès maintenant (mais quelle économie de temps et sans doute d'argent) pour un document partiel qui serait à acheter à nouveau en totalité par la suite (à cause des femmes) soit d'attendre au moins un an. Ceci est le cas pour la nouvelle édition de Vollore avant 1670 qui passe de 600 à 1170 mariages en intégrant des mariages de la période 1574-1604 (un remarquable travail de Marie Claude CHASTEL.)

De nouvelles communes font leur apparition: Doranges et St. Ferréol des côtes. Il faut enfin signaler le complément séparé d'Augerolles 1604-1606 et une nouvelle période pour St. Germain l'Herm.

Vous trouverez ci-après la nouvelle liste qui complète celles parues dans les numéros 38-40 et 42.

Code INSEE	Nom de la Commune	Période Relevée	Nombre de Mariages	Nombre de Pages
63003	Ambert (lettres A à P)	1639-1652-1665-1669	414	10
	Ambert (lettres A à O)	1670-1729	1872	43
	Ambert (lettres ABEHIND)	1730-1793	515	12
63016	Augerolles	1604-1606	33	1
63132	Cunlhat	avant 1670	603	14
63137	Doranges	1693-1709-1711-1713 1715-1716	120	3
63341	St. Ferréol des Côtes	1686; 1692-1729	244	6
	St. Ferréol des Côtes	1730-1740	64	2
63353	St. Germain l'Herm	1737-1765; 1767-1775 1777-1786-1792	441	11
63469	Vollore (compléments)	1574-1576; 1578-1583 1589; 1601-1604; 1620	1170	27

* Les conditions financières restent provisoirement inchangées (2F la page). Toutefois nous demandons un complément de 5F pour les commandes inférieures à 50F pour couvrir les frais postaux. Adressez vos commandes à Henri PONCHON -5, rue des Fontenelles - 92310 SEVRES.

Du coté de St. Ferréol des Côtes

Une petite commune du Livradois parmi d'autres, voisine d'Ambert qui escalade les pentes depuis les bords de la Dore jusqu'aux sommets du bois de la RECOLE à 1100 m. Une légende locale veut que Saint Ferréol, le tribun romain ami de St. Julien de Brioude, ait été martyrisé en ces lieux. L'église du XV^e siècle est une illustration du style gothique livradois. En 1870 il y avait encore 1205 habitants; aujourd'hui moins de la moitié (plus que 388 électeurs inscrits aux dernières élections)

Les Hameaux de St. FERREOL

AUBIGNAT	CHARTOIRE	MAISONNEUVE	POMIOTTE
BAUCHE	CHARBAUD	MARAI LE	PRADAILLES
BOISSEROLLES	CHASSAGNOLLE	MONT LE	QUIQUANDON
BOUCHER	CHELLES	MONT SIMON	RIBEYRE
BONNETTE	FRAISSES	PACROS	ROCHE LA
CASSAN	IMBERDIS	PIRY	SAINT JEAN
CHAMBOUFFE	MAS LE	PUVIC	VAURE
CHANTADUC	MENASSAIRE	POMIOTTE	VIALATTE

Les PATRONYMES de ST.FERREOL

Les tables de mariages établies à partir des relevés de Pierre AMBLARD et de Daniel DEGEORGES pour les années 1686 et 1692 à 1740 donnent une idée des patronymes de cette paroisse. 307 mariages ont été célébrés soit 614 époux ou épouses la plupart de St. Ferréol des Côtes; 148 patronymes différents existent mais les plus courants concernent des noms de hameaux. On rencontre par fréquence décroissante: VEYSSEYRIAS (ou VISSEYRIAS) (41 fois); VIALATTE (36); CHARTOIRE (34); QUIQUANDON (29); BOUCHE (25); CHELLES (16); FRETISSE (15); JACOB (14); ALLIGIER (12); RIBEYRON (12); MENASSERES (11); VAYSSIER (11); GRENIER (10); VEYSSON (10). 18 patronymes sont cités de 6 à 9 fois.

Cinq patronymes représentent 27% des époux ou épouses, de qui est moins important qu'à Valcivières (40%) ou à Ceilloux (42%). Ceci s'explique peut-être par la proximité d'Ambert.

La signification de quelques patronymes topographiques

(d'après Michel BOY)

- VEYSSEYRIAS: un lieu planté de noisetiers
- VIALATTE: villita ou petite villa c'est à dire une petite ferme gallo-romaine
- CHELLES: nom de lieu-dit formé sur CASELLA diminutif de CASA; la maison
- FRETISSE: formé à partir de FRACTA TERRA, la terre cassée qui rappelle les labours. La Frétisse sont des hameaux de CHAMPETIERES et de St. ANTHEME
- ALLIGIER: autre forme de l'arbre ALISIER (Hameau d'AUZELLES)
- RIBEYRON, diminutif de RIBEYRE du latin populaire RIPARIA, qu'est sur la rive. Ce terme servait à désigner un préoccupant le lit d'un cours d'eau ou situé près de celui-ci.

Les ressources des Archives Départementales pour St.FERREOL

ETAT CIVIL

G E 360 . 1

BS	1600	1602	BMS	1686	BMS	1693	1713
	1603	1607					

G E 360 , 2

BMS	1734	1747	BM	1788	1791	BMS	1788	1791
BM	1748	1750	S	1748	1750			
BM	1760	1772	S	1760	1772			

Recherches de Georges GROLET

Comme chacun sait, Georges GROLET a fait un énorme travail de relevés systématiques à Cunlhat et tout le monde va bientôt pouvoir en profiter. Parallelement il a établi de nombreuses généalogies partielles qu'il nous a adressées. Nous publierons ultérieurement certaines d'entre elles. Voici une liste plus ou moins exhaustive de ces travaux concernant des familles plus ou moins alliées aux GROLET dans le Livradois Forez: ALLIGIER, BARCAGNAS, BARODY, BASTIER, BERRY, BESSE, BOURDELLE, BOURDIER, BOURGIS, BRAVARD, CHABROLLE, CLAVELIER, COMMUNAL, COUPPAT, DARROT, DELAIRE, DUCLOS, GENESTIER, GROLET, GROLLIER, FAYOL, FOURNET, GAZEL, GIRAUD, GOUTTEBROZE, JALLAT, LAROCHE LAFARGE, LOUBARESSSE, MAJEUNE, MALLET, MAYOUX, MELIODON, PALASSE, PASSEMARD, PILEYRE, PIOTET, ROCHE, TIXIER, USCLADE VACHERON.

Pour toutes informations complémentaires, s'adresser directement à Georges GROLET, 79 rue des Chambrettes 63000 Clermont-Ferrand.

Notes de lecture

Chroniques historiques d'Ambert et de son arrondissement

* Le numéro 1988 de la revue du GRAHLF est paru. Encore une excellente livraison et une présentation claire et agréable. Bien sur l'archéologie qui est sa vocation première y tient une grande place mais elle nous apporte, à nous généalogistes, des informations utiles sur notre passé le plus ancien.

Des sept articles historiques, je citerai particulièrement:

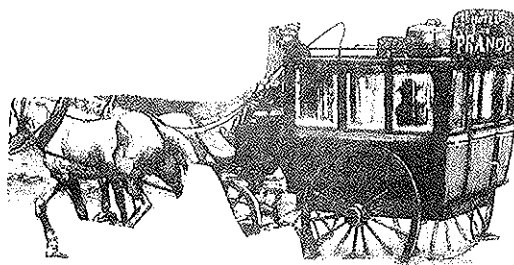
- Histoire Généalogique d'une dynastie républicaine : Les LAVIGNE d'Ambert par Claude LATTA
- La Seigneurie d'Ambert à l'extrême fin du moyen âge, par Michèle FRANCOIS-SAUVADET, avec les noms des notables et artisans de l'époque.

* Après le canton de Saint Anthème, le GRAHLF a publié en juin 1988 un numéro hors série consacré au canton d'Arllanc, aspects archéologiques et historiques.

* Pour tous renseignements s'adresser à Monsieur Jean TERME - 38 avenue du 8 Mai 1945 - 63600 Ambert.

Divers

- > Les hommages à Henri POURRAT se sont multipliés dans les revues.
 - La revue d'Auvergne dans son numéro 509 a fait le point des manifestations organisées à l'occasion du centenaire de l'écrivain.
 - Le n°12 de la Nouvelle Revue de Paris lui était consacré: chronologie précise, bibliographie détaillée de ses oeuvres,
- > Dans le numéro 695 du Bulletin Historique et Scientifique de l'Auvergne, un article très complet de J.L. BOITHIAS a été publié sur les "Eaux, bassins et thermes du siècle passé aux confins de l'Auvergne et du Velay". Des sources thermales aujourd'hui ignorées existaient à ARLANC, GRANDRIF, JOB, AMBERT, ST. AMANT et ailleurs...



DISPENSES DE CONSANGUINITÉ POUR MARIAGE

par Daniel DEGEORGES (n°12)

Nous poursuivons dans ce numéro les relevés des dossiers de dispenses de consanguinité existant aux archives départementales du Puy-de-Dôme sous la côte 1 G 1661 à 1 G 1739. Ont déjà été publiées dans "A MOI AUVERGNE!" les séries ci-après:

* 1681 à 1683	* N°36 page 19	(Daniel DEGEORGES)
* 1696 à 1698	* N°31 page 68	(Raymond JOSSE)
* 1699 à 1700	* N°34 page 7	(Daniel DEGEORGES)
* 1721 à 1724	* N°31 page 68	(Raymond JOSSE)
* 1735 à 1737	* N°31 page 68	(Raymond JOSSE)

1684 165 pièces: BEAL 14 pièces, BEAUDEIX, BEAUFILS, BEAUFORT, BEAUGEIX, BEAUJEU, BEAULIEU, BEAULNE, BEAUNE, BEAUREGARD, BECHE, BECHET, BECHON, BECHOU BECHONNET, BEGON 8 pièces, BEGOUNIN, BELIN, BELISME, BELION, BELLARD, BELLE-DENT, BELLON, BELLOT, BELOU, BENEIX, BENEYTON, BENEY, BENEZY, BENOIT, BENOIT de BARANTHE, BENS, BERGRAUD, BERGER 6 pièces, BERGÈS, BERGOUIN, BERINGER, BERLANDE, BERNARD, 20 pièces BERODIS, BERRIER, BERTHET, BERTHELEMY, BERTIERE, BERTRAND 6 pièces, BERTRANDIAS, BERTUCAT, BESSADET, BESSE 8 pièces, BESSERVE 6 pièces, BESSET, BESSEYRE, BESSON 7 pièces, BEUF, BEYTRAT, BEST.

1685 48 pièces: BIARD, BICHARD, BICHET, BIDET, BIDON, BIGUET, BIGUAY, BIGNEUR, BIETIVON, BICHARD, BILLAUD, BILLON, BION, BLAILLE, BLAN, BLANC 7 pièces, BLANCHE, BLANCHEIX, BLANCHER, BLANCHIER, BLANCHOT, BLANT, BLANZAT, BLATEYRON, BLATERIE, BLONDET, BLONDIN, BLOT.

1686 90 pièces: BOATIER, BOBOUT, BODIN, BOELE, BOETTE, BOGUE, BOGROS, BOHATIER, BOIGNE, BOILE, BOILOT, BOILOU, BOISSIER, BOISSIER, BOISSIERE, BOISSON, BOIT, BOITHUY, BOISVERT, BOMPART, BOMPARET, BONABRY, BONARD, BONFILS, BONHOMME, BENJEAN 4 pièces, BONJOIN, BONNABAUD, BONNARD, BONNAY, BONNEFOY, BONNEFOND, BONNEMOY, BONNET 8 pièces, BONNIEUX, BONNIOL, BORDILLE, BORDERIE, BORDEL, BOMTEMPS, BOREL, BORIE, BORION, BOROT, BORIOU, BOST.

1687 108 pièces: BOUCHARDON, BOUCHAUDY (4), BOUCHE (8), BOUCHEIX, BOUCHERAS BOUCHERET, BOUCHERON (5), BOUCHET (9), BOUCHETAL, BOUCHON, BOUDAL, BOUDARD, BOUDEIX, BOUDET (5), BOUDOL, BOUDON, BOUFFARD, BOUFFON, BOUGAREL, BOUHENC, BOUIGE, BOUILLET, BOUILLON, BOUILLOT, BOULE, BOULIER, BOULON, BOUNOURE, BOVRASSET, BOURASSIER, BOURASSIN, BOURBONNOIS, BOURBON, BOURCHAT, BOURCHEIX, BOURDASSOL, BOURDELIER, BOURDIER, BOURDILLON, BOURDONCLES, BOURDUGE, BOURDUZE, BOURGADE, BOURGNON, BOURGOIGNON, BOURGOUGNON (2), BOURGUET, BOURGUIGNON, BOURILLOT, BOURLET, BOURLIONNE, BOURNADET, BOURNIOUX, BOURNET, BOURRAUD, BOURRASSIER, BOURRASSET, BOURTELIAS, BOURAIS, BOURZEIX.

1688 41 pièces: BOUSSARD, BOUSSET (2), BOUSSON, BOUTAREL (3), BOUTERIGE (2) BOUTIGNAT, BOUTHELIER, BOUTIN (3), BOUTON (2), BOUYON (3), BOUYASSE, BOYER (20), BOYON.

1689 91 pièces: BRANCHE, BRANCHÉ, BRANCHARD, BRANDON, BRAROT, BRASSET (2), BRANS, BRAVARD, BRAVY, BREGHEON, BREUL, BREULY, BRESSAT, BRESSOL, BRESSON (3), BREST, BRISSAND, BRIVADIS, BROCHETTE, BROQUIN, BROSSET, BROSSON, BROUSSAIRE, BROUSSARD, BROUSSE (7), BROUSSOL, BROUSSOUSE, BRU, BRUDEAU, BRUET, BRUGERE, BRUGERON, BRUGHERE, BRUGHEON, BRUGIERE (9), BRUHAT, BRUN (16), BRUNEL (8), BRUNIER, BRUNMURÖL (2), BRUNON, BRUT, BRUYERE, BRUZON.

1690 26 pièces: BUCHELLES, BUFFÉ, BUFFAUD, BUISSON, BULHON (4), BURIAS (5), BURIN, BUPIERE, BUSSIER, BUSSIERE, BUSSON (4), BUXEROLLES.

1691 47 pièces: CABATON, CALIN (2), CAMUS, CAMUT, CANET, CANTE (2), CAPITAINE, CARIAS, CARRELIER, CARRIER, CARROIS, CARSTENS, CARTON (3), CASSIERE, CASTIN, CATHONET (2), CAVARD, CAZE (5), CEBERET, CELERIER, CELIER (2), CELLERIER (3), CELLIER (6), CEYLY.

1692 102 pièces: CHABANES, CHABANIAL, CHABASSEL, CHABAUD (5), CHABANY, CHABAT, CHABERT, CHABOSI, CHABRIER, CHABRIS, CHABROL (7), CHABROLLES (3), CHABRUT (2), CHADEFAX (2), CHADEMOY, CHADNET, CHAFFONNIER, CHAFFRAIX, CHAILAN, CHAIZE, CHAIX, CHALAMAY, CHALAMBEL, CHALAMAT, CHALAMONT, CHALARD (2), CHALARON, CHALAY, CHALEIL, CHALEMBAUD, CHALEIX, CHALOMBEL, CHALUMEAU, CHALUT, CHALUS nombreuse pièces, CHATARD, CHALRON (4), CHAMEL, CHAMALET (2), CHAMARET (2), CHAMBAS, CHAMBON (12), CHARBONNIERE (2), CHAMBREUIL, CHAMERLIN, CHAMORET (3), CHAPAGNAT, CHAMPEIX (3), CHAMPELAUX, CHAMPOMIER, CHAMPFLOUR (2) CHAMPION, CHAMPTELAUSE, CHAMVEILLE.

1693 104 pièces: CHANADET, CHANARD, CHANAT, CHANALARCHE, CHANDEZON, CHANEBOU, CHANET (4), CHANNEBOUX, CHANONAT, CHANONY, CHAMPALLOIX, CHAUTAT, CHANTELAUZE, CHANTEMERLE, CHANTERANNE, CHANUDET (2), CHANUT (3), CHAPEL (3), CHAPELLE, CHAPELAT, CHAPAT, CHAPET (7), CHAPEYRON, CHAPON, CHAPOT (3), CHAPOULY, CHAPPAT (2), CHAPPONIER, CHAPPUS, CHAPTARD (2), CHAPU, CHAPUS, CHAPUSET, CHAPUT (2), CHARASSE (3), CHARBONNEL (4), CHARBONNIER (4), CHARDON (6), CHARDON du RANQUET, CHARDUNNET (4), CHAREYRAT, CHARGERE, CHARIER, CHARIET, CHARLE, CHARLES (3), CHARLIER (4), CHARLIMBAUD, CHARMAISON, CHARMIER, CHARONDIER, CHARPILLE, CHARRASSE, CHARRAY, CHARRIER, CHARRON (2), CHARROU, CHARTIER, CHARTRON, CHARTROUSSE, CHARVILLAT, CHARVIN.

Daniel DEGEORGES

* LE COIN DE LA PUBLICITE

POUR PASSER UN MOMENT AGREABLE AVEC VOS AMIS ...



BAR - RESTAURANT

A La POULE au POT

FERME LE DIMANCHE

Tél. 47.05.16.36

121. RUE DE L'UNIVERSITE. 75 007 PARIS

LES MEMBRES DU C.G.H.A.V. Y SERONT PARTICULIEREMENT BIEN ACCUEILLIS s'adresser au patron, M. Jean -Claude DUMONT (adhérent N° 359)

bar - restaurant

le trumilou

84, quai de l'hôtel de ville - Tél 42.77.63.98 - rc 67 A 4756

4 salles dont une de 60 couverts et 1 de 30 couverts

Menus variés - Prix raisonnables

Gérante : Mademoiselle Corinne DUMOND

FAMILLES d'Auvergne ET DU VELAY ÉTUDIÉES ICI ET LA

De temps à autre nous sommes amenés à publier les listes des familles étudiées par les généalogistes amateurs d'autres Cercles avec lesquels le CGHAV entretient des relations amicales. En somme ces listes complètent notre propre répertoire des familles étudiées par les membres du CGHAV et ceux-ci auraient grand intérêt, au cas où certains des noms ci-dessous seraient de notre nature à retenir leur attention, à prendre contact directement avec les chercheurs indiqués. Bien entendu nous leur demandons de faire preuve dans ces demandes de la plus élémentaire correction et de toujours joindre une enveloppe timbrée à leur lettre.

Selon les cas la présentation des listes ci-après variera: Soit classement alphabétique pur et simple, soit regroupement des familles, toujours dans l'ordre alphabétique sans le nom du chercheur qui les a étudiées.

1 Familles étudiées par Mr. Marc LEVEQUE et Mme. née Annie SCHOELLKOPF, adhérents du centre d'Entraide Généalogique de l'Île de France (CEGHIF 46, route de CROISSY 78110 Le Vésinet.

Familles	depuis	commune	départ.	Familles	depuis	commune	départ.
BOYER	1717	LANOBRE	(15)	MATHIEU	1727	LANOBRE	(15)
CHAPELLE	1690	"	(15)	MONTEL	1768	BAGNOLS	(63)
CHARBONNEL	1775	BAGNOLS	(63)	OLANE	1750	"	"
COUDERT	1750	"	(63)	SAINT ROIRE	1768	"	"
ESCHAVIDRE	1755	LANOBRE	(15)	SAUTAREL	1745	"	"
ESPINASSE	1690	"	"	TEISSANDIER	1727	LANOBRE	(15)
FAUGÈRE	1772	BAGNOLS	(63)	TOURNADRE	1775	ST. DOMAT	(63)
FELUS	1775	ST. DOMAT	(63)	VERDIER	1717	LANOBRE	(15)
GARDETTE	1775	BAGNOLS	(63)	VERGNE	1702	"	"
MASSIAS	1772	BAGNOLS	(63)				

2 Dossiers d'archives (parfois fort anciennes) et papiers de familles d'Auvergne conservés par le Colonel Edmond CHARDON de RANQUET, 10, rue de Richelieu 75001 Paris.

Familles:

d'APCHIER	DEMALET	MONNET	ROMADE
d'AUBIER	de GUERIN	MONTORCIER	SADOURNY
AYNET	de GUERIN de VILLARS	MONTORCIER-VILLARS	de SAUVAGNAT
CELLIN de RODEL	La BOUTIÈRE	MOZEILLES	VILLARS (fief de)
CHADUC	de LAMBRE	REBOUL	
CONCHON	LEGAY	RIGAUD	

3 Liste des familles étudiées par les adhérents du CH de Versailles et des Yvelines (CGV ou CGVY) c/o Mme. N. DRENEAU, 26, avenue des Combattants 78220 VIROFLAY.

Familles	périodes	degrés	Communes	Nom du chercheur
ANGELUIE	1650-1711	2	Vic sur Cère (15)	Jacques LABROT CGVY
ANGLADE	1622-1770	3	Ally (15)	René ALLY "
ASTRUIT	1783-1924	3	Vic sur Cère (15)	Catherine CARON CGV
BABOULÈS	1677-1829	5	Ally, Chaussenac (15)	René HALLY CGVY
BIARD	1600-1680	1	Ally	" " "
CHAPT de RAS-	1579-1943	8	Rouillac (15)	Gérard BÉRENGER CGV
TIGNAC-MESSILLAC				
CONRUZ	1560-1675	2	St. Cirgues de Malbert (15)	René HALLY CGVY
CORBULEIX	1606-1665	1	" "	" " "
DEL PON	1580-1762	4	" "	" " "
DELPUECH	1750-1928	4	Theisac, St. Jacques, Vic sur Cère (15)	Catherine CARON CGV
FALGEYRAC	XIX ^e		Région d'Oradour (15)	François BARON CGVY
FROMAGER	1770-1983	8	Joze, Clermont-Fd (63)	Maurice FROMAGER "
LABROT	1650-1929	9	Paris, Gien, Rhône, Yonne, Auvergne	Jacques LABROT "

LARRIBE	1750-1981	5	St.Jacques des Blats (15) Seine St.Denis	Catherine CARON	CGV
LASCOLS	1580-1718	3	St.Cirgues de Malbert(15)	René HALLY	CGV
LAUVERGNE	1776-1917	4	Mainsat (23), St.Mai- gnier(15)	Robert LEPROUST	CGV
LAUZET	1580-1679	3	St.Cirgues de Malbert(15)	René HALLY	"
de LEYGONIE	1580		Cantal	Michel STERLIN	"
LIOGIER	1800-1983	5	Lapte,Velay(43)	Suzanne COMTE	CGV
LORTET	1763-1914	3	Jeansagnière(42), Auvergne	Sylviane VOISIN-TEURIAU	CGV
de MALZAC, de MALZAC de SENGLA	1600-1976		Florac(48), Auvergne, Languedoc	Jean de LAJUDIE	"
MARIEL	1674-1740	1	Ally (15)	René HALLY	CGV
MONTEGUT	1693-1800	2	Ally (15)	"	"
PEUCH	1600-1675	1	St.Cirgues de Malbert(15)"	"	"
POYET	1790-1949	3	St.Just en Bas,Loire, Auvergne	Sylviane VOISIN-TEURIAU	CGV
de ROCHEFORT- d'Ally	1001-1981	28	Auvergne	Jean de LAJUDIE	CGV
ROUGIER	1670-1930	6	St.Cirgues de Malbert(15)	René HALLY	CGV
SALESSES	1580-1680	2	"	"	"
SERRE	1615-1764	3	"	"	"
SERVET	1692-1777	2	Chaussezac (15)	"	"
VALADIER	1650-1750	2	Ally (15)	"	"
de VAUSSECHE	1254-1593	10	Vivarais, Velay	Jean Louis VILLESECHE	CGV
de VEYRAC	1356-1981	16	Auvergne	Jean de LAJUDIE	CGV
VILLESECHE	1692-1981	9	Velay,Vivarais	Jean Louis VILLESECHE	CGV

4 Familles d'Auvergne étudiées pour divers membres du CECGHIF (voir adresse de correspondance ci-dessus en 1)

- par Mr. Claude PETEL et Mme née Violette DESBOIS

BARRÈRE	ca	1735	Fayet le château (63)
BOUDIER	"	1720	"
CHABROL	"	1760	"
CHAVANY	"	1760	Pléaux (15)
DICHAMP	"	1735	Fayet le château (63)
GRELICHE	"	1760	"
LAJARRIGE	"	1760	Pléaux (15)
PAUETTE	"	1720	Fayet le château (63)
ROSNET	"	1730	"

- par M. Pierre RAX 1, rue Frantz Schubert 78100 St.Germain-en-Laye

GARDES	1825	Montlet (43)
JOANNY	1825	Lagarde (15)
MONNATTE	1818	Montlet (43)
PARLANGÉ	1829	Tournemire (15)
RAX	1818	Montlet (43)

- par Mme.Geneviève YNÈS née FAYAT 84,rue Roger Salengro 92160 Antony

BERNARD	1810	Dore l'Eglise (63)
BORDEL (1)	1845	Beurières (63)
BROSSON		Dore l'Eglise (63)
CHAPELLE		Beurières (63)
CHAUTARD	1877	Dore l'Eglise (63)
GALLON	1827	Beurières (63)
NUGIER	1903	Arlanc et Dore l'Eglise (63)
ORIDL	1822	Dore l'Eglise (63)
RIGAUD	1850	Dore l'Eglise (63)

(1) M. François BORDEL, instituteur né 25.5.1828 à Espirat-Reignat(63) et son fils Jean-Lucien BORDEL né le 23.2.1858 à Bouzel(63) demeurant tous deux à Thiers (63) sont autorisés par décret du 14.12.1880 à substituer à leur nom celui de JALLAT (paru in bulletin des lois du 4 fév. 1881).

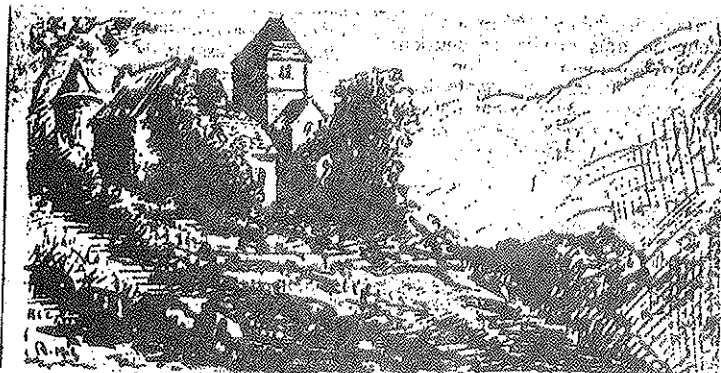
- par Mme. Odile NARBOUX Résidence le Parc 6 av. Jean MOULIN 63540 ROMAGNAT. Familles du Puy-de-Dôme :
BION, CHABOUSSIER, CHOMETON, COMMUNAL, COUDERT, COURTINE, DES ANDES, FARGETTES, GENESTIER, GRANGE, GUERRINON, HOBENICHE ou OBENICHE, ISSARTEL MONTEL, POINTU, REFEUILLE, SAUVADET.
- par Mr. André BIENVENU 17, rue des Galons 92190 MEUDON.
Fam. de GRANDIF (63): CHAMORET, CHANTELAUZE, DULAC, GRANGEDON, GRANGON.
Fam. de St. Martin-des-Olmes: GRANGEON, GRANGON.

- 5 Familles étudiées par Jean TRIQUENAUD adh. à la revue "Généalogie et Histoire" Cegra-Info c/o Gérard FOURE BP 5028 69245 Lyon Cedex 05
- BATAISSON (1744) St. Amant-Rosche-Savine (63)
 - BORIE (1736)
 - BOY (1760-1923) Grandval (63), Le Monestier (63), Lyon (69), St. Amant Roche Savine (63), Rillieux-la-Pape (69)
 - CARLE (1745-1767) St. Amant Roche Savine
 - COUDERT (1740-1945) Grandval (63), Le Monestier (63), Lyon (69), Rillieux-la-Pape (69), St. Amant Roche Savine (63)
 - DURIF (1736) St. Amant Roche Savine (63)
 - GASCHON (GACHON) 1754-1826 Bertignat (63), St. Amant Roche Savine (63)
 - GOUTEYRON (1872) Le Monestier (63)
 - GUILLAUMON (1760) Grandval (63)
 - IMBERDIS (1803-1850) Le Monestier (63)
 - MALIÈRE (1748) Bertignat (63)
 - MORON (1754) Bertignat (63)
 - OLAGNIER (1777-1782) Job (63)
 - OSSEDAT (1654) Ambert (63)
 - RODDE (1744-1814) St. Amant Roche Savine (63), St. Eloy la Glacière (63)
 - SORINDOT (1748-1823) Bertignat (63)
 - TARDIF (1796-1829) Alleyrat (19), Cheveroché (15), Lyon (69), Rillieux-la-Pape (65) + probablement plusieurs communes du 63 (voir Filières)
 - THOMAS (1605-1667: Ambert (63), Grandval (63)

6 Familles classées alphabétiquement & étudiées par divers chercheurs

<u>Noms</u>	<u>Départ/localité de degrés</u>	<u>Date ou Nb</u>	<u>Nom-adresse des chercheurs</u>
-BERT(H)ON	Molèdes (15) Ars (63)	1795 4	Gaston RAVUT 90, hameau de Frevaux 76770 Malaunay
-BERTRAND	Ste Anastasie (15) St. Gervais d'Auvergne (63) gne (63)	1770	Mme Jacqueline CATHELIN 20, villa Normandie 94480 Chennevières
-BESSE	Combronde (63)	5	Christian WERLHEN 3, rue Lamartine Les Oléandres 06150 Cannes La Bocas
-BON	Aurillac-Vezac (15)	1758	Ecrire: ASSOC. Gén. de l'Oise 34, rue Vivenal BP 158 60204 Compiègne
-BONAVES	Chalinargues (15)	1739	Mme. Jacqueline CATHELIN cf. supra
-BONNEMAISON	Auvergne (?)		voir fichier du centre d'entraide Généalogique c/o Général R. AUBLET 68, Bd Garibaldi 75015 Paris
-BOUCHAUDY	(63)	1812	M. MORON club généalogie Etab. AMX 13, route de la Minière Satory - 78103 Versailles
-BOUQUIER	Cantal	17-20 ^s .	Jean-André BOUQUIÉ BP 2737 51060 Reims cedex
-BOYER	15		Voir fichier du CEG. cf ci-dessus
-BRANDELY	63		Voir fichier du CEG. cf ci-dessus
-BRERONS	3		Ph. DELAUGÈRE - 25, rue de Fleury 45580 St. Hilaire St. Mesmin
-BRUSSELEP	15		M. AMIET - 6, rue Labiche - 28700 Houville-le-branche
BRUN	15		M. JABIN - 16, rue de Chateaudun 28160 Brou
-CHABASSON	63	1790	M. MORON club généalogie Etab. AMX

			voir adresse supra (Bouchoudy)
-CHANTRoux	Molèdes(15)	1795	Gaston RAGOT(voir adres.BERT(H)ON
-CHAPUT	Aigueperse(63)		Mr. OCHETTE c/o ARGO 31, av. Jean
	Vensat (63)		Jaurès 19100 Brive
-CHENU	St.Vincent(63)		Mr. Edouard HACHE - 15, chemin de
			Soule 02300 Sinceny
-DELHAC	Chalinargues (15)	1739	Mme. J. CATHELIN (voir ci-dessus
			BERTRAND)
-DUFAYER	St. Vincent (63)		M.Edouard HACHE v.ci-dessus CHENU
*ESPINASSOU	Veyrières(15)	1750	Mme. G. PILLONE - 152,Bd. Cassole
			06100 Nice
-FALCIMAGNE	15	1790	Mme. G. PILLONE ibidem
-FARRAYRE	Bredons(15)		Mr. OCHETTE (cf. supra CHAPUT)
-FERRAND	15	1730	Mme. G. PILLONE ibidem
-FORGES	Joursac et Ste.		
	Anastasie (15)	1765	Mme.J.CATHELIN (v.supra BERTRAND)
-GALVAING	15	1670	Mme.G. PILLONE voir supra
-GAZARD(CASARD)	Joursac(15)	1764	Mme.J.CATHELIN (v.supra BERTRAND)
-GÉRARD	Charnat(63)		Mme. J. POPLIN l'Hermitage 34410
			Sérignan
-GRANGE	Région de Bertignat	1550	Dr.J.FAVENNEC BPN°8 01190 Pont de
			Vaux
-GRENIER	Chaptuzat(63)		Mr. OCHETTE (cf. supra CHAPUT)
-IMBERT	Vensat (63)		Mr. OCHETTE ibid.
-LESCURE	St.Memet-la-Sauve-	1730	Mr. Raymond LESCURE c/o cegra In-
	tat (15)		fos c/o Gérard FAURE BP5028 69245
			Lyon Cedex 05
-MALBEC	15	1700-1983	Daniel BOISSIÈRE - 4, rue Burlot
			33160 St.Médard-en-Jalles
-MILLIOT	Andelat,Roffiac (15)	19°-20°	Marc NAUDON 3,rue du Colonel MOLL
			33400 Talence
-MORON,MOROND	63	1802	M. MORON cf supra BOUCHAUDY
-MONTOLY	63		Pascal CEDAN 47 , Bd. Côte Blatin
			63000 Clermont-Ferrand
-MOUTET	Allanche (15)	1756	Mme.J.CATHELIN(cf.supra BERTRAND)
-OLIVIER	Vensat (63)		Mr. OCHETTE cf. supra CHAPUT
-PAGES	Ste.Anastasie(15)	1767	Mme.J.CATHELIN(cf.supra BERTRAND)
	et Mazeyrac (48)		
-PUECHGUIRBAL	Sansac(15)	1740	M. R. LESCURE cf. supra LESCURE
*RAMOND	met-la-Salvetat(15)	1906	
	15		Fichier du C.E.G.voir supra BONNEMAISON
-RENAUD	Talizat (15)		Mr. Ed.HACHE cf.supra CHENU
-ROUMEUF	Saugues (43)		Mme A.Michèle ROMAIN 1bis,rue des
			Pins 30230 Bouillargues
-ROUSSIÈRE	Tauves (63)		M. GIRAUD c/o ARGO 31, av.Jean
			Jaurès 19100 Brive
-SAGETTE	Aurillac (15)	1720	cf.Ass.Gén.de l'Oise cf supra BON
-SAINSAGY	Aurillac (15)	1743	" " " " " " "
-SAUVAT	Sangles (63)		M. GIRAULT c/o ARGO cf. ROUSSIÈRE
-SERVAL	Vorey,St.Vincent (43)	19°-20°	Eric SERVAL - 4, place Corneille
			92100 Boulogne-Billancourt
-SUDRE	Talizat (15)		Mr. Edouard HACHE cf. supra CHENU
-THIVAL	Aigueperse (63)		Mr. OCHETTE c/o ARGO voir CHAPUT



Jean Durand POULON, immigré Auvergnat, au XIX^e siècle, en provenance
de TOURS-sur-MEYMONT (63)

par Gérard BOUDET (n°1045)

En relation avec l'émigration auvergnate et les problèmes qu'elle a rencontrés, nous avons annoncé que, si nous le pouvions, nous tenterions de composer un numéro spécial consacré à ce thème. N'ayant ni par le nombre ni par l'abondance de documentation des articles reçus, la matière suffisante pour nourrir un numéro entièrement tourné vers cette question, nous avons opté pour la publication au fur et à mesure des meilleurs des articles envoyés par nos adhérents. Ci-joint le premier d'entre eux, celui de Mr. Gérard BOUQUET que nous remercions vivement.

La Rédaction

Mes recherches sur la famille POULON ne sont pas terminées et les renseignements présentés par la suite sont à compléter. Il en est de même de la généalogie de cette famille.

Jean Durand POULON s'est beaucoup déplacé au cours de sa vie et je ne prétends pas avoir retrouvé tous les endroits où il est passé. De plus le temps me manque pour refaire le voyage de cet arrière - arrière grand-père !... dans les archives départementales ou communales, bien entendu. Mais peut-être certains lecteurs l'auront-ils croisé dans leur voyage généalogique ?.

C'est en recherchant les actes d'état civil des frères et soeurs de mon arrière grand-mère que j'ai pu suivre le périple de la famille POULON et retrouver son village d'origine : Piedmont.

Au XVIII^e siècle, les POULON sont établis dans le village de Piedmont, au sud du territoire de la commune de Tours sur Meymont dans le Puy-de-Dôme. Les POULON exercent le métier de peigneurs de chanvre dans ce lieu, et les registres paroissiaux font apparaître plusieurs alliances avec les familles travaillant dans l'artisanat du textile, de la région (tisserand, étaminier...)

Antoine POULON, fils de Benoît POULON (1753-1815) et de Claudine BRUGERE (1751-1813) naît dans ce village le 30 Juin 1787. Il se mariera trois fois: la première avec Marie JALLARD, le 19 Février 1805 et de cette union naîtront à Piedmont onze enfants dont deux morts à l'âge de quelques jours. Je n'ai pas retrouvé la trace des neuf autres. Marie JALLARD meurt le 31 décembre 1833. Le deuxième mariage avec Anne STRABART est célébré à Cunlhat le 1er Juin 1835. Mais les deux époux viendront vivre à Piedmont où naîtra la veille de Noël 1836, leur fils Jean Durand POULON, mon trisaïeul. Après le décès d'Anne STRABART survenu le 19 Février 1838, Antoine POULON se remarie le 10 Octobre de la même année à Tours avec Jeanne Marie SARTONGIERS du village de Ménadier (commune d'Augerolles) où le couple, qui aura deux enfants, s'installe. Antoine POULON abandonne le métier de peigneur de chanvre pour devenir cultivateur. Jean POULON suit probablement son père au Ménadier où ce dernier meurt en 1853.

Je perds alors la trace de Jean Durand POULON ainsi que celle de ses frères et soeurs issus des deux autres mariages. Les raisons de son départ se trouvent probablement dans le grand nombre d'héritiers d'Antoine POULON qui devait posséder peu de biens ainsi que dans l'abandon de l'artisanat textile dans la région. Je le retrouve le 4 octobre 1859 à Ajat en Dordogne pour son mariage avec Anne LEYMONIE (née le 9 Décembre 1839 à Ajat). Puis, le 10 Septembre 1861, il apparaît sur les registres de l'état civil de Mauzens-Miremont en Dordogne pour la naissance de sa fille Justine. Il est employé au chemin de fer, comme chef mineur, pour la construction de la voie ferrée. La ligne de Périgueux à Agen sera ouverte le 3 Août 1863. Mais le 15 Juin 1863 il est à Guéret (Creuse) où naît sa seconde fille, Marguerite. Il est toujours employé au chemin de fer, comme terrassier.

Puis le 20 Juin 1865 on le retrouve à Commentry, dans l'Allier pour la naissance d'une troisième fille, Emma. Sept autres enfants de Jean Durand POULON et d'Anne LEYMONIE naîtront à Commentry jusqu'en 1878. Jean Durand POULON y est d'abord qualifié de mineur, puis de forgeron. Ensuite, on le retrouve à Maisons-Alfort (dans les quartiers de la ville qui deviendront Alfortville) le 14 Septembre 1881 pour la naissance de son fils Emile qui ne vivra que quelques mois. Sa femme Anne LEYMONIE, meurt à l'âge de cinquante ans, en 1890. Il se remariera deux fois (comme son père Antoine POULON et comme l'un de ses fils) et terminera sa vie à Alfortville le 15 Avril 1912, à l'âge de 75 ans. A Alfortville, il a séjourné à différentes adresses : rue Véron, rue de Villeneuve, rue de la Seine.



Les étapes du voyage de Jean Durand POULON

- 1 - Tours sur Meymont (63)
naissance en 1836
- 2 - Augerolles (63)
- 3 - Ajat (24)
mariage en 1859
- 4 - Mauzens et Miremont (24)
en 1861
- 5 - Guéret (23)
en 1863
- 6 - Commentry (03)
en 1865 jusqu'en 1878
- 7 - Alfortville (94)
en 1881 jusqu'au décès
en 1912

Généalogie des POULON de Piedmont (commune de Tours sur Meymont)

Note: Cette généalogie établie d'après les registres paroissiaux conservés à Clermont-Ferrand (A.D.) est incomplète. Il faudrait la compléter par la consultation des archives communales de Tours sur Meymont.

- I - Benoît POULON ° vers 1684, + 7.5.1760 à Piedmont
x Antoinette BOUCHET ° vers 1682, + 26.1.1767 à Piedmont d'où:
 - 1 - Benoît qui suit
 - 2 - Anna ° 22.9.1754, + 16.8.1826, x Pierre ARNAUD
 - 3 - Antoinette ° 11.10.1756, + 24.1.1765
 - 4 - Damien ° 17.12.1758
 - 5 - Antoine ° 17.2.1761, + 1.1.1814
 - 6 - Antoinette ° 24.11.1763, + 12.1.1764
- II - Jean POULON ° vers 1729, + 21.8.1811 à Piedmont x à Tours le 9.11.1751 avec Antoinette FAURE, ° vers 1723, + 5.4.1783 à Piedmont d'où:
 - 1 - Benoît qui suit
 - 2 - Anna ° 22.9.1754, + 16.8.1826, x Pierre ARNAUD
 - 3 - Antoinette ° 11.10.1756, + 24.1.1765
 - 4 - Damien ° 17.12.1758
 - 5 - Antoine ° 17.2.1761, + 1.1.1814
 - 6 - Antoinette ° 24.11.1763, + 12.1.1764
- III - Benoît POULON ° vers le 21.2.1753 à Piedmont, + le 15.3.1815 à Piedmont x à Tours le 11.1.1774 à Claudine BRUGERE, ° le 7.3.1751 à Palasse, paroisse de Cunhat, + 31.5.1813 à Piedmont d'où:
 - 1 - Marie ° 26.5.1755, + 14.10.1775
 - 2 - Antoine ° 18.11.1776
 - 3 - Damien ° 10.3.1779
 - 4 - Anne ° 26.9.1780, x le 10.6.1800 à Tours avec Joseph DOUSSOU
 - 5 - Antonia ° 4.6.1783
 - 6 - Antoine qui suit

- Marie ° 3.7.1789
- 15 - Antoine POULON ° le 30.1.1787 à Piedmont, + 26.11.1853 au village du Ménadier (Augerolles - 63)
- x 1) à Tours le 19.2.1805 avec Marie JALLARD, ° le 23.3.1784, + 31.12.1831 à Piedmont d'où:
- 1 - Benoît ° 22.6.1806
 - 2 - Claude ° 4.8.1808
 - 3 - Geneviève ° 23.11.1812, + 5.12.1812
 - 4 - Antoine ° 16.1.1814
 - 5 - Marie ° 8.12.1815
 - 6 - Joseph ° 28.12.1816
 - 7 - Marie ° 18.3.1819
 - 8 - Anne ° 9.6.1821
 - 9 - Jeanne ° 9.2.1823, + 17.2.1823
 - 10 - Marie ° 3.2.1827
 - 11 - Marie ° 18.4.1829
- x 2) à Cunlhat le 1.6.1835 avec Anne STRABART (° 9.9.1798 aux Faidides, paroisse de Cunlhat, + 19.2.1838 à Piedmont) d'où:
- 12 - Jean Durand qui suit
- x 3) à Tours le 10.10.1838 avec Jeanne SARTONGIERS (° 9.7.1808, au Ménadier, commune d'Augerolles (63) + 13.1.1852 au Ménadier, commune d'Augerolles) d'où:
- 13 - Jean ° en 1840, + 25.2.1841 à Augerolles
 - 14 - Michel ° 8.12.1841 à Augerolles
- V - Jean Durand POULON ° 24.12.1836 à Piedmont, + 15.4.1912 à Alfortville - x 1) à Ajat (24) le 4.10.1859 avec Anne LEYMONIE (° 9.12.1839 à Ajat, + 12.2.1890 à Alfortville) d'où:
- 1 - Justine ° 10.9.1861 à Nauzens Miremont (24), + 22.2.1920 à Clichy (92), x 21.4.1883 à Maisons Alfort avec Jean Baptiste BOUDET (1859-1915)
 - 2 - Marguerite ° 15.6.1863 à Guéret (23), + 23.12.1937 à Paris x Antoine SOVOL
 - 3 - Emma ° 20.1.1865 à Commentry (03), + 22.4.1867 à Commentry
 - 4 - Félix ° 13.6.1866 à Commentry (03)
 - 5 - Alexis ° 15.8.1868 à Commentry (03), + 28.8.1869 à Commentry
 - 6 - Marie ° 10.9.1870 à Commentry (03), + 31.3.1872 à Commentry
 - 7 - Henri ° 31.1.1872 à Commentry (03), + 17.3.1962 à St. Maurice des Fossés -
 - x 1) Jeanne DANGLADE (1875-1911)
 - x 2) 15.7.1911 à Clichy avec Pauline Marie GHESTIN
 - x 3) 20.10.1928 à Sèvres avec Maria Julie ROHMER
 - 8 - Alexandre ° 28.4.1874 à Commentry (03), + 7.6.1939 à Alfortville (94), x Victorine VITTOURELLE
 - 9 - Jean ° 8.5.1876 à Commentry (03), x 11.5.1901 à Alfortville avec Jeanne DUMORTIER
 - 10 - Louise ° 10.6.1878 à Commentry (03), + 7.2.1958 à Equeurdreville (50), x 17.2.1903 à Alfortville avec Henri PENOT
 - 11 - Emile ° 14.9.1881 à Maisons Alfort, + 20.7.1882 à Maisons Alfort
 - x 2) Marie Joséphine LE GUEN (° à Brest, + 1.12.1897 à Villejuif)
 - x 3) 12.9.1899 à Alfortville avec Julie PETIT (° 23.6.1851 à Meulan)





ET BIBLIOGRAPHIE

La Bibliothèque: Liée au sort de la Bibliothèque Généalogique à la Bibliothèque THIERS (cf. n° 43 page 23), son avenir et son accès sont toujours aussi incertains. Consultation: Les Jeudi et Vendredi de 10 h. à 18 h. Il est prudent de téléphoner avant de venir. Bibliothèque THIERS- 27, Place Saint-Georges 75009 PARIS - Métro: St. Georges - Tél. 48.78.14.33 Prêt: Suspendu jusqu'à nouvel ordre. Tous les ouvrages prêtés doivent obligatoirement être rapportés avant les vacances d'été ou remis aux responsables du Cercle.

Derniers ouvrages rentrés:

- Claude GRIMMER (Adh. n°85) Mon tout, Mon roi (Histoire de la Duchesse de FONTANGES 1661-1681) Edit. du Mercure de France 1988. Rappelons que Mlle. Claude GRIMMER dont les talents de conteuse & d'historienne ne sont plus à souligner avait bien voulu nous faire la primeur de son livre en le présentant avant parution devant une assistance d'adhérents du C.G.H.A.V. ravis à l'occasion du dîner traditionnel du début de l'an le 6 Janvier 1988.
- Allanche, au coeur du Cézallier par les Amis du Vieil Allanche Aurillac Déc. 1986 (don des auteurs).
- Lucien GACHON, MARIA, roman paysan préface de Henri POURRAT Clermont Imp. G de BUSSAC 1969 (don de Madame B. LAROYE).
- Almanach de Brioude 1988.
- Gaston de JOURDA de VAUX les Châteaux historiques de la Haute-Loire Tome I et II, réédition 1988 de l'édition parue au Puy en 1911.
- Moi Hugues AULANIER (journal de l'Abbé AULANIER, curé de BRIGNON (43) 1638-1691) Tome 2, don des Editions de la Borne. Le Puy 1987
- J. & J. VASSEUR Dictionnaire encyclopédique des prénoms Edit. Arnaud de VESGRE 1987.
- Journées culturelles & historiques des VMF Section Cantal (1984-1985 -1986) 8° série don du Comte Jean de MIRAMON-PESTEILS (adh. n°25) que nous remercions vivement. Rappelons que tous ceux qui veulent soutenir l'action qu'il mène avec brio et enthousiasme depuis tant d'années en faveur des vieilles demeures du Cantal peuvent se procurer cet ouvrage en lui adressant la somme de 100 F. (franco de port) : Comte J. de MIRAMON-PESTEILS - 56, avenue Victor Hugo Paris cedex 16
- les MIOCHE, de BROMONT (63, en Combrailles) par le Colonel Daniel MIOCHE (adh. n°647) don de l'auteur.
- Actes de la Table ronde du 30 Mai 1987 à Aurillac : Jean - Baptiste CARRIER Sté. les lettres, sciences et actes de la Haute-Auvergne.
- Emmanuelle HUBERT origine des noms de famille Edit. FAMOT 1981.
- René BOUSCAYROL cent lettres de soldats de l'an II, préface de Jean TULARD, illustrations de Philippe VIDAL (adh. n°481). Edit. des Amateurs de livres 1987 (voir présentation de l'ouvrage in n°43 page 23)
- Dictionnaire des changements de noms de 1803 à 1956 par l'archiviste JEROME Publication Henry COSTON Paris 1957
- Vieux Clermont (revue de Sté. des Amis du Vieux Clermont - 20, rue Bonnabaud 63000 Clermont - Ferrand). Du n°1 (Juin 1959) au n°19 (2e Tr. 1964), sauf n°13 (3e trim. 1962).
- Le BOUSSET, revue des Confréries d' Auvergne n°19 (Juin 1959) exemplaire unique.
- Eric TIXIER (adh. n°971) La famille DETERME, de Combrailles. Essais généalogiques Cahier n°1 Août 1986
- Yves SOULINGEAC et Patrick PONSOT le château de Saint-VIDAL en Hte-Loire Edit. de la Borne 1987.
- Chroniques historiques d' Ambert et de son arrondissement, Bulletin annuel du groupe de recherches archéologiques et historiques du Livradois-Forez 1988.

Nouveautés:

- Une ville au XVI^e siècle: Le Puy en Velay, Cahiers de la Haute-Loire BP338, 43012 le Puy Cedex, 432 pages format 155 x 240, Préface du professeur E. LE ROY-LADURIE 250 F.

Quelques articles d'intérêt généalogique ou historique publiés dans les revues des Sociétés savantes d'Auvergne.

- in Revue d'Auvergne (publiée par la Société des amis des Universités de Clermont).
 - * Rose DURGOUX : Monographie d'une famille "d'Espagnols", la saga des RATIÉ (Cahier 3/1985, n°501 de la collection)
 - * Bruno TOURNILHAC : Le corps des couteliers de Thiers au 18^es. (Cahier 1/1986, n°503 de la collection)
 - * Michèle SAUVADET : La seigneurie d'Ambert à la fin du Moyen - Age (Cahier 2/1986, n°504 de la collection)
 - * Un auvergnat prétendu descendant de Henri II (Antoine DUJOL, prince de VALOIS) 1939 T.53 p.81-88
 - * L'Intendant d'Auvergne de la MICHODIÈRE 1941, T.55, p.66-72.
 - * Héraldique municipale du Puy-de-Dôme 1954, T.78, p.115-116.
 - * Origine du baillage des Montagnes (résumé) 1956, T.70, p.291-292.
 - * Origines de la seigneurie de VILLENEUVE-LEMBRON(63) 1960, T.74, p. 161-178.
- in Bulletin historique et scientifique de l'Auvergne (publié par l'Académie des Sciences, Belles lettres et Arts de Clermont-Ferrand).
 - * Recherches à propos de la Société populaire montagnarde de MURAT pendant la période révolutionnaire par Emile RHODES (nombreux détails et anecdotes sur les familles et habitants de la région, Bull.n°9 Novembre 1909 p. 358 et suiv.
 - * L'édit royal de 1630 sur les origines de Clermont - Ferrand (même bull., p.378 et suiv.)
 - * " Histoire d'un revenant " par Marcellin BOUDET (à propos de la famille de GOY, possessionnée en Auvergne et Bourbonnais) Bull.n°2 Février 1913, pages 78-84.
 - * Dr. de RIBIER: Généalogie de la Maison d'ANGLARS(début) Même bul. p. 85 et suiv.
 - * Généalogie de la Maison d'ANGLARS(suite) in Bull.n°3-4 Mars-Avril 1913, p. 103.
 - * La Maison d'ANGLARS (suite) Bull.n°5 , Mai 1913, p.193-199.
 - * La Maison d'ANGLARS (suite et fin) Bull.n°6, Juin 1913, p.242-258
 - * L'imagier Jean de COMBRAY et sa postérité en Auvergne par Marcellin BOUDET Bull. n°3-4, Mars-Avril 1913, pages 160-172.
 - * Suite de cet article in Bull.n°5 Mai 1913, p.202-218 et 7 Juillet 1913, p.269-276.
 - * Notices généalogiques sur les familles OSSANDON, TINEREL et FAVIER de THIERS par Antoine GUILLEMOT in Bul.n°6 Juin 1913, p.221 & suiv
 - * Suite des notices généalogiques in Bull.n°7 Juill.1913, p.261-268 et n°8 Août 1913, p.293-306.
 - * Les Vaudois en Auvergne et dans les contrées voisines vers la fin du XV^e, Bull. 1942, T.62, p.49-63
 - * Migrations des Auvergnats du département du Puy de Dôme au 19^e s. par J.M. GAUTIER in Bull.n°694 Juill-Sept. 1987.
- in Revue de la Haute-Auvergne (AD du Cantal, Aurillac)
 - * Le Cahier de la noblesse de la Haute-Auvergne aux Etats généraux de 1614 1947 T.32, p. 117-121
 - * La nomination de Rigaud d'Aureille au baillage des Montagnes 1961 T.37, p.350-351.
 - * René MONBOISSE (adh. CGHAV n°101) Une représentation de MURAT au 17^e s. 1971, p.321-324.
 - * M. CHARBONNIER Guillaume de MUROL, un petit seigneur auvergnat au début du XV^es. 1975, p. 149-150.
 - * Henri VITROLLES (adh. CGHAV n° 262) La gabelle en Haute-Auvergne 1975, p.325-338.

- * Michel LEYMARIE (+) Murat en 1789 et ses doléances 1971, p.339-362.
- * Michel LEYMARIE(+) Raymond LACARRIÈRE de COMBLAT à la bataille de FONTENOY : Lettres de guerre d' un mousquetaire de Haute-Auvergne sous Louis XV 1972, p.1-36
- * Raymond DOUVILLE l'apport de l'Auvergne et du Massif Central dans le parlement de la Nouvelle France 1969, p.660.
- * André MUZAC l'émigration des habitants de Saint Simon (15) vers Bordeaux, 1969, p.463-466.
- * Magdeleine DANIEL-LEBARS mort accidentelle au 18^{s.} à Quimper d' un chaudronnier auvergnat 1963, p.410-415.
- * Michel LEYMARIE (+) Un voyage dans nos montagnes en 1799 (à propos des châteaux de la Haute-Auvergne) 1969, p. 573-583.
- * Dominique LARCENA (adh. CGHAV n°179) Monsieur de SARTIGE d'ANGLES et le Nobiliaire d'Auvergne 1976, p.343-348.
- * Antoine TRIN L'émigration Cantalienne en Algérie 1969, p.416-424.
- * Léonce BOUYSSOU Les montagnes Cantaliennes du 13^{s.} au 18^{s.} (intéressant pour l'industrie fromagère dans la Hte-Auvergne) 1972 , p.142-164 et 1974, p. 36-78.
- * Claude GRIMMER(adh.CGHAV n°85)La famille de FONTANGES à CROPIÈRES au 16^{s.}, 1971, p. 267-294 et 1972, p. 64-91.
- * Claude GRIMMER Juifs et italiens dans l'Auvergne du 18[°] s. Juill-Déc. 1985.



QUESTIONS du C.G.H.A.V.

A 1502 COFFY (Errata)

Il semble qu'il faille lire ARAULES et non CHAULES pour le nom de la paroisse où est situé le lieu dit "Le COFFY" en Haute Loire, mais sans le secours du code postal des communes, je n'étais pas sûr de l'orthographe de la demande de rectification.

De grâce, écrivez les noms propres en majuscule, les rédacteurs de la revue et les dactylos ne sont pas sensés tout connaître.

La Rédaction,

A 1580 GUEYFFIER (Brioude-43)

Nous reproduisons la question 1580 dont le patronyme avait été mal orthographié.

J'aimerais savoir ce qu'est devenue la branche de cette famille originaires de Brioude qui s'établissent dans la première partie du XIX[°] s. dans la région d'Odessa en Russie. Tous renseignements sur cette émigration m'intéresseraient.

Loïc PILVEN LE SEVELLEC

A 1805 Divers Familles d'AUZELLES (63)

Recherche tous renseignements sur les couples : GIDON, MATUSSIÈRE, BOUFFON, PIALAT, FOURNET ou FOURNIE, ALLIGIER, VEILLERETTE, CHONION. Plusieurs d'entre - eux étaient peigneurs de chanvre dans la région d'AUZELLES (63). Epoque = 18[°] siècle.

JM. LÉTIENNE

A 1806 FAMILLES DIVERSES

Cherche renseignements sur les familles : DANTON, DELAVEST, ALIGIER, CHASSOUNARY d'Augerolles, ou Olmet (63).

Bernard ARRIBARD

* La famille DANTON s'est installée à Augerolles vers 1680. Elle est peut-être originaire de la paroisse voisine de Sauviat, en effet dans un mariage de 1690 on trouve Gabrielle DANTON, fille de feu Jean de SAUVIAT.

* La famille CHASSONERIS, doit son nom au village du même nom de la paroisse d'Augerolles (d'après le nom latin, CASSANUS, le chêne). On trouve des dizaines de mariage de CHASSONERIS dans les tables de mariage déjà publiées d'Augerolles et de Vollore. Dans la première moitié du 17^es., j'ai relevé 34 naissances de CHASSONERIS à Augerolles Les différentes branches sont souvent désignées par des surnoms : CHASSONERIS FOURNOULX, CHASSONERIS VAYNE, CHASSONERIS GUERLET.

Maitre Antoine CHASSONERIS et son fils Maitre Guillaume CHASSONERIS (x 2.09.1627 à Antoinette POYET COHARDON) sont tailleurs de pierre et "Maitre Masson" à Augerolles

* Egalement de très nombreux DELAVETS à Augerolles dès le début du 17^e siècle (une trentaine de naissances et une dizaine de mariages avant 1670). Plusieurs familles habitent le hameau de Maille Goutte.

Henri PONCHON

A 1807 Ancien Bulletin CGHAV

Recherche bulletin n°8 à acheter ou en communication avec promesse de retour sous quinzaine, port et frais à ma charge.

Madame DELMAS-GUERRIER

10, rue des 4 Vents-95690 NESLES LA VALLEE

A 1808 Recherche Livre (Abbé Adam)

Un adhérent a t'il en sa possession l'article de l'Abbé Adrien ADAM, "Le Prieuré de Saint-Pierre de Chaumont" publié dans l' Auvergne Littéraire n°94, p.48

Gilles André PREVOST

A 1809 Recherche de livres (Coren - 15)

Je recherche désespérément l'ouvrage de Jean VIDAL, " Coren-les-Eaux " publié par l'imprimerie générale de Bussac, 2 cours Sablon, à Clermont Ferrand (sans doute au début de ce siècle). Offre un bon prix pour cet ouvrage ou tout au moins à qui accepterait de me le photocopier. Je recherche aussi tous documents sur Coren, village au Nord de Saint Flour, au XVIII^e siècle.

André GYRE (Belgique)

A 1810 Armoiries à identifier

"....." à la barre de surmontée d'un croissant de". Litre dans l'église de Vissac (43) Auvergne.

Mr. POMARAT

A 1811 BARRET / SOL (63 - Combrailles)

Recherche tous renseignements sur les familles BARRET et SOL (ou SOLLE) en Combrailles vers 1745 ? (limite de l'Allier et du Puy de Dôme).

BARRET

A 1812 BRUN de LANTHENAS (Velay)

Recherche ascendance de Hugues BRUN de LANTHENAS, chevalier, conseiller en la Sénéchaussée du Puy x ca 1660 Gasparde de LESPINASSE du PASSAGE Tous renseignements sur cette famille BRUN de LANTHENAS, origine, armes principe d'annoblissement etc.

Michel TEILLARD d'EYRY

A 1813 CAZOT Notaire-15

Les AD du Cantal possèdent 24 minutes notariales, seulement de mon ancêtre Antoine CAZOT, notaire à Paulhenc(15), où il exerça sa profession de 1670 à 1715 environ. Il est possible que plus rien n'existe, mais également qu'elles se trouvent autre part, (autres dépôts d'Archives, ou chez un particulier).

Je remercie toutes personnes pouvant me donner des indications à ce sujet.

JM. LETIENNE

A 1814 CHAMBROUX / RIBEYRE

Recherche mariage et ascendants de : Pierre CHAMBROUX avec Marie RIBEYRE d'où : Pierre ° ca 1760 marié Jeanne DESUSCLADE le 27.09.1785 à Brousse 63056.

Philippe BEDOS

A 1815 CELLIER / LAPORTE

Anne CELLIER, veuve de Blaise Achille de FALVARD de MONTLUC, (x 9.08.1807) est + le 8.12.1856 à Clermont-Ferrand. Elle était fille de Antoine Edouard CELLIER, dit de Starnor, et de Marie LAPORTE, quid de ses ancêtres?.

Pierre JABET

A 1816 CHANTEREL (63 ?)

Me Laurans MATUCIERES, Praticien et Greffier de Cunhat, x 1658 Jeanne CHANTEREL. De quelle région provient ce patronyme? Merci

Brigitte LAROYE

Ne s'agit-il pas de CHANTEGREL (ou CHANTEGREILH) que l'on rencontre assez fréquemment dans la région?

H. PONCHON

A 1817 COISSARD (Auvergne ?)

Recherche ascendance paternelle et maternelle de Guittone(?) COISSARD x 1ère moitié du XVII^e s. à Jean de LA CHASSIGNOLE. Leur fils François de LA CHASSIGNOLE x Marie VALLET. Tous renseignements sur cette famille COISSARD, origine, armes etc.

Michel TEILLARD d'EYRY

A 1818 DANTON / DELAVETS

Cherche ascendance et descendance de :

- DANTON Pierre ° le 15.7.1805 à Olmet(63) + le ? à ? x le 30.5.1829 à Augerolles(63) à DELAVEST Geneviève ° le 8.2.1806 à Augerolles, + le ? à ?
- DANTON Jean ° le ? à ? , + le ? à ? , fils de DANTON Pierre d'Augerolles ° vers 1750) x le ? à ? à ALIGIER Marie ° le ? à ? , + le 20.6.1827 à Augerolles(63) (fille de ALIGIER Joseph d'Olmet(63) ° vers 1748)
- DELAVEST Etienne ° le ? à ? , + le 12.11.1824 à Augerolles (63), x le ? à ? à CHASSOUNARY Jeanne ° le ? à ? , + le 19.8.1823 à Augerolles (63).

Bernard ARRIBARD

A 1819 CHALLET / DAVAL (63)

Recherche mariage de Pierre CHALLET avec Claudine DAVAL décédée le 23.8.1826 à Olliergues (63) âge ?, 1 enfant est né à Vertolaye (63) (aucune autre précision). Et tous renseignements sur patronymes CHALLET et DAVAL.

Nadia MARTIN

A 1820 DECOUZON / VACHON

Recherche mariage et ascendance

Jacques DECOUZON (+ ap.1779) x Magdeleine VACHON (+ ap.1779) dont 1 fille Antoinette mariée à Augerolles le 16.9.1779 avec Mathias MONTEILLET

Michèle PRUVOT

Dans l'acte de mariage de 1779, il est indiqué que Jacques DECOUZON et Madeleine VACHON, sont de Liolas, paroisse de Vollore

Henri PONCHON

A 1821 DEFEIX (43)

Cherche + Marie Anne DEFEIX, DUFUET, DUFAIT, DEFY ép. de Joseph ROUSSEL

1771-1794 Paulhaguet

Jean NOMA

A 1822 DUMAS / LASSALLE (63)

Je cherche ascendance, dates et lieux, de Marie-Louise DUMAS-LASSALLE ° en 1794 décédée le 31.8.1865 (peut-être à Arlanc PdD) mariée en 1818 à Jacques CHASSAIGNE ° à Arlanc le 18.12.1785 (fils de Claude et Marie Gabrielle VACHIER).

Pierre JABET

A 1823 DURIF / SABY (63)

Je recherche l'ascendance de Gervais DURIF (décédé le 17.2.1763 à St. Gervais d'Auvergne) qui épousa Jeanne SABY d'où au moins Charles ° le 20.4.1756 à Saint Gervais d'Auvergne).

C.G. Bourbonnais

A 1824 ESPARVIER (15-63)

J'ai en ma possession la photocopie d'un inventaire après décès de Marc Antoine ESPARVIER, daté du 9 Mars 1751, concernant le château d'ESTRESSE, paroisse de Paulhenc(15), (Réf. Poujoule Nte. 3 E 257-9) Dans l'inventaire des papiers de famille se trouve le procès verbal de Monsieur de FORTIA concernant le maintien de la noblesse pour cette famille originaire de Ceilloux, élection de Brioude. Donc maintenant, je peux rattacher cette branche à ses origines. Je remercie à cette occasion, tous ceux qui m'ont donné des informations sur cette famille. J'ai relevé dans les derniers numéros de " A MOI AUVERGNE ", que des adhérents avaient dépouillé l'Etat civil de la commune de Ceilloux. Je serais intéressé de savoir si le patronyme ESPARVIER y figure; et si oui, je remercie d'avance de bien vouloir me communiquer ces informations.

JM LETIENNE

A 1825 Château d'ESTRESSES (15)

Situé sur la commune de Paulhenc, ce château a été malheureusement comme beaucoup d'autres, détruit sous la révolution. Plusieurs familles l'ont occupé dont: BREZONS, NEYREBROUSSE, LA VOLPILIERE, ESPARVIER.. Je recherche:

- 1 - Renseignement architecturaux (date de construction, etc...)
- 2 - Plans et reproductions pour l'illustration de mon arbre.
- 3 - Description et tout article le mentionnant.

JM. LETIENNE

A 1826 GIDON / FOURNET ou FOURNIE (63)

Naissance de Louis GIDON x Jeanne FOURNET ou FOURNIE à Auzelles (63) le 25.8.1788. Je recherche également dates de naissance et décès de Jeanne FOURNET ou FOURNIE ?

JM. LETIENNE

A 1827 HEYRAUD (63 ?)

Recherche les quartiers de Anne HEYRAUD, vivant vers 1600, épouse de Bernard MORIN, bourgeois de Montferrand et auteur des MORIN Sgr. de BUGHAS.

Michel TEILLARD d'EYRY

A 1828 IMBERT (63)

Tous renseignements sur la famille IMBERT vivant à Arlanc au XVI° s.

Gilles André PREVOST

A 1829 LAMAZIERE / RENOULET (63)

Je recherche l'ascendance de Charles LAMAZIERE (décédé avant 1767) qui épousa Marie RENOULET (née vers 1713, décédée le 27.10.1771 à St. Gervais d'Auvergne) d'où au moins Annet L. ° 23.12.1741 St-Gervais d'Auvergne, + 18.6.1806 Loubeyrat.

C.G BOURBONNAIS

A 1830 LA ROCHE-NEGLY (63)

Tous renseignements sur le Marquis de LA ROCHE-NEGLY Maire de Dore l'Eglise de 1818 à 1831.

Gilles André PREVOST

A 1831 LAROYE (63)

Antoine (de) LA ROYE (LAROYE) fut marié 3 fois :

- 1° - Antoinette BARTIN vers 1655-56
- 2° - Françoise CHAMBON entre 1660-1665
- 3° - Jacqueline FOURNET en 1674, à Ambert.

Je recherche le 1er et surtout le 2ème mariage car Ant. de LA ROYE et Fse CHAMBON sont mes ancêtres en ligne agnatique.

Indication: pourrait avoir eu lieu à Marat où le patronyme CHAMBON paraît fort répandu au XVII° s. Merci.

Brigitte LAROYE

NDLR: Le nom de CHAMBON est également courant à Aubusson, Vollore et Augerolles (mais le mariage n'a pas eu lieu dans cette dernière paroisse).

A 1832 LAURENT / FOSSIER

Extrait du registre des mariages d'Ebreuil 03450

Le 31 octobre 1752 a été célébré le mariage de Jean FOSSIER, fils de Gilbert laboureur et de défunte Gilberte BEAUPRÉ et de Gilberte LAURENT fille de défunt Gilbert BATTIER et de Gabrielle SIROT veuve de Guillaume RIBIÈRE. Témoin : François SIROT menuisier.

= Comment l'épouse peut-elle être appelée LAURENT ?

Un fils est né de cette union Gaspard FOSSIER né le 19 Avril 1753.

Jacques SIROT

A 1833 LAURICHESSE (15)

Membres tous les deux de l'Association Généalogique de la Charente, nous étant retrouvés cousins grâce à la recherche sur nos ascendants, nous venons vous demander s'il est possible de publier dans un de vos numéros que nous lisons attentivement notre petit arbre joint, afin de permettre à d'autres LAURICHESSE lecteurs de nous contacter. Avez vous connaissance de l'histoire du village de LAURICHESSE près de TRIZAC (15) moyennant rétribution suivant les conditions.

De l'Auvergne aux Charentes**LAURICHESSE GUY, PAUL.**

Né le 09.06.1942 à Verrières (16), viticulteur,
marié le 29.05.1976 à Segonzac (16), avec Martine Petit-Beau.
Trois enfants : Nathalie, Eric et Olivier Laurichesse.

LAURICHESSE GASTON.

Né le 04.04.1904 à Ste Lheurine (17), cultivateur,
décédé le 01.05.1960 à Verrières (16),
marié le 27.10.1937 à Verrières (16), avec Yvonne Jaud.
Sept enfants : Roger, Guy, Yves, Odile, Claudine, Michel et Dominique Laurichesse.

LAURICHESSE ALBERT, ANATOLE.

Né le 12.07.1877 à Ste Lheurine (17), cultivateur,
décédé le 13.09.1938 à Verrières (16),
marié le 29.11.1902 à Jarnac-Chgne (17), avec Angéline Piaud.
Cinq enfants : Gaston, Ader, Odette, Henriette et Robert Laurichesse.

LAURICHESSE JOSEPH.

Né le 02.12.1840 à Ste Lheurine (17), cultivateur,
décédé le 31.07.1901 à Ste Lheurine (17),
marié le 21.01.1866 à Ste Lheurine (17), avec Honorine Roy.
Trois enfants : Amédé, Julien et Albert Laurichesse.

LAURICHESSE ANTOINE.

Né le 25.02.1807 à Ydes (15), cultivateur, chaudronnier,
 décédé le 31.07.1871 à Ste Lheurine (17),
 marié le 21.05.1831 à Ydes (15), avec Marguerite Douet.
 Cinq enfants : Claudine, Justine, Anne, Joseph et Marguerite Laurichesse.

LAURICHESSE JACQUES, GUILLAUME.

Né le 27.08.1782 à Saignes (15), cultivateur,
 décédé le 30.05.1856 à Ydes (15),
 marié le 27.08.1805 à Sauvat (15), avec Marguerite Valmier.
 Quatre enfants : Antoine, Jean, Jeanne et Anne Laurichesse.

LAURICHESSE GUILLAUME.

Né le 16.03.1760 à Ydes (15), cultivateur,
 décédé le 26.03.1806 à Ydes (15),
 marié le ...?... à ...?..., avec Toinette Galvaing.
 Huit enfants : Antoine, Jacques, Jean, Jean, Anne, Jeanne, Anne et Jean Laurichesse.

LAURICHESSE JEAN.

Né le 09.08.1727 à Ydes (15), cultivateur,
 décédé le 02.04.1802 à Ydes (15),
 marié le 09.02.1752 à Ydes (15), avec Marguerite Barrier.
 Quatre enfants (connus) : Guillaume, Antoine, Guillaume et Jeanne Laurichesse.

LAURICHESSE GUILLAUME.

Né le ...?... à ...?..., cultivateur,
 décédé le 08.12.1753 à Ydes (15),
 marié le ...?... à ...?..., avec Marguerite Echevidre.
 Quatre enfants (connus) : Jean, Ligier, Antoine et Elisabeth Laurichesse.

LOURICHESSE Odette

Née le 5 Novembre 1914 à Jarnac (16) Retraitée P.T.T.
 Mariée le 22.02.1936 à Jarnac, avec Albert SILLON
 Trois enfants : Jacqueline, Andrée, Jacques.

LOURICHESSE Philippe Jean Jules

Né le 20 décembre 1871 à Jonzac (17) Horloger.
 Marié le 8.8.1898 à Jarnac avec Noémie PETIT
 Trois enfants : Renée, Marcel, Odette.

LAURICHESSE Jean Jacques

Né le 27 Décembre 1840 à Meux (17) Aubergiste. Voiturier.
 Marié le 16.7.1868 à Mortagne sur Gironde (17) à Nélie CLAVEL.
 Quatre enfants: Philippe Jules Jean Emmanuel. Philippe Jean Jules
 LOURICHESSE - Pierre, Marcel, Marie Blanche LOURICHESSE.

LAURICHESSE Jean

Né le 25.4.1809 à Ydes (15) Marchand Chaudronnier
 Marié le 19.7.1838 à Meux (17) avec marguerite SIMON
 Un enfant.

LAURICHESSE Jacques Guillaume

Né à Ydes en 1782 cultivateur. Com. de Saignes
 Marié à Marguerite VALMIER à Sauvat (15)

Il faut remarquer que deux enfants de Jean Jacques LAURICHESSE ont été transcrit LOURICHESSE.

Guy LAURICHESSE - Albert SILLON
 A.G. de la Charente

A 1834 de LESPINASSE du PASSAGE (Velay ?)

Recherche ascendance paternelle et maternelle de : Gasparde de LESPINASSE du PASSAGE x ca 1660 à Hugues BRUN de LANTHENAS, chevalier, conseiller en la Sénéchaussée du Puy. Tous renseignements sur la famille de LESPINASSE du PASSAGE, origine, armes, bibliographie etc...

A 1835 LICHERON / CONSTANCIS

Recherche contrat de mariage passé chez Me BROQUIN notaire à Courpière le 25 août 1857 LICHERON Antoine x Marie CONSTANCIS.

Michèle PRUVOT

A 1836 LICHERON / THEYROLLE

Recherche mariage et ascendance Antoine LICHERON (né vers 1800, + ap.1857) x Marie THEYROLLE (née vers 1800, + ap. 1857), dont 1 fils Antoine * 22.5.1836 Vollore-Ville.

Michèle PRUVOT

A 1837 MONIER (15)

Je recherche + MONIER Marie-Anne * 26.3.1834 à Meussargues (15) x 21.5.1862 à St. Flour(15) avec Pierre LEGRAND ainsi que l'acte de reconnaissance de cette dernière de la part de sa mère MONIER Marie. Elle a été abandonnée le 10.4.1834 à St.Flour, a reçu comme prénom Léonille et comme nom ROLLA, a été reconnue entre 1857 et 1862. Rien trouvé sur St. Flour ni sur Meussargues.

Anne Marie MONIER

A 1838 MONTAMAT - Marchand ambulant

Il s'agit d'un patronyme bien languedocien. En Auvergne, plusieurs villages portent ce nom. En février 1744, Antoine MONTAMAT, vendeur ambulant en articles de mercerie, se fixe à Paulhenc (15), abandonne son commerce, et rentre au service de mon ancêtre Raymond CALMETTE.

- 1 - J'aimerais en savoir plus sur ces professions de marchands ambulants, qui paraît-il, étaient très répandues autrefois.
- 2 - Ce personnage précisément a apparemment joué un très grand rôle au service de mon ancêtre. Je recherche toutes personnes ayant des MONTAMAT dans ces ancêtres.

JM LETIENNE

A 1839 POINTU / FOUGERES (63)

Jean POINTU *12.2.1829 Brousse, x 4.7.1855 Brousse avec Marie FOUGERES *27.8.1831 Brousse, + 21.10.1888 Sauxillanges. Ont eu 2 enfants :

- 1 - Marie POINTU * 11.4.1856 Brousse, x ? après 1874 avec VIALARD ? (peut-être)
- 2 - Marie Philomène Eugénie POINTU * 25.9.1868 Brousse, x ? après 1868 avec DUVERT ? (peut-être).

Jean POINTU

A 1840 POINTU / MICHY (63)

Recherche mariage et ascendance de :

Jean POINTU + 9.4.1804 Brousse, x entre 1779/1790 ou ? avec Antoinette MICHY * ca 1761, + 11.2.1825 Brousse (64 ans)

ce couple a eu 6 enfants connus entre 1790/1801 tous nés à Brousse.

Jean POINTU

A 1841 PRACROS / D'ALBORT (63)

Je recherche l'ascendance de Jean PRACROS (décédé avant 1752) qui épousa Catherine D'ALBORT décédée le 9.4.1752 à St.Gervais d'Auvergne (agée de 28 ans) d'où au moins Marguerite P. (x 5.2.1767 St.Gervais à Annet LAMAZIERE).

C.G. BOURBONNAIS

A 1842 DE RUOLZ (63)

Tous renseignements sur le Comte de RUOLZ Charles Alfred Marie, Maire de Doranges de 1843 à 1849 et du Marquis DE RUOLZ Maire de Doranges de 1852 à 1856.

Gilles-André PREVOST

A 1843 Saint-Pol ou Saint-Paul (de)

Dans les "preuves de la noblesse d'Auvergne", je relève page 431 Tome 1 une branche du Chazelets, de la Garde, de Villedieu, etc... Dans les com-

mune de Paulhenc et St. Martin sous Vigouroux (15), des membres de la famille de St. POL sont cités au 17° et 18° s., soit pour des alliances soit pour des transactions commerciales, ou les deux. Tous ces membres sont dit "sieur" ou "seigneur" du CHAILA.

Où se trouvait cette seigneurie? Apparemment, ils n'ont pas été maintenus en Noblesse. Une généalogie de cette branche est-elle connue? Quel était son blason?

JM LETIENNE

A 1844 SIMON / BOUTAR

Ch. x Jean SIMON ° vers 1710 + à Charlus Champagnac av. mai 1758 et Catherine BOUTAR ° vers 1710 + à Charlus ap. mai 1758 à Champagnac sans doute v. 1735.

Gisèle PILLONE

A 1845 SUCHAIRE / SUCHERE

Recherche toutes familles SUCHAIRE ou SUCHERE région Bagnols (63), et en particulier ° Pierre SUCHAIRE ca 1715 BAGNOLS ou environs, époux de Toinette VERGNE.

Didier POUPIER

A 1846 VALLET (Auvergne ?)

Ca 1650 marie VALLET fut l'épouse de François de La CHASSIGNOLLE, fils de Jean de La C. et de Guitonne (?) COISSARD. Je recherche tous renseignements sur cette famille VALLET, origine, armes, etc...

Michel TEILLARD d'EYRY

A 1847 VIALARD (ST. URCIZE-15)

Cherche documents sur cette famille XVIII° siècle et parenté.
- Marianne VIALARD mère de Jane de LASTIC, celle-ci x à Saint - URCIZE 6.7.1740 François ROGERY citée dans AMA 25 p.49 en réponse à D12
- Françoise VIALARD fille de Jean, de St. URCIZE mariée en 1672 ? Pierre ROGERY citée dan AMA 22 p.22 en réponse à D12 également.

Christiane ANDRE

A 1848 VIALARD / PORTERY (15)

Cherche ascendance (Jean)Claude VIALARD marié avec Marguerite PORTERY fille d'Antoine et frère d'Etienne VIALARD docteur et prêtre de Saint URCIZE en 1673 parrain de leur fille Gabrielle (Jean) Claude VIALARD vivait à Saint CÔME d'Olt 12 en 1671 et il était déjà marié. Serait - il parent avec Gabrielle VIALARD de Saint URCIZE marraine à Hasbinals le 26.6.1689 ? et avec Marianne VIALARD épouse de Pierre de LASTIC d'où Jane de LASTIC née à Saint URCIZE le 1.10.1721 et mariée à Saint URCIZE le 6.7.1740 avec François de ROGERY de Saint REMY seigneur baron de Saint URCIZE.

Christiane ANDRE

A 1849 VIGERAL

Quelqu'un a-t-il des VIGERAL dans sa généalogie? Je situe la famille de VIGERAL en Basse-Auvergne et cherche tous renseignements sur Jeanne de VIGERAL x v. 1760 Jean-Louis de LAMOTHE (Flomont).

Pierre JABET

A 1850 VOLONZAC (de)

N, M, D de Françoise de VOLONZAC x ca 1660 François de la VOLPIÈRE (branche de Paulhenc). Existe t-il une généalogie de VOLONZAC? S'agit-il de la même famille dont parle Monsieur Raymond ROUQUETTE in QD 84 R 29 ?

JM LETIENNE





REPONSES du C.G.H.A.V.

A 835 TARRADE (15)

J'apporte une réponse à ma propre question in n°23.

Pierre TARRADE x 19.11.1750 à St. Martin s/s Vigouroux (15), Marie VANNIER de Vigouroux (15). Profession, Métayer au château du Meynial, paroisse de Pierrefort (15) d'où :

- Pierre 18.2.1751 au château du Meynial
- Anne 16.2.1758 à Feydols (*)
- Elisabeth 20.4.1763 à Feydols(*), x 30.11.1786 à St.Martin s/s Vigouroux (15). Antoine CALMETTE de Moulinges, paroisse de Paulhenc(15)

JM LETIENNE

A 902 USSEL

En complément à l'article de Mr Guy de BRONAC publié dans le n°42

- Jehan USSEL, de la ville d'Olliergues x Cunlhat 1636 Catherine CHAMBON fa de Me Claude CHAMBON, de Cunlhat.
- Grégoire GUOY (GOY) x par cm 1675 reçu par Me BARTIN Nre à La Chapelle Agnon, Madellaine USSEL.
- Annet USSEL x par cm 1727 reçu par ledit Me BARTIN, Clauda de la GUILLAUMIE.
- Me MATUCIERES Nre à Cunlhat a reçu en 1665 une transaction et vente au profit des Ursulines, consentie par honorable homme Me Jean USSEL et Fse CHAMBON.
- Grégoire USSEL, d'Olliergues fs. de feu Gabriel et Marie PLACAUD x 1734 à Cunlhat, Antoinette TOURNAIRE fa de feu Antoine et Charlotte Marie VIDAL.

Brigitte LAROYE

A 1049 DISSARD

Suite à la réponse du n°41 de CGHAV concernant DISSARD je vous donne quelques repères modestes qui me laisseraient penser qu'il doit y avoir une parenté entre ma famille et la vôtre (Mr. Jean LAPEYRE). Mon ancêtre Georges DISSARD(80) a épousé le 4 pluviôse An IV à Saint Germain l'Herm (63).

Catherine DUCH(1)ER (81) en 2ème nocés d'où je descends

Mais Catherine DUCHIER avait comme père Gabriel DUCHIER (162) et pour mère Philiberte PASSEMARD (163) probablement d'Auzon (43).

Jean BERTRAND

A 1586 MATHIAS

L'origine avancée du village des Beaux (63 Job) comme origine est très peu probable; l'origine Job également d'ailleurs. Le nom n'y est en effet pas représenté à cette époque; d'autre part, la liste des huguenots de Pailhat est archi-connue et a d'ailleurs été publiée par le bulletin "A moi Auvergne!". Il y avait des MATHIAS à Bertignat (nombreux), Ambert, Thiolières, Vertolaye, Olmet, etc....., mais on ne trouve parmi eux ni huguenot, ni notable. Sur tous les Mathias rencontrés (97) dans la région ci-dessus, il n'y a pas un seul Jacques. En ce qui concerne les MATHIAS de Madame Marguerite NOYER, ils se présentent comme suit (au cas où elle n'aurait pas toutes ces précisions):

- 2 Jean MATHIAS x 23/1/1725
3. Jeanne MONTEILHET la Jeune
4. Annet MATHIAS, marchand à Chatelet (63 Bertignat)
5. Charlotte BRUGERETTE
6. Jean MONTEILHET L'Aîné x 1693
7. Anne MAYET
8. Jean MATHIAS

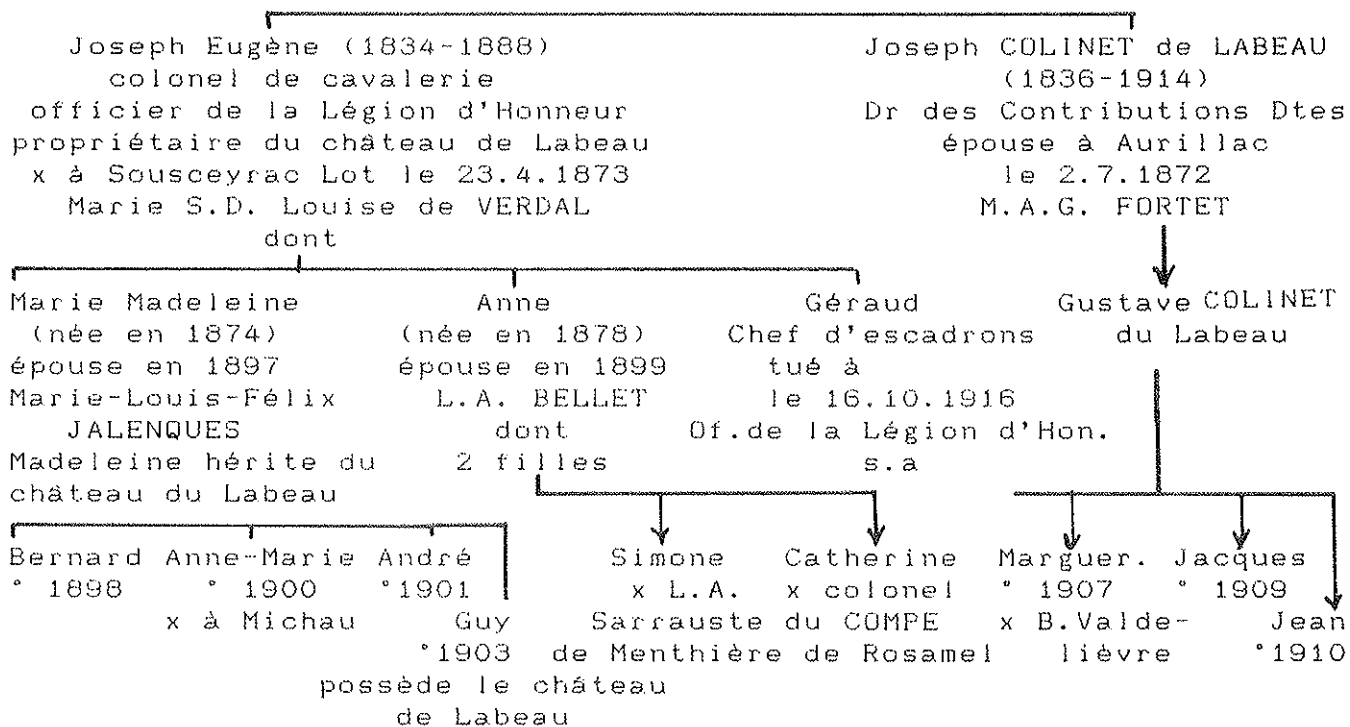
12. Annet MONTEILHET x 1637
 13. Jeanne al. Anne CHAPPAT
 14. Guillaume MAYET
 15. Claudine CHANTEMERLE
 24. Guillaume MONTEILHET l'Aîné
 25. Antonia TARIT
 26. Pierre CHAPPAT x 1604
 27. Clauda RIMBAUD
 28. Robert MAYET
 48. Guillaume MONTEILHET

Pierre L. POUZET

A 1646 JALENQUES / COLINET de LABEAU

La réponse est donnée dans les "Preuves de la noblesse d'Auvergne" IV-VI Laffitte Reprinte pp 55 à 69 qui donne la généalogie de la famille COLINET de LABEAU. Cette réponse peut se résumer comme suit :

Jacques Antoine Adolphe COLINET de LABEAU Baron de St.Christophe
 propriétaire du château de Labeau
 épouse à St.Parthem (Aveyron) le 12 Avril 1826
 Marie-Charlotte-Caroline-Joséphine DELORT
 il en eut 7 enfants dont notamment



Un jugement du tribunal civil d'Aurillac en date du 7 janvier 1925 a ordonné conformément à l'article premier de la loi du 2 juillet 1923 que les actes de naissance des quatre enfants de Félix JALENQUES se seraient aussi modifiés: le nom de JALENQUES devant être suivi désormais de celui de COLINET de LABEAU : nom de leur oncle, le commandant de LABEAU mort pour la France en 1916.

Louis SARRAUSTE de MENTHIERE

A 1666 VIGNON (63)

Le premier retrouvé à Arlanc est Johan VIGNON né vers 1530, fils de Pierre lui-même fils de Johan, il y a l'hypothèse que la famille VIGNON serait originaire de Lagny-sur-Marne ?

Johan VIGNON dit Honorable Homme ° vers 1530 épouse Anne DE VISSAGUET veuve à la date du 3 octobre 1587 on lui donne pour enfants : 1° Anne VIGNON, 2° Johanne VIGNON décédée le 11.1.1603, 3° Anthonia VIGNON, 4° François VIGNON Honorable Personne Procureur d'office d'Arlanc en 1584 épouse Izabel TONBRDE ?, on le retrouve en 1586 comme Procureur du baillage d'Arlanc, peut-être père de Guillaume VIGNON né vers 1570 Valet de Chambre ordinaire du Roi époux d'Elisabeth PAPILLON, 5°

Claude VIGNON né vers 1550 cordonnier d'Arlanc épouse vers 1569 Claude LONGFON, dont Catherine VIGNON née le 11.10.1570, Marguerite VIGNON née le 17.7.1784 et Vincent VIGNON, 6° Antoine VIGNON épouse vers 1580 Catherine MIBONNIER dont Anne VIGNON née le 20.11.1586, Jacques VIGNON né le 20.8.1585, dont Pierre VIGNON né vers 1610, on le trouve en 1654 comme tuteur des enfants d'Isabelle BRAVARD, dont , A) Johanne VIGNON épouse Guillaume COLOMBIER d'où Anne COLOMBIER née en 1624, B) Louise VIGNON épouse Pierre BRAVARD Honorable Homme d'où Izabeau BRAVARD née le 1.10.1633, Claude BRAVARD né le 1.10.1634 et Marie BRAVARD née le 29.10.1641, C) Pierre VIGNON né en 1650 épouse vers 1670 Anna DE VISSAGUET décédée le 2.9.1707 déjà veuve, dont Marie VIGNON épouse vers 1695 Amable BRAVARD marchand dont Marguerite BRAVARD née le 26.8.1699 et Pierre BRAVARD né le 3.4.1709.

On trouve aussi à Mayres le décès de Marie Madeleine VIGNON de la ville de Craponne fille de Maître Jean et de Demoiselle Antoinette SAPIENTRIS, âgé de 3 mois, le 27 août 1760.

Sources: Registres Paroissiaux d'Arlanc et de Mayres, l'origine de Lagny sur Marne pour la famille VIGNON semble peu vraisemblable mais doit-être nommée on trouve plusieurs VIGNON de l'Île de France partis vers 1450 chercher fortune, mais cela ne reste qu'une hypothèse.

Gilles André PREVOST

A 1681 ETARD / AMELIN

Pierre ETARD, maréchal des logis de la compagnie de La Bourdine du régiment royal Cravatte ou Cravatte (?), sans doute né vers 09.1740 à Réville (village de bord de mer au sud est de Cherbourg, Normandie) fils de +Charles ETARD, laboureur et de +Catherine BASSON, inhumés à Réville Epouse à Moulins (03), paroisse St. Pierre-des-Menestreaux le 20.02.1770 Marie - Augustine AMELIN (sans doute même famille que les ESMELIN ou même YVELIN), fille de + Charles EMELIN (+ 05.12.1767 St. Pierre-des-Menestreaux de Moulins à 58 ans), bourrelier et de Magdelaine BOUNEAU
NDLR: Royal Cravatte bien sûr! Jean-Luc GAINETON

A 1699 du PATURAL / GRANET

Famille du PATURAL seigneur de Grandrif 63600 (branche aînée).
1730 Jeanne GRANET fille de Jean bourgeois d'Arlanc notaire et procureur fiscal de la justice seigneuriales de Montravel x Gabriel du PATURAL écuyer ° Grandrif en 1691 seigneur de Patural et de la Bresle fils de Claude Justin et Antoinette MOREAU.

d'où : 1 - Pierre Louis ° Grandrif 1731 x 1763 Elisabeth BONNEFOY

d'où : Henri Michel officier de marine émigré en 1792, amiral sous la restauration.

2 - André Louis combattit dans les armées révolutionnaires devint en 1815 commandant en second de l'école militaire de la Flèche.

3 - Claude ° Grandrif 1775 admis comme boursier du roi dans les écoles militaires devint officier de marine.

4 - Jeanne x Jean Amable BRAVARD propriétaire à Paillanges (Eglisolles 63) et notaire à Viverols.

En 1815 un DUPATURAL est maire de Grandrif

En 1836 un colonel du PATURAL propriétaire à Grandrif est en garnison à Poitiers.

En 1867 Charles Michel Amédée du PATURAL et sa soeur ? Cécile Amélie Béatrice du PATURAL x à Charles Ernest de TOUZALICE sous inspecteur des forêts à Auxerre vendent leurs biens de Grandrif.

Plus tard vers 1890 ? leur cousin Amable BRAVARD descendant de Jeanne du PATURAL rachète le château et ses dépendances.

Ses descendants y habiteront jusqu'en 1935. La famille du PATURAL est connue depuis 1333. Des branches cadettes s'installèrent à Beauzac 43

Mme BOUCHET

A 1731 DALMAS

- Benjamin DALMAS ne figure aux tables décennales de ° d'Ydes ni pour l'année 1840 ni pour les années proches. Par contre on trouve la ° de Gérôme DALMAS, fils de Léger et de Madelaine PIGOT, le 21.4.1840.
Est-ce la même personne ?

Aucun x concernant Benjamin ou G r me DALMAS ne figure aux tables d cennales d'Ydes pour la p riode 1853-1893.

- le x de L ger DALMAS, fils de Antoine et Jeanne Margueritte PIGOT avec Magdeleine PIGOT, fille de L ger et Jeanne GALVAING a eu lieu   Ydes le 4.2.1832.

- le x de Antoine DALMAS avec Margueritte PIGOT a eu lieu   Ydes le 1 Nivose an VI.

Par ailleurs le NF DALMAS est r pandu aussi   Vebret, au XVIII  s. et XVII  s.. Par exemple :

- 25.1.1770   de Ligier DALMAS, fils de Antoine et Marie PIGOT de Sumenat, parrain Ligier PIGOT du lieu d'Ydes.

- 7.11.1770   de Antoine DALMAS, fils de Jean et Jeanne DUC du village de Couchal, parrain Antoine B AL du village de La Fage de Menet, marraine Marie DALMAS.

Ceci rejoint peut- tre la question A 1720 au sujet des B AL de Menet.

- le 20.4.1681, Margueritte VEYSSIER, veuve de Pierre DALMAS  tait pr sente   Vebret   l'occasion de la constitution du titre cl rical pour Jean DALMAS leurs fils "actuellement au s minaire de Clermont". (r f.: cote 14 B 215 des AD Cantal).

Philippe OLIVIER

A 1734 DUPUIS / REFEUILLE

Il est probable que le mariage Fran ois DUPUY x Jeanne REFEUILLE ait eu lieu   St.Gen s la Tourette. Si cela est exact, l'ascendance est la suivante :

35 REFEUILLE Jeanne  10.03.1778(348)

70 REFEUILLE Antoine  10.09.1746(002) x 3.10.1775(348)

71 RAPARIE Anne

140 REFEUILLE Jean  23.10.1713(002) x17.11.1739(002) +22.01.1762(002)

141 DISSARD Jeanne   vers 1714 + 5.06.1754(002)

142 RAPARIE Joseph   vers 1725 x 8.02.1752(348)

143 THIOLAS Jeanne   vers 1733

280*REFEUILLE Jacques x10.01.1702(002) +15.06.1714(002)

281*CHANIMBAUD Vitalle x10.01.1702(002) +19.12.1717(002)

282 DISSARD Jean

283 DEGEORGES Vitale

284 RAPARIE Annet x10.02.1711(348) + av. 1752

285 CLEMENT Claude + av. 1752

286 THIOLAS Vital x29.10.1715(348)

287 VERNET Anne

560 REFEUILLE Marc

561 POUYET Benoit

562 CHANEMBAUD Claude

563 RIGOULET Marguerite

568 RAPARIE Jean + av.10.02.1711

569 CLEMENT Pierre + av.10.02.1711

* Hypoth se vraisemblable

Yves GLADEL

A 1742 HIRODIE / PILEYRE (63)

2 HIRODIE Antoine   30.11.1699 Auzelles + 21.2.1760 Auzelles

3 PILEYRE Benoit   16.5.1701 " + 31.8.1731 "

4 HIRODIE Antoine

5 PALASSE Catherine + 15.10.1733 "

6 PILEYRE (PIREYRE) Jean x 28.04.1697 Auzelles

7 LOUBARESSE Antonia

Nota: Le nom PIREYRE se transforme en PILEYRE au d but du 18  si cle.

Daniel DEGEORGES

A 1747 MICOLON

- 2 Amable MICOLON x 12.07.1757 Ambert
 3 Jeanne Marie SAUVADE ° 6.5.1732 Ambert
 4 André MICOLON x 19.02.1726 Ambert
 5 Catherine VIMAL
 6 Claude SAUVADE ° 16.02.1684 Ambert Vf. Anne BÉAL et Marie PUBEAU
 7 Clauda MONTEILLET
 8 Claude MICOLON x 23.11.1688 Ambert
 9 Michelle ARTAUD ° 12.02.1668 Ambert
 10 Amable VIMAL x 10.10.1702 Job
 11 Marianne RICHARD
 12 Antoine SAUVADE ° 10.1.1655 Ambert + 24.2.1710 Ambert x 4.3.1680 Amb.
 13 Benoitte DEGEORGES ° 19.10.1664 Ambert + 27.12.1709 Ambert
 14 Jean MONTEILLET ° 20.11.1661 + 2.4.1709 x 6.10.1683 Ambert
 15 Marie FLOUVAT
 16 et 17 André MICOLON x Gabrielle ARTAUD
 18 et 19 Antoine ARTAUD x Jeanne PESCHIER
 24 Jacques SAUVADE ° ? + 26.12.1690 Ambert x 1634 contrat Maitre
 GLADEL Ambert
 25 Claudine VIMAL ° 26.1.1619 Ambert
 26 et 27 Jean DEGEORGES Anne PORTAL
 28 et 29 Jean MONTEILLET Jeanne VIMAL
 30 Antoine FLOUVAT
 48 et 49 Jean SAUVADE Benoitte OLLIER St. Martin des Olmes
 50 et 51 Benoit VIMAL Marthe THIOLIERES
 52 Jean DEGEORGES ° 7.10.1631 + 23.5.1694 Ambert
 53 Anne PORTAL

 104 François DEGEORGES ° 27.8.1604
 105 Françoise SAUVAGEON
 106 Jean PORTAL
 107 Antoinette PIRONIN

 208 Jean DEGEORGES x 29.10.1600 contrat Maitre GLADEL Ambert
 209 Damiane GLADEL
 210 Damien SAUVAGEON
 211 Jeanne CHATARD

 418 Jean DEGEORGES 419
 419 Catherine BOURCHON
 420 Guillaume GLADEL
 421 Damiane DUPUY

 20 Amable VIMAL x 5.10.1671 Ambert
 21 Catherine SEGUIN
 22 Benoit RICHARD x 26.1.1677 Ambert
 23 Antoinette GOURBEYRE

 40 Antoine VIMAL Boissonie Ambert
 42 Blaise SEGUIN
 43 Elisabeth CHANTELAUZE
 46 Pierre GOURBEYRE ° 27.1.1630 Valcivières, x 20.4.1660 Contrat Me
 FOURNIER Ambert
 47 Anne CHABANIS ° 8.5.1635 Ambert, + 8.6.1705 Ambert

 92 et 93 Claude GOURBEYRE Gabrielle JOUBERT Valcivières
 94 et 95 Jean CHABANIS Antoinette DESAIX Ambert

 194 et 195 Antoine GOURBEYRE Damiane MORON Valcivières
 196 et 197 Jean JOUBERT Françoise GAILLARD Job

Daniel DEGEORGES

NDLR : Merci de n'inscrire vos textes que d'un côté de la feuille.

A 1749 PLANAT / OSSEDAT

- 34 - PLANAT Antoine °7.6.1753 à Fougères(Marat) tisserand +2.12.1828 à Marat, x 35 OSSEDAT Marie ou Jeanne 10.2.1777 Marat, ° vers 1750 à Vertolaye? + 5.9.1814 à Marat, 64 ans, d'où au moins 3 enfants:
 - Jeanne Marie ° 26.12.1777 à Marat
 - Joseph ° 20.09.1780 à "
 - Jean ° ?
- 34 - PLANAT Antoine fils de 68 PLANAT Jean ° vers 1725, + 14.4.1773 à Fougères(Marat)48 ans, x 4.10.1749 à Marat à 69 DEBARGES Pironne, + le 4.3.1780 à Fougères (Marat).
- 68 - PLANAT Jean fils de PLANAT Antoine x DEMAISON Anne + 4.6.1757 à Fougères (Marat) 78 ans
- 35 - OSSEDAT Marie fille de OSSEDAT Etienne ° vers 1711, + 18.1.1769 à Vertolaye, 58 ans, et de TARIT Benoite + 16.2.1772 à Vertolaye, 63 ans
- 69 - DEBARGES Pironne fille de DEBARGES Jean x BÉAL Marie

Je serais intéressée par tous renseignements sur ces familles.

Mme. CHAINTREAU-POUMARAT

A 1750 RAYNAUD / ST. ANGEL (03)

Notre association a procédé au microfilmage des archives de 186 communes (sur 320) du département de l'Allier dont :

St.ANGEL 11 microfiches, R.P. de 1678 à 1792, T.D. de 1792 à 1883
 CHAMBLET 13 microfiches, R.P. de 1692 à 1792, T.D. de 1792 à 1882
 MALICORNE 10 microfiches, R.P. de 1680 à 1792, T.D. de 1792 à 1883

Ces microfiches seront à la disposition des chercheurs courant 1988. Pour tous renseignements écrire, en joignant une enveloppe timbrée, au C.G.H. Bourbonnais 47 avenue Meunier 03000 Moulins. Tél.:70.20.52.52.

Joël TALON

CGH du Bourbonnais

A 1751 RIGAUX

La graphie RIGAUX ne semble pas exister dans les actuels départements du Puy-de-Dôme et de l'Allier; par contre les RIGAUD y sont très nombreux. On en trouve dans près de soixante communes du Puy-de-Dôme (38 à Clermont-Ferrand, 11 au Chambon-sur-Lac) et dans quatorze communes de l'Allier.

Personnellement dans mes recherches, j'ai relevé l'existence d'un couple, Jean RIGAUD DES GARNIERS et Elisabeth DE BIRAT eu Mayet-de-Montagne. Dans les actes ils sont qualifiés de "bourgeois". Ils ont au moins deux enfants, deux filles, Marie Elisabeth et Jeanne. Marie-Elisabeth épousera au Mayet-de-Montagne le 6 février 1753 Louis Austremoine MIOCHE, procureur ès cour à Moulins, demeurant paroisse d'Yzeure, fils de Gilbert François MIOCHE, conseiller du roi, juge châtelain civil et criminel de la Chatellerie royale d'Ussel-en-Bourbonnais. Jean RIGAUD déclare ne pas savoir signer.

Le 27.06.1778, Claudine MIOCHE, une de leurs filles, épouse à Moulins Pierre Lazare BEQUAS DSE GAGERES procureur au présidial de Moulins. Dans l'acte, elle est désignée comme fille de feu Maître Austremoine MIOCHE... et de Demoiselle RIGAUD-DESGARNIERS.

Dans des actes de baptême on relève également la graphie DERIGAUD DES GARNIERS, et une grand-mère, Françoise MARTINET DES GARNIERS.

Il existe aux archives départementales de l'Allier un inventaire des patronymes de notables de l'ancien régime relevés en 1906 dans des actes antérieurs à 1790 par l'archiviste CLAUDION, puis repris de manière simplifiée par DES GOZIS; il comprend environ 800 pages. On trouve des RIGAUD (ou RIGAULT) pages 148, 221, 379 et 421. Adressez-vous aux Archives de l'Allier - Château de Bellevue - 03400 YZEURE ou au Cercle généalogique et héraldique du Bourbonnais - Boulevard Meunier à Moulins.

Colonel D. MIOCHE

CONTRATS TOUS AZIMUTS ET ACTES ANCIENS
CURIEUX OU AMUSANTS

En dépouillant les contrats de mariage de Me MARCLAND & Me GOURBEYRE, notaires à Cunlhat j'ai relevé quelques contrats de l'un ou l'autre des futurs époux non originaires du Puy de Dôme mais qui passèrent l'acte ici. Il me semble donc intéressant de les signaler.

Brigitte LAROYE (n°75)

Benoite PINELLE, fille de Benoit et de + Marie d'ANTOGNE du village de Chanet, paroisse de Jullianges (Hte. Loire) x par contrat Me GOURBEYRE not. à Cunlhat (P de D) 1755 Antoine BOMEL fils de +Jean et de Jeanne MARCHAND, du village de la Bernardie paroisse d'Auzelles.

Pierre GALDN, fils de Laurent, de La Chapelle Geneste (Hte-Loire) x par contrat Me MARCLAND not. à Cunlhat 1744 Jeanne GALLON, fille de Claude et de Benoitte BOYRE du même lieu.

Pierre NEYRAVEZE, "sous Brigadier des Fermes du roy" (gabelles) fils de Durand et de Louise GIRALDON, de Cézens (diocèse de St. Flour) x par contrat Me MARCLAND 1753 Magdelaine DUBOY Vve. de Damien TICANDON (alias QUIQUANDON), fille de Claude et de Demoiselle Anne DELACOSTE-GARDY, du village de Cros-Olanier paroisse de La Chapelle Agnon.

Philippe ROUZET, Employé dans les gabelles du roy au poste de LAMONTGIE, originaire du lieu de Foissac en Rouergue, fils de Pierre et de Marie PORTAIL. Promesse de contrat 1766 avec Jeanne FENIER fille de + Antoine et Marie RUSSIAS du village de Bourdelles paroisse de Tours /Meymont.

Barthélemy GIRARD, menuisier, fils de + Pierre et de Claudette LIMBARD, de La Chaize-Dieu, x par contrat Me MARCLAND 1786, Jeanne MATHIAS fille d'Annet et de Marie COUPAT, de Cunlhat.

Antoine de BACQUEVILLE "escuyer, sr. de la Vacherie, lieutenant de cavalerie au régiment de Maryne en quartier de la ville de Clermont-Fd." fils de feu Antoine et de feu dame Marie Anne ANSSELIN, "habitants du bourg de Fressin proche la ville de Hesdin province d'Arthois..." x par contrat Me DUPIC not. à Bertignat (P-de-D) 1722 Marie de MOURICAUD la Jeune, fille de feu Joseph, Escuyer sieur de la Jallerie, et de Marie DUFILHAT, de Bertignat.

Relevé dans les registres paroissiaux de la commune de Chanteuges (Haute-Loire),
côte ADHL E dépôt 244-5.

Le seize septembre mil sept cent quarante six est décédé de mort subite au lieu de la Breteignolles paroisse de Chanteuge, un homme âgé d'environ quarante cinq ans taille assez grosse d'environ cinq pieds, longs sourcils, poil noir portant justaucorps blanc avec bouton d'eteing se disant du côté du Forêt à sept lieu de Crapone, trafiquant une espee d'orvietant composé de miel, de semences de fenouil, d'anis,

de persil, d'apine de pin pulvérisés dont on a trouvé environ deux ecuellées de miel dans un pot de terre, environ une ecuellée desdites semences pulvérisées dans un sac de cuir, et environ un once de bois de gayal le tout de peu de valeur, on luy avoit ouy dire qu'il avoit une fille, il fut enterré le dix sept dudit mois dans le cimetière de Chanteuge derrière le choeur de l'église paroissiale côté de l'évangile en présence de Jean Brugeroix, de Vidal deberle du lieu de la Breteignolle, de Pierre Vidal dit le PAYSAN du bourg de Chanteuge qui l'ont porté et mis en terre lesdits jour et an.

Thoams curé de Chanteuge

mention marginale:

étranger incognu mort

Jean Ribary de Bas en Basset en Forest diocèse du Puy.

le présent acte a été deslivré et expédié à Antoine Merle tailleur d'habits habitant dudit lieu et paroisse le 26.11.1746.

ORVIETAN: drogue inventée par Ferrante d'Orvieto, en vogue au XVIIème siècle, et composée de nombreuses plantes, de corne de cerf, de poudre de vipère, d'antimoine, de miel, etc... (Larousse Ed. 1979)

GAYAL: espèce de buffle vivant dans l'Inde à l'état de semi-domesticité (Larousse Ed. 1979)

Isabelle MALFANT (n°626)

Contrat de mariage extrait des minutes de Maître Rouchouze, notaire à Monistrol-sur-Loire, (3E 360-3, ADHL), du 1.02.1747.

L'an mil sept cents quarante sept et le premier jours du mois de février après midy pardevant le notaire royal sousigné et temoins cy après nommés furent presents Vincent Schriglier (raturé, peu lisible) fils légitime de deffunts Jacob et Anne Marie Offel vivants habitants du bourg de Bargin diocèse de Prague en Bouème habitants de present en qualité de mineur au lieu de Naut travaillant aux ouvrages de Monsieur Plumestin dans la parroisse de Monistrol d'une part et Elizabeth Col aussy fille legitime de deffunts Jean et Louise garier vivant metayer au lieu des Granges parroisse de Grandrif diocèse de Clermont a présent habitante du lieu des faubourgs de monistrol appellé des religieuses d'autre lesquelles parties procedant de leur autorité et licence comme majeurs de plus de vingt cinq ans ont promis se prendre epouzer en vray et legitime mariage et à ses fins se présenter en face de notre Sainte Mère

eglize pour y recevoir la benediction nuptialle
à la première requisition de l'une des parties à peine
de depants, reconnoissant le dit futur époux a en faveur
de sa dite future epouze avoir receu d'elle soit tant
en argent meubles et effets qui compose son
ménage la somme de cinq cent livres et au
surplus lesdits futurs époux et epouze se sont
constitué tous et un chacun leurs biens en quoy
qu'il consiste ou puisse consister pour en jouir
par ensemble comme vrays mariés et venant le
cas de restitution de la sus dite somme de cinq cent livres
le dit futur époux a promis et s'est obligé la faire
lors quant et a qui de droit, ainsy parties l'ont
voulut promis et juré par foy serement soumission
obligation et renonciation deues fait et passé en la dite
ville de Monistrol maison où habite la dite future épouze
en présence de Sieurs Pierre Neyron hoste et Jean
Cortial cordonnier habitants dudit faubourg sousignés
les parties illitérées de ce enquizes et requizes.

Isabelle MALFANT (n°626)

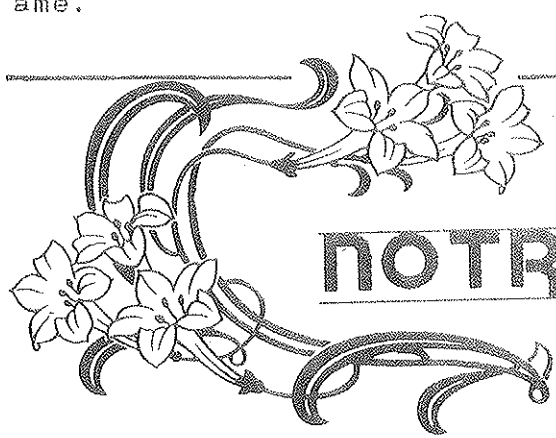
Sur les registres paroissiaux de Ceysac (43)

Une curieuse façon d'établir un acte de sépulture:
Est décédé à Sénilhac, Septembre ou Octobre 1709 un jeune garçon, d'une
bonne taille et qui paraissait avoir 27 ou 28 années , ayant les che-
veux noirs, visage long et palle; habillé d'une étoffe gleise de pays
et le justecorps et culottes estoient fort bonnes, est mort (il a été
ajouté: de mort soudaine) sans sacrement, ayant sur luy un scapulaire
et un chapellet, nous l'avons enterré dans notre cimetiére en présence
de ... etc ...

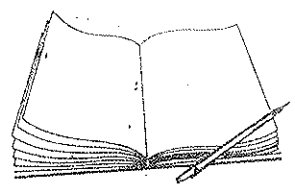
en marge : a été reconnu et on a dit qu'il étoit de la paroisse de
Baulieu, M. BADIOU, curé de Baulieu m'a écrit que c'étoit un de ses
paroissiens.

J'espère que la Sainte court de Paradis a pu mettre un nom sur son
âme.

G. DENAND (n°856)



NOTRE CARNET



UNE FAMILLE DE GRENIER-MONTGON (Hte-Loire)

Le 4 Janvier 1894, naissait à GRENIER-MONTGON, un enfant de sexe fémi-
nin: Marguerite Noëlie ALEZAIS. Elle était la fille de Vital ALEZAIS
et de Marie BATIFOILLER. Ils firent baptiser l'enfant le 14 janvier

1894 dans l'église Saint-Grégoire de la paroisse de GRENIER. Le parrain fut Jean EYRAUD, son cousin, et la marraine Marguerite BESSE, sa cousine.

Elle était issue d'une vieille famille de GRENIER-MONTGON:

- Pierre ALEZAIS, procureur d'office, avec Jacques CHANDORAT, premier consul de MASSIAC et Durand BONNAFOUX, lieutenant de justice, fut témoin à l'expertise des dommages causés à la famille FEU par Gaspard d'ESPINCHAL le 13 Août 1680.

- Bonnet ALEZAIS, fils de Guillaume et de Marie BARTHOMEUF, épousa civilement en décembre 1802 et religieusement à l'église de GRENIER le 21 février 1803, Anne RACHER, fille de Pierre et de Marguerite RODIER. De ce mariage naquirent entre 1804 et 1828, douze enfants : dont Jean ALEZAIS, né le 12 Mai 1814 à GRENIER, qui épousa le 11 janvier 1843 Anne SOULIER et mourut le 2 septembre 1886 à l'âge de 72 ans, ils eurent 4 enfants : Marie, Vital, Jeanne et Philomène.

Vital né le 4 janvier 1846, épousa le 2 Août 1884 Marie BATIFOUILLER. De cette union, naquirent 3 enfants :

1 - Juliette Vitaline, née le 5 juillet 1885, célibataire, mourut à GRENIER le 1 Janvier 1970,

2 - Rachel Adelaïde, née le 8 Mai 1888, épousa le 9 Avril 1912 Honoré HERITIER, et mourut le 10 Juin 1977 au Puy,

3 - et Marguerite Noélie.

Femme de caractère, très intelligente, elle était le "cerveau" de GRENIER. Nombreux étaient ceux qui venaient lui demander conseil! Combien de journalistes sont venus lui demander des renseignements sur l'histoire de GRENIER, de son église et de son château (MONTGON). Nombreux aussi étaient ses amis! Passionnée de l'histoire locale et de généalogie, connaissant toutes les vieilles familles de la région, elle fut l'amie de Jean RIEUF, historien de MASSIAC et sa région, et de Josanne POTHIER, historien de BLESLE. Lors de la création du Cercle généalogique et héraldique de l'Auvergne en 1978, elle adhéra (adhérent 221) et lors des Assemblées générales de Brioude (1981) et de Massiac (1982) elle était présente, malgré ses 88 ans, au repas amical chez "CHASSIGNARD" à Blesle.

Le Vendredi 25 Mars 1988, dans sa quatre vingt quinzième année, elle nous a quitté pour aller rejoindre ses ancêtres au cimetière de GRENIER-MONTGON.

Robert LÉOTOING, Vice Président

IN MEMORIAM : A la liste de nos adhérents décédés depuis le 30.6.1984 (parue in AMA ! n°42, p.51) nous avons le regret de devoir ajouter les noms ci-après:

- Monsieur BEGEOT (n°432) en Mars 1987
- Baron Jacques CHAPPELON (n°654) en 1984
- Emile GRATACAP (n° 887) décès accidentel fin décembre 1987
- Comte Henri de BEGON de LA ROUZIERE-MONTLOSIER (n°994) en novembre 1987 (Remplacé au même numéro par son fils Dominique de BEGON de LA ROUZIERE-MONTLOSIER)
- Henri de MIJOLLA (n°456)
- Noël PEROL (n° 108), le 24 octobre 1987
- Jean TIXERONT (n°257), le 13 novembre 1983
- Kleber VEYSSET (n° 820), le 18 Mai 1986
- Gabriel VIGNAL (n° 780), le 5 novembre 1987

Nous adressons à toutes les familles éprouvées nos plus sincères condoléances et toute notre sympathie.





Organe du CERCLE GENEALOGIQUE ET HERALDIQUE DU ROUERGUE ET DU QUERCY

MEMBRE ADHERENT de la FEDERATION GENEALOGIQUE ET HERALDIQUE du MASSIF CENTRAL (FGHMC)

N° 29

2° Trimestre 1988

(Toute la correspondance concernant le CGHRQ, y compris les cotisations et les problèmes d'administration, doit - être exclusivement adressée à CGHRQ - 45, Quai Carnot - 92210 Saint-Cloud).

AVERTISSEMENT:Après l'envoi d'une lettre de rappel des cotisations aux adhérents retardataires, seuls ceux qui sont à jour de leur règlement recevront la revue à compter de la publication du présent numéro. Les autres, avec regret, ont été retirés du fichier. Ceux d'entre eux, qui, avec retard, se décideraient enfin à réagir en constatant qu'ils ne reçoivent plus la revue sont invités à se faire connaître sans tarder au siège. Ils ne seront réintégrés qu'après règlement des cotisations non parvenues.

Questions / Réponses du CGHRQ (Lettre préfixe D)

D 145 Familles diverses (LAGUIOLE, etc,12)

Je recherche tous renseignements au sujet des patronymes suivants et offre renseignements en ma possession.

Lieu d'origine Laguiole	GALANDRIN-CAYLA-BARBES-SIRVEN-MANHE.
de Coussergues	COMBES-BRO-DELBOSC-HERMET.
de Prades d'Aubrac	VILLARET-VILARET-ROCANIERE-ESTIBAL-EFFRU-GIRBAL
de Saint Chely d'Aubrac	PEGORIER-PEGORIE-ROMIEU-LONG-RAYNAL.

Eliane BORD, n°62

NDLR: Pour des raisons d'efficacité, nous vous conseillons d'éviter ce genre de questions groupées. Il n'est bien répondu qu'à des questions précises comportant un certain nombre d'indications sur l'époque, les filiations, les alliances etc.

D 146 Familles diverses (12)

Je recherche des personnes ayant étudié les familles suivantes :

Avant 1866	- BESSIERE ou BESSIERES ,de LAGUIOLE (12) et de MONTPEYROUX (12)
Avant 1829	- PEZET de VINES, CANTOIN (12)
Avant 1796	- DREILLER de VINES (12)
Vers et avant 1750	- BESOMBES de (SANIT)(CASSUEJOULS (12)
Avant 1730	- CALMEL de MONTMATON (12)
Avant 1710	- CROS de MONTMATON (12)
Avant 1700	- BASTADE de MONTMATON (12)

Patrick MAS, n°88

NDLR:Même remarque que pour la question précédente.D'autre part veuillez poser vos questions sur des feuilles séparées en n'écrivant que d'un seul côté. Merci par avance.

D 147 LESPINAT (46)

Recherche origine de Jean LESPINAT né en 1680 à St. Cère (Lot). Il avait épousé Marie LAROCHE.Leur fils Jean Baptiste épousa le 23.3.1717 Gabrielle DELZONS décédée le 28.10.1799.

Jean RAMOND (CGHAV n°812)

D 148 MAS (12)

Je recherche l'ascendance et tous les renseignements, leur descendance sur les familles suivantes:

- Jean MAS et Jeanne HUGONET mariés le 21 Juillet 1732 à MONTMATON(12)
- Pierre MAS & Toinette VIALA mariés le 30 pluviôse An 9 à LAGUIOLE(12)

Patrick MAS, n°88

D 149 MAS (12)

Je recherche les descendants des personnes suivantes :

- Jean-Baptiste MAS né le 16 Août 1851 à VINES (12)
- Marie-Eugénie MAS née le 18 septembre 1859 à VINES (12)
- Jean MAS né le 23 Août 1780 à (SANIT)-CASSUEJOULS (12)
- Pierre MAS né le 2 Mai 1771 à (SANIT)-LASSUEJOULS (12)

Patrick MAS, n°88

RéponsesD 96 BERGOUGNOUX (46)

Après renseignements pris auprès d'un ami (non généalogiste), mais portant ce nom, de très nombreuses familles BERGOUGNOUX auraient fait souche à St. CÉRÉ et ses environs immédiats.

JM LETIENNE (CGHAV 579)

D 116 CROS / MAS (12) - Complément à LOU PAYS N°24, 4° TRI. 1986
Suite à la question D 116 CROS/MAS (12) de Mr. Robert PRAT, ce mariage est lié par l'ascendance de Marie MAS à ma propre ascendance. Monsieur Robert PRAT ou un autre lecteur, connaît-il la descendance de ce couple ? Pour ma part je sais simplement qu'ils ont eu une fille Marianne née le 9 Mai 1813 à LAGUIOLE (12).

Patrick MAS

D 128 MAS (12)

En effet l'Abbé BESOMBES nous dit que le nom de MAS était très répandu dans la Seigneurie de MONTMAYON. Dès 1690 il nous dit avoir trouvé dans ses recherches, des MAS à Montmayon, puis aux Prunhes et à Redouls villages proches de LAGUIOLE 12.

Ailleurs, en voici quelques autres.

ST.GERVAIS 12 - 4.3.1669 : X Jean MAS fils de Pierre et Béatrix RIGOULAC, avec Antoinette BESOMBES fille de feu Jean et Marguerite VALAT de Feyt.

- 25.8.1689 : X Antoine MAS fils de Pierre et Béatrix RIGOULAC de Cassandoulit (St. Gervais 12), avec Françoise LAGRIFFOUL de feu François et Anne VIC du village du BOSQ (St. Amans des Cots 12). Dans le contrat de X, Jean MAS frère du futur lui promet de lui dresser une maison de 3 cannes.

24.12.1705 : Testament d'Antoine MAS laboureur du village de Cassandoulit. Donne à Antoine MAS son filieul fils à Pierre dit " Danis ". Donne à Hélix femme à François ARMAN etc ...

15.2.1719 : X de Pierre MAS fils de feu Pierre et Jeanne NOURQUES de Cassandoulit, avec DELOUVRIER fille de feu Pierre et feu Catherine CABROL du village des Rousses (St. Gervais)

5.3.1781 : Au baptême de Marie Rouquette fille d'Antoine et Catherine Rouquier de Nissou (st. Gervais). Parrain : Antoine MAS de Cassandoulit.

24.11.1782 : X Jean Vayssiére, fils à feu Jean et Jeanne MAS X de Cassandoulit, X avec Marguerite ROUQUETTE fille à Raymond et à feu Marguerite BESOMBES de Masquiés.

Pour d'éventuelles directions de recherches, voici encore des MAS par ci - par là.

- 1700 : Un Antoine MAS tisserand à Trébuc (Montézic 12)

- 23.11.1719 : X Jean MAS fils de feu MAS du FEL (Engualés ROUSSY 12) et Marie GASTAL fille de Jean et françoise VERDIER de Canines (Montézic 12). Témoin au X = Noble Jean Claude DE LA GARRIGUE de Servoles (St. Amans des Cots).

- 1773 : Antoine MAS dit " Thomas ", marchand à GRAISSAC 12.

- 30.6.1851 : La Justice de Paix du Canton de Laguiole juge une affaire entre Jean ESCARPIY du village de Pichouraille (JUNHAC 15) et, Pierre MAS et Marie YURLAN mariés de la Valade Haute en commune d'Espeyrac 12.

Notons enfin, que l' Annuaire des Aveyronnais de Paris (édition 1973), inscrit des MAS dans 8 amicales différentes.

- Raymond ROUQUETTE -

D 134 PRAT / SEGUIS (12) Complément à LOU PAYS n°27 (numéroté par erreur 29), 4° tri. 1987.

Cocural et son château actuellement commune d'HUPARLAC, jadis paroisse de Cassuéjoulis d'où voici deux extraits de R.C. - On en trouverait probablement bien d'autres.

- Le 10e. Aout 1768 a été baptisée Jeanne PRAT née le 9, fille à Mrs. JEAN FLEUREY PRAT avocat

au Parlement , Seigneur de COCURAL présente paroisse , et à Nelle. MARIE ANNE RONIEU , mariée dudit Cocural . Parrain : Mre. Vital GRACIEUX Procureur aux ordinaires d'Estaing . Marraine : Jeanne BOURREL du Pont d'ol Gua (du Gua) paroisse de TOULUCH . Présents : Mre. Jean Fleuret BALDIT greffier aux dits ordinaires , Bernard Bellières paysan dudit Cocural .

- 8.8.1764 : + à Cassuéjouis PRAY LOUIS , avocat au parlement , du château de COCURAL et Seigneur de la terre de COCURAL . Il sera enterré en l'église de Cassuéjouis .

De ses relevés notariaux :

- 13.8.1764 : La veuve LOUISE DE BONAN donne pouvoir à son frère Joseph DE BONAN conseiller du Roi , Président au bureau de l'élection de RODEZ : pour faire ouvrir le testament de LOUIS PRAY chez Mre. NICOLAS LEROUX Notaire à RODEZ .

- 4.9.1764 : Remise par le Notaire , du château de COCURAL à la dite dame . (Antoine Louis PRAT avocat et Notaire avait 2 enfants . 1^e - Louis PRAT qui avait testé au profit de LOUISE DE BONAN son épouse . 2^e - JEAN FLEURET PRAT qui réclamait l'hérédité de son frère.)

- 30.8.1764 : J'ai à cette date noté " Inventaire du Château de COCURAL - Louis PRAT avocat en Parlement , Lieutenant de la Comté d'ESTAING , Seigneur haut - moyen et bas justicier de Cocural . - Adjudication de Cocural à PARIS le 1.7.1738 " .

Un nota BONAN - PRAT - Delle. MARGUERITE DE BONAN X Jean François DE LA BARYHE du village de la Bourgéie - St.Amans des Cots (12) , s'était le 23.7.1758 reconnue destituée envers PRAT aîné Docteur en Médecine à MONTAUBAN , fils de JEAN PRAT Mre. en chirurgie de la ville de LAGUIOLE (12). (LOUIS PRAT -0- 24.10.1696 à LAGUIOLE fût médecin en LOUISIANE.)

Louis PRAT avait acheté 17.000 livres le château de Cocural en 1738 à PERRIN DE BOISSIEUX Secrétaire du roi . A.D. Aveyron C.1847. Hommage fût fait en 1775 au Seigneur de Thénières .

Fin XVIIe. des PRAY du village de La Frétarie (HUPARLAC 12 - où ce patronyme d'ailleurs existe toujours ..) allèrent à MONTMAYON (Cassuéjouis - Laguiole) .

Même branche généalogique avec PRAT Bourgeois du BANCAREL (LE NAYRAC 12) , propriétaire du domaine d'ENCIZES de St.Symphorien de Thénières (12) . Là encore , le Prieur était de cette famille .

RONIEU - Messire Louis PRAT est parfois titré : JUGE au Comté d'ESTAING . A cette époque une famille RONIEU vivait au village de Galouse - LE NAYRAC - 12 ESTAING .

- 15 Pluviose an XIII - X- Antoinette RONIEU 22 ans , fille de Jean et de feu Marianne ORSAL ; X avec Jean Pierre FOURMIER du Serry - Le Mayrac , fils de feu Pierre et Marie BESOMBES. Présents: Fleuret LAURENS Notaire 36 ans , Amans LAURENS 29 ans Médecin , tous deux du village de Puechméja (Le NAYRAC) .

Au NAYRAC , bien à la vue du château de FREYSSINET : deux hameaux , LE SERRY et le BANCAREL .

- 16.11.1773 : Au bapt. de FOY ETHEA GINESTON fille de Pierre et Nelle . Marie PRAT du village de la Cassanhe - Campouriez 12 - Marraine : FOY ETHEA DE MIRANDEL DE FREYSSINET . Elle institua à sa place pour tenir l'enfant sur les fonts baptismaux, MARIE Héloïse PRAT du BANCAREL .

SEGUIS - Marie SEGUIS de la maison " dél Gasél " est marraine le 17.10.1750 de Marie ROUQUETTE fille d'Antoine et Isabeau Barbés . Parrain : Gabriel VAYSSADE de Montmaton (annexe de Cassuéjouis au temps passé) . Présents : Jean DELHON et François GALANDRIN (Reg.Cathol. LAGUIOLE) .

- Raymond ROUQUETTE -

NDLR: Comme toujours nous remercions M. Raymond ROUQUETTE (adh. n° 47) de ses réponses extrêmement documentées

Divers (à l'attention de Monsieur Raymond ROUQUETTE)

Jean ROUQUETTE paya la taille de 1770 à Laissac (12) est parrain de Jean LUNET (en 1759) fils de Louis LUNET marchand de Laissac et de Marie MARTEL étaient-ils parents ?

Louis LUNET est le fils de Louis LUNET et Marianne SÉGUR venus à Laissac vers 1720

Marie MARTEL est la fille du Sieur Antoine MARTEL et de Marianne PRIS

Madame Paule LUNET (n°10)

BIBLIOGRAPHIE sur le Quercy (complément à LOU PAYS n°28, 1er Tri.1988)
- OFFRE EXCEPTIONNELLE !

HISTOIRE GÉNÉRALE DE LA PROVINCE DU QUERCY par Guillaume LACOSTE - Cahors 1885. réédition Laffitte-Reprints Marseille 1982, en 4 volumes reliés d'environ 470 pages chacun, index général des noms de lieux, de personnes et des matières soit 135 pages Prix normal : 1.500 Frs.

DERNIERS EXEMPLAIRES: les 4 volumes reliure skivex bordeaux 800 Frs.
 frais d'emballage et port recommandé 50 Frs.
 total : 850 Frs.

Librairie CALLIGRAMME - 75, rue Joffre 46000 Cahors - Tél.65.35.66.44.
 (Chèque à l'ordre de Calligramme)

Nota: la province du Quercy s'étendait jusqu'à Montauban et sur quelques paroisses du Périgord.

- EN SOUSCRIPTION :

LE PAYS DE CAZALS EN QUERCY

Editeur : LE SYNDICAT D'INITIATIVE DU CANTON DE CAZALS

Auteur : Françoise AURICOSTE

Au prix de souscription de 100 francs.

Entre Causse et chataignerie, au coeur du Quercy occidental, voisin du Périgord, le Cazalais méritait bien qu'un ouvrage soit consacré à son histoire.

C'est chose faite grâce au syndicat d'initiative du canton de CAZALS soutenu activement par M. Jean MILHAU, conseiller général, maire de CAZALS et par les municipalités de CAZALS et de MARMINIAC.

L'auteur Françoise AURICOSTE, historienne étudie l'histoire du pays Cazalais des origines au lendemain de la Révolution française en s'appuyant sur une documentation d'archives considérable.

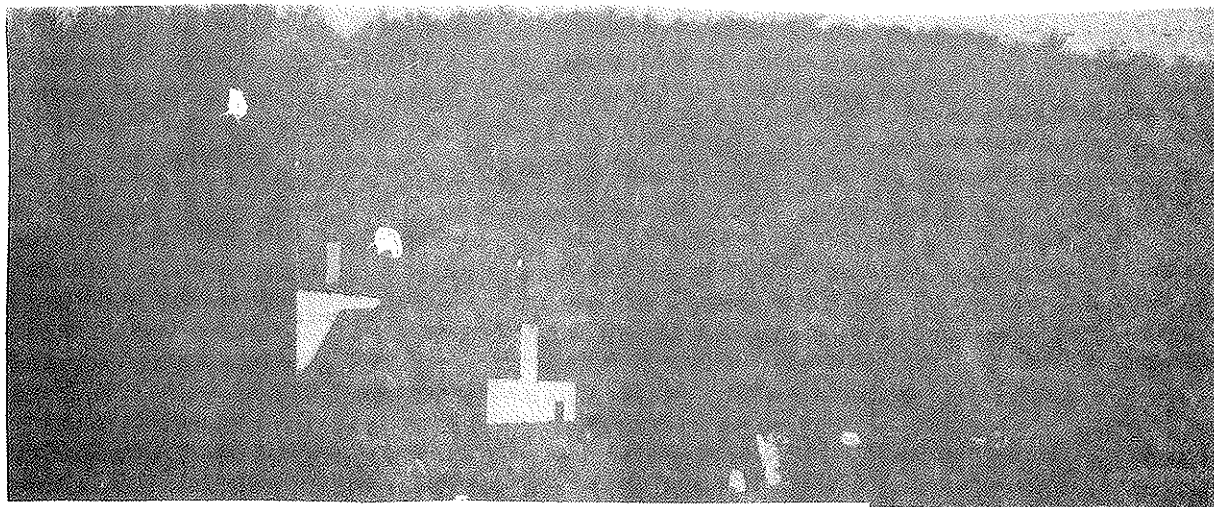
Vous découvrirez l'histoire de la voie romaine, du château, de la Bastide et de ses marchés, les ravages de la guerre de cent ans et le courage des pionniers reconstruisant CAZALS et MARMINIAC (liste des plus anciennes familles du pays - XV^e siècle).

L'auteur fait revivre une communauté ignorée celle des Huguenots de CAZALS au XVI^e siècle, toute une société noble, bourgeoise et paysanne de CAZALS et MARMINIAC avec ses héros oubliés et ses grands problèmes.

L'ouvrage s'achève par une étude inédite de la Révolution française dans le Canton.

1 volume de format 155 x 240 mm - 13 plans ou cartes - Photographies : Jean-Louis NESPOULOUS - CAHORS.

Souscription à retourner accompagnée de votre règlement à : Syndicat d'Initiative du canton de CAZALS - 46250 CAZALS



LA BASTIDE DE CAZALS (46)

- EN SOUSCRIPTION :

HISTOIRE POPULAIRE DE CAJARC (46) DES ORIGINES A 1800

Par Yves VAISSIÈRE

" La richesse des archives de son village, les notes historiques de son passé, si souvent citées par les historiens du Quercy, ont fait naître en cet érudit local l'idée d'écrire son histoire populaire.

Vulgariser l'histoire de Cajarc, réunir depuis son origine, de façon chronologique, tout ce qui a été écrit et dit dans les manuscrits et les ouvrages publiés jusqu'ici, tel a été le but de ce livre.

Son travail personnel a consisté à consulter les archives communales, départementales, diocésaines voire nationales et d'appréhender dans les nombreux ouvrages sur le Quercy, tous les faits historiques publics sur Cajarc. A cette documentation ont été ajoutées les archives familiales et amies léguées par des Cajarcois à profondes racines."

Prix exceptionnel de souscription: 50 Frs. à retourner aux Ateliers du Causse Tour de Faure - 46330 ou au Syndicat d'Initiative Cajarc 46160.

- **SOUSCRIPTION :**

" LES BASTIDES ", ouvrage de synthèse réalisé avec le concours de l'École d'Architecture de Toulouse, édité par ÉTUDES & COMMUNICATION 288, av. Charles-de-Freycinet - 46000 CAHORS - Tél. 65.22.24.20.

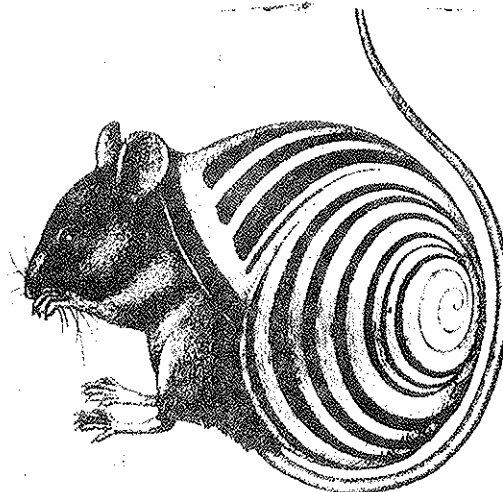
Dans les pays du Sud-Ouest de la France, la période qui s'étend du début du XIII^e siècle jusqu'au milieu du XIV^e siècle, voit se transformer les structures sociales, économiques et politiques. La Croisade des Albigeois aboutit à l'anéantissement des pouvoirs féodaux et permet l'installation progressive de la souveraineté capétienne sur les anciens territoires du comte de Toulouse; parallèlement en Guyenne, l'autorité anglaise se consolide à partir de Bordeaux. Pour les deux royaumes, il s'agit de définir des frontières d'influence et de mettre en place les rouages administratifs d'un nouveau pouvoir centralisé, par la réalisation d'un programme d'urbanisation de grande envergure. Ainsi, de cette volonté politique, naissent et s'organisent à des fins économiques et stratégiques des centres de peuplement et d'échanges commerciaux, appelés bastida. Ces bastides procèdent d'un urbanisme planifié avec ses règles, ses données spécifiques. Toutes ces créations s'inscrivent, primitivement, dans un tracé orthogonal sur lequel s'élève une architecture calibrée possédant les caractères originaux des pays méridionaux où dominent la pierre, la brique et le bois. Sur la place du marché, la halle constitue le centre vital de la nouvelle communauté. Progressivement, elle bâtit les édifices nécessaires à son administration et à sa vie spirituelle, la maison de ville, l'église et, parfois, une enceinte fortifiée.

Sur les 12 départements découpés dans les anciennes provinces de la Gascogne, de l'Aquitaine et du Languedoc, de l'Agenais, du Périgord, du Quercy, de l'Armagnac, du Béarn et du comté de Foix, près de 500 villes nouvelles sont ainsi établies entre 1229 et 1373, du Rhône à l'océan et de la Dordogne aux Pyrénées. Certaines de ces bastides ont connu un essor exceptionnel comme Carcassonne, Libourne ou Montauban, mais pour la plupart, elles constituent aujourd'hui le réseau des chefs-lieux de cantons sur lesquels se focalise la vitalité d'une vaste région concernée par ce phénomène historique unique.

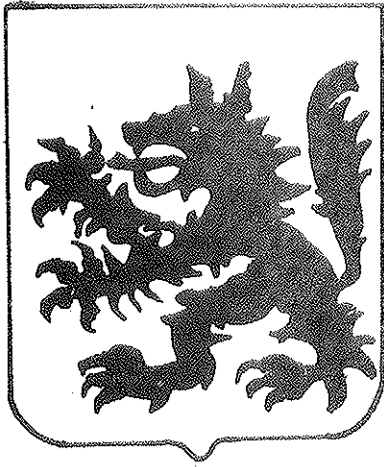
Volume au format 25 x 31 cm, 296 pages, 300 illustrations en noir et en couleurs, relié pleine toile sous jaquette illustrée.

A PARAÎTRE EN NOVEMBRE 1988

Souscription au prix de 435 Frs. (au lieu de 490 Frs.) parution novembre 1988 auprès d'Études & Communications 288, av. Charles de Freycinet 46000 CAHORS.



Henri Galeron:



C. G. H. G.
* CERCLE GENEALOGIQUE ET HERALDIQUE
DU GEVAUDAN

MEMBRE DE LA FEDERATION GENEALOGIQUE ET HERALDIQUE
DU MASSIF CENTRAL (FGHMC)

Bulletin de liaison n° 27 2° Trimestre 1988

Siège Social C.G.H.G. - 45, Quai Carnot 92210 SAINT-CLOUD

(En nous excusant de l'erreur d'impression qui nous a fait imprimer à tort la mention "Bulletin de liaison n° 23 2° trimestre 1987 dans le précédent numéro)

Siège social CGHG 45, quai Carnot 92210 Saint-Cloud

Tout le courrier concernant le CGHG doit exclusivement être envoyé à cette adresse.

COTISATIONS 1988 La même mesure ayant été adoptée à l'égard des adhérents retardataires du C.G.H.G. Veuillez vous reporter à l'avertissement relatif à ce problème qui figure dans le présent numéro de LOU PAYS, organe du CGHRQ.

Questions / Réponses du CGHG (Lettre préfixe E)

E 60 Familles diverses (48)

Recherche renseignements sur familles: BOULET, POUCKET, PORTAL, ALINC, BOUCHARINC, TEISSEDE, GRAVEJAT, MEYNIER, DELOUSTAL, GRAS. Originaires de la Lozère, canton de Saint Chély d'Apchier et notamment les date et lieu de naissance de : POUCKET Mélanie, épouse BOULET, âgée de 27 ans en 1883. PORTAL Marie, épouse BOULET, âgée de 25 ans en 1845. ALINC Jean Baptiste, décédé le 16.11.1864 à l'âge de 60 ans. BOUCHARINC Rose, épouse ALINC, décédée le 28.1.1863 à l'âge de 56 ans. GRAVEJAT Rose, épouse TEISSEDE, décédée le 16.6.1856 à l'âge de 40 ans.

Fernand BOULET n°33

NDLR: Comme cela a été dit pour la question D 145 parue dans LOU PAYS de ce même numéro, évitez les questions groupées portant sur des familles distinctes. Vous obtiendrez de bien meilleurs résultats en fournissant pour chaque famille recherchée quelques précisions utiles pour orienter les réponses. Merci d'y veiller.

E 61 CHAPTAL (48)

Effectuant des recherches généalogiques et historiques, sur la famille CHAPTAL de Nojaret commune de Badaroux (Lozère), je me permets de vous contacter, afin de vous demander si une généalogie sur la famille CHAPTAL a été entreprise. Des ouvrages ont-ils été publiés sur Jean Antoine CHAPTAL ?

Pouvez - vous me confirmer la publication d'un ouvrage de Jean PIGEIVE en 1932, "La vie et l'oeuvre de CHAPTAL" et éventuellement m'indiquer les références de cet ouvrage et le lieu où l'on peut se le procurer.

Christian CHALIER

NDLR: Dans l'attente de réponses de nos adhérents, vous pourriez utilement vous renseigner en interrogeant la rédaction de la revue régionaliste LOU PAYS (attention! ne pas confondre avec LOU PAYS, organe du CGHRQ) 7, rue des Multipliants 34000 MONTPELLIER.

E 62 de PARLIER (Cévennes et Gévaudan)

Recherche ascendance et quartiers de Jean de PARLIER x vers 1725 à

Jacquette de ROUSSET et habitant à Barre-les-Cévennes (Gévaudan). Jean de PARLIER était vraisemblablement le fils d'autre Jean de PARLIER maintenu noble en 1716.

Michel de FLEGEAC

Réponses

E 54 PARAYRE / BOYER (48)

Dans le département 48 il existe trois communes (d'après l'Index-Atlas) ayant un nom débutant par St. Laurent.

St. Laurent de Muret 48100 Marvejols

St. Laurent de Trèves 48400 Florac

St. Laurent de Veyrès 48200 St. Chély d'Apcher

(+ St. Laurent Chabreuges 43100 Brioude)

Le premier et le troisième cités sont les plus proches de la commune des Hermaux.

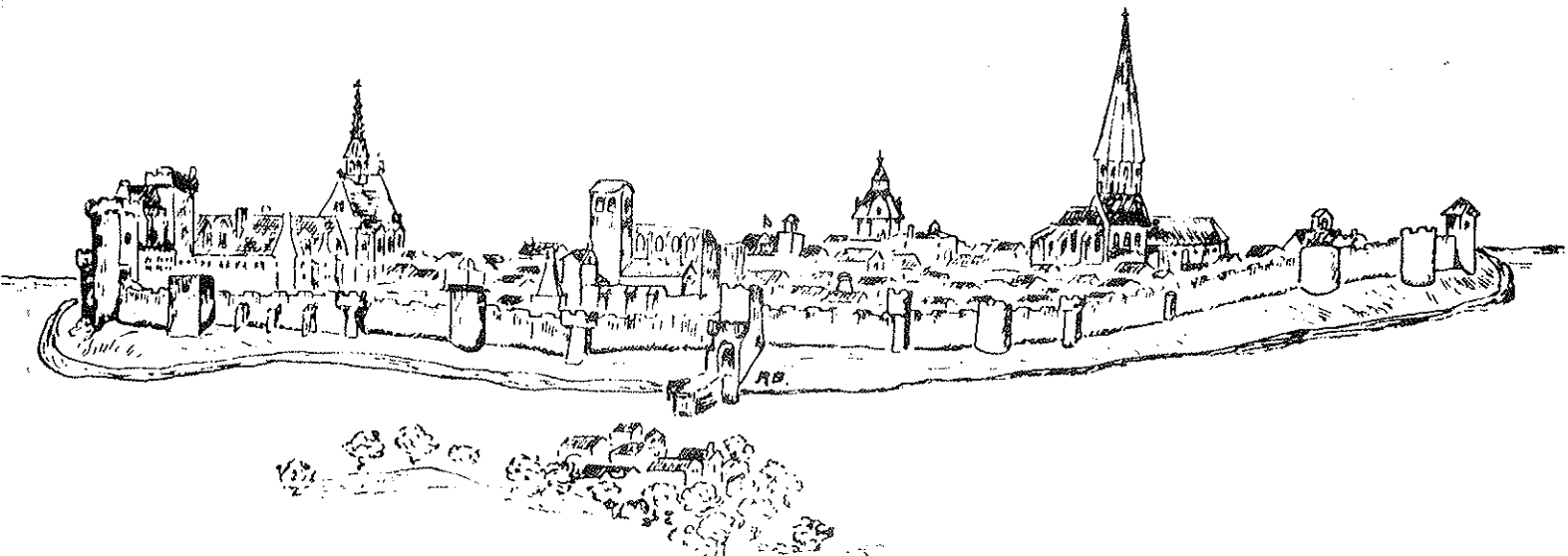
Serais intéressée par les renseignements connus sur le patronyme BOYER.

Mme Jacqueline PEROCHEAU
(CGHAV N°977)

Quartiers de Mr. Fernand BOULET (adh. n°33)

- 1 - BOULET Fernand, Clerc principal d'avoué en retraite, ° 7 Nov. 1910 à Paris 15° x 1er Septembre 1934, Andrée, Marie, Jeanne GEGU, Sténodactylo en retraite, ° le 28 Mars 1912 à Chennevières s/M (94).
- 2 - BOULET Jean Auguste Marius, menuisier, ° 7 Juin 1883 à Aumont (Lozère), + mars 1932 à Draveil (Essonne) x le 7 Janvier 1909
- 3 - ALINC Albine Marie, ménagère, ° le 1er octobre 1879 à Saint Chély d'Apcher (Lozère), + le 15 décembre 1956 à Paris 14°.
- 4 - BOULET Jean, cantonnier ° le 12 Juin 1845 à Javols (Lozère), + le 9 Mars 1928 à St. Chély d'Apcher (Lozère)
- 5 - POUGNET Mélanie
- 6 - ALINC Pierre Jean, cultivateur, ° le 29 août 1934 à Saint Chély d'Apcher (Lozère), + 2 avril 1898 à St. Chély d'Apcher, x le 7.10.1863
- 7 - TEISSEDRE Augustine, journalière, ° le 29 janvier 1842 à St. Chély d'Apcher (Lozère), + le 10 décembre 1911 à St. Chély d'Apcher.
- 8 - BOULET Jean
- 9 - PORTAL Marie
- 10 - ?
- 11 - ?
- 12 - ALINC Jean Baptiste, cultivateur
- 13 - BOUCHARINC Rose, + le 28 janvier 1863 à _____, comme La Fage Sur St. Julien (Lozère)
- 14 - TEISSEDRE Jean Baptiste, cultivateur
- 15 - GRAVEJAT Rose, ménagère, + le 16 janvier 1856 à St. Chély d'Apcher (Lozère).

Qui pourrait m'aider à compléter mes quartiers 10 et 11 ?





CERCLE GENEALOGIQUE et HERALDIQUE de l'AUVERGNE et du VELAY

(C.G.H.A.V.)

(fondé en avril 1978 - Association Loi 1901)

Membre de la Fédération des Sociétés Françaises de Généalogie, d'Héraldique et de Sigillographie (FSFGS)
et filiale de la LIGNE AUVERGNAISE ET DU MASSIF CENTRAL -

Membre associé de la Confédération d'Europe des Généalogiques Rhône Alpes (C.E.G.R.A.)

Membre fondateur de la Fédération Généalogique et Héraldique du Massif Central (F.G.H.M.C.)

ADMINISTRATION: Bureau:

Président: Michel TEILLARD d'EYRY
Secrétaire-générale: Mme. Brigitte ALIZARD
Trésorier: M. Alain PABIOT

SIEGE SOCIAL:

45, quai Carnot - 92210 SAINT-CLOUD.
Tél.: (1) 46.02.02.11 (soir et dimanche)
(à cette adresse doivent être uniquement adressés les textes destinés
à paraître dans le Bulletin et les échanges de bulletins avec les
autres cercles).

SECRETARIAT:

Brigitte ALIZARD - 55, rue du Connétable - 60500 CHANTILLY
Tél. 44.58.11.05 - (pour toute autre correspondance, joindre une
enveloppe timbrée pour les lettres appelant une réponse).

TRESORIER:

M. Alain PABIOT C.G.H.A.V. - 57, route Nationale - 91180 SAINT-GERMAIN-les-ARPAJON - Tél. (1) 60.83.02.15.
(règlement des cotisations seulement)

I. SECTION REGION PARISIENNE:

Vice-Président: M. Robert LECTOING - 47 rue d'Yerres - 91230 MONTGERON - Tél (1) 69.03.55.09
(Lui adresser les demandes de bulletins anciens)

Réunions:

Le 1er mercredi du mois à 18h.30
Foyer St. Jacques - 61, bd. St. Jacques - 75014 PARIS - Métro: St. Jacques

Bibliothèque:

Le jeudi suivant la réunion mensuelle de 12h. à 18h. - Bibliothèque
THIERS - 27, pl. St. Georges - 75009 PARIS - Métro: St. Georges.

II. SECTION AUVERGNE et VELAY:

Vice Président: M. Christian de SEAUVE - 8, rue Cardinal de Polignac - 43000 LES FUY
(Velay) Tél. 71.09.11.50

CANTAL:

Mme. Joëlle CLERGUE, Présidente de la Société des Amis de la Généalogie
de Haute Auvergne (SAGHA), Archives Départementales du Cantal, rue du 139° R. I. 15000 AURILLAC

PUY de DÔME

Mme Brigitte LAROYE - Rue du 8 Mai - 63590 CUNLHAT - Tél. 73.72.20.87
Monsieur Bernard GASTINEL.

LIVRADOIS-FOREZ: Responsable: M. Henri PONCHON - 5, rue des Fontenelles - 92310 SEVRES

En Puy-de-Dôme: Thierry REMUZON 63990 JOB

Relevés d'archives: M. Yves OLADEL - 18 bis, Bd. Victor Hugo - 78100 Saint Germain en Laye.

HAUTE-LOIRE:

M. Christian de SEAUVE (voir adresse ci-dessus)

III. AUTRES DELEGATIONS:

MARSEILLE/PROVENCE: M. Jacques TEILLARD d'EYRY - 43, rue Daumier - 13008 MARSEILLE.
Tél. 91.53.48.21

DIRECTEUR DE LA PUBLICATION: Michel TEILLARD d'EYRY

COMMISSION PARITAIRE DE PRESSE: N° 62.218.

IMPRESSION:

Dépôt Légal: JUILLET 1988

IMPRIMERIE SPECIALE du C.G.H.A.V.