

N°41



*Cercle
Généalogique et Héraldique
de l'Auvergne et du Velay*

45, Quai Carnot - 92 210 Saint-Cloud 602.02.11

On fait toutes sortes d'histoires avec ceux que l'on appelle nos "aïeux". Je n'arrive pas à comprendre pourquoi on devrait avoir une admiration particulière pour des hommes dont le seul mérite est d'être né avant nous. Ainsi donc, moi aussi, je serai devenu admirable dans deux cents ans! Laissez moi rire

Mr. PERSILES / BROCELIANDE
H. de MONTHERLANT

SOMMAIRE

Le mot du Président	page 1
Avis importants.....	page 1 à 2
Compte-rendu de la IX ^e AG du 13.6.1987 à CHAVANIAC-LAFAYETTE..	page 3 à 5
Histoire d'un fief: Les Estivaux par M.C. CHASTEL TRUONG.....	page 5 à 8
Filières	page 8 à 11
Les ARTAUD de Valcivières par T. REMUZON.....	page 12 à 15
33 ans de dépouillements de revues généalogiques (2 ^e partie G-O) par Michel TEILLARD d'EYRY.....	page 16 à 22
Bibliothèque et Bibliographie.....	page 23 à 24
Quartiers de Henri POURRAT par Daniel DEGEORGES	page 25 à 31
Questions du C.G.H.A.V.	page 32 à 37
Réponses du C.G.H.A.V.	page 37 à 48
Notre carnet	page 48
L'enquête "TRA" en Rouergue-Quercy et Gévaudan ("LOU PAYS" n°26 et Organe du C.G.H.G. n°24).....	page 49 à 51
Administration du C.G.H.A.V.....	page 52

CONDITIONS d'ABONNEMENT

Année 1987 :	- FRANCE.....	150 F.
	- ETRANGER.....	170 F.
	- MENAGES (un seul abonnement).....	170 F.
	- MEMBRE BIENFAITEUR.....	à partir de..300 F.
Règlement :	- C.C.P. PARIS 17.492.12 Y	
	- Chèque bancaire à l'ordre du C.G.H.A.V. adressé au TRESORIER	
	- M. Alain PABIOT - C.G.H.A.V. - 57. route Nationale 91290 St.-GERMAIN-les-ARPAJON	

NUMEROS ANCIENS DISPONIBLES :

N° 1/2/3/ (réimpression les 3).....	35 F. + 5,00 (port) = 40,00 F.
N° 4/5/ (réimpression les 2).....	45 F. + 5,00 (port) = 50,00 F.
N° 6/7 (réimpression numéro unique).....	20 F. + 5,00 (port) = 25,00 F.
N° 10/11/12/13 (réimpression les 4).....	70 F. + 7,00 (port) = 77,00 F.
N° 14/15 (chaque numéro).....	20 F. + 5,00 (port) = 25,00 F.
N° 17/18/19 (chaque numéro).....	25 F. + 5,00 (port) = 30,00 F.
N° 20/21/22 (chaque numéro).....	28 F. + 5,00 (port) = 33,00 F.
N° 23 à 29 (sauf 27 et 28, chaque numéro).....	35 F. + 5,00 (port) = 40,00 F.
N° 30 à 38 (chaque numéro).....	38 F. + 5,00 (port) = 43,00 F.
N° 39 & 40 (le numéro).....	50 F. + 5,00 (port) = 55,00 F.

Les numéros anciens doivent être commandés au
Trésorier (joindre le règlement nécessaire).



LE MOT DU PRESIDENT

Voici la rentrée! Après la longue coupure des vacances, je vous souhaite tous bien d'attaque pour toujours davantage d'efforts et de solidarité en vue de faire progresser les travaux auxquels nous sommes attachés. Après près de dix ans d'existence, un Cercle comme le nôtre, avec ses réalisations et son potentiel impressionnant d'entraide et de chaude amitié entre ses membres, est la preuve vivante du but auquel il est possible de parvenir dès lors que l'on accepte de dépasser les recherches individuelles et, pourrais-je dire, un peu égoïstes. Je n'y reviendrai pas, la cause est entendue mais il était parfois bon de le rappeler.

J'ai parlé de longue coupure des vacances. Elles n'a pas été totale en matière de généalogie. Il y eût d'abord notre IX^e Assemblée Générale qui s'est déroulée en Juin au château de Chavaniac-Lafayette (43) et dont vous trouverez le compte-rendu détaillé dans le présent numéro. Il y eût également le Congrès national des sociétés françaises de généalogie qui se déroula début Juillet à Nancy. Notre Cercle y était bien sûr représenté. Ce fut un bon Congrès, parfaitement organisé, qui à défaut de grande originalité fut un Congrès d'approfondissement et de consécration de la réalité généalogique française, particulièrement aux yeux des pouvoirs publics représentés par M. Jean FAVIER, Directeur des Archives de France. A lui seul ce résultat justifierait que l'on parle du Congrès de Nancy comme d'une étape importante dans l'histoire de la généalogie en France. Le prochain Congrès, déjà bien avancé dans ses préparatifs, se déroulera en 1989 à ARRAS. J'aurai l'occasion de vous en reparler.

D'ici là il y aura 1988 et la célébration d'un évènement peut-être moins retentissant mais qui nous tient néanmoins à cœur, je veux parler du X^e anniversaire de la création de notre Cercle. Ayant été à l'origine de celle-ci, je souhaite simplement que cet anniversaire soit pour un grand nombre d'entre nous l'occasion marquée de se retrouver dans l'atmosphère de franche amitié qui est de notre patrimoine commun. Nous en reparlerons également assurément.

Avec mon meilleur souvenir généalogique
Michel TEILLARD d'EYRY



AVIS IMPORTANTS

RESERVEZ VOTRE SOIREE DU 6 JANVIER 1988 en participant au 10^e dîner annuel de la Section Parisienne du C.G.H.A.V.. Le repas (précédé comme à l'accoutumée de la réunion qui commencera à 18h.30) aura lieu à partir de 20h.15 au restaurant "Le TRUMILOU" appartenant à notre adhérent M. J. C. DUMONT (n°359) 84, quai de l'Hôtel de Ville 75004 Paris Tél. 42.77.63.98. Prix raisonnables. Venez nombreux! Renseignements et inscriptions auprès de Mr. Robert LEOTOING 47, rue d'Yverres 91230 MONTGERON Tél. 69.03.55.09 ou, en son absence, auprès de Mme. B. ALIZARD 55, rue du Connétable 60500 CHANTILLY Tél. 44.58.11.05.

Publications hors-textes du C.G.H.A.V.

* TABLE DES NOMS 1981-1982-1983

Environ 6000 noms répertoriés alphabétiquement avec les références des bulletins (n°15 à 26)

auxquels elle renvoie. Un document indispensable pour conserver la "mémoire" de vos bulletins 60F. franco de port par chèque ou CCP à l'ordre du CGHAV. Au siège ou auprès du Trésorier, M. Alain PABLOT 57, route Nationale 91290 Saint-Germain-lès-Arpajon.

NB - La première table pour les années 1978 à 1980 est épuisée.

* 2^e Répertoire des familles étudiées par les adhérents du C.G.H.A.V., du C.G.H.R.Q. et du C.G.H.G.

Cette 2^e édition, revue et amplifiée par rapport au premier répertoire paru en 1983 a paru en 1986. Près de 3500 familles étudiées avec l'indication des lieux d'origine, des dates et des nom et adresse des chercheurs. Document pareillement indispensable. Disponible au Siège ou auprès du Trésorier au prix franco de port de 70 F.

* INDEX des noms cités dans le "Dictionnaire des fiefs" du Comte de REMACLE

Il vient de paraître! Cet Index, superbement présenté, sous jaquette couleur dessinée par notre ami Philippe VIDAL (N°481) vous est proposé en nombre limité. Ne manquez pas l'occasion de vous le procurer. Il permet de suivre aisément les familles et leurs différentes branches au travers de leurs possessions et acquisitions en Basse-Auvergne (Puy-de-Dôme et Brivadois) telles que les retracées A. de REMACLE dans son célèbre ouvrage paru en 1941. Disponible au siège social au prix franco de port de 90 F.

 * ADHERENTS DU C.G.H.A.V. : Le Cercle fait des efforts pour mettre à votre disposition des travaux
 * inédits et de qualité. Faites preuve de votre attachement au Cercle en commandant ces di-
 * vers ouvrages. Merci par avance.

* Appel (anticipé) des Cotisations 1988

Comme chaque année nous appelons nos adhérents à nous adresser dès maintenant la cotisation à valoir pour l'année suivante. Ainsi vous ne risquez pas d'oublier et cela permet au Cercle de disposer des disponibilités nécessaires pour achever l'année en cours sans difficulté. Cet appel se révèle d'autant plus justifié cette année que le Cercle a investi des sommes très importantes dans l'édition de publications hors-textes (voir ci-dessus). Celles-ci s'écoulent bien sûr à un rythme lent qui ne permet pas de recouvrer tout de suite les mises de fonds engagées dans les publications pré-citées. Afin de ne pas mettre en danger le nécessaire équilibre de notre trésorerie, nous vous remercions donc de répondre massivement et dès à présent à l'appel des Cotisations anticipé ci-dessous. Celui-ci, comme à l'accoutumée, a été calculé au plus juste.

FRANCE	Adhésion abonnement simple	: 165 Frs.
	Ménages (Un seul abonnement)	: 180 Frs.
ETRANGER	Europe	: 180 Frs.
	Avion	: 190 Frs.
	Membres bienfaiteurs..à partir de	: 300 Frs.

Règlement : Par chèque bancaire à l'ordre du C.G.H.A.V. adressé au Trésorier M. Alain PABIOT 57, route Nationale 91290 SAINT GERMAIN-les-ARPAJON ou CCP Paris n°17.492.12 Y

* Nouvelle délégation du C.G.H.A.V. pour le Cantal

Après plus de cinq années d'exercice M. Louis SARRAUSTE de MENTHIERE, délégué du C.G.H.A.V. pour le département du Cantal et membre du Conseil d'administration, a souhaité récemment être remplacé pour raisons de santé. Tous ceux qui ont pu être en contact avec lui se souviendront de son extrême affabilité et de son obligeance à remplir les obligations parfois délicates de sa fonction. Pour cela et pour sa conception amicale de la vie associative nous lui adressons nos plus extrêmes remerciements.

Il n'était pas aisé de pourvoir au vide laissé par un homme de sa qualité. L'importance des recherches dans le Cantal justifiait que nous nous montrions exigeants sur le choix du futur remplaçant. Aussi, grâce aux diligentes actions de notre ami Guy TAILLADE (n°94), somme, nous heureux de vous annoncer que depuis le 1er Octobre 1987 la délégation du Cantal du C.G.H.A.V. est assurée par Mme. Joëlle CLERGUE Présidente de la Société des Amis de la Généalogie de Haute-Auvergne (S.A.G.H.A.), Archives Départementales du Cantal rue du 139° R.I. 15000 AURILLAC. D'ores et déjà les adhérents du C.G.H.A.V. à jour de leur cotisation peuvent s'adresser à notre déléguée pour certaines recherches particulières en Haute-Auvergne à condition de ne pas abuser de ce service et de joindre obligatoirement une enveloppe timbrée pour la réponse. La règle demeure en tout état de cause que les demandes de recherches (Questions, Offres-Demandes etc...) soient adressées en priorité au Siège social. Le délégué départemental n'intervenant que pour faire connaître les conditions locales de la recherche, les horaires, les personnes à contacter etc.

Nous remercions chacun de prendre bonne note de ces dispositions et de s'y confirmer avec bonne grâce. Nous serions amenés à intervenir en cas d'abus ou d'emploi non conforme des services de notre déléguée.

* Les Auvergnats de Paris, hier et aujourd'hui.

Grand succès pour ce superbe ouvrage de 250 pages aux très nombreuses illustrations édité par la ligue Auvergnate et du Massif Central et préfacé par le Président Valéry GISCARD d'ESTAING (voir le sommaire détaillé de l'ouvrage dans notre précédent numéro page 2).

Outre l'intérêt incontestable de posséder un tel livre pour tous ceux qu'intéresse l'aventure presque légendaire des Auvergnats dans leur conquête de Paris, nous devons souligner son prix extrêmement bas, quasiment au prix coûtant : 135 Frs. franco de port ou 100 Frs. pris sur place. Le commander au Siège social en joignant votre règlement. N'attendez pas!

COMPTE - RENDU DE LA IX^e ASSEMBLEE GENERALE

CHATEAU DE CHAVAGNIAC - LAFAYETTE (43) 13 JUIN 1987

Encore une Assemblée Générale "au pays" d'un excellent crû, écrivions nous dans l'éditorial de notre précédent numéro. De fait cette IX^e Assemblée qui nous voyait revenir pour la seconde fois au Velay (après LE PUY. V^e AG. le 4 juin 1983) fut également une des meilleures, n'eût été le temps chagrin qui assombrit un peu les merveilleux paysages que nous pûmes découvrir par la même occasion. Une assistance nombreuse et attentive avait pris place dans une des salles du château de CHAVAGNIAC-LAFAYETTE peu avant le début des débats le samedi 13 juin à 15h. Malheureusement, retenu par d'autres obligations. Monsieur Yves SOULINGEAS, directeur des archives de la Haute Loire, avait dû décliner l'invitation qui lui avait été faite de présider la séance. Dans sa lettre fort aimable pour le bon déroulement de nos travaux et la prospérité du Cercle, M. SOULINGEAS donnait des nouvelles réjouissantes de l'avancement du futur dépôt d'archives dans le quartier de GUITARD au Puy et annonçait que celui-ci pourrait selon toute vraisemblance ouvrir ses portes en Février-Mars 1988. Tous les chercheurs en Haute-Loire ne peuvent que s'en féliciter.

D'entrée de jeu. M. Fernand BOYER (n°433) fit un exposé brillant et particulièrement suivi sur les origines vellaves de Jules ROMAINS. membre de l'Académie Française. On sait que son véritable nom était Louis-Henri-Jean FARIGOLE. Il était le fils d'Henri FARIGOLE et de Marie-Rosalie RICHIER et naquit le 26 août 1885 à l'heure de Midi à la CHAPELUZE. dépendant de la commune de Saint-Julien Chaptueil, non loin du Puy-en-Velay, berceau de sa famille maternelle. Les FARIGOLE étaient, eux, originaire de LOUDES (43320). Nourri de culture classique, il prit le pseudonyme de Jules ROMAINS après la publication de son premier recueil poétique "les Ames des hommes" en 1904. A la fin de cet exposé mené avec brio, M. Christian de SEAUVE, Vice-Président pour le Velay, rappela la boutade lancée par Jules ROMAINS lorsqu'on lui demandait les raisons de ce pseudonyme étrange "Jules comme Jules César et ROMAINS avec un "S" pour faire plus singulier !" avait-il répondu. On voit que l'esprit, et il le prouve dans ses nombreux écrits, était la chose du monde qui lui était la moins comptée... Il appartenait ensuite au Président Michel TEILLARD d'EYRY de dresser le rapport moral du Cercle pour l'exercice 1986 écoulé. Il indiqua qu'au cours de cette année le Cercle avait poursuivi la progression de ses effectifs (du n°1020 au n°1099) mais avec une tendance assez nette au ralentissement par rapport aux années précédentes. Cette tendance est générale dans tous les Cercles généalogiques. Après la flambée du début des années 1980 on assiste à un léger tassement qui s'explique parfaitement. Mais en matière généalogique la qualité n'est-elle pas assurément préférable à la quantité ? Au cours de cette même année le Cercle, outre les quatre bulletins annuels, a proposé à ses adhérents des "hors textes" tels que la table des noms 1981-1982-1983, le "Répertoire n°2 des familles étudiées" et "l'Index des noms du Dictionnaire des Fiefs de la Basse Auvergne" du Comte de REMACLE. La publication de ces "hors textes" implique pour le Cercle d'avancer les sommes nécessaires à leur confection avant de pouvoir rentrer dans ses frais, mais au fur et à mesure, par les commandes des adhérents. C'est pourquoi le Président profita de l'occasion pour lancer un pressant appel à la souscription de ces diverses publications.

En 1986 la tendance aux dépouillements systématiques par commune, particulièrement en matière de mariages, s'est nettement accentuée. La palme dans ce domaine revient à l'équipe du Livradois-Forez animée par M. Henri PONCHON qui a permis de mettre à la disposition des chercheurs des brochures reprenant les mariages sur plus de 25 communes de cette région. Ces brochures sont disposées aux AD de Clermont Ferrand et à la Bibliothèque du CGHAV. Il serait nécessaire que l'équipe du Velay qui a effectué divers dépouillements complets de communes de son côté réalise un travail identique de publication. Le Président rappelle que ces dépouillements systématiques qui permettent d'épargner le document authentique sont aujourd'hui très encouragés par la Direction des Archives de France. D'une part cette dernière a attribué des subventions d'équipement informatique importantes à quatre associations généalogiques françaises en 1986, d'autre part elle a pris en charge la mise à la disposition gratuite d'un million de fiches de dépouillement afin que les volontaires se servent d'un modèle commun agréé au niveau national. Le Président qui en a reçu plusieurs milliers pour le CGHAV peut donc en proposer à tous ceux qui lui en feraient la demande. Toujours au titre de cette année 1986 il rappela les nombreuses manifestations qui se déroulèrent à Paris pour le centenaire de la ligue Auvergnate et du Massif Central dont le CGHAV est devenu aujourd'hui une des sept filiales reconnues. Il annonça à ce propos la sortie imminente de l'ouvrage "les Auvergnats de Paris, hier et aujourd'hui" publié par les soins de la Ligue (voir annonce in n°40, page 2).

Enfin pour les perspectives immédiates, il fit état de prochain Congrès National de Généalogie de Nancy (3-5 Juillet 1987) où le Cercle serait bien entendu représenté et pour 1988 de la célébration du X^e anniversaire du Cercle qui pourrait, juste retour des choses, se dérouler dans le cadre de la Capitale où le Cercle avait pris son essor dans le courant de l'année 1978. A ce propos il rappela que l'équipe de direction était pratiquement inchangée depuis les origines, en tout cas le Président, et qu'il serait temps de songer à la relève afin d'insuffler un nouveau dynamisme et des idées neuves pour le meilleur fonctionnement du Cercle. A bon entendeur salut!...

Le rapport moral ayant été approuvé à l'unanimité, on passa à l'approbation des comptes du Rapport financier présenté par le Trésorier, Mr. Alain PABIOT.

RECETTES

COTISATIONS	89 217.00 Frs.
VENTES DE BULLETINS, REPERTOIRES ET TABLES	8 720.00 Frs.
INTERETS CAISSE D'EPARGNE	1 470.80 Frs.
SUBVENTIONS ET DONS	580.00 Frs.
REPAS (Paris)	5 875.00 Frs.

Total Recettes : 105 862.80 Frs

DEPENSES

P.T.T. (Affranchissements, Téléphone)	5 524.60 Frs.
TRANSPORTS, DEPLACEMENTS	2 803.20 Frs.
COTISATIONS A AUTRES ORGANISMES	910.00 Frs.
LIVRES ET IMPRIMES	2 426.00 Frs.
BULLETINS n°35 à 38 TABLE ET REPERTOIRE	76 377.35 Frs.
FOURNITURES	625.00 Frs.
LOCATION SALLE REUNIONS PARIS	1 540.00 Frs.
REPAS (PARIS)	5 875.00 Frs.
DIVERS	353.40 Frs.

Total Dépenses : 96 434.55 Frs.

Entrées : + 105 862.80 Frs.

Sorties : - 96 434.55 Frs.

Solde : + 9 428.25 Frs.

SOIT UN SOLDE POSITIF DE 9 428.25 Francs.

La nette diminution du solde positif de 1986 par rapport à 1985 (+ 26 505.61 Frs.) s'explique par le financement des publications "hors textes" dont nous avons parlé plus haut. Les rentrées correspondantes ne se font que progressivement et ne devraient commencer à apparaître que dans le cours de l'exercice 1987. Les autres postes de ce compte d'exploitation 1986 sont sensiblement comparables d'une année sur l'autre et n'appellent pas de remarque particulière. (Comptes approuvés à l'unanimité).

Renouvellement du 1/3 du conseil d'administration.

(En 1987, 2° tranche pour les années 1986-1987-1988).

Sortants désignés au sort au titre de 1987 : M.M. Yves GLADEL, Bernard GASTINEL, Henri PONCHON, Louis SARRAUSTE de MENTHIERE, Philippe VIDAL. Les sortants se représentant tous sont réélus à l'unanimité. L'Assemblée eut à procéder également au remplacement de Mr. Jean DESCARSIN (n°247), démissionnaire en 1986. Mr. Daniel DEGEORGES (n°12), un de nos plus anciens adhérents du Puy-de-Dôme, s'étant porté candidat pour le remplacer est accepté à l'unanimité des présents. Le Président se félicite également de cette nomination tout en remerciant vivement Mr. DESCARSIN pour son active collaboration au service du Cercle, particulièrement à l'occasion du lancement de la Coopérative de livres (1982-1985).

En 1988, lors de la X° AG du Cercle, sortiront obligatoirement les administrateurs suivants : Brigitte ALIZARD, Robert FALCIMAGNE, Bernard ROUGIER, Guy YAILLADE, Michel TEILLARD d'EYRY.

Après la clotûre de l'Assemblée, l'assistance peut visiter les principales curiosités du château de CHAVANAC avant d'absorber le traditionnel et sympathique vin d'honneur qui mit chacun dans les meilleures dispositions pour se rendre au dîner devant avoir lieu à l'auberge de l'Ile d'Amour sur la commune de Langeac.

Journée du Dimanche 14 Juin 1987

Malgré le temps pluvieux, nombreux furent les participants à la messe dominicale dans le cadre émouvant de la chapelle du prieuré de CHANTEUGES. Ce fut ensuite la visite des vestiges encore impressionnants de l'église abbatiale jouxtant cette chapelle et l'occasion d'une mémorable cueillette de trèfles à quatre feuilles (et davantage !) qui parsemaient l'herbe tout autour. Souhaitons mille ans de bonheur à toutes celles qui surent en faire des bottes, n'est ce pas Mesdames ALIZARD, LEROY-LAROYE, CLAIR, DESCAMPE, pour ne citer que les plus acharnées de ces glaneuses qui opéraient à l'abri des parapluies largement déployés !. Puisque nous en étions à la bonne humeur et à la fantaisie, toute l'assistance eut encore une bonne occasion de s'en régaler avec les essais des

splendides chapeaux auvergnats ramenés d'Aurillac par Georges TEILLARD d'EVRY et les promesses automobiles de Robert FALCIMAGNE sur des terrains escarpés bien peu propices à sa science toute neuve...

Ce fut ensuite la particulièrement intéressante visite de la maison forte de SAINT ARCONS d'ALLIER sous la conduite de sa dynamique propriétaire Madame FUSTIER, maire de cette commune, puis le déjeuner dans une auberge de la splendide bourgade de LAVOÛTE-CHILHAC (1). Enfin, dans l'après-midi, c'était à nouveau la visite des magnifiques vestiges de l'abbaye bénédictine de LAUVAUDIÉU avant la dispersion finale et les adieux en espérant nous revoir tous très nombreux pour la X° AG à Paris en 1988.

Difficile à faire, ces compte-rendus rendent mal compte de l'atmosphère de franche amitié et de réelle gaieté qui entoure le déroulement de ces journées d'Assemblées Générales. Celles-ci, nous le répétons, sont assurément des moments privilégiés offerts aux adhérents pour leur permettre de se retrouver. Aussi nous engageons-vous vivement à participer à toutes celles, très nombreuses espérons le, qui suivront celle-ci.

Nous adressons nos plus vifs remerciements à tous les artisans de ces sympathiques journées, ceux qui les ont organisées et planifiées, et en particulier MM. Christian de SEAUVE et Robert LEOTOING (Vice-Présidents) ainsi que Claude d'ANTHOUDARD (n°1112).

(1) Nous signalons qu'un très beau reportage sur l'Auvergne, et en particulier une belle vue aérienne de LAVOÛTE-CHILHAC, ont été publiés dans le Figaro-Magazine du 18 Juillet 1987.

(2)*Cette abbaye avait déjà fait l'objet d'une visite lors de l'AG. de Brioude le 17 Mai 1981.

HISTOIRE D'UN FIEF : LES ESTIVAUX

Marie-Claude CHASTEL-TRUONG

Pendant près de quatre siècles, sept propriétaires différents se sont succédés aux Estivaux.

Situation géographique

Les Estivaux sont situés sur la commune de Saint Victor Mont - Vianneix au Nord-Est du département du Puy-de-Dôme, dans la région des Bois Noirs, à 920 m d'altitude, au pied du Puy du Montoncel qui culmine à 1287 m et qui est le lieu de jonction de trois départements : Allier, Loire et Puy de Dôme, à 15 Km environ de Saint Rémy-sur-Durolle et à 23 km de Thiers.

Histoire

Le début de l'histoire, connue, remonte au XVII° siècle. A cette époque le domaine des Estivaux est la propriété de Jean CHAULME, notaire royal à Saint Victor La Loubière, qui est qualifié de seigneur des Estivaux. Jean CHAULME, de son mariage avec Marie GAILLARD a une fille Marguerite. Celle-ci épouse le 10 février 1619 Pierre CARTON, fils de Gilbert, notaire royal, conseiller du Roy et son procureur en la chatellenie de Cervière (Loire) en 1592, et de Mauricette GAYARDON.

I - Pierre CARTON

Notaire royal et procureur du Roy en la Cervière, prend au moment de son mariage le titre de seigneur des Estivaux (titre et fief apportés sans doute en dot par son épouse). Quant à son titre de sieur de Fougerolles, il lui échoit en 1626, par héritage de son oncle Pierre CARTON décédé sans postérité. Ses descendants porteront le nom de CARTON de Fougerolles, Seigneur des Estivaux et le domaine des Estivaux restera la propriété de la famille CARTON pendant deux siècles.

La famille paraît selon Guillemot originaire des Salles en Forez. Vers 1550 et jusqu'en 1570 apparaît dans un grand nombre d'actes Jean CARTON notaire royal désigné comme habitant tantôt Cervière, tantôt les Salles.

Quant au domaine des Estivaux et à la paroisse de Saint Victor Montvianneix ils étaient alors rattachés à la province du Forez, alors qu'aujourd'hui ils font partie du département du Puy de Dôme.

A Cervière, les Carton occupent un rang social qui les place au rang de notables. Ainsi Pierre CARTON, premier du nom, frère de Gilbert et oncle du futur seigneur des Estivaux est-il notaire royal du Comte de Forez en 1587, conseiller du Roy, Maître des Eaux et Forêts du dit comté, capitaine chatelain et juge de la ville de Cervière et sieur de Fougerolles. Décédé en 1626 sans postérité il lègue offices et titres à ses neveux, fils de son frère Colbert.

Pierre CARTON, neveu du précédent a donc épousé Marguerite CHAULME en 1619. Trois enfants sont nés : - Antoine qui suit - Etienne - Pierre

Pierre CARTON est décédé après 1649.

II - Antoine CARTON

Né vers 1620, écuyer, seigneur des Estivaux et de Fougerolles, avocat en Parlement, notaire Royal

et Procureur du Roy en la chatellenie de Cervière, il fut anobli en 1696 (édit de Mars et lettres d'anoblissement d'octobre 1698). Le 5 janvier 1648 il avait épousé Marguerite RONZAULT. Huit enfants étaient nés de ce mariage. Parmi eux.

- Guillaume qui suit
- Georges curé de Noirétable (°14 juin 1666)
- Pierre-Marie (° 29 novembre 1662), chanoine de Billom

Antoine CARTON est décédé le 8 octobre 1706.

III - Guillaume CARTON

3e des 8 enfants, né vers 1655, écuyer. Seigneur des Estivaux et de Fougerolles, fit une carrière militaire remarquable. "Dès l'année 1675, il commence à servir dans le régiment d'Infanterie Lyonnais, puis ensuite comme l'un des gardes du corps du Roy dans la campagne du Maréchal de DURAS (neveu de Turenne). Il participe à la guerre contre la ligne d'Augsbourg, dans les pays Bas Espagnols, dans l'armée commandée par le Maréchal de Luxembourg "Le Tapissier de Notre-Dame", Guillaume CARTON "en diverses rencontres et batailles, accomplit des prodiges de valeur et notamment au brillant combat de Leuze (bataille ayant opposé en Flandre l'armée Française à celle de Guillaume III) le 19 septembre 1691 où il eût la gloire d'enlever un étendard à l'ennemi après avoir reçu plusieurs blessures et un cheval tué sous lui " (lettres de noblesse d'Antoine CARTON, son frère, citation de Guillemot).

La paix signée (traité de Rysswick de 1697). Revenu de l'armée, à l'âge de 42 ans. le 18 juin 1697, Guillaume CARTON épouse Simone ARTAUD de VIRY, fille de Noble Sébastien. seigneur de Viry et de Jeanne MAYEI, née vers 1676 et dont il a 8 enfants dont Antoine qui suit :

Simone ARTHAUD décède le 22 février 1712 aux Estivaux. mais est inhumée dans l'église de Cervière. Le 21 février 1713 Guillaume CARTON se rendra à Montbrison, il épouse Jeanne Marie d'ALLARD fille de Denis d'ALLARD écuyer prévost provincial des Maréchaux en Forez et de Marguerite BASSON. Il est décédé le 2 décembre 1722.

IV - Antoine CARTON

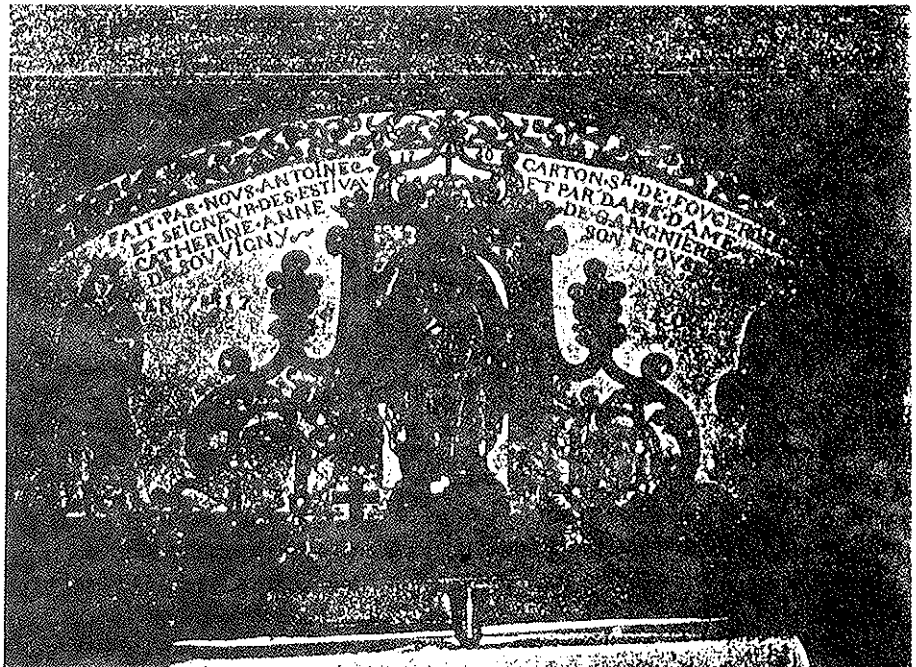
né à Saint Germain Laval le 5 mai 1698, chevalier, Seigneur des Estivaux et de Fougerolles, il épouse, à Lyon, le 13 février 1737 Catherine Anne de Ganguières de SOUVIGNY née vers 1704. Elle est la fille de Camille de Ganguières Comte de Souvigny, Seigneur de Saint Vincent, Saint Laurent d'Agny(69), premier Chambellan de Monsieur, frère du roi et de Marianne Chapuis de La FAYE.

Antoine CARTON fit bâtir aux Estivaux la petite chapelle encore intacte dont le mur situé derrière l'autel comporte une peinture représentant le seigneur des Estivaux et son épouse et une inscription :

"Fait par nous Antoine CARTON de Fougerolle, seigneur des Estivaux et par Dame Anne Catherine de Ganguières de Souvigny son épouse, en septembre 1740". Sur le plafond de la chapelle sont également peintes côte à côte, les initiales du couple.

- Jacques Marie
- Marie Françoise °12 février 1739, + 14 février 1740.

Antoine CARTON décède le 13 février 1745. Son épouse, quant à elle se remarie l'année suivante : Le 23 août 1746 elle épouse Clément MARTIN du Foulhous né le 5 décembre 1716, avocat en Parlement à Thiers,



Président aux Gabelles, fils de Pierre Martin originaire du Diocèse de Mende et de Jeanne TREILLE. De ce mariage naît : Marie-Anne MARTIN le 18 août 1749

Anne Catherine de Ganguières de Souvigny est décédée le 7 novembre 1761 à Cervière, Clément MARTIN le 21 octobre 1758.

V - Jacques Marie CARTON

Né à Cervière le 1er janvier 1738, seigneur des Estivaux, Avocat en Parlement, conseiller au baillage Ducal de Roanne, capitaine-Chatelain de Cervière, il épouse le 9 février 1762 Philiberte de CHASTELUS fille de Claude De Chastelus notaire royal à Roanne et d'Antoinette Rivière. Il est décédé en 1793.

sans postérité, léguant très probablement les Estivaux à sa demi-sœur, Marie-Anne MARTIN, ou à ses enfants.

Marie-Anne Martin DUFOLHOUX

épouse le 15 mai 1770 à Corvière François DUFOUR né le 30 janvier 1745 à Thiers, fils de Claude Président des Gobelles de Thiers et de Rosalie MOISANT (les DUFOUR, marchands originaires de Lyon sont arrivés à Thiers vers 1660 où ils se sont établis).

A ce mariage sont présents noble Jacques Marie CARTON, avocat sieur de Fougerolles, seigneur des Estivaux demeurant à Roanne, Jacques Marie De La VALETTE contrôleur et receveur des domaines du Roy de Corvière (Les De La VALETTE et les CARTON s'étant alliés à plusieurs reprises) Pierre DUFOUR oncle de l'époux et Antoine DUMAS-Béringier.

7 filles naissent de ce mariage dont :

Genève DUFOUR

la 3e des enfants, née le 4 novembre 1773. Elle épouse à Roanne le 26 août 1793 François POPULLE né vers 1776, avocat, maire de Roanne.

En 1809 elle vend le domaine des Estivaux, provenant de la succession de Mr. CARTON, à Claude-Ignace BAUGIERE, baron de Barante et préfet du Léman.

L'année précédente en 1808, un certain nombre d'immeubles ou de parcelles de terrain dépendant du domaine avaient été vendus à des particuliers de la région de Thiers.

Le domaine des Estivaux entre donc dans la famille de Barante qui en sera propriétaire pendant un siècle.

De 1809 à 1920

4 génération de De BARANTE possèdent le domaine des Estivaux qui est progressivement agrandi (En 1920 sa superficie est de 470 ha situé sur les communes de Saint Victor Montvianeix et de l'Avoine dans l'Allier) et réaménagé: outre la maison de Maître et la ferme qui lui est rattachée, il comporte trois "domaines" loués à des métayers, des bois sont exploités: une scierie est construite. En 1900 la chapelle est restaurée.

Quant à la maison de maître, le Baron de Barante, qui a été ambassadeur de France au Japon, fait tapisser les murs des pièces avec des panneaux de bambou (Nostalgie de son séjour en Extrême-Orient ou goût de l'exotisme ?).

Le Blason en chêne des Barante, placé au dessus du porche de l'entrée principale a résisté à des hivers pourtant rigoureux. Enlevé il y a quelques années, il a été mis à l'abri des intempéries et conservé avec soin !

En 1920

Les De Barante ont d'importants besoins financiers...le domaine des Estivaux est alors vendu en 4 lots différents. Des industriels de Cours (Rhône) les Hatray-Poizat, en achètent la plus grande partie.

En 1936

Avec la crise économique, de nombreuses faillites se produisent dont celle des Hatray-Poizat.

Le domaine est alors revendu à Félix BOURLIONNE, industriel à Saint Julien La Vêtre (Loire) dont l'épouse Honorine BOURDIER est originaire de Sainte-Agathe (Puy-de-Dôme).

Pendant la seconde guerre mondiale, après l'occupation de Thiers par les troupes allemandes, les Estivaux bien isolés en pleine forêt constituent un refuge idéal pour le maquis qui réquisitionne les locaux, s'installant dans la maison et transformant la chapelle en dépôt de munitions. Règlement de comptes et exécutions sommaire de miliciens semblent y avoir eu lieu.

En 1953

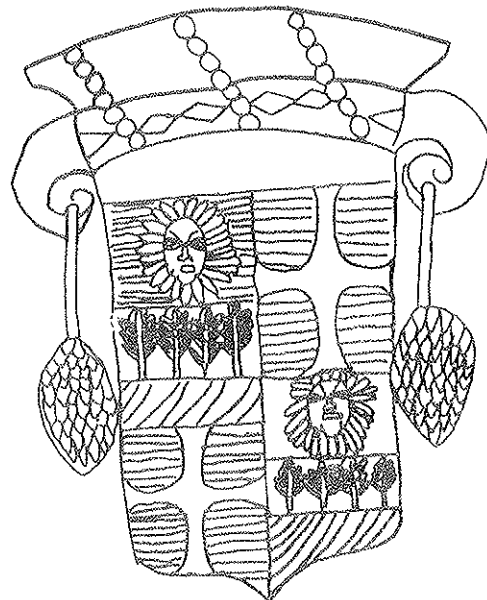
Après le décès d'Honorine BOURLIONNE les Estivaux sont légués à l'un de ses cousins, ultérieurement la maison sera louée pendant quelques années, elle abritera pendant l'été une colonie de vacances : les enfants du personnel d'une société de bonneterie de Roanne. Un chalet, en bois, est construit en 1959.

En 1972

Pour une matinée, le 10 juillet, la petite chapelle des CARTON de Fougerolles redevient lieu de culte. Un mariage y est célébré...

En 1982

Lors de la tempête d'une extraordinaire violence qui a ravagé la forêt auvergnate, les Estivaux ne furent pas épargnés et la forêt a subi des dégâts considérables : arbres arrachés ou cassés, hachés



Blason de la famille de BARANTE
d'après une gravure

en menus morceaux, c'est un spectacle de désolation qui s'offrait au regard. Il faut remonter plusieurs siècles en arrière pour retrouver une catastrophe analogue. Pendant longtemps encore, bien que les arbres détruits aient été enlevés et tous remplacés par de jeunes plants la forêt portera les stigmates de la tempête de novembre 1902.

A l'heure actuelle les Estivaux ne sont plus guère habités que l'été. Les visiteurs ou les amateurs de marche en forêt qui viennent le dimanche en apprécient le calme et recherchent un peu d'oxygène, loin de la pollution et de l'agitation des foies, ne se doutent certainement pas qu'il y a trois siècles le propriétaire des lieux prenait part aux conquêtes du Roi Soleil...! Une simple inscription sur le mur d'une petite chapelle oubliée peut amener à des découvertes généalogiques et historiques fort intéressantes.

Bibliographie :

- Fonds Guillemot Archives Départementales du Puy-de-Dôme
- J. CANARD Notes Généalogiques
- R.P. des Archives Communales de Cervière
- Archives familiales

=====
 *=====
 *=====
 =====

FILIERES

Rappelons le principe de cette rubrique suivie qui a déjà fait l'objet de nombreuses parutions dans notre revue (1) : Au hasard de lectures ou de recherches, vous pouvez rencontrer des patronymes semblables ou voisins de ceux actuellement portés par nos adhérents. Ceux-ci vous sont souvent familiers au travers de leurs envois (Questions, réponses, articles, textes divers). En nous adressant ce que vous avez trouvé ça et là, vous pouvez contribuer à faire progresser les recherches de ces adhérents en les mettant sur la voie d'un ancêtre inconnu, leur permettre de trouver un chaînon manquant ou simplement connaître une famille homonyme. Geste gratuit? Que non pas car, vous aussi, pourrez, demain, bénéficier des mêmes informations. Alors, au nom d'un sens de l'entraide bien compris, n'hésitez pas, tous à vos plumes pour alimenter cette rubrique "Filières" si apprécier de tous. Merci d'avance!

- ALBARET (à l'attention de Monsieur Xavier d'ALBARET, n°63)
ALBARET Jean Adjudant major au 4° d'Infanterie légère, chev. de la Légion d'honneur, né le 24.4.1771 à Chalinargues, domicilié à la caserne, rue Mouffetard à Paris, tableaux de la page "Les amis incorruptibles", à l'Orient de Paris, du 28° du 4° mois 5813 et du 25° jour du 10° mois 5815.
 Source : Revue de la Haute Auvergne Avril-Juin 1985 (d'après documents pour servir à l'histoire de la Franc-maçonnerie en Haute Auvergne, 18° - 19° siècles)
- ANDURAND (à l'attention de Monsieur ANDURAND, n°1002)
 J'ai retrouvé dans le "Catalogue des Gentilshommes d'Auvergne et de Rouergue, de Bourbonnais et Nivernais, et de la Manche et du Limousin par M.M. Louis de la Roque et Edouard de Barthélemy". Jeanne Laffitte Marseille 1982, à la page 32 un Monsieur ANDURAND avocat au Parlement à Villefranche de Rouergue.
 (Envoi de Mme. A. ANDURAND, n°438)
- BARITOU (à l'attention de Monsieur Louis BARITOU, n°183)
 1713 26 novembre = C.M. reçu RAYNAUD notaire à Apchon (15) x Jean BARITOU, marchand, habitant Cheylade fils d'Henri et de Jeanne BONNEFON
 et Toinette du SARGIER veuve de + Charles MAURET laboureur au Vernot même paroisse, fille des époux du SARGIER-CHAVALIER
 Anne MAURET issue du 1er mariage d'Antoinette du SARGIER. (contrat RAYNAUD 26 novembre 1709)
 Catherine et Antoinette BARITOU sœur de Jean futur époux.
 Source : A.D. du Cantal minutes RAYNAUD à Apchon.
 (Envoi de Mr. Paul SERRE, n°42)
- COUFFIN (à l'attention de Frédéric COUFFIN C.G.H.R.Q., n°38)
 Famille COUF(F)IN figurant dans la liste-éclair (familles étudiées) de M. Maurice DELAVEAU adh. n°49/50 du C.G. de l'Aisne (corresp. 19, rue du Maréchal Foch Bucy-le-Long 02200 SOISSONS)
- DEGEORGES (à l'attention de M. Daniel DEGEORGES, n°12 et Frédéric DEGEORGES, n°1067)
 Membre du C.G. de Youraine, je relève au n°17 de mes quartiers le nom de :

(1) Entre autres in n° 3,5,8,9,10,14,15,19,20,24,30,33 etc.

DEGEORGES Marie Claudine Hélène ° 1er mai 1830 à Lyon. + 5 janvier 1918 à Lyon.
 x 6 décembre 1851 à Lyon Théodore FLACHAIRE de ROUSTAN Avocat, puis Négociant à Lyon (1822-1899)
 Fille de DEGEORGE François Gabriel (1800-1860) ? & de BEAUVAS Marcelle Catherine (1807-1899) ?
 qui ont eu au moins sept enfants : 1 - Jules 5 - Hélène (notre n°17)
 2 - Alphonse 6 - Amédée ° 1837 ca
 3 - Gabriel 7 - Amélie x BELMONT Augustin
 4 - Paul

Nous avons retrouvé la descendance de notre trisaïeule et souhaiterions connaître les descendants de ses frères et soeur, mais d'après nos papiers de famille ces derniers ont orthographié leur patronyme de diverses façons dès 1914 : DEGEORGE, DESGEORGE, DESGEORGES, DES GEORGES, des GEORGE...
 Vous serait-il possible de nous communiquer certains éléments ?

Mme. PLACHAIRE de ROUSTAN
 ROUZIERES de TOURAINE
 37360 NEUILLE PONT PIERRE

- DUBOIS (à l'attention de M. Gabriel DUBOIS, n°278)

Extrait des minutes RAYNAUD LASSAIGNE APCHON, 17 janvier 1729 Jean CROUSSOLES marchand habitant ESCOUAILLOUX paroisse de COMPAINS (63) époux de Marie du BOIS donne procuration à sa tante Dlle Françoise ANDRE de la RONADE habitant au même lieu pour percevoir les sommes qui lui sont dues par son frère François CROUSSOLES sieur de la VISADE en vertu du C.M. du 20 novembre 1724 reçu ROBIN notaire 22 fév. 1757 x Jean VAISSIERE d'EGLISENEUVE (Aunel) et Dlle. Jeanne CROUSSOLE fille de messire Jean et de Marie du BOIS d'ESCOUAILLOUX.

Présent : Messire Jacques du BOIS sieur de la Gorce, Riom es Montagnes

Source : R.P. de COMPAINS (63)

(Envoi de M. Paul SERRE, n°42)

- ESPINCHAL d' (à l'attention de M. Robert LEOTOING, n°35)

Louis VOLPILHIÈRE, écuyer, seigneur de la Batisse, Chaluset, et Roffiac, avait épousé Antoinette d'ESPINCHAL, fille d'Antoine d'ESPINCHAL, Chevalier, Seigneur en partie de Massiac, et de Marie ROCHFORT d'AILLY. Ils eurent plusieurs enfants, dont :

Isabeau, x p.c du 1.12.1459, avec Etienne AULTIER, écuyer, Seigneur de Malsaigne et Villémontée, fils de Pierre A. et de Marguerite d'ESPINCHAL.

Sources : Remacle "de La Volpilière" n°501

(Envoi de Jean-Marie LETIENNE, n°579)

- FAYOLLE (à l'attention de M. Paul FAYOLLE, n°692)

* Q. 3969 parue dans "Généalogie et Histoire", revue du CEGRA (Rhône-Alpes) n°46, 2° T. 1986
 FAYOLLE/BOISSARENG : Ascendance du couple Antoine FAYOLLE, du diocèse de Gap, x Anne BOISSARENG (Boissarène)

Michel PROST

* Q. 3970 FAYOLLE/GRANJOUR: Ascendance et x de Pierre FAYOLLE, tisserand à Grenoble en 1674, et de Louise GRANDJOUR

André BOEUF

- GIRARD (à l'attention de Mr. Roger GIRARD n°442)

1 - GIRARD Antoine veuf de Jeanne GIRARD + St. Rémy de Chagnat 3.5.1801 (fils de Louis et de Jeanne BORAINÉ) x les Pradeaux 24.9.1813 Françoise GROLET (fille de Jean et de Catherine BAYLE)

GIRARD Antoine au 2 x était métayer à St. GERMAIN-LEMBRON

2 - GIRARD Elisabeth ° les Pradeaux 3.1.1791 (fille d'Amable et de Catherine VOLDOIRE) x les Pradeaux 1.3.1813 Jean GROLET (fils de Jean et de Catherine BAYLE)

3 - GIRARD Pierre x Tourss/Maumont 24.2.1756 Marie GROLET fille de Jean et Anne LAVEROUX de la Chapelle-Agnon dont Jean GIRARD ° 1757 x Tours s/Meymont 24.7.1788 Antoinette AUBERT

(Envoi de M. Georges GROLET n°885)

- GIRARD

Au Minutier central des notaires de Paris

Etude LVIII. Liasse 135 (non couverte par mon répertoire)

29 avril 1672 apport de procuration Guillaume GIRARD, dit GOUDICHOU, habitant du village de Gressondes, en la paroisse de COMPAINS, Jean CHAMPEIX, son beau-frère, mary (sic), soigneur des biens dotaux et originaire du village de Gressondes, demeurant au bourg de Rioubé, paroisse de BESSE. Cette procuration avait été établie à 63 Besse par mon ascendant direct, le notaire Conches.

(Envoi de M. Raymond JOSSE, n°4)

- GLADEL (à l'attention de M. Yves GLADEL, n°205, et Mme Suzanne GLADEL, n°515)

* Marie GLADEL ° à St. Genest-la-T. le 2.7.1792. x 31.8.1815 à St. Genest-la-Tourrette à Jean GENESTIER

* Décès de Vital GLADEL le 27.1.1814 et de Jeanne DUPUY sa femme le 20 Fructidor an XIII

Source : R. n° 3326 in n°153 Janvier 1986.

- * B. 311.11 de votre étude de AMA n°31
 Antoine GLADEL, fils Vital Antoinette Bernard Ambert x 7 Janvier 1711 Saint Féréol des côtes
 Marie AYMERÉ, fa + Jean Marie Marconat Sauxillanges
 TM : Hugues CAILLET marchand d'Ambert, Vital GLADEL et Jacques LAVAL.
 ° 15 mai 1714 Marie et Benoite PISSIS filles jumelles de Guillaume et Clauda GLADEL à Condat les
 Mont Boissier.
 Je ne possède pas les parrains et marraines
 pas de garçons ils sont sans doute nés à Zrousse. Mais aux "A.D." les registres manquent de 1715
 à 1734 inclus.
 + 19 Janvier 1757 Claudia GLADEL 67 ans épouse PISSIS. Archives Départementales du Puy de Dôme
 6E3.119
 (Envoi de Daniel DEGEORGES n°12)
- HERITIER (à l'attention du Dr. Lucien Georges Von l'HERITIER en RFA/voir aussi Q.A 1377 et réponses
 reçues, et de M. Michel LHERITIER, n°1100)
 * Françoise PIOTET x Granval 30.5.1724 Annet TOURNEBISE (laboureur)
 1 - Catherine ° ? 1725 x Pierre HERITIER
 2 - Jean ° Granval 5.5.1737
 3 - Jean ° " 4.8.1738
 Anne PIOTET x Marie HERITIER
 4 - Marie ° Cunhat 29.6.1776 x Tours s/M 18.6.1798. Claude BESSE ° 1773
 (Envoi de M. Georges GROLET, n°885)
- * Au Minutier Central des Notaires de Paris
Etude LVIII. Liasse 563-
 17 Juillet 1658 Jacques LHERITIER, marchand bourgeois de Chiers en Auvergne, demeurant à Paris,
 met en apprentissage du métier de mercier son fils Jean LHERITIER, 16 ans.
 (Envoi de M. Raymond JOSSE, n°4)
- LAROYE (à l'attention de Madame Brigitte LEROY-LAROYE, n°75)
 * Antoine LAROYE, notaire et lieutenant de blanchisserie de la paroisse de Tours
 x 17 août 1674 Ambert
 * Jacqueline FOURNET fille à feu Mathias de MAUZUN
 Mathieu MARTIN, Blaize MARTIN DUPUY vicaire
 Archives Municipales Ambert "Registres de Catholicité"
 (Envoi de Daniel DEGEORGES n°12)
- MAISONNEUVE (à l'attention de Mr. Jean MAISONNEUVE, n°160)
 1 - MAISONNEUVE Benoite de Sauxillanges x Cunhat 29.1.1715 Pierre GROLET
 2 - MAISONNEUVE Antonia fille de Benoît et d'Anna CHAUDY x St. Jean en Val 18.12.1727 Etienne GROLET
 fils d'Antoine et Petronille GREGOSSARD
 3 - MAISONNEUVE Antoine ° Marat 20.2.1793 + Ollièrgues 4.3.1849 x Marat 16.11.1815 Anne Marie °
 Augerolles 1790 fille d'Antoine et de Catherine ARNAUD
 (Envoi de M. Georges GROLET, n°885)
- POMARAT (à l'attention de M. Michel POMARAT, n°222 et M. Jean Claude POMARAT, n°153)
Etude LVIII. Liasse 127 (n'est plus communicable en raison de son état)
 28 février 1668. Gabriel DAUPHIN, sieur de Prada, lieutenant au régiment de Piémont, reconnaît
 dette à Antoine POMARAT, marchand à Saint-Genest en Auvergne, de présent à Paris
 (Envoi de M. Raymond JOSSE, n°4)
- PONCHON (à l'attention de M. Henri PONCHON, n°62)
 * Décès de Jean GENESTIER le 1.12.1806 et de Marguerite PONCHON le 5 Floréal an XII, tous deux à
 St. Genest-la-Tourrette, père et mère de Jean GENESTIER, époux de Marie GLADEL (Vois GLADEL supra)
 Source : Réponse n°3326 in "La France Généalogique" n°153 Janvier 1986
- PONCHON : voir Q. 85.III.1011 in "Héraldique et Généalogique" Juin-Août 1985 p.309
- POURRAT (à l'attention de M. Marcel POURRAT n°928 et de Pierre POUZET n°77)
 * Guillaume POURRAT laboureur, Chatelet Ambert, x 1 Mai 1692 Ambert
 Agathe CHOULET veuve en 1ère nocé de Claude MAIGNET
 Jean LORRAIN et Benoît DUPUY qui n'ont su signer
 Archives Municipales Ambert "Registre de Catholicité"
 (Envoi de Daniel DEGEORGES, n°12)
- * Un Etienne POURRAT, sieur de long, né, selon son acte de décès, vers 1767 à St. Etienne (42) [Les
 recherches aux AM de St. Etienne pour la période 1762-1770 n'ont rien donné] est + le 16.5.1730
 à Montfermeil (93). Avant son arrivée dans cette ville il avait x Marie Anne GRANDELIN + elle
 aussi à Montfermeil le 21.3.1837 (elle serait ° vers 1771)
 (Envoi de Marcel POURRAT)

- RABOURDIN (à l'attention de Monique RABOURDIN, n°116)
 Au Minutier de Sormaises (45) 16.1.1662 contrat de mariage entre Simon RABOURDIN (de Christophe R. et + Guillemelle BONNEAU de la paroisse de Dossainville (45) et Magdeleine MARCHAND, fille d'Etienne et + Louise BOUYN de la paroisse de Champcuël (91)
 Source : cf. Bull. du C.G. Essonne n°27 Juillet Septembre 1985
- ROUGIER, ROUGER (à l'attention du Colonel B. ROUGIER, n°112)
 * M. René HALLY (membre du CG Versailles et Yvelines) a étudié la famille ROUGIER (1670-1930) sur 6 générations originaire de St. Cirgues de Malbert (15)
 * Au Minutier central des notaires de Paris. Liasse sans répertoires)
 Etude LVIII. Liasse 126 (En raison de son état, cette liasse n'est plus communicable).
 18 oct. 1667. Minute de Cladière, notaire à 63 Besse. Présent Antoine GODIVEL, avocat à Issoire, malade en sa maison de Besse. TESTAMENT. Pour les funérailles, s'en remet à sa consorte Marie ROUGER, et à Delle, Marguerite BESSEYRE, sa mère. Mention de Guillaume JATZ. Lègue à son fils Nicolas GODIVEL la montagne de CHAMBOURGUET et une propriété au FAYET. Mention de ses deux filles Marguerite et Claude, qui envisage d'être religieuses et de Jean GODIVEL, frère du testateur.
 (Envoi de M. Raymond JOSSE, n°4)
- SAUREI (à l'attention de M. Pierre SAURET, n°514)
 Extrait du testament du 23 octobre 1668 de Gilberte TEILHARD épouse en 2° noces de PONCET de TRAVERSE "Item je donne et lègue à Gilberte de SISTRIERES ma fille, femme à maistre SAURET, avocat de la ville de Saint-Flour, autre somme de cinq livres payable après mon décès"
 Source : Testament de Gilberte TEILHARD
- SERRE (à l'attention de M. Paul SERRE, n°42, et de M. Antoine SERRE, n°1081)
 - Marie SERRE marraine de Jean Baptiste TERRASSE du 2.11.1718, fils de Jean TERRASSE
 - Anne SERRE x Anthoine GRANGE de COUR ZIEU, vivante en 1683
 Source : Réponse à Q. 3856 "TERRASSE" in Généalogie et Histoire (CEGRA) n°46 2° Trim. 1986
- TARDIF (à l'attention de M. Bruno TARDIF, n°36)
 Massacres de Septembre 1792 à la Salpêtrière. Parmi les femmes qui y furent exécutées :
 M.J. TARDIF 37 ans
 Source : Prudhomme "Histoire Glø. et impartiale des erreurs, des fautes et des crimes commis pendant la Révolution" (T.IV p.117-118)
- TIXERON(T) (à l'attention de M. Jean TIXERONT, n°257)
 Connaissez-vous Tixeron, petit village de l'actuelle commune de Bromont-Lamothe ? Mes ancêtres directs y ont habité de 1730 à l'an 9 avant de venir s'installer au bourg. Le patronyme de TIXERONT, avec et sans T, y est très répandu aux 18ème et 19ème siècles, dans toute la paroisse et dans les paroisses voisines, il y subsiste aujourd'hui.
 Ma famille est originaire de Mioche, un autre petit village, tout à côté de Tixeron.
 Relevés à BROMONT :
- | | |
|----------------|---------------------------------------|
| 10.02.1766 | x Jacques MIOCHE, Antoinette TIXERON. |
| 08.01.1774 | x Amable TIXERONT, Françoise MIOCHE. |
| 08.01.1774 | x Etienne MIOCHE, Françoise TIXERONT. |
| 7 Flérial An 3 | x Georges MIOCHE, Marie TIXERONT. |
| 22.05.1830 | x Michel MIOCHE, Jeanne TIXERON. |
| 02.02.1836 | x Antoine MIOCHE, Michèlle TIXERON. |
| 15.04.1869 | x Etienne MIOCHE, Marie TIXERONT. |
| 15.04.1869 | x Etienne TIXERONT, Françoise MIOCHE. |
| 27.06.1889 | x Jean TIXERONT, Jeanne MIOCHE. |
| 16.01.1895 | x Antoine MIOCHE, Michèlle TIXERONT. |
- Relevé à St. Pierre-Lø-Chastel :
- | | |
|------------|----------------------------------|
| 21.02.1816 | x Etienne MIOCHE, Marie TIXERON. |
|------------|----------------------------------|

(Envoi de Daniel MIOCHE, n°647)



Il nous a été impossible, en établissant cette généalogie de remonter au-delà de la fin du XVI^e siècle. Quel est le lieu d'origine des ARTAUD ? Sans doute le hameau de l'Ataudie en la paroisse de Valcivières qui, à moins que ce ne soit l'inverse, aurait pu donner son nom à la famille. Il s'agit, en tout cas, d'un patronyme très ancien. Les dictionnaires spécialisés le donnent pour un dérivé d'Artald (X^e siècle), forme du germanique Hartald (cité en 887) (1). Il est encore fréquent, dans la première moitié du XVII^e siècle, de trouver la graphie "ARTAUD" dans les documents notariés ou paroissiaux.

Il existait vers 1600 plusieurs familles de ce nom dans la paroisse de Valcivières, d'ailleurs appelée à cette époque "Vaussivière". Celle dont nous retracerons ici l'histoire vivait au Perrier, hameau perché à 1000 mètres d'altitude à la limite de l'occupation humaine permanente, tout près des vastes étendues de bois et de paturages d'été.

Nous verrons successivement : l'histoire des ARTAUD à la fin du XVI^e siècle à la mort de Mathieu (1642), la succession de Mathieu (1642-1647), les filles de Mathieu, leurs familles... de 1647 à l'aube du XVIII^e siècle.

I-Des origines à 1642.

Quel est l'auteur de la famille au milieu du XVI^e siècle ? Nous laisserons la question posée n'ayant pu retrouver aucun document le concernant. Nous savons cependant qu'il eut au moins deux fils.

- De l'un, nous n'avons trouvé qu'une seule mention, postérieure à sa mort, daté du 29 novembre 1642. Dans cet acte, Messire Damien Artaud, est qualifié de "prêtre et chanoine en l'esglise cathédrale de Clermont". Il s'agit de la mention d'un legs de 30 livres qu'il fait à sa nièce Marguerite ARTAUD, dans son testament, le 28 novembre 1630.

- Le second se prénomait Antoine. Nous ne savons, en fait, pas grand chose de vie, se ce n'est qu'ayant épousé Antonia Artaud, à une date inconnue, il en eut de nombreux enfants. De certains, nous connaissons les dates de naissance : Benoîte (1599), Damianne (1602), Marguerite (1604), Guillaume (1608), Claude (1611), Antonia (1613), mais pour d'autres, sans doute les aînés, elles se perdent dans la nuit du XVI^e siècle : c'est le cas de Mathieu, de Jean, de Damien... Nous ne connaissons même pas avec précision la date du décès d'Antoine, si ce n'est qu'elle se situe entre février et décembre 1626. Nous savons peu de choses de la vie de la plupart de ses enfants, mais certains nous ont laissé des traces appréciables :

- Marguerite, née en 1604, qui épousa successivement (C/M du 13 février 1626), Jacques TIXIER, époque à laquelle son père lui constitua une dot de 600 livres, puis (C/M du 29 mai 1639), Guillaume BERNARD. Il se trouvait qu'au mois de novembre 1642, Marguerite était en droit de réclamer 197 livres tournois sur la succession de son frère Mathieu.

- Vénérable personne messire Damien ARTAUD, "baschelier en théologie" (15 décembre 1626), sur lequel Michel BOY (2) nous dit qu'il prit possession de la cure d'Ambert le 20 janvier 1625, succédant à l'abbé Pierre DRATRUC, décédé le 24 octobre précédent.

Il serait lui-même décédé en mars 1640, et, en tout cas, avant mars 1643.

- sire Jean Artaud, que l'on retrouvera au milieu du XVII^e siècle à Ambert lui aussi...

Antoine, premier ARTAUD du Perrier connu, mourut donc dans le courant de 1626. En effet, dès le 15 décembre de cette année-là, Maître GLADEL, notaire à Ambert, reçoit un triple contrat de mariage, entre "sire" Jacques Chevalere, habitant de la Versadat, paroisse de Valcivières, et sous son autorité ses petites-filles, Ysabel et Danyane, filles de feu Mathieu, d'une part, et "honneste femme" Anthonia ARTAUD, "veuve de feu Anthoine ARTAUD" et sous son autorité, et celle de Damien, leur frère, curé d'Ambert, Mathieu et Claude (celui né en 1611 ? Un autre ?), ses fils. Le contrat stipule que Jacques CHEVALEYRE, désirant garder la jouissance de ses biens sa vie durant, invite ses petites-filles et leurs époux à venir habiter chez lui, afin d'y être "nourris et entretenus". L'acte est passé en présence de vénérable personne messire Guillaume GOURBEYRE, prêtre et "vicquère" de "Vaussivière". Ce triple contrat, assez original, mérite que l'on s'y attarde un peu plus, à propos de la famille des deux jeunes épouses. Celle-ci se trouvent être issues du mariage célébré à Valcivières le 15 octobre 1606 entre Mathieu CHEVALEYRE, fils à Jacques (l'époux de 1626), des Versades, et Michelle GOURBEYRE fille d'Antoine. Michelle n'est autre que la sœur du vénérable curé Guillaume GOURBEYRE, lequel mourra au bourg de Valcivières le 25 avril 1657. Il est sans cesse dit "oncle maternel" des filles de Mathieu ARTAUD et Isabelle CHEVALEYRE (1642, 1643). Or, Franck IMBERDIS (3), signale Guillaume comme fils d'Antoine, marchand au bourg de Valcivières, marié antérieurement à 1592 à Damianne MORON, morte à 60 ans le 20 janvier 1624. Les jeunes épouses CHEVALEYRE sont donc petites-filles par leur mère du marchand du bourg (tout un titre!). Cette parenté n'aurait rien d'exceptionnel si un autre fils du marchand (frère du vicaire Guillaume et de Michelle), Claude GOURBEYRE, mort en 1653 (3), époux de Gabrielle JOUBERT, de Nouarat, paroisse d'Ambert, en 1627,

n'était l'ancêtre commun de grandes dynasties papetières d'Ambert (Gourbeyre de Gourbeyre, de Nouarat, ou encore de Gaudon (paroisse de Ceilloux)...), d'un évêque de Viviers, André MOLIN, sous Louis XVIII, de deux députés d'Ambert (Pierre Pourrat-Mathias, sous Louis XVIII, et Jean-Baptiste-Louis MOLIN, sous Louis-Philippe), de l'académicien français Pierre de Nolhac (1859-1936, et, aujourd'hui, de M. Valéry Giscard d'ESTAING, président de la République de 1974 à 1981...

Ce contrat nous explique aussi pourquoi la jeune génération se déplaça du Perrier aux Versades, à la limite des bois de Billeyre, si souvent mention dans les actes notariés concernant les ARTAUD au XVII^e siècle, et son loin des limites des paroisses de Job et Valcivières. D'ailleurs, si les ARTAUD restaient paroissiens de Valcivières, ils n'en changeraient pas moins de seigneurie, passant de celle d'Ambert à celle de Bouthonnargues.

Nous ne nous intéresserons ici qu'à Mathieu ARTAUD et Ysabelle CHEVALEYRE, lesquels, après le triple contrat de décembre, se marièrent à Valcivières le 25 janvier 1627. De leur union naquirent cinq enfants : Michelle (1631), Benoîte (1634), Antonia (1637), Claude (1640) et Anna (1642), qui, tous, ont vu jour aux Versades. Deux de ces cinq enfants ne sont plus mentionnés après leur naissance. Il s'agit d'Antonia et de Claude. Peut-être celui-ci au moins survécu à son père, puisque, en 1642 (3) nous trouvons un tuteur des "enfants" et non des seules filles de Mathieu, de qui, d'ailleurs, ne prouve rien.

Mathieu ARTAUD signe encore un acte en octobre 1641, mais il dut mourir au début de 1642. Nous ne savons rien de la vie quotidienne de ce sujet de Louis XIII, si ce n'est qu'il mourut dans une situation financière extrêmement difficile, ainsi que nous allons le voir...

II-La succession de Mathieu ARTAUD (1642-1647)

Mathieu mort, le conseil de famille s'empresse de donner un tuteur, en cette année 1642, aux filles, si ce n'est aux enfants !, du défunt. Notons que la plus jeune est née seulement le 17 janvier 1642! Le tuteur est un certain Guillaume ARTAUD...Serait-ce le fils d'Antoine, né en 1608 et donc un frère de feu Mathieu ? Non, car un document nous apprend qu'il est fils de "feu Benoit". Parent des autres ARTAUD il l'est à coup sûr, sinon comment aurait-il eu le courage d'accepter la lourde charge qui lui était confiée... Nous le verrons, en 1643, "se voyant vivement poursuivi par les créanciers dudit feu Mathieu ARTAUD". Dès 1642, le tuteur s'était vu obligé de convoquer le conseil familial pour demander l'autorisation d'aliéner les biens de la succession. Il reçut cette autorisation pour les biens situés au Perrier, le 16 juillet. Dès ce moment-là, Guillaume va mettre en place la procédure de vente. Afin de payer les dettes du défunt, on dut vendre, "par forme de criée... aux termes de la coutume et stil de ce pays d'Auvergne", une grange, une maison, des prés, des terres, un jardin. Ces héritages ont été mis, par acte du sergent royal Pegheon, et au nom du Sénéchal d'Auvergne, "sous la main du Roy nostre sire par forme de saisie" (acte du 2 août 1642). Les ventes furent alors annoncées pour le dernier dimanche d'août, et les dimanches 14, 28 septembre et 12 octobre 1642. Pour donner quelques publicités à l'affaire, des "affiches"(sic), portant "les armes du Roy nostre sire" furent posées sur les "portes tant desdites esglizes de Saint Jean d'Ambert que de Vaussivière".

Sans doute les dates furent-elles respectées, car l'on voit le 9 novembre, Guillaume rembourser la somme de 10 livres tournois dues à sieur Claude GOURBEYRE de Valcivières.

En fait, la plupart des paiements fut reportée à 1643 :

- Le 19 janvier, c'est Jehan BEGONEN, du Chastanier (hameau touchant au Perrier) qui se charge de payer 200 livres; 170 à rembourser à Jean ARTAUD, marchand d'Ambert et les 30 autres à Benoît TRUNEL.

- Le 8 juin, c'est Claude GOURBEYRE, dit Rousson, qui rendra 250 livres : 160 aux "recteurs de l'hostel-Dieu de la ville d'Ambert", 50 à Jean Bernard, 27 à Benoît N., et 4 à nostre Jozeph DELAYRE seigneur de Chambouffe (4).

- Le 8 juin encore, messire Guillaume GOURBEYRE, grand-oncle maternel des enfants comme nous l'avons vu, paiera 197 livres 10 sols dues à Guillaume Bernard, comme mari de Marguerite ARTAUD, sœur de feu Mathieu, 118 livres 2 sols 6 deniers aux "prêtres de la communauté Saint Jean d'Ambert", 44 à "sieur Claude RIMBAUD, comme ayant suc cédé à Maître Louis VIGNON (c'est d'ailleurs Me VIGNON, qui, en 1642, avait décidé Guillaume ARTAUD à des ventes, les dettes du défunt ne pouvant être soldées ni par des "deniers", ni par des biens meublés").

Ces trois documents sont passés par Anthoine DUFOURT, lieutenant-juge ordinaire au baillage de Bouthonnargues, "par puissante dame Catherine de POLIGNIAT, vefve de puissant seigneur maître Thimoléon de la Baulme de Suzè, comptesse d'Abs, de Riolz, de Rochessavine et dudit Bouthonnargues".

Bien évidemment, il ne s'agit que de propriétés ayant appartenu en propre au défunt. Toutes celles de son épouse, aux Versades, sont inaliénables. Quelquefois, les actes mentionnent, dans les confins des propriétés vendues, une parcelle appartenant à la veuve !

III-Les filles de Mathieu ARTAUD (1647-XVIII^e siècle).

Le premier mariage que nous rencontrons date de 1647; le 3 mars a lieu le contrat, passé dans la maison de Claude GOURBEYRE, "hoste" au bourg de Valcivières (l'auberge du bourg servait alors souvent de domicile légal pour les actes notariés quand ils n'étaient pas passés à l'étude elle-même). Ce contrat concerne "honnête personne" Claude FAYE, fils de feu Jehan, qui autorise son fils, Anthoine

FAYE dit "honnête fils" dudit Claude et de feu Damienne EPISSE, à épouser Michelle ARTAUD celle-ci sous l'autorisation de "honnête personne" Guillaume ARTAUD, des Versades, d'Isabelle CHEVALEYRE et de vénérable personne Guillaume GOURBEYRE, "oncle maternel", prêtre. L'époux apporte 550 livres "d'apainage", lesquelles seront employées à régler des créanciers de feu Mathieu ARTAUD. La dot de l'épouse est assez mal connue pour ce qui est des immeubles, la feuille n°2 du contrat ayant été perdue, mais nous savons qu'elle obtint un grand nombre de biens meubles (table, buffet, coffres, 4 bois de lit et leur garniture, des instruments d'agriculture, des étalons de mesure de blé, "quatre assiettes estainct, deux escuelles estainct, huict nappes, quinze serviettes"), et des animaux (deux vaches)...Par ailleurs sa mère lui promettait son habit de nocé, "une robe nuptiale drap couleur garnie et assortie de son nécessaire, selon la qualité des parties". A cette occasion, nous trouvons mention d'un certain "Jehan CHAMBON, mestayer à lad Chevaloyre aud. lieu des Versades" au sujet de diverses rentes qu'il doit lui remettre en fin de bail. On peut émettre deux hypothèses au moins. La première, c'est qu'Isabelle CHEVALEYRE, veuve, aurait mis ses terres à ferme, n'ayant ni second mari, ni fils pour exploiter. L'autre, malgré les difficultés de la succession de 1643, les ARTAUD restaient suffisamment riches pour avoir à la fois des terres en faire-valoir direct et d'autres en métayage...Cette seconde hypothèse n'est pas à écarter, car l'on trouve un inventaire des biens restant à la famille lors d'un partage du 14 mai 1651 entre Isabelle CHEVALEYRE, veuve ARTAUD; agissant pour sa fille Anna, et les époux de ses filles aînées, Antoine ARTAUD et Cosme Pascon. Ce partage porte surtout des mentions d'immeubles (terres, jardins, prés, grange...) et prouve que le remboursement des dettes de Mathieu n'avait pas laissé la famille exangue.

Nous venons de mentionner le second gendre, Cosme PASCON. Celui-ci était fils de Damien et d'Anna EPISSE(+? en 1655), et le père était mort en 16? . Il est possible que Cosme soit né à Ambert où l'on trouve cette famille fort bien représentée en cette première moitié du XVII^e, ce n'est pas le cas à Valcivières. Toujours est-il qu'il vivait à Montouroux en cette paroisse et y possédait une petite étude de notaire. On le trouve dit "notaire royal", et, en 1675, "praticien et notaire à Valcivières". Petit notable de campagne, c'est vers lui que se tournait toute sa parenté (nombreuse, la paroisse de Valcivières étant, très certainement, une des plus-si ce n'est la plus-endogame du pays d'Ambert) pour passer les innombrables actes notariés de la campagne environnante. Il épousa le 20 février 1651 à Valcivières, "honnête fille Benoîte ARTAUD", née en 1634. Il mourut le 30 octobre 1683.

Le même partage de 1651 nous donne une précision intéressante. Il y est, en effet, question de "la despance qu'ilz (la famille ARTAUD-CHEVALEYRE) auroient souffert du logement des gens de guerre qui ont logé ce cartier d'hivert en la paroisse de Vaulcivière...". Il n'est malheureusement pas précisé le nom du régiment dont il s'agit ici.

Le troisième et dernier mariage eut lieu en 1657. Il fut d'ailleurs double. Le contrat, du 7 février 1657, indique que Jacques et Damien CLOUVEL, père et fils, du hameau de Courtines, paroisse de Job, vont épouser Isabelle CHEVALEYRE et Anna ARTAUD, mère et fille. Il se trouve qu'Anna ARTAUD a déjà été mariée (à l'âge de 12 ans!) par contrat du 2 février 1654 à Guillaume GOURBEYRE, mais ce premier mari est décédé depuis. Le document de 1657 énumère à nouveau quantité d'instruments et d'objets de la vie quotidienne. L'on est amusé d'y trouver; à côté de deux paires de card (pour carder le fil), "deux bagues doi de la valeur d'entour dix livres, d'un baptisade à baptiser enfans de toile aveq dentelle...une assiette, une escuelle et une tasse, le tout d'estaing". Les deux couples vont résider aux Versades. C'est à ce sujet que Jacques CLOUVEL va se plaindre (2 février 1670) contre les collecteurs d'impôts de la paroisse de Job, et particulièrement sieur Jean CHABRIER, l'un des commis. On continue en effet, à lui faire payer des impôts personnels, alors qu'il les paie depuis 1657 à Valcivières et alors même qu'ils "a fait publier au prosne de messe de paroisse dud. Job d'avoir transféré son domicile aud. lieu des Versadas". Un pacte, non daté, nous indique que c'est Cosme PASCON, époux ARTAUD, qui se charge de faire rayer Jacques CLOUVEL des rôles de la paroisse de Job, où il est compris pour 17 livres tournois.

Nouvelle affaire importante en 1674/1675. Les papetiers de la Forie, paroisse de Job, dont Maître Jean ARTAUD, marchand d'Ambert, Jacques VIMAL, Claude BÉRAUD, Benoît et Claude RICHARD, Jean JOBERT et Antoine PEGHEON, représentants aussi leurs collègues, ont, par acte du 8 juin 1674, rappelé à Guillaume ARTAUD, Jacques CLOUVEL et Antoine FAYE, laboureurs aux Versades, qu'ils possèdent des moulins sur le ruisseau de Valcivières à la Dore, dont ils utilisent les eaux pour leur industrie. Or, ils ont appris que les trois paroissiens de Valcivières faisaient "construire des moulins... fere...soliveaux et planches" sur ladite rivière, ce qui détournera les eaux de leur cours et y mettra "poussière et immondices", portant ainsi préjudice à la qualité du papier (ils "ne pourroyent fabriquer aucun pappier qui feu blanc") d'où leur protestation.

Attaqués dans leur projet, les trois laboureurs cités rétorquent qu'ils ont l'autorisation du "sieur abbé de Polignac, seigneur justicier du lieu et que, de plus, ils reconstruisent sur les mazures ou fondements d'autres anciens moulins de même nature ou qualité", citant celui de feu Pierre BERNARD lequel avait obtenu autorisation du seigneur d'Ambert. C'est de la veuve de celui-ci, Anna Mol-BERNARD, qu'ils ont acquis les droits en 1673. Les demandeurs ne lachent pas prise pour autant, déclarant, "quand il y a des orrages d'eau, ilz cessent de travailler; que le pappier qu'ils travaillent, on s'en sert ordinairement dans la maison du Roi comme estant le plus beau blanc fin de toute

la province et autres royaume". Le procès eut lieu en présence d'un représentant de Melchior de Polignac, seigneur abbé de Montbourg et Bouthonnargues; une enquête eut lieu fin 1674 et les papetiers furent déboutés de leur demande en 1675. avec défense, quant à la construction des scieries "y troubler, à payne despans, dommages et interestz" (8 mars 1675).

La même année 1675 fut marquée par la succession de l'or des trois filles de Mathieu ARTAUD, soit Maître Jean ARTAUD, que nous avons rencontré dans la généalogie de cette famille. Celui-ci semble être décédé sans enfant en 1674. Il est dit "vivant, marchand libraire de la ville d'Ambert". Ses neveux par alliance se consultèrent en mai 1675 pour savoir s'ils devaient accepter la succession du défunt pour leurs épouses, ce qu'ils se gardèrent bien de faire en raison des nombreuses dettes du libraire (sans doute ne vendait-on guère de livres à Ambert vers 1670!). Il semble que Jean ARTAUD ait été chargé de rendre les comptes de la ville d'Ambert pour l'année 1650 en lieu et place de Colombier et ses collègues, consuls de la ville.

Le temps des deuils arriva avec la décennie 16 ? 1692 qui vit disparaître de nombreux membres de la famille : Maître Cosme PASCON en 16 ?, Michelle ARTAUD, épouse FAYE (testé le 13 avril 1682), Isabelle CHEVALEYRE (testé le 30 novembre 1687), Anna ARTAUD (sans enfant, elle fait son testament le 17 février 1688, craignant de mourir intestat, en laissant 1/4 de ses biens à Barthélemy GOURBEYRE, de Gourbeyre, papetier de cette paroisse de Valcivières, son cousin; elle meurt en janvier 1690). De toute la famille, il ne restait guère que Benoîte (encore vivante en 1695). Après son veuvage de 1683, elle avait été tutrice de ses enfants mineurs. Les PASCON-ARTAUD avaient eu 8 enfants :

1- Elisabeth, dite Isabeau, née en 1656, morte dans la communion de l'église en 1709, avait épousé Pierre CLOUVEL (fils de Jacques, et frère de Damien, époux Anna ARTAUD, dont il était devenu neveu par alliance de ce fait !), mort en 1694, collecteur des tailles et cens pour l'année 1690. Nous descendons 3 fois de Pierre CLOUVEL et Isabeau PASCON.

2- Marie (1659). 3- Damien (1662). 4- Damien (1663), marchand à Montouroux en 16 ?-1684. 5- Anna (1666). 6- Gabrielle (1673). 7- Elisabeth (1676) et 8- Pierre PASCON, né en 167? marié en juin 1695 à Damianne, fille de Damien EPISSE et Gabrielle CHEVALEYRE. Michelle ARTAUD et Antoine FAYE avaient eu aussi plusieurs enfants : Jean (le seul dont nous connaissons la postérité jusqu'à nos jours), Etienne (dont postérité), Jacques, Antonia, et Isabeau (postérité éteinte dans la première moitié du XVIII^e siècle).

Conclusion :

En retraçant l'histoire de cette famille tout au long du XVII^e siècle, nous avons laissé parler les documents, en soulignant certaines incertitudes ou lacunes de ceux-ci. Il n'en reste pas moins que ces "coqs de village" qu'étaient les ARTAUD eurent de graves difficultés pour maintenir dans la position sociale qu'ils occupaient à l'origine, en particulier du fait des problèmes financiers de Mathieu (+ 1642) et des successions. La famille jouissait cependant d'une certaine considération comme l'indique la qualité d'"honnête homme", d'"honnête femme", donnée à ses membres dans les actes. On assiste à cette lutte de survie : Guillaume ARTAUD réglant la succession de 1642, les systèmes de double ou triple alliance matrimoniale, la lutte contre les papetiers de 1674/1675. A ce sujet, nous voudrions ajouter combien est typique du XVII^e siècle, cette lutte contre ce qui est nouveau, parce que c'est nouveau justement (en l'occurrence, la position des papetiers), parallèle à une mise en valeur de ce qui est tradition (dans ce cas, l'existence de moulins à scie de même type dans une période antérieure).

Notes :

- (1) dictionnaire des noms de famille et des prénoms" de Philippe LAGNEAU et Jean ARBULEAU (1980), p.29.
- (2) Michel BOY : "Ambert et son passé", éditions Volcans, 1974, p.423.
- (3) A.D. Puy-de-Dôme, fonds Imberdis, dossier Gourbeyre, 4 J 544.
- (4) ce Joseph DELAYRE, seigneur de Chambouffe, paroisse de Saint-Ferréol-des-Cotes, acquit le 4 mai 1656, la maitairie de Lairé, paroisse de Job. Allié à Hélène de Filhat. Son descendant, Jean-Baptiste DELAIRE, acquit, en 1706, la seigneurie de la Tour-Goyon; président de la cour des aides de Clermont-Ferrand, il avait été anobli en 1690. Ses fils et petit-fils, Jacques II et Jacques III Delaire furent reçus comme président à la Cour des Aides de Clermont, respectivement en 1721 et 1742. On consultera à ce sujet les articles de M. J.L. Boithias, parus dans les numéros 115 (XII, 1976) et 136 (I, II, 1980) de "Dore et Dolore" qui nous ont fourni ces notes sur les Delaire. Selon M. Boithias, ces Delaire descendent de Martial Delaire, marchand d'Ambert, et se seraient éteints avec Jacques III Delaire en 1749, décès à la suite duquel la petite seigneurie de la Tour-Goyon (près Job) fut vendue aux Peirenc de Moras, alors seigneurs d'Ambert.

Thierry REMUZON

33 ANS DE DEPOUILLEMENTS DE REVUES GENEALOGIQUES RELATIFS A

L'AUVERGNE ET AU VELAY !

(1954 - 1986)

Suite du n°39

par Michel TEILLARD d'EYRY (n°1)

2° série : G à O

Nos lecteurs voudront bien trouver dans les pages suivantes la suite des dépouillements des principales revues généalogiques autres que la nôtre qui, de 1954 à 1986 inclus, ont publié des textes se rapportant aux familles de nos régions. Pour les remarques préliminaires sur cet Index et la façon de lire celui-ci sans difficulté nous renvoyons aux pages 22 et 23 du précédent bulletin. Comme il a été indiqué dans ce dernier, seules seront rappelées ci-dessous les significations des trois types de légendes qui sont utilisées dans l'Index. A nouveau je vous souhaite de faire de fructueuse trouvailles dans celui-ci.

NB Quelques omissions ou erreurs, difficilement évitables eu égard à la difficulté de présentation de cet Index, ont pu se glisser dans la première série (A à F). Comme celles qui pourraient être relevées dans cette série, elles feront l'objet d'une rectification globale à la fin de la troisième série (P à Z) qui sera publiée dans le n°42 du 4° Trimestre. Par avance je remercie tous ceux qui auraient l'obligeance de ma signaler celles qu'ils auraient pu déceler.
Michel TEILLARD d'EYRY

Rappel des LEGENDES1 - Types de textes mentionnés

- Q = Questions
- R = Réponses
- Qa = Quartiers
- X = Nom cité
- V = Généalogie (ou fragments de)
- Z = Références bibliographiques

2 - Revues, bulletins, publications dépouillées

- A = Bulletin Généalogique d'Information (A paru de Janvier 1956 à Mars 1968)
- B = La France Généalogique (N°1 : Janvier 1959. En cours)
- C = Héraldique et Généalogique (N°1 : Novembre - Décembre 1969. En cours)
- D = L'Intermédiaire des chercheurs et curieux (Mensuel)
- E = Généalogie et Histoire (Bulletin du CEGRA/ Région Rhône-Alpes)
- F = Bulletin de l'ARGO (Corrèze)
- G = Bulletin de l'ARGA
- N = Bulletin du CG de Languedoc
- I = L'Almanach de Brioude (Annuel)
- J = Bulletin de la Société d'Emulation Généalogie
- K = L'Armorial Général et Nobiliaire Français direction H. LAMANT
- L = La Revue Française de Généalogie
- M = "Nobiliaire de Guyenne et Gascogne" par O'GILVY 1856
- N = L'Auvergnat de Paris (Hédomadaire)
- O = Le Livre d'or de la Noblesse de France par MAGNY
- P = Histoire Généalogique du Musée des Croisades par A. BOUDIN

3 - Tomaison ou dates de parution

De 1969 à fin 1984 la revue "Héraldique et Généalogie" a paru bimestriellement. Pour ces années le tome de référence sera désigné à la suite de l'année par un chiffre romain de I à VI. En 1985 et 1986 la parution est devenue trimestrielle (chiffres de I à IV). Pour les autres revues dont la parution a été soit irrégulière soit exclusivement trimestrielle, seul est indiqué le n° du trimestre (de I à IV), soit le mois ou la date de parution.

[G]

GAINETON (Auv.?)	Q.229 G n°18 1986 II	R. in G n°19 1986 III
GALAIS (de) Auv. Bourb.	Q.D 7692 C 1983 V	
GALLICE (Dauph. Auv.)	x (voir MARTINON Q. D 7739)	
GALVAING	x (voir CHATONNIER Q. 2934)	
GANICHON (Auv.)	Bull. CGH Ardennes n°15 1983 I p.13	
GANNAT	x (voir GRIMARDIAS Q.252/253/255)	
GANS de (63)	Q.85 IV 1258 C 1985 IV	
GAUVAING (Auv. 03)	Q. 85 IV 1260 C 1985 IV	
GARCELON (15)	voir CLARY	
GARDAILHAT (63)	Qa. in E n°45 1986 I	
GARDIZE (63)	Q. 228 G n°18 1986 II	R in G n°23 1987 III
GARDY (63)	Q. 28 G n°5 1983 I	
GASCHIER	Q. 3580 C 1971 III	
GATEAU (63)	Q. 242 G n°19 1986 III	
GAUCHEREL (Paris,63)	Y in A n°49-50 Janv.Mars 1965	
GAULTIER	x (voir IMBERT Q. 244)	
GEAMON (43)	Q. 55 G n°9 1984 I	
GENEIX (63)	Q. 64 G n°9 1984 I	R. in G n°10 1984 I
GENESTIER (70,63 ?)		R. n°3326 in B n°156 janv.1986
GEORGE (de MONTCLOUX)63	voir G n°9 1984 I	
GERARD	Q. D 5139 C 1981 VI	
GERMAIX (63)	Q.21 G 1983 I	R. in G n°8 1983 IV
GERZAT (Riom 63)	voir C 1982 III p.219	
GILBERTE de	Q. D 8687 C 1984 IV	R. in même n°
	Q. 86 I 157 C 1986 I	R. port. in même n°
	Q. 86 III 965 C 1986 III	
GIRARD	Q. 248 G n°19 1986 III	
GIRARD de (Tour,Auv.)	Q. 2126 B n°52-53 oct.déc.1966	R. in B n°56 (juin)-59 (Déc) 1967; B n°64-65 oct.Déc.1968; B de Mars avril 1969
GIRAUD (63)	x (voir ROUEL Q. 194)	
GIRAUDAN	x (voir de JARRIER Q. 158/159)	
GIRON (Clermont Fd.?)	Q. D 7696 C 1983 V	
GIRY		R. à Q. 1543 B n°36-37 avril 1964 et B n°46 oct 1965
GISCARD	voir C 1977 I p.37	
GISCARD d'ESTAING	Q. 1636 B n° 36-37 Juin 1964	R. in B n°38 août 1964; n°43 (Avr), 45 (Août) 1965, 51 Août 1966
GODEMEL (63)	Y in G n°8 1983 IV + compl in G n°10 1984 II	
GONDOLE (fief de, 63)	voir ESCOT (R. 129)	R. 129 in G n°14 1985 II
GORSE	voir BOLLE (Q.260)	
GOURBEYRE (63)	Q.1182 E n°25 1981 I	R. in E 1983 I
	Q. 2773 E n°37 1984 I	
GOURNON	voir DALBINE (Q. D 7662)	
GOUTTE (GOUTAT, GOTA) 63	Q. 262 G n°20 1986 IV	
GOUTTEBEL (63)	Q. 176 G n°14 1985 II	
GOYON (63)	Q. 165 G n°14 1985 II	
GRANDSAIGNE de	Q. 478 B n°8 Avr. 1960	R. à Q.2517 in B n°64-65 Déc. 1968
GRANSAIGNE d'HAUTERIVES de (Auv.?)	Q. 85 II 368 C 1985 II	
GRANGEON (Auv, Forez)	Q. 3731 C 1971 Juillet Oct. Q. 3314 B n°151 Juill. 1985	
GRAS (63)	voir BOUDIGNON (Q.3750) voir FOUGEROLLES (Q.195)	
GRATADET	x (voir ROUEL Q. 178)	R. in G n°17 1986 I
GRAVE (63)	Q. 2538 B n°139 Juill. 1982	
GREEN de SAINT MARSAULT (Poitou, Lim. Auv.)	Q. D 4096 C 1981 I	
GREGOIRE de ROULHAC	Q. 2296 B n°58 oct. 1967	R. in B n°64-65 oct-Déc.1968
GRELLET	Q. II 369 C 1985 II	R. in C 1985 III

GRELLET de la DEY E GRELLICHE (Riom)	Q. 2132 B janv. 1981 Q. D 5707 C 1982 II Q. 111 G n°11 1984 III Q. 86 III 977 C 1986 III x (voir THIVAS Q. 239) voir C 1983 II p.123 x (voir SOLET Q.D 7792) x (voir FOURNIER Q. D 7688) x (voir RAYMOND Q. 158) x (voir CHAMBON Q.D. 7638)	R. in B Juill. et Oct. 1981
GRENAUD GRENIER (Brioude,43)	Q. 170 G n°14 1985 II Q. D 4099 C 1981 I Q. 241 G n°18 1986 II Q. 251 à 257 in G n°19 1986 III Y in G n°23 1987 II p.18-20 x (voir MATHIAS Q. D 7740)	R. in G n°15 1985 III
GRILLE-VOISSE (63)	Q. 205/206 G n°17 1986 I Q. 183 G n°14 1985 II voir DALBINE Q. D 7662 voir MARTINON Q. D 7739	R. à Q. 241 in G n°20 1986 IV
GRIMARDIAS	Q. 97 G n°11 1984 III Q. D 7700 C 1983 V Q. D 6326 C 1982 V Q. D 6525 C 1982 VI voir B n°153 Janv. 1986 p.56	R. à Q. 205 G n°18 1986 II
GRI(P)PEL (63) GROBOST (Auv.?) GROS GUERIN (Courpière,63) GUERINGAULT GUEYFFIER GUILLOT (Job 63) GUITTARD (Cunhat,63) GUYOT (Auv.)		
[H]		
HEULHARD HIRCON de (Auv.?) HOM HUMBERT (Auv.)	Q. 86 III 994 C 1986 III Q. in C 1978 p. 18 Q. 2833 B oct. 1983 p.233	R. à Q. 3246 in C 1971 II R. in C 1978 IV p.285
[I]		
IMBERT (63) ISSARTEL	Q. 244 G n°19 1986 III x (voir PUPIDON Q. 193)	
[J]		
JACQUIER de CORNILLON JADON de (Auv.) JAFFEUX JAIX (63) JALADON JAL(L)ADE (de CHAINAT) JAMON JARMAISON (63) JARRIER de (63) JARRIGE (15) JARRIGE de (15) JASSEAUME JEANNIE JEANPETIT (63) JEHAN de BELLENAVE JOAL (63) JOFFROIZ (63) JOUBERT (Lyon, Velay, (42, 43, 63) JOURDE JOUSSEAUME (Olmet,63) JOUVE (43) JOUVENCEAU d'ALLAGNAT	Q. D 4670 C 1981 III x (voir RICHARD Q.D. 7776) x (voir LAMAZIERE) Q. D 5361 C 1982 I Q. 4624 C 1977 V x (voir ROYET Q. 4050) Q. 22 G n°5 1983 I Q. 258/259 G n°19 1986 III Q. 2934 B avr. 1984 voir CHATONNIER Q.235 Q. 1670 B n°124 Oct. 1978 p.263 voir JOUSSEAUME Q. 2511 E n°35 1983 III Q. 249 G n°19 1986 III x (voir de VERTOLAYE Q. D 7809) Q. 164 G n°14 1985 I x (voir POUZOL(S) Q. 264) Q. 85 III 861 C 1985 III Q. 4118 E n°17 1986 III Q. 267 C 1972 V Q. 85 IV 1288 C 1985 IV Q. D 5914 C 1982 III Q. D 5652 C 1982 II	R. à Q.1543 in B n°46 oct.1965 (voir GIRY) R. in C 1981 V. p.471 et C 1982 I p.31 R. n°114 in G n°14 1985 II R. in C 1982 III R. in C 1986 I p.107 et IV p.410 R. in C 1982 IV p.382

JOUVENROUX de JOUVENSEAU JUGE JULLIOT JURGAUD (Nonette,63) JURIE (63)	voir C Nov.Déc. 1978 p.422 Q. 62 G n°9 1984 I voir C 1977 I p.62 voir FALCIMAGNE Q. 237 Q. 261 G 1986 IV Q. D 7707 C 1983 V x (voir TUAYRE Q. D 7804)	. R. in G n°10 1984 II R. in G n°23 1987 III
[K]		
KERRET de (Bret.,Auv.)	Q. in C 1978 II p.133	
[L]		
LA BARRE de La BOYLE (château de,15) LA BROSSE de	Q. D 9135 C 1984 VI Z in B n°17 oct 1961 voir NARGEOT (Q.2328) Q. 85 IV 1296 C 1985 IV voir Bull CGH Ardennes n°16 1983 III	R. port. in ce même n° R. in C 1986 I p.187
LA CHAPELLE de (Combr.) LA CORNE de CHAPTES de	Q. 85 III 872 C 1985 III voir C 1982 V p.442 Q. 86 II 569 C 1986 II	R. port. in ce même n°
LACROIX , LA CROIX de DELACROIX (de CASTRIES) LA FAGE de LAFARGE	voir d'ANGLARS de voir de RANCILHAC Q. D 7771 voir Qa. NARGEOT in B n°64-65 oct.Déc. 1968	
LA FAYETTE de LA FITTE de MONTAIGUT de LA FOURESTERIE de (63)	voir MOTIER de LA FAYETTE Q. 1980 B n°47 Déc. 1965 voir de BART Q. D 7610 Q. D 7711 C 1983 V Q. 1649 B n°36-37 Juin 1964	R. in B n°54 Fév. 1967
LAGARDE de LA GARDE de CHAMBONAS de		R. à Q. 119 in B n°19 Fév. 1962 et B n°20 Avr.1962
LAGARDE de SAIGNES de LA GARDETTE de (Auv.?) LAGIER de la CONDAMINE(Velay) LAGOUTTE (63) LAGREVOL (Velay) LAGREVOL de (Vivar.Velay)	Q. D 5164 C 1981 VI Q. D 8932 C 1984 V voir FORGERET Q. 254 Q. 2115 E n°33 1983 I x in C 1981 VI p.512 voir C 1983 p.116 et 318	R. à Q. 494 in B n°13 Fév. 1961 R. à Q. 2997 C 1981 I p.79
LA GUESLE de LAIRE,de LAIRE,de LAYRE	Q. 86 III 1027 C 1986 III	R. à Q. 255 B n°28-29 Juil. 1963
LAMAZIERE (63) LA MER (de MATHA).de LA MOTHE (Vicomtê de) LAMY (63) LANGHEAC. LANGEAC de	voir I 1961 p. 43-76	R. in L n°29 Déc. 1983 R. à Q.D7237 in C 1983 V
LANGEAC de DALLET de LANGLADE de LA QUEUILLE de (Auv.?) LARDEYROLLES de LA ROCHE de (Giat ,63)	Q. D 8709 C 1981 IV Q. 86 I 197 C 1986 I Q. D 7714 C 1983 V Q. D 9141 C 1984 VI voir de MONTALAIS Q. D 7748 Y in Cahier VIII p.97-101 géneal. d'Adolphe de VILLENAUT (Microf, AD Nièvre)	R. à Q.113 in G n°14 1985 II R. à Q.D 3819 in C 1981 III R. in ce même n° R. à Q. D 7240 in C 1983 V R. part. in ce même n° R. part in ce même n°
LA ROCHE-AYMON de (Auv.?)	Q. D 4993 C 1982 I voir C 1981 V p.437 voir aussi de LA CHAPELLE(Q.872)	R. in ce même n°
LA ROCHEBRIANT de LA ROCHETTE de LA ROCQUE de SEVERAC de	voir C 1982 III p.219 voir Qa. de ROCHEMURE Q. 526 B n°8-9 Avr. 1960 voir aussi de SEVERAC et ARPAJON-SEVERAC	R. à Q. D 4309 C 1982 I
LA ROUE de (43) LARRIBE LA SALLE de	voir BORDAS (Q. D 9066) voir Qa. de MOLEN in B n°2 mars 1959	R. à Q. 3819 C 1981 III

	Q. 2417 B n°60-61 Fév. Avr. 1968 voir FAYET in B n°64-65 Oct. 1968	R. in ce même n° R. in B Juil. 1978 p.159
LA SERRE de LA SOUCHE de LASTEYRAS	Q. 1193 B n°24 Déc. 1962 voir BONNEVIE de POGNIAT Q. 1141 voir Qa. GREGOIRE de ROULHAC in B n°58 oct. 1967	
LASTIC de LASTIC SAINT-JAL de	Q. 830 B n°17 oct. 1960 Y in P Tome I Q. 85 III 891 C 1985 III	R. in B n°20 Avr. 1962 R. in C IV p. 473 et C 1986 I p.92
LA TASTE de (Auv.?) LA TERRASSE de (Auv.?)	Q. 536 B n°8-9 Avr. 1960 Q. in C 1978 III p.174	R. in C 1978 V p. 350 R. à Q.D 596 in C 1980 VI
LA TOUR d'Auvergne de	voir VANWASSENAER Q. 1701 voir Qa. de SOLEILHAN Q. 2431	R. à Q. 2207 in B n°62-63 Juin 1968 et B Janv.-Fév. 1969 R. in C 1978 IV p. 265
LA TOUR d'Auvergne - LAURAGUAIS de LA TOUR de MAURS de	Y in P Tomes III-2 et IV Y in vol.9 "Etat Noblesse Frse. subsistante" de A. GALBRUN voir C 1976 IV p.199 et bull. "Nord-Généal." n°18 1976 IV	
LAURIE (12? 15?) LAVAL de LAVASTRE (43) LAYRE de LECOURT LECUYER (Auv. Berry) LEFFE de LÉGARÉ (63?) LEGOT LELOUP (63) LE LOUP de BEAUVOIR LE MAS LE NORMAND de FLAGHAC (Angers, 63) LE NORMANT (Velay, Auv.) LEOTOING-CHARMENSAC de LEOTOING-FAVEYROLES de LEOTOING-MONTGON de LE PAGRE (Auv.?) LESPINASSE (63) L'ESPINASSE de LESPINASSE de	Q. 2472 B n°138 Avr. 1982 voir B Juin Août 1969 voir LAIRE , de LAIRE voir de LA GARDE de CHAMBONAS Q. 3884 C 1971 VI voir DANTIL de LIGONNES Q. 86 IV 1459 C 1986 IV Q. 225 G n°18 1986 II Q. 156 G n°14 1985 II Q. D 6179 C 1982 IV Q. D 8951 C 1984 V Q. in C 1980 VI p.469 voir C 1975 IV voir LEOTOING-MONTGON Z in A n°57 Mai 1966 Y in I 1962 p. 239-252 x (voir MORIAU Q. 1082) Q. 277/278 G n°22 1987 II Q. 85 III 922 C 1985 III voir de VERTOLAYE Q. D 7809 Q. D 8724 C 1984 IV	R. à Q. 3396 E n°46 1986 II R. à Q. 119 in B n°20 Avr. 1962 R. à Q. 833 in B n°46 Oct. 1965 R. in G n°19 1986 III R. in C 1981 III p.258 R. in C 1985 IV p.473 R. à Q. D 8022 C 1984 II
LEVIGNÉ (63) LEYGONIE du BREUIL de LEYMOND LEYRITZ, LEIRIS; LERIS de L'HERMITE (Auv.?) L'HOSPITAL de LA ROCHE de LIABEUF (43) LICQUES de ROCHEAUBERT de LIGIER de LA PRADE	Q. 2511 E n°35 1983 III voir de MIRABEAU Q. D 8045 voir MARTINON Q. D 7739 Q. D 7729 C 1983 V Z in B n°36-37 Juin 1964 voir C 1982 I p. 91 Q. 3811 E n°45 1986 I Q. D 9152 C 1984 VI voir de LA GARDETTE Q. D 8932 voir LE MAS Q. D 8951 Y in "Gé-Mag" n°41 Juil. 1986 Y in C 1986 IV p. 378 et suiv. voir de LANGLADE Q. D 7714 Q. D 7733 C 1983 V Q. 2304 B Juil. 1981 Qa. in G n°20 1986 IV p.22 Q. 154 G n°14 1985 II	
LINTILHAC (15) LIOGIER (Velay) LOBÉRIE de LOMBERT (63) LONCHAMBON (63) LOTTE (63)		

BIBLIOTHEQUE ET BIBLIOGRAPHIE



Réouverture de la bibliothèque de prêt et la consultation le Jeudi 8 Octobre 1987 (lendemain de la première réunion annuelle de la saison 1987-1988). Horaire : 12h-18h. Bibliothèque Thiers 27. place Saint-Georges Paris 9e Métro : St. Georges.

Responsable de la Bibliothèque du CGHAV : Madame Colette RICHARD (n°313)

Entrés récemment à la bibliothèque :

- Les Auvergnats de Paris, hier et aujourd'hui (préface de V. GISCARD d'ESTAING) 1987 ligue Auvergnate et du Massif Central (voir descriptif de cet ouvrage in n°40, p.2)
- Lire les archives notariales par Alain MARIE, 1987 (Ce gros cahier, pratique, répond aux besoins divers du généalogiste, de l'historien, de l'étude notariale, de l'université et vous propose une série de textes couvrant les catégories d'actes les plus divers avec transcription, exercices et corrections.
- Index des noms du "Dictionnaire des fiefs de la Basse-Auvergne du Comté de REMACLE, édition CGHAV 1987.
- Recueil des bulletins " A MOI AUVERGNE !" publiés en 1984-1985-1986 (n°27 à 38). Don de Mr. Alain MÜNTENER que nous remercions très vivement.
- Noms de famille, familles de noms par Michel VINCENT Coll. Terres de France PLON 1987.
- La Révolution, l'Eglise, la France par Timothy TACQUETT (traduit de l'américain) Edit. CERF 1986 (Pour comprendre les clivages gauche-droite en France à travers le vécu par département de la constitution civile du clergé de 1791).
- Terre d'Auvergne par Jacques MALLOUET (nombreuses photos et cartes anciennes) Edit. Jean-Pierre GYSS 1986.
- Les dynasties d'Europe par J. LOUDA et Michel MACLAGAN (très nombreux tableaux généalogiques armoriés des maisons princières et royales d'Europe) BORDAS 1984.
- Les mille ans de la Maison de France par Thierry KONSTANTINOFF Diff. Université-Culture 4e Trim. 1986.
- Histoire de l'Auvergne par Jean ANGLADE Hachette 1986
- Le maître du pain par Lucy ACHALME (Roman tiré de l'histoire des communautés) réédité par l'Association d'éducation populaire d'ESCOUTOUX 1987.
- Panorama des lettres en Auvergne par Jean LARAT Edit. G. de BUSSAC Clermont 1965 (don de Madame B. LEROY-LAROYE).
- SAILLAC en QUERCY par Rose-Blanche ESCOUPERIE Cahors 1981 (voir descriptif in n°40 p. 50/51.)
- Les protestants auvergnats au temps de la révocation de l'Edit de Nantes colloque Clermont Fd. 21-23 mai 1986 (ARGHA).
- Divers aspects de l'enseignement à Riom du 15e au début du 20e siècle publié par la ville de Riom 1987 (don).
- Histoire des provinces de France (vol. VIII - le dernier - Provence, Nice, Corse) coll. dirigée par P.MIQUEL F. NATHAN 1984.
- Photocopie des registres de mariage conservés à la mairie de CUNLHAT (63590) période 1670-1789 (don de Madame B. LEROY-LAROYE).
- Enfants de personne? Propos sur la généalogie par Georges GRINDA.
- Cahier n°20 de la Veillée d'Auvergne et du MC "Astrologie et personnages célèbres du Massif Central" par René MORLET (conférence de la Veillée du 19.4.1985).
- L'Auvergne par Guy GANACHAUD Edit. Ouest-France 1983.
- Almanach de BRIOUDE 1987.
- Ardente et fière, la femme des provinces volcaniques par Gabriel BAYSSAT Auvergne-Velay 1987 (voir nouveautés ci-dessous), don de l'auteur.

Nouveautés :

- * Ardente et fière, la femme des provinces volcaniques (la femme en Auvergne et dans le Massif Central, étude historique et sociologique) par Gabriel BAYSSAT, professeur retraité. En vente dans les librairies ou chez l'auteur à LÉPÉTADE 63270 VIC-le-COMTE (125F. franco).

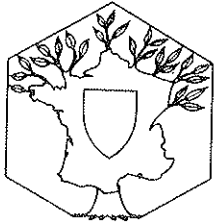
A signaler :

Le compositeur Emmanuel CHABRIER est né, on le sait, le 18 Janvier 1841 à AMBERT. Notre ami Henri PONCHEON (n°62) a établi la généalogie familiale de ces CHABRIER, ancêtres auvergnats de la célèbre famille GALLIMARD, et suivi leur ascension en région parisienne dans le bulletin de la Société Historique de SURESNES (92). Tome IX, n°43, 1986. C'est en effet dans cette ville importante de la banlieue parisienne que se trouvait le château qu'occupait la famille après qu'elle eût fait fortune au XIXe s., dans la fabrication des lampes et l'éclairage urbain.

A signaler aussi l'article de J. GIRARD sur la maladie d'Emmanuel CHABRIER paru dans le "Bulletin

Historique et scientifique de l'Auvergne" n°691 d'Oct.-Déc. 1986.

* Une revue généalogique nationale de qualité



" Héraldique et Généalogie"
Pour tous renseignements s'adresser 11 Bd.
Pershing - 78000 Versailles
Conditions d'abonnement 1987 (4 numéros par an) : 200 F.

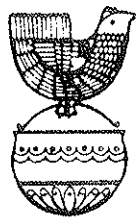
* Dans le cadre du centenaire d'Henri POURRAT

(voir manifestation en Auvergne annoncée in n°40, p.3).

Madame Brigitte LEROY-LAROYE (n°75) que nous remercions vivement nous a fait parvenir 9 cassettes enregistrées reproduisant une série d'émissions sur "Gaspard des Montagnes". Ces cassettes sont au Siège et peuvent être prêtées aux membres de la région parisienne qui en feront la demande.

* LE COIN DE LA PUBLICITE

POUR PASSER UN MOMENT AGREABLE AVEC VOS AMIS . . .



BAR - RESTAURANT

A La POULE au POT

FERME LE DIMANCHE

Tél. 47.05.16.36

121, RUE DE L'UNIVERSITÉ, 75 007 PARIS

LES MEMBRES DU C.G.H.A.V. Y SERONT PARTICULIEREMENT BIEN ACCUEILLIS
s'adresser au patron, M. Jean -Claude DUMONT (adhérent N° 359)

bar - restaurant

le trumilou

84, quai de l'hôtel de ville - Tél 42.77.63.98 - rc 67 A 4756

4 salles dont une de 60 couverts et 1 de 30 couverts

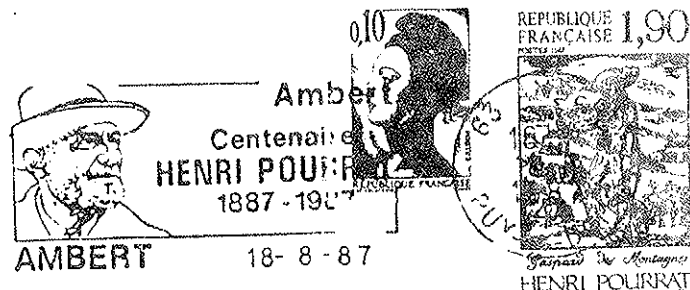
Menus variés - Prix raisonnables

Gérante : Mademoiselle Corinne DUMOND

HENRI POURRAT SA GENEALOGIE AUVERGNATE

En 1987, l'Auvergne commémore le centenaire de la naissance d'un de ses plus grands écrivains, l'ambertois Henri POURRAT. De nombreuses manifestations sont prévues tout au long de l'année. Laissant aux revues spécialisées l'analyse de son oeuvre littéraire, "A Moi Auvergne !" se doit de s'intéresser à sa généalogie. Reprenant un article de Franck Imberdis, notre revue a déjà publié dans son numéro 10 de Janvier 1980 la filiation directe d'Henri Pourrat. Grâce aux travaux de dépouillement des registres paroissiaux en cours dans la région d'Ambert, en particulier par Mr et Mme Degeorges, les quartiers auvergnats d'Henri Pourrat peuvent être aujourd'hui très largement complétés. Nous les reprendrons dans leur intégralité compte tenu de la très forte croissance de nos adhérents depuis 1980.

- I 1 Henri POURRAT, écrivain,
 o 7.03.1887 Ambert
 + 16.07.1959 Ambert
 x 12.04.1928 Vernet la Varenne à Anne-Marie BRESSON, née à Riom, fille de Félix, conseiller à la Cour d'Appel d'Aix en Provence, et d'Elise CLAUSELS.
- II 2 Marius POURRAT, négociant, président du tribunal de commerce.
 o 4.06.1858 Ambert
 + 20.02.1929 Ambert
 x 8.03.1884 Paris XIX° à Berthe DEBAUSSAUX, fille d'Alphonse et d'Adèle DEFLANDRE, o
 o 15.01.1861 à Paris, + 26.11.1936 à Ambert
- III 4 Jean-Pierre POURRAT, Coiffeur à Ambert puis quincailler.
 o 6.04.1825 Ambert
 + 16.11.1888 Ambert
 x 19.06.1849 St Amant Roche Savine
- 5 Jeanne DELOLME
 o 26.07.1827 St Amant Roche Savine
 + 21.08.1899 Ambert
- IV 8 Pierre POURRAT, journalier au Montel puis cabaretier
 o 8.11.1775 Ambert (le Grangier)
 + 11.06.1851 Ambert
 x 24.11.1787 (1° noces) Ambert à Anne-Marie CIBEAUD, fille de Blaise, perruquier, et de Gabrielle ASTIER
 x 24.03.1817 (2° noces) Ambert
- 9 Anne CHANTELOUBE
 o 11.03.1790 St Ferréol
 + 28.09.1879 Ambert
- 10 Benoit DELOLME
 o 7.10.1793 Sauvessanges
 x 15.10.1816 St Amant Roche Savine
- 11 Benoîte JOUHANET
 o 18.01.1796 St Amant Roche Savine



- V 16 Antoine POURRAT, métayer à Ambert (Grangier)
 o 29.10.1750 Ambert
 + 25.06.1788 Ambert
 x 19.01.1773 Thiolières
- 17 Jeanne HERITIER, du Monteix (Ambert) à son mariage
- 18 Benoit CHANTELOUBE, forgeron à la Combe-Haute (Ambert)
 o 20.05.1763 Ambert
 + 29.08.1840 Ambert
 x 1.02.1785 Ambert
 (CM , chez M^o Micolon notaire royal)
- 19 Jeanne MATHIAS
 o 18.01.1763 Ambert (le Cros)
 + 26.04.1837 Ambert
- 20 Benoit DELOLME
 o 22.05.1765 Medeyrolles
 x 19.10.1784 Medeyrolles
- 21 Damiane FERRY
- 22 Gaspard JOUHANET
 o 13.05.1754 St Amant Roche Savine (Moulin de Combrias)
 + 24.12.1832 id (le Bourg)
 x 11.02.1782 id
- 23 Anne CARTE
 o 4.06.1761 St Amant Roche Savine
 + 9.10.1836 id
- VI32 Damien POURRAT, laboureur, successivement à Chatelet,
 Combray, Pradelles, La Grange (Thiolières)
 o 14.04.1719
 + 27.08.1778
 x 3.10.1741 Ambert
- 33 Antoinette SAUVADE , de Combray (Ambert)
 o 21.08.1717
 + 15.04.1785
- 34 André HERITIER , journalier à Monteil (Ambert)
 o 6.04.1712 Ambert
 + 4.05.1757 Ambert (le Monteil)
 x 6.06.1743 Ambert
- 35 Marie FAURE , de Champetières
 + 11.08.1792 Ambert (le Cros) agée 90 ans
- 36 Jacques CHANTELOUBE , Forgeron à la Combe Haute (Ambert)
 o 30.11.1716 Ambert
 + vers 1785
 x 12.02.1754 Ambert

HENRI POURRAT

1887-1987



37 Antoinette DOUARRE , de la Fougedoyre Haute (Ambert)
 o 28.02.1733 Ambert
 + avant 1785

38 Annet MATHIAS , du Chardie (Ambert)
 x 12.09.1752 Ambert

39 Michelle DERRODE , de Boisseynes (Ambert)
 o 24.03.1733 Ambert

40 Jacques DELOLME
 x 31.03.1761 Medeyrolles

41 Marie-Jeanne COMPTE

42 Barthélémy FERRY

43 Claudine MOREL

44 Jean JOUANNET
 o 10.11.1724 St Eloy la Glacière (les Amouthiaux)
 + 3.11.1760 St Amant Roche Savine (le Bourg)
 x 22.09.1744 id

45 Jeanne RICHAUME
 o 28.05.1730 St Amant RS (le Moulin de Combrias)
 + 14.02.1762 St Amant RS

46 Sébastien CARTE
 o vers 1725 à Marat (?)
 + 7.04.1783 St Amant RS (le Bourg)
 x 26.02.1759 St Amant RS

47 Marie GOUTTE
 o 5.02.1735 St Amant RS (les Fournets)
 + 12.11.1703 St Amant RS

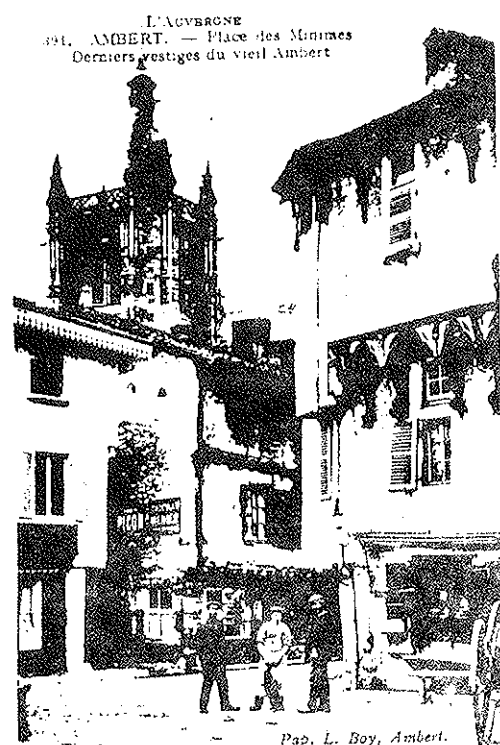
VII^e GENERATION

64 Etienne POURRAT , laboureur à Chatelet (Ambert)
 o vers 1683
 + 10.08.1743 Ambert (le Chatelet)
 x 3.11.1711 Ambert

65 Marguerite BRUGERON , du Chatelet (Ambert)
 o 1.07.1680 Ambert
 + 31.03.1760 Ambert (Bostvialles) veuve de Georges

66 Benoit SAUVADE , laboureur à Gonlaud (Ambert)
 x 1.09.1716 Ambert

67 Anne GRANGEON , de Combrias (Ambert)
 o 6.09.1684 Ambert



BONNET

68 Damien HERITIER , journalier puis laboureur au Monteil
 o vers 1680
 + 1.05.1750
 x 10.09.1704 Ambert

69 Jeanne JARSAILLON , d'Albignat (St Ferreol)
 o 30.04.1681 Ambert

70 Blaise FAURE , journalier à Chabanat (Champetières)

71 Antoinette MARSOLAT

72 Benoit CHANTELOUBE , forgeron à la Combe (Ambert)
 o 17.09.1678 Ambert
 x 10.07.1703 Ambert

73 Toussainte MONTEILHET , de la ville d'Ambert
 o 17.11.1680 Ambert

74 Claude DOUARRE , de St Martin des Olmes, laboureur à La
 Fongedoyre (Ambert)
 x 12.11.1726 Ambert

75 Anne DEBITON , de la Fongedoyre (Ambert)
 o 2.05.1701

76 Antoine MATHIAS , de la Chardie (Ambert)

77 Marie ROYET ou ROUHET , de la Chardie

78 Antoine DERRODE , de Boyssières (Ambert)
 x 7.10.1732 Ambert

79 Margurite MARREINAT , de Boyssières

80 Jacques DELOLME
 + 19.08.1756 Medeyrolles

81 Marie JOUVE

82 Benoit COMPTE

83 Hélène CHADENAT

:
 :

88 Antoine JOUANNET ,d'une famille de marchands
 né vers 1694
 + 4.10.1731 St Eloy la Glacière (les Amoulliaux)
 x probablement en 1715

89 Anne RACONNAT , originaire de Cunhat(?), remariée
 27.10.1739 St Eloy la Glacière à Guillaume BARRIERE

90 Jean RICHAUME
 x 25.02.1721 St Amant RS

91 Anne LAFONT
 + 3.10.1757 St Amant RS (Moulin de Combrías)



- 92 Gilbert CARTE
 originaire d'Evaux en Combrailles, diocèse de Limoges
 x 28.11.1724 Marat
- 93 Marie CHABRIER , veuve en 1^e noces d'Antoine GAY
- 94 François GOUTTE
 o probablement au Solier de St Amant le 31.10.1705
 x 27.10.1740 St Amant RS
- 95 Anne GROLET
 o 14.08.1715 St Amant RS (les Fournets)
 + 2.03.1779 St Amant RS

VIII GENERATION

- | | |
|------------------------------------------------------------------------------------------------------------------------------|---------------------------------------------------------------|
| 128 Guillaume POURRAT | 131 Anne CHELLES
(Les Monniers Ambert) |
| 130 Guillaume BRUGERON, de Guermanangues (Ambert)
o 27.02.1652 Ambert
x 3.11.1674 Ambert | |
| 132 Mathieu SAUVADE , laboureur | 135 Catherine GLADEL
o 27 03 1662 Ambert |
| 134 Jean GRANGEON , la Roche (Ambert)
x 25.08.1683 Ambert | 137 Jeanne JACOB , du Montel
o 9 06 1654 Ambert |
| 136 Jean HERITIER , du Montel (Ambert)
o vers 1653
+ 27.03.1693 Ambert
x 2.12.1673 Ambert | |
| 138 Jacques JARSAILLON
: | 139 Antoinette CHANIMBAUD |
| 144 Georges CHANTELOUBE , de la Combe (Ambert)
o 21.10.1648 Ambert
x 15.01.1675 Ambert | 145 Françoise FAVIER , de la Combe
o 24 02 1655 Ambert |
| 146 Antoine MONTEILLET , forgeron à Ambert | 147 Jeanne DEBITON |
| 148 Pierre DOUARRE
x 1.09.1692 Ambert | 149 Antoinette BONNEFOY
o Grandrif |
| 150 Jean DEBITON , de Champetières
x 8.08.1689 Ambert
:
: | 151 Claudine CHANTELAUZE ,de Fongedoyre
o 8.03.1670 Ambert |
| 156 Jean DERODDE , de Boisseynes (Ambert)
o 8.02.1667 Ambert
x 6.02.1690 Ambert | 157 Marie DUCROS , du Cros
o 10 06 1674 Ambert |
| 158 Antoine MARREYNAT , de Boisseynes (Ambert)
o 28.03.1675 Ambert
+ 6.05.1742 Ambert
x 13.09.1701 Ambert
:
: | 159 Damiane SOLEILLANT de Grandrif |
| 176 Antoine JOANNET
o vers 1659
+ 16.03.1733 St Eloy la Glacière (les Amoulhiaux) | |
| 177 Clauda PUPIDON
o vers 1659
+ 25.04.1709 St Eloy la Glacière
:
: | |

- 180 Antoine RICHAUME
+ après 1721
x 01.1689 St Amant RS
- 182 Benoit LAFONT
o 6.04.1732 St Amant RS
x 15.08.1683 St Amant RS
- 184 François CARTE
- 186 Benoit CHABRIER
o vers 1674
+ 29.06.1714 Marat
- 187 Anne BEAL , remariée 29.04.1717 à Claude CHABRIER veuf de Benoite COMBES
- 188 Pierre GOUTTE
x 19.06.1698 St Amant RS
- 190 Gabriel GROLET
x 1° noces 19.10.1705 Benoite TERME à la Chapelle Agnon
x 2° noces 10.02.1712 à St Amant RS
- 191 Antoinette CAIGNOL
- 181 Antoinette BRAVARD
+ avant 1721
- 183 Anne CONCHE
- 185 Marguerite LASSOUX
- 189 Leonette PALASSE , du Mayet(la Chapelle Agnon)
+ avant 1730

IX° GENERATION

- 260 Jean BRUGERON
o 20.02.1611 Ambert
- 262 Etienne CHELLES
o 3.06.1619 Ambert
- 268 Antoine GRANGEON , de la Roche (Ambert)
o 16.01.1627 Ambert
x 2.09.1651 Ambert
- 270 Jean GLADEL , du Fournet (Ambert)
- 272 Antoine HERITIER
o vers 1625
+ 24.12.1685 Ambert (le Monteil)
- 274 Jean JACOB , de la Collange (Ambert)
o 30.04.1627 Ambert
x 29.08.1649 Ambert
- 288 Damien CHANTELOUBE
- 290 Pierre FAVIER
- 296 Guillaume DOUARRE
- 298 Etienne BONNEFOY
- 300 Antoine DEBITON
- 302 Benoit CHANTELAUZE
o 28.10.1648 Ambert
- 312 Antoine DERRODE
o 30.09.1640 Ambert
- 314 Guillaume DUCROS
- 316 Pierre MARREYNAT
o 20.03.1643 Ambert
+ 10.02.1705 Ambert
- 318 Antoine SOLEILLANT , de Grandrif
- 360 Jean RICHAUME
- 364 Benoit LAFOND
+ 2.05.1673 Grandval
- 366 Barthélémy CONCHE
- 372 Adrien CHABRIER
+ 26.06.1714 Marat
- 261 Damiane GRIVEL
- 269 Marguerite GUILHOMOND
o 8 07 1635 Ambert
- 271 Anne PEGEON
- 275 Jeanne BAYLE
- 289 Anne THENOT
- 291 VAISSIER
- 299 Clauda DURET
- 313 Michelle BERTHEOL
- 315 Gabrielle SAURET
- 317 Marie RICHARD
o 20 09 1652 Ambert
- 361 Benoitte CHABOISSIER
+ 23.10.1701 St Amant RS
- 365 Marie FAIDIDES
+ 2.01.1698 Grandval
- 367 Jeanne HERITIER
- 373 Jacqueline VIDALIN
o 27.12.1632 Marat
+ 14.12.1703 Marat

374 Antoine BEAL
 380 Pierre GROLET , de Meymont, laboureur, à Fournols en 1693
 o vers 1640
 + 20.10.1710 St Amant RS
 381 Anne FERAUDET , + 1711 St Amant RS

 382 Etienne CAIGNOL
 x 13.01.1678 St Amant RS ou la Chapelle Agnon
 383 Antoinette PIOTET

SX° GENERATION

520 Antoine BRUGERON	521 Claua PIALAT
524 Damien CHELLES , d'Ambert	525 DEGEORGES
536 Jean GRANGEON de la Roche (Ambert)	
537 Marie PRADAL	
538 Jean GUILHOMOND de la Roche (Ambert)	
539 Damiane PRAT	
548 Etienne JACOB	
550 Claude BAYLE	
551 Jeanne VIGNON , veuve en 1° noces, s'est remariée le 29.08.1649 à Ambert avec Etienne JACOB de la Collange	
606 Claude VIGIER	607 Jeanne RODARIE
624 Damien DERODDE	o 27.11.1618 Ambert
625 HERITTIER	
626 Benoit BERTHEOL	627 Marie JOANNET
o 29.11.1620 Ambert	o 18 11 1620 Ambert
x 2.06.1641 Ambert	
632 Damien MARREYNAT	633 Claua DEGEORGES
o 13.02.1613 Ambert	
634 Piere RICHARD	635 Jeanne BESSON
o 4.04.1624 Ambert	o 3 06 1624 Ambert
8	
720 Georges RICHAUME	
+ 1.01.1676 St Amant RS	
722 Jean CHABOISSIER	723 Jeanne FAYOLLE
	+ 16.06.1676 St Amant RS
744 Antoine CHABRIER	745 Guillaumette DALLEGRE
x 27.11.1632 Marat	
746 Pierre VIDALIN	747 Antonia PAULIN
x 9.02.1627 Marat	
764 Antoine CAIGNOL	765 Claua DELACAYRE
766 Guillaume PIOTET	767 Benoite SIGAUD
+ 23.01.1678 La Chapelle Agnon	+ 14.03.1693 La Chapelle Agnon

Daniel DEGEORGES

Le travail initial de Daniel DEGEORGES a pu être complétée grace aux recherches complémentaires de Jean BRETOGNE , Georges GROLET , Pierre AMLARD , Thierry REMUZON , Jean LASSAGNE , Jean Noel MAYET , Claude PERA . La mise en forme a été réalisée par Henri PONCHON . Ces quartiers pourront être complétées après retour à la mairie d'Ambert des tables de l'abbé COLLANGETTES actuellement à la reliure .



Rectifications. A) dans le numéro 39 les questions 1606 et 1607 ont été mélangées. Nous prions Mr. AMBLARD et Mme. VERIN de nous excuser de cette erreur matérielle.

Il fallait lire :

A 1606 JUAIRE (63)

Cherchez tous renseignements sur Claua JUAIRE, fille de Béraud et Catherine CHASSAIGNON x 22.11.1746 à Ambert avec Guillaume COIFFIER ainsi que sur ses ascendants paternels et maternels.

P. AMBLARD

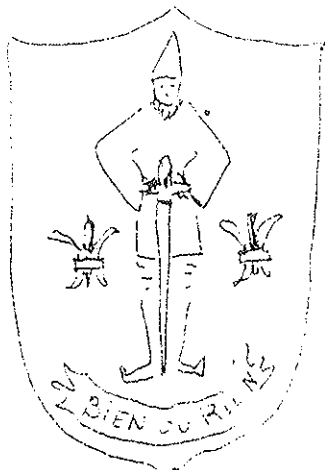
A 1606 GUILLERMIN

Cherchez tous renseignements sur Antoine GUILLERMIN né vers 1758 à la Bruyère commune de COUDES (COUTOUX?) dans le Puy de Dôme. Marié à Anne CHATELET.

Anne VERIN

B) Dans le numéro 38 page 26 **A 744 MOSNIER**, il s'agissait en fait d'une question de Monsieur Michel VIALATTE et non d'une réponse à la question A 744 concernant ce même patronyme.

A 1667 Blason à Identifier



M. VIDALI

A 1668 Familles Diverses

Je recherche tous renseignements sur les familles :

ROCHE, MOULIN, PONCHON, LAROYE, BLANC, FAYE, COLY, TOURLONIAS, BORIAS, MIGEON, LHOSTE, GILBERTAS, GOUTTESOLARD, MOULIN, SOLELIS, DIONNET, ROSSIAS.

M. VIDALI

Etant très concerné par votre question, je répondrai dans le prochain numéro sur les patronymes qui nous sont communs : PONCHON, BLANC, BORIAS, mais d'une façon globale, dans la mesure où votre question est trop vaste. La généalogie de ces 3 familles en ma possession pourrait remplir plusieurs pages du bulletin.

Le patronyme TOURLONIAS a déjà été évoqué à plusieurs reprises dans la revue, au moins pour sa branche des Princes TORLONIA italiens originaire d'Augerolles (voir le n°20 page 35), voir également quartier de Béatrice REYNAUD n°36.

Une étude très complète sur les SOLELIS de Vertolaye est parue dans le n°35. Enfin Mme. Brigitte LEROY-LAROYE n°75) tiendra peut-être à fournir quelques éléments sur les familles LAROYE et ROCHE.

H. PONCHON

A 1669 PONT-DU-CHATEAU (63)

Je souhaiterais être en contact avec les adhérents de notre cercle qui effectuent des recherches dans cette commune afin d'organiser des recherches conjointes. Je travaille en particulier sur le 18-17 ème siècle pour les patronymes : CHAMBIGE, ROCHETTE, THELIDON et TOURNADRE ou TOUNADRE.

Christian ARBAUD

NDLR Si Mr. André TOURNADRE (Adh CGHAV n°11) est hélas décédé en 1980, peut-être Madame TOURNADRE (adh. n°31) habitant 36, rue du Cdt. Mouchette 94160 St. Mandé sera-t-elle en mesure de vous fournir des précisions sur la famille de son mari.

A 1670 ACHARD / FORCE (63)

Recherche ascendance du couple Pierre ACHARD et Marie FORCE x entre 1720 et 1745 à Grandval.

Hervé LEMOINE

A 1671 ACHARD (63)

Recherche tous renseignements sur famille ACHARD sur commune de La Chapelle-Agnon. Cunhat. Grandval
Hervé LEMOINE

A 1672 d'APCHIER

Quartiers de Suzanne d'APCHIER qui épouse le 30 novembre 1572 Pierre de VISSAGUET veuf de Anne de
La Loyre.

R. ESPEISSE

A 1673 du BARRY (43)

Dans votre numéro 38 du 4^o T. 86, je trouve un article p.13 "Humour et actualité scientifique) dans lequel il est question de "la grotte du rond du Barry en haute-Loire". Or mes dernières découvertes généalogiques m'ont mise sur la trace de la filière Barry originaire de Hte-Loire (Beauzac).

Une de mes trisaïeules paternelles se nommait Marie-Anne BARRY, fille de BARRY François 1740-1798
6e G. - 8e G BARRY Jean 1708-1784 - 9e G BARRY Barthélemy 1678 ?.. - 10e G BARRY Jacques
1648 ?

Quelqu'un peut-il éclairer ma lanterne ?

Nelly ROCHE

A 1674 FAMILLES : BROMET - BROMMET - BROMAT - BROMMAT - BROMEZ

Ai fait des recherches sur ces familles à Paris jusqu'à ca 1800. Peut-être originaire de St. Flour
ou environs. Ai connaissance d'une branche BROMET originaire de Hollande et peut-être une espagnole
Cherche adhérent ayant travaillé sur ces patronymes.

R. BOSSON

A 1675 BUISSON / RELIAT - RILIAIC (63)

Recherche mariage Etienne BUISSON - Michelle RELIAT ou RILIAIC avant le 30.12.1707 date de naissance
de leur 1ère fille à Champeix (63). peut-être à Authzat ou paroisse avoisinantes de Champeix.

Frédéric DEGEORGES

A 1676 COURTIAL / LAMPRE (15)

Recherche descendance de ce couple COURTIAL François ° ca 1760 + après 1826 . Ca 1790 x avec LAMPRE
Marguerite ou Lucie née à Allanche (15). fille de Jean LAMPRE et de Marguerite BOYER.

Jacqueline PEROCHEAU

A 1677 DEVE / ROCHE (63)

"J'ai trouvé dans les actes notariaux de Mont ferrand une vente au profit de Me Avit DèVè procureur
au baillage Royal de Montferrand en date du 2 juin 1669. Qui pourrait me donner la descendance de
ce "DèVè" et notamment les liens avec Marguerite DEVE, veuve de Joseph ROCHE, chirurgien, décédé à
Montferrand le 3 avril 1771 âgée d'environ 75 ans.

Jean BRILLAUD

1678 DECHELLE (63)

Les patronymes CHELLES et CHESLES semblent avoir été étudiés (Revue CGHAV n°36) mais qui pourrait
me dire s'il existe un lien avec DECHELLE (semble un seul mot sans S) car j'ai :

Marie DECHELLE du village de Rochette-Borel (63) que je crois être Rochette Ribier paroisse de
Sauvessanges (63) fille de Jacques DECHELLE et Jeanne FAUNERIS (ou FOUNERYS ?). ° Craponne sur
Arzon (43) 01.01.1771. + Polagnier (63) 19.01.1821. x Sauvessanges 30 fructidor an VI Vital GAY
d'où 6 enfants. L'origine semble pouvoir être le hameau de CHELLES (avec S) à environ 3km à l'ouest
de Sauvessanges et 2.5km au sud est de Médeyrolles (63).

Jean GAY

A 1679 DOUSSON / LAFONT (63)

Recherche ascendance du couple Aunet DOUSSON et Anne LAFONT x entre 1740 et 1755 à Tours sur Meymont
Henri LEMOINE

A 1680 DE DRÉE

Renseignements sur Comte de DREE, famille du Foréz, Blanche Elisabeth DE GRANET x 1.02.1780.

Pierre GRANET

A 1681 ETARD - AMELIN (région de Riom ?)

Recherche dates et lieux ° et x Pierre ETARD, cavalier de maréchaussée à Billom (mars 1771). puis
Pont-du-Château (du 01.04.1771 à sa mort). Quelle était sa première affectation avant Billom ? (+
10.10.1786 à St-Martine de Pont-du-château à 46 ans et 1 mois).

° de son épouse Marie-Augustine AMELIN + 24.02.1808 Pont-du-Château à 60 ans.
Tous descendants, lieu d'origine, peut-être région de Riom (63).

Jean Luc GAINETON

A 1682 EXBRAYAT (43)

Recherche Jeanne Marie EXBRAYAT, acte de naissance 1789 à Lantriac (HL).

Jacques MORNEAU

A 1683 GACHON / GACHON (63)

Recherche ascendance de Antoine GACHON et de Marie GACHON mariés avant 1785 à Saint Amant Roche Savine.

Hervé LEMOINE

A 1684 GIAT - RAMADE

Recherche ascendance de Jean GIAT (° 1799, fils de Jean et de Louise CHASSAGNE) x 1826 Avèze Suzanne RAMADE (° 1811, fille d'Antoine + 1824 Avèze et de Catherine DALLET + 1864 Avèze).

Jean Luc GAINETON

A 1685 GIRARD - CAILHARD

Recherche ° et x Pierre GIRARD + 18.04.1800 Les Martres d'Artière à 70 ans et Marie CAILHARD + 13.07.1810 Les Martres d'Artière à 80 ans. Celle-ci originaire de St. Ignat ?

Jean Luc GAINETON

A 1686 GRANET (voir aussi précédemment questions A 68/A 99/A 122/A 233/A 279 etc et réponses correspondantes)

Recherche renseignements sur les personnages suivants :

* Hugues GRANET conseiller du roi en l'élection de Clermont Ferrand en 1603.

* Antoine GRANET avocat au Parlement, bailli de la ville de St. Germain Lembron en 1705.

* Bonnet GRANET notaire et greffier à Brioude en 1553

* Pierre GRANET (De Lapoype) c'est par ses talents et sa fidélité au roi IV qu'il se fit une réputation et une fortune considérable. Il fut conseiller au Parlement de Grenoble ensuite conseiller d'état au conseil établi au delà des monts.

Président de la justice du marquisat de Saluces , membre de la justice souveraine de Chambéry, lorsque cette place se rendit le 23.08.1600 et lorsque le traité du 17.01.1601 l'eut privé de ses places amovibles, et défendant d'une expédition de gueux, il fut pourvu par lettre patentes du 11.07.1601 de l'office de lieutenant général premier président et garde des sceaux au baillage de Bourgen Bresse où il mourut le 20 novembre 1629.

Pierre GRANET

A 1687 DE LAPOYPE

Recherche renseignements sur cette famille Melchior de LAPOYPE St. Julien x ? GRANET. Louis de LAPOYPE DE GRANET, succède à la charge et au nom de son aïeul maternel Pierre GRANET (voir A 1686) le 5 février 1651 pour une charge de président mortier au parlement de Grenoble dans laquelle lui succède son fils.

Arthur Joseph de LAPOYPE DE GRAMMONT qui fut nommé le 26 Juillet 1670 1er Président du même parlement biens et papiers passés à

Marie Anne de LAPOYE x marquis d'Ormacieux

Arthur Joseph de LA CROIX DE CHEVRIERES DE SEYVE marquis DORNACIEUX président à mortier au même parlement.

Pierre GRANET

A 1688 LAURENT (Viverols - 63)

Recherche ascendance LAURENT Mathieu ° vers 1747 Viverols (63), fils de Jean et de Magdeleine FOLLEAS.

Paul GROUSSET

A 1689 MABRUT - ASTIC

Recherche ascendance de Antoine MABRUT (°ca 1791 Singes + 1865 Singes) (fils d'Antoine et de Catherine GAIDIÉ) x 1825 St. Sauves d'Auvergne Françoise ASTIC (°ca 1802 St. Sauves + 1862 Singes) (fille de Pierre et de Marie VERNET).

Jean Luc GAINETON

A 1690 MAGAUD d'AUBUSSON

En Auvergne je suis intéressé par les familles MAGAUD d'AUBUSSON, DUSSUC et CHODILHON. En particulier,

LUCHAPT de (Combr.)		R. in C 1986 II p. 206
LUILLIER d'ORCIÈRES (15)	voir C 1982 IV p.346	
LUZE de	Q. 1737 B n°38 Août 1964	
[M]		
MABRUT, MABREST (Aubiat, 63)	x in B n°140 oct. 1982 p.240	
MAGAUD (63)	voir BERAUD Q. 204	
MAGNE, MAIGNE (Lang. Auv.)	Q. D 5955 C 1982 III	
MAGNER (63)	x (voir ROUZILLE Q. 213)	
MALAURE (63)	x (voir POYET Q. 39/42)	
MALLERAI de (Auv.)	Q. 86 III 908 C 1986 III	R. voir de MALRAS
MALRAS de		R. à Q. 86 III 908 in C 1986 IV
MALTERRE (63-69)	Q. 2124 E n°33 1983 I	
MARCELLIN (Gannat)	Q. D 5706 C 1982 II	
MARCHAND des MARANS	Q. 803 B n°15 Juin 1961	
MAREUGE (63)	voir BENEZIT Q. 173	
MARIN de TANSAC (Brioude)	Q. 85 III 944 C 1985 III	
MARS de (Auv.?)	Q. D 7737 C 1983 V	
MARTIN	voir GUITTARD Q. D 7700	
	Q. 165 G n°14 1985 II	R. in G n°15 1985 III
	Qa. in G n°20 1986 IV p.22	
	voir CHOMETTE/CHAZAL Y	
	voir DELAIRE Y	
	x (voir GOYON Q. 165)	
MARTINON	x (voir DALBINE Q. D 7662)	
	x (voir GALLICE Q. D 7692)	
	Q. D 7739 C 1983 V	
MARY (15)	Q. 1671 B oct. 1978 p.263	
	x (voir MARTINON Q. D 7739)	
MASCON de (Auv.)	Q. D 6966 C 1983 II	
MATFER (Auv.)	Q. 2833 B oct 1983 p.233	
MATHIAS	Q. D 7740 C 1983 V	R. in C 1984 V p. 473
MAUBET	Q. 331 B n°6 Nov. 1959	
MEANDRES (des). 63	Q. 31 G n°6 1983 II	
MENARD	Q. 1664 B n°36-37 Juin 1964	
MERLE	Q. D 9 B n°1 Janv. 1959	R. in B n°2 Mars 1959, n°27 Mai 1963, n°28-29 Juil. 1963
MEUNIER (63)	Q. 216 G 1986 II	
	Q. 244 G 1986 III	
MIALARET (15)	voir Revue Hte-Auvergne T.63	
	Avr. Juin 1961 p.351-2	
MICHELIN	voir C 1976 IV p.209	
	voir Bull. CG Champagne (1985, Q.761)	R. in m.bull. n°31 & 32 (1986, II & III)
MICHON	voir PIROT - MICHON	
MICOLON		R. à Q.769 C 1974 IV. 205
MILHAU (15)	voir C 1978 VI p. 386	
MIOCHE (63)	Q. 162/163 G n°14 1985 II	R. in G n°15 1985 III
	Q. 243 G n°19 1986 III	
MIRABEAU de	Q. D 8045 C 1984 I	
MIRAMONT, MIREMONT de	Q. D 7744 C 1983 V	
MISSONIE (15)	Q. 182 G n°14 1985 II	R. in G n°21 1987 I
MOISSON de (Riom ? 63)	Q. D 7745 C 1983 V	
MOLEN de		R. à Q. F 923 in B n°1 Janv. 1959
	Qa. in B n°2 Mars 1959	
	voir de LA SALLE Q. 2417	
	x (voir de MONTALAIS Q. D 7748)	
	x (voir de MONTLAUR Q. D.7749)	
	Q. D 7754 C 1983 V	
MOLINIER (63)	Q. 196 G n°15 1985 III	
MONTCEAUX de (Auv?)	Q. 518 B n°8-9 Avr. 1960	
MONERON (63)	x (voir TARDIF Q. 3012)	
MONTAIGNAC de (Auv.)	Q. 86 IV 1502 C 1986 IV	
MONTAILLER (63)	Q. 223 G n°18 1986 II	R. in G n°19 1986 III

MONTALAIS de (Auv.)	Q. D 7748 C 1983 V	
MONTBOISSIER de	voir de SAINT-HAON Q. D 7784	
MONTBOISSIER - BEAUFORT -		
CANILLAC de	voir de TROUSSEBOIS in B n°47	
MONTCELLET (Issoire?,63)	Q. 263 G n°20 1986 IV	R. in G n°22 1987 II
MONTEYNARD de	voir Qa. de ROCHEMURE Q.D.4309	
MONTFERRAND de	Q. D 7543 C 1983 IV	R. in C 1983 V p.495
		R. à Q. D 7558 in C 1984 I
MONTGOLFIER (43.07)		R. à Q. 3831 in E n°46 1986
		II et n°47 1986 III
		R. à Q. 335 B n°8-9 Avr. 1960
MONTHIERS		
MONTLAUR de	Q. D 7749 C 1983 V	
MONTMORIN de		x ds R. à Q.2331 in B oct.1981
	voir C 1977 IV p.239	
MONTMORIN-ST HEREM de	Q. in B juil.1978 p.187	R. in B Oct. 1978 p.282
MONTPEYROUX de	voir de MIREMONT Q. D 7744	
MONTROGNON de	voir de SALVERT de MONTROGNON	
MONTVALLAT de (Auv.)	Q. 840 B n°17 Oct. 1961	
MORANE (Auv. Macon)	voir C Mars-Avr. 1975	
MOREL de LA COLOMBE	Q. D 2247 C 1979 V	R. in C 1980 I p.69
MORIAU (Auv.)	Q. 86 III 1082 C 1986 III	
MOTIER de LA FAYETTE et		
ALLOUES de LA FAYETTE	voir C 1981 VI p.509	R. à Q. 2996 C 1981 III p.246
		R. à Q. D 8656 C 1984 IV p.367
	Y in Revue d'Auvergne T.71 1957	
MOULIN (63)	Q. in B Janv. 1981 p.43	
MOURAND	x (voir MARTINON Q. D 7739)	
MOURICAUD		R. à F 924 in B n°1 Janv. 1959
MOUSSAY de PUY	Q. 1782 B n°39-40 oct. 1964	
MOZAC (Auv.Velay.Paris)	Q. D 5008 C 1981 V	
MURAT de	Z in A n°1 janv. 1956	
	Q. 86 II 655 C 1986 II	
	Q. 86 III 1085 C 1986 III	R. part. in ce même n°
MURAT de St GENES(Auv.Lim .)	Y in B oct 1969	
MURAT -SISTRIERES de	Y in O Tome IV	
	voir C 1976 I	
MURE (63)	Q. 169 G n°14 1985 II	
[N]		
NAFFRE (63)	x (voir GENEIX Q. 64)	
NARGEOT, NARJOT de TOUCY		R. à Q. 2328 in B n°64-65 oct 1968
NAVIONIS (42-43)	Q. 1754 E n°30 1982 II	
NENOT	voir ROUEL (R. à Q.181)	
NICOLAS (43)	Q. 1852 E n°31 1982 II	R. in E n°33 1983 I
NONY (63)	x (voir BICHARD Q. 187)	
NOAILLAT, NOALHAT,		
NOUAILHAT (63)	Q. 2988 B n°146 Avr. 1984	R. in B n°148 Oct.1984
[O]		
O (château d', Norman.)	voir de LA GUESLE	
ODDE (Dauph.Velay.Vivar.)	Y signalée in A n°2 Avr.1956	
OMERIN (Vertolaye.63)	Qa. in E n°45 1986 I	
ONslow (Auv.)	Q. D 3370 C 1980 IV	R. in C 1980 VI et 1981 V
ORADOUR	voir DALBINE Q. D 7662	

(à suivre)



j'aimerais connaître les grands parents et ascendants de Antoine-François dit Hippolyte MAGAUD d'AUBUSSON officier de marine né le 8.7.1801 à St. Sandoux et décédé le 3.1.1873 à Montferrand. Il était le fils de Antoine Bernard MAGAUD et de Jeanne d'AUBUSSON. Il avait épousé le 23.11.1835 Jeanne Antoinette Céline DUSSUC née le 2.2.1819 et décédé le 20.11.1868 à Clermont Ferrand.

Gonzague de BUYER

NDLR Je vous prie de m'excuser, mais je n'ai pas pu lire la 2° partie de votre nom (je me suis abstenu de le déformer.) H. PONCHON

A 1691 MAMET (Velay)

Je recherche les quartiers de Antoinette MAMET qui épouse vers 1595 Gabriel CLERGUES notaire royal sans doute à Langeac.

Note : c'est par les MAMET que les FALCON vont hériter du fief de Lougeviolle.

R. ESPEISSE

A 1692 MARTINON (15)

Noël de LACHAU notaire royal du baillage de Lamothe près Brioude épouse en 1645 Agathe MARTINON de Brioude. Le Villain (France Moderne - Hte Loire) donne à la famille MARTINON :

"Claude MARTINON x en 1ère noces Agathe GUEYFFIER dont il eut 3 filles" sans les dénommer " Claude M. est le fils de Pierre notaire royal à Brioude de 1585 à 1589. il est mort avant 1620. Il est probable que Agathe MARTINON est la fille (ou petite fille) de Claude et de Agathe GUEYFFIER.

Toute confirmation me serait précieuse.

R. ESPEISSE

A 1693 MIGEON

Sait-on si le fameux ébéniste MIGEON est originaire du 63 (sous Louis XV) ?

M. VIDALI

A 1694 MONIER

Tous renseignements sur Antoine MONIER. Il était maçon à Vic-sur-Seille (57). Il serait né vers 1755 à "Saint-Bonnet de Mirmont". Il était le fils de MOSNIER Antoine et de THOMAS Renée, habitants du hameau de LA FAYE (paroisse de Miremont).

Gilles SINICCO

A 1695 MOULIN (63 - Lezoux)

Je recherche l'ascendance de Jean Baptiste MOULIN, né vers 1871 à Lezoux (63) et longtemps maire de cette ville.

M. VIDALI

A 1696 MUSCADEUX / MUSCADEUR.

Je désirerais savoir la signification du thème Muscadeux ou Muscadeur trouvé dans le texte suivant Procès verbal dressé par Jean GRANET* lui même alors juge de Paix. *Jean GRANET qui poursuit Louis XVII en Auvergne à Eglisole étant agent révolutionnaire le 19 fructidor an 3, 12 ? muscadeur venant de Craonne qu'ils avaient désarmés s'arrêtèrent devant la porte de Jean GRANET alors juge de Paix à Viverols qui s'y étant barricadé résolu de se défendre jusqu'au dernier soupir il était signalé comme patriote. Les muscadeurs voyant cette contenance se retirèrent et furent camper dans les bois de Lachaux de St. Anthoine et Jean GRANET craignant leur retour alla passer quelques jours seul à Saillan dans une cabane de berger. A la même époque Jean Pierre Agathe son fils âgé de 10 ans s'amusant à Vertany fut sur le point d'être tué par les muscadeurs qui survinrent et qui le reconnurent pour le fils GRANET il ne dut la vie qu'à l'intervention de la fermière qui reconnut un des agresseurs et lui fit prendre la fuite en l'appelant par son nom.

*Jean GRANET : Pour la résolution d'un de ses procès il fit un voyage à Paris. Il se trouva dans cette ville lors de la prise de la Bastille, dont il vit le prélude comme curieux.

Imbu des idées progressistes de l'époque sans cependant en partager les excès il revint à Viverols et se retrouva bientôt grâce à sa réputation d'habileté à la tête du parti libéral.

Plus tard Cumin Isidor GRANET conserva son père dans l'alcool dans un mausolée dans le parc de son musée muni d'une tour près du cimetière de Viverols. L'auteur de l'histoire secrète de l'Auvergne Jean PEYRARD Albin Michel prétend que la chapelle fut musée avec 10 000 pièces d'archives!!...

Comme dit l'auteur c'est peut-être là qu'est le secrèt de l'affaire Louis XVII.

Pierre GRANET

NDLR En étudiant la photocopie jointe à votre lettre, il me semble lire le mot de MUSCADIN qui qualifia la jeunesse dorée après le 9 Thermidor.

A 1697 NENY

Recherche ascendance de Jeanne NENY ° 1791 Virlet + 1874 La Crouzille x 1830 La Crouzille François BRUNET (1766-1843), fille de Gilbert NENY (+1820 Virlet) et de Marie PEYITET (+1825 Virlet).

Jean Luc GAINETON

A 1698 NOEL / CARTHADÉ

Qui peut me donner des renseignements concernant l'ascendance et la descendance de :
Jean Pierre NOËL x avec Benoîte CARTHADÉ. Leur fils, Antoine NOËL, né (av. 1772) Le Puy en Velay,
x le 23.11.1790 à St. Flour. Christine (ou Françoise) APCHER (° entre 1746-75 St. Flour ? . + ?)
fille de Jacques et Marie VAYRON.

M.A. WOCIAL

A 1699 du PASTUREL

Tous renseignements sur Jeanne GRANET x ? . D'où le Chevalier de Pasturel noblesse remontant à
1503 fut maintenu par ordonnance de Mr. de Fortia d'Auvergne du 22 février 1668. Fils officier de
marine ?

Pierre GRANET

A 1700 PERBET (43)

Recherche acte de naissance Jean PERBET, à saint Jours (Haute Loire) en 1795 ou 1796.

Jacques MORNEAU

A 1701 PRADEL (15)

Recherche acte de naissance de Madeleine PRADEL, née vers 1816, à Vassar, commune de Champs de
Bort (Cantal), fille naturelle non reconnue. Elle avait épousé Antoine PAPON, né vers 1826 à Marce-
nat fils de Jean et Marie BOYER. Le couple PAPON - PRADEL s'est installé à Pompey (Meurthe et
Moselle) où ils sont décédés (Antoine PAPON le 8.01.1895, Madeleine PRADEL le 6.04.1882).

Michel COLLIN (CGL-CEG)

A 1702 RABETTE-GUILLAUME (63)

Recherche ascendance d'Antoine RABETTE (fils d'Antoine + 1808 et d'Antoinette GUILLAUME) x 1826 La
Tour d'Auvergne Marie SEPCHAT.

Jean Luc GAINETON

A 1703 RICHARD / de VISSAGUET (43)

"Date et lieu de mariage (vers 1786-1792) du couple Robert RICHARD, Jeanne de VISSAGUET ° 4 mai
1770 à St. Victor s/Arlaud (43) fille de J. Baptiste de VISSAGUET et Marie DURIF de La ROCHE."

Sylvie JANUSSET

A 1704 ROUSSEL / DE FEIX (FAIX-DUFAIT) (43-18° siècle)

Recherche tous renseignements sur (°) de Jean ROUSSEL (°) ca 1768 Paulhaguët (43). Fils de Joseph
et de Marie Anne DE FAIX (FAIX)(DUFAIT).

* Ainsi que le couple Joseph ROUSSEL Marie Anne DE FAIX

* En ca 1800 ce Jean ROUSSEL se retrouve émigré en ? à ? où se trouvait une abbaye.
Se pourrait-il que ce déplacement ait un lieu avec l'abbaye de La Chaise Dieu qui a l'air assez
près de Paulhaguët, ce Jean ROUSSEL exerçait le métier de "valadier".

NDLR: Deux mots illisibles. Dommage pour vous! NOMS PROPRES EN MAJUSCULES SVP! Jean NUMA

A 1705 LA SALETTE

Où se trouve le couvent de "La SALETTE". ?

M. VIDALI

A 1706 SEGERON - RIBEYROLLES

Recherche x de Jean SEGERON + 2.04.1824 Avèze à 68 ans, et de Pétramille RIBEYROLLES + 9.11.1844 à
68 ans. Le mariage a été célébré avant 1806.

Jean Luc GAINETON

A 1707 SEPCHAT - ERAGNE

Recherche ascendance de François SEPCHAT (fils de Claude et de Marie GATINIOL) x 9.02.1800 Latour
Marie ERAGNE (fille d'Antoine et d'Anne ROUX). (Latour = La Tour d'Auvergne).

Jean Luc GAINETON

A 1708 SOULIER - FAVARD

Souhaite tous renseignements sur la famille SOULIER-FAVARD j'ai :

- Anet JOSAT ° Clermont Ferrand 1772 ? x 1800 ? à EBREUIL (03) à Catherine SOULIER-FAVARD ° 1775 ?
d'où : - 1) Catherine ° 1800 + 23 janvier 1848 à EBREUIL x Gilbert SIROT.

- 2) Gabriel ° 2 septembre 1802 Clermont-Ferrand x Marie SIROT 25 juin 1827 à EBREUIL.

- 3) Pierre ° 1804 Clermont ? + 21 janvier 1898 à PASSY. En religion Frère BARSANUPHE.
Infirmier au collège de PASSY où son souvenir reste vivant.

A 1709 TEYRAS de GRANDVAL / de SARAY (voir précédemment question A 141 et réponses in n°10/12-13/19 etc.

Recherche des parents et ascendants de Gilberte-Augustine (dit Zélie) TEYRAS de GRANDVAL née sans doute vers 1800. Elle a épousé Ferdinand-Joseph-Gaspard du SARAY de VIGOLLES né en 1808, demeurant à CUSSET. Je recherche aussi par le même biais les parents et ascendants de ce Ferdinand du SARAY. Gonzague de BUYER.....

NDLR même remarque pour le nom du signataire qu'à la question A 1690

A 1710 THELIDON (Pont-du-Château - 63)

Ascendance de Catherine THELIDON ° ca 1663 paroisse Paulhat (Pont-du-Château) + 16.8.1746 id. Fille de François et de ? x 17.2.1688 id avec Joseph CHAMBIGE

Christian ARBAUD

A 1711 TOURNADRE (Pont-du-Château - 63)

Ascendance de Quettienne TOURNADRE ° ca 1692 paroisse Sainte-Martine (Pont-du-Château) + 3.9.1780 id fille de Pierre et Françoise ROCHEITE x 19.2.1715 id avec Jean CHAMBIGE

Christian ARBAUD

NDLR : Voir note suivant la question A 1669 in ce numéro.

A 1712 TORLONIA

Origine auvergnate des Princes TORLONIA ?

Louis SALEMME

NDLR : La réponse à cette question est parue dans le numéro 20 page 35 d'A MOI AUVERGNE !.

A 1713 VEILLERETTES / BERTIGNAT (63)

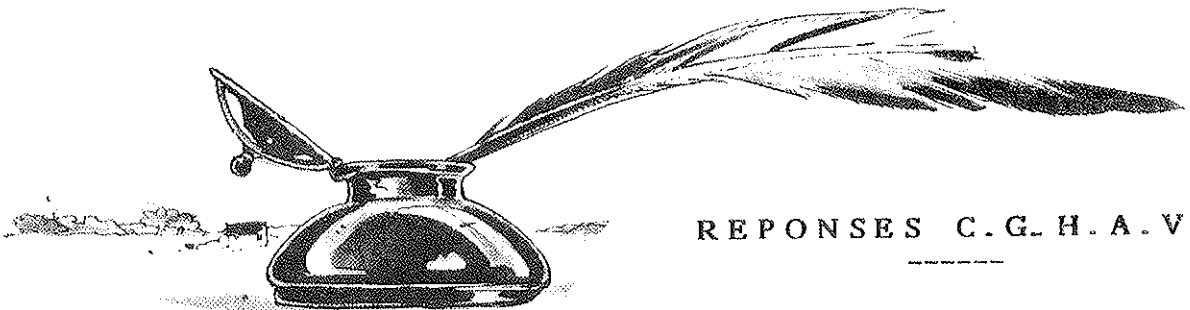
Recherche ascendance du couple Claude VEILLERETTES marié le 1.01.1729 à Auzelles avec Dauphine BERTIGNAT. Hervé LEMOINE

A 1714 de VERGÈZES

- Quartiers de Jeanne de VERGÈZES qui épouse vers 1665 Claude CLERGUES né à Langeac le 19 avril 1627 sans doute notaire.

- Armes des VERGÈZES ?.

R. ESPEISSE



REPONSES C. G. H. A. V.

A 126 & 742 DELARBRE, de L'ARBRE (15) (Complément aux n° 10/12-13/14/19/25/26)

Au nombre des maîtres-orfèvres de Riom on trouvait vers 1765 Mathieu-Vincent DELARBRE, juré-garde en 1784. Sont également cités parli les maîtres-orfèvres d'Auvergne les noms ci-après :

- Charles VASSADEL qui exerçait à Clermont Fd. dans la seconde moitié du 17° siècle.
- Pascal CHAPEL reçu à Clermont-Fd. en 1720
- Claude Amable DULAURE reçu à Riom en 1781
- André CHESLES reçu à Clermont-Fd. en 1770
- François CELLIER reçu à Clermont-Fd. vers 1750
- Claude II DULAURE reçu à Clermont-Fd. vers 1765
- Louis CHESLE reçu à Clermont-Fd. vers 1770

Source : Maîtres Orfèvres des provinces de France.

Michel TEILLARD d'EYRY

A 192 MARCLAND

J'ai eu récemment l'occasion de feuilleter quelques numéros de votre Revue "A Moi Auvergne". J'y ai vu une question posée sur les MARCLAND. Sans espérer vous apprendre grand-chose, je vous donne quelques éléments en ma possession : trouvés dans les Registres Paroissiaux de Gannat (Allier) :

- Noble Pierre MARCLAND, + av. 1657 (et dit alors, par erreur ? Gaspard), x Michelle de COMBES, ° v. 1613, + à Gannat à 75 ans le 2.10.1688, fille d'Achille de COMBES (° en 9.1582 à Gannat ? y + le 20.12.1662, inh. 21), éc., sr de Réjonnaière et autres, et de Françoise de MILLES (1590 - 23.12.1662 Gannat), dame des Morelles (de Broût-Vernet, Allier).

On note à Gannat la présence de deux de leurs enfants :

- 1 - Suzanne MARCLAND (marraine le 10.2.1657. Son père est dcd., dit "avocat en Parlement et bailli de la Chaise Dieu).
- 2 - Vincent MARCLAND, ° v. 1647. + Gannat à 74 ans le 28.12.1721, inh. le 29. Vicaire de St.-Croix de Gannat en 1678, curé de cette paroisse de 1680 à 1721, mort dans ces fonctions.
- 3 - Un frère ou plus, qui sont le ou les pères de :
 - a) - Joseph MARCLAND, curé de Cognat en 1722.
 - b) - Jean MARCLAND, curé de Charmeil en 1722. } connus comme "neveux de Vincent MARCLAND, curé de S.C."

La famille de COMBES se trouve ensuite en Auvergne, et je suis certain que vous la connaissez mieux que moi. Un de ses membres, frère de Michelle de COMBES et oncle de Vincent MARCLAND, fut le prédécesseur immédiat de celui-ci à la cure de St.-Croix de Gannat (1641-1679), + 12.09.1697 : Antoine de COMBES. Un autre de ses membres, frère de Michelle et d'Antoine de COMBES : Gilbert de COMBES, épousa la fille d'un de mes ancêtres (ou, si l'on préfère, la sœur d'un de mes ancêtres!). Sainte MARTIN à Gannat le 7 ou 16 (?).1.1644 (contrat 14.12.1643, reçu Tavernier). Gilbert ° v. 1620, + 19.4.1690. Sainte MARTIN, fille de Jean MARTIN, élu, et d'Anne RIBAUD, ° Gannat 20.5.1622, + ?. A l'occasion de leur mariage, Antoine de COMBES fait son frère Gilbert son héritier universel. Gilbert et Sainte eurent 8 enfants, dont seul survécut avec certitude Jehan de COMBES qui épousa le 13.9.1675 Marguerite BERNARD (voir Everat). Gilbert, veuf se remaria avec Anne COURTAIX de Riom, sans postérité.

Docteur Henri de FREMONT

A 744 MOSNIER

à Allanche (15), une fille née le 6 février 1749, Anne BOYER de Durand BOYER (tisserand) et Toinette MOSNIER, le mariage des parents ne semble pas exister à Allanche. Durand BOYER était fils de Jean, et BAGUES Catherine.

Jacqueline PEROCHEAU

A 977 COSTE (63)

COSTE Spirite ° 17..? x OZY Guy d'où : Jean François x Marie-Thérèse GARREL (veuve Henri FORT) à Clermont-Fd. le 26 juillet 1742.

LEGAY Cécile-Marie ° 1790 le 11 avril de ? et de Marguerite LEGAY à Clermont x Pierre Vincent POURRAT le 1er avril 1812 à Clermont-Fd. (Percepteur à GIMBEAUX -63).

LEGAY Marguerite ° 1760 à Orcival + ? recueillie et adopte Cécile-Marie.

LEGAY Jean x MALLET Marie d'où Marguerite.

Souhaite réciprocité sur LEGAY et COSTE.

Jacques SIROT

A 978 CROISIER de RONZIÈRES - REMUZON

Localisation de Ronzières : Sur la carte I.G.N. 1/100 000 n°49, Aurillac - Clermont-Fd., il y a un village Ronzières sur la D.124 à 10 km à vol d'oiseau, W-S.W, d'Issoire et un village TOURZEL-RONZIÈRES à 2km au N. du 1er, sur la D 23 (P.T.T. 63320 CHAMPEIX).

G. Demathieu - Mallet

NDLR : Complément à la réponse parue dans le n°37 page 42.

A 1049 DISSARD

J'ai pu relever dans notre publication un certain nombre de notes concernant la famille DISSARD, originaire du Puy de Dôme. Une étude a été faite sur cette famille.

Je me permets de vous indiquer qu'une famille DISSARD existait également en Haute Loire au XVIII et XIX ème siècle, originaire de CISTRIERES près de La Chaise Dieu.

Mon arrière grand-père Pierre LAPEYRE avait épousé le 30 juillet 1829 Marie DISSARD, née le 3 octobre 1806 à Cistrière. Elle est décédée à La Chaise Dieu, le 23 décembre 1855 à Connangles.

Elle était fille de Antoine DISSARD et (de CISTRIERES) et Marguerite PASSEMARD.

Il existe encore une habitation appelée "maison DISSARD" à Lachaux (Cne de La Chaise Dieu).

Jean LAPEYRE

A 1152 MICHELIN (complément aux réponses déjà publiées)

La famille MICHELIN établie à Clermont-Ferrand au XIX° descendait de la famille de ce nom originaire de Troyes (10). A l'attention de nos lecteurs, il nous a paru intéressant de publier ce que disaient les n°31 et 32 du bulletin du CG de Champagne à qui nous sommes très reconnaissants de ces emprunts.

MICHELIN. Armes : d'azur à une tête de léopard d'or à gueule ouverte de gueule, au chef de même chargé d'une croix patée d'argent flanquée de deux coquilles de même. (communic. de M. Daniel MICHELIN).

I - Me Jérémie MICHELIN, bourgeois de Troyes en 1615. Sans doute le même que celui qui fut échevin de Troyes en 1638 et emprisonné à For l'Evêque en 1639.

x N., dont Jean, qui suit, Edme, et Elisabeth x Jacques BOUILLEROT.

II - Me Jehan MICHELIN, marchand tanneur et bourgeois de Troyes + 1686, x 1643 Marguerite DORIGNY, probablement fille d'honorable homme Edme DORIGNY. Dont Edme qui suit.

III - Honorable homme Edme MICHELIN, bourgeois de Paris, marchand tanneur rue du Fer à Moulin, fbg St-Marcel en 1698. ° St-Jean du Marché Troyes 22.10.1644, + 1752.

x1) St-Eustache 20.10.1669, cm du même jour devant Nicolas LE VASSEUR, notaire à Paris, minutier central, Etude XXXV. (Acte filiatif), demoiselle Marie PAPILLON, fille d'honorable homme Jehan PAPILLON, bourgeois de Paris, marchand teinturier rue des Prescheurs, paroisse St-Eustache, dont inventaire après décès du 7.10.1682 (Etude XXXV 337), et de Françoise BADOULEAU sa seconde épouse, vivante en 1698. [Jehan PAPILLON avait épousé en 1) par cm du 29.10.1628 (Et. CV 560) Anne de BOUGAINVILLE -de la famille de l'explorateur- dont inventaire après décès du 22.2.1642 (Et. XX 307). Je puis fournir des renseignements sur les ascendances PAPILLON (famille anoblie au XVIIe siècle, qui deviendra "PAPILLON de LA FERTÉ"), BOUGAINVILLE et BADOULEAU.]

x2) Marie GROGNET, vivante en 1698. Dont, du premier lit Jean-Baptiste qui suit.

IV - Me Jean-Baptiste MICHELIN, bourgeois de Paris, marchand tanneur, paroisse St-Médard ° 17.1.1678, + 1752, x pc 13.6.1698 devant Charles HENRY not. à Paris (Et. LVIII 197), Geneviève QUATRELIVRES, fille de Me Jacques Q., marchand à Paris (dont inventaire après décès du 29.4.1684, Et. XXIX 239) et de Marie MUSSIER, qui se remarie à Paris le 11.5.1684, de COMBLES not.(CVIII 193). Dont Jehan qui suit.

V - Messire Jehan MICHELIN, écuyer, conseiller du roi, commissaire des guerres et de la connétablie, gendarmerie et maréchaussée de France, commissaire aux revues. Habite paroisse St-Nicolas des Champs (rente 1.8.1766, JOURDAIN not., LXXV). ° Paris 14.12.1700, + /1785, x 1727 Marie MOREAU, fille de Me Nicolas MOREAU, cons. du roi, lieutenant du maire de Compiègne, et de Françoise MARIN (Et. XXXVIII 247, BESNIER not., rente du 27.9.1720). Dont, entre autres, 2 fils.

VI - Jean MICHELIN, ecr, cons. du roi, notaire au Châtelet, dmt Place du Marché Neuf, psse St-Germain le Vieil, x St-André des Arts 12.1.1779 (Coll. LABORDE, FR. NA. 12198) Marie-Thérèse WATTIAUX, fille mineure de Charles W., marchand orphèvre, ancien garde du corps de l'orphèvrerie, ancien commissaires des pauvres, ancien marguillier de la psse St-Barthélémy, et de défunte Catherine de HANSY.

Auteur des MICHELIN des pneus. établis à Clermont Fd. sa descendance est bien connue (voir E. ARNAUD)

VI - Jean-Louis MICHELIN2 écr (en 1784). dmt psse St-Nicolas des Champs. cons. référendaire de 1ère classe à la Cour des Comptes de 1807 à 1830. ° Paris 19.9.1747. + Villejuif 9.5.1830. x pc 23.1.1785 Margautin not. Paris (CIX 783) Marguerite Colombe YARBÉ ° Sens 24.7.1759. + Paris 26.5.1843. fille de Pierre Hardouin YARBÉ, cons. du roi et imprimeur du roi à Sens et de Colombe Catherine PIGALLE (dont post. féminine)

Guy de BRONAC-BOUGAINVILLE
(C.G.P./C.G.H.A.V.n°1032)

MICHELIN. Descendant d'une famille MICHELIN de Troyes, j'ai recueilli sur les porteurs de ce patronyme les éléments suivants :

1571, ° Pierre MICHELIN, dont Louis 1613 et Philippe 1618. Ces trois noms cités par M. LABARRE de RAILLICOURT dans une étude sur les "MICHELIN de Langres", mais comme étant des M. de Troyes.

1592, Jérémie MICHELIN, l'un des quatre échevins de Troyes élu le lundi de Pâques (BOUÏOT Histoire de Troyes, t. IV, p. 206). Il effectuera en 1593 une mission à Sens au profit de la Ligue (p. 228), se ralliera avec ses collègues à Henri IV en 1594 (p. 233). Il ne sera pas reconduit dans son mandat (p. 239).

XVIe-XVIIe s., mon ancêtre au XIe degré, Louis MICHELIN procureur du roi au bailliage et siège présidial de Troyes fut père de Catherine MICHELIN, épouse de Nicolas GOUAULT, marchand cirier à Troyes dont elle aura un fils en 1627.

1617, Jérémie MICHELIN, bourgeois de Troyes père de Jean et d'Edme (v. réponse de M. DECOURTIVE, bull. 4e trim. 1985). C'est sans doute lui qui, échevin en 1638 sera arrêté, la ville de Troyes étant en retard dans le paiement d'une imposition, mis au Fort l'Evêque pour plusieurs mois et libéré le 26.3.1639 (BOUÏOT, t.IV, p. 366).

1644, baptême d'Edme MICHELIN, fils de Jean et Marguerite DORIGNY, filleul d'Elisabeth MICHELIN femme de Jacques BOUILLEROT (V: réponse de M. Alfred MORIN, bull. 2e trimestre 1985).

1646, Jérémie MICHELIN, échevin, blessé ainsi que d'autres collègues en voulant empêcher des exempts, dépêchés par deux traitants venus faire rentrer une taxe d'ue par les habitants, de faire usage de leurs épées (p. 377)

1652, M. MICHELIN, vieillard de 78 ans, candidat à la mairie de Troyes, est pris aux cheveux et ses habits déchirés par M. DENISE maître des Eaux et Forêts, qui lui sera préféré ayant obtenu 89 voix et MICHELIN 74 (p. 423).

1652, Elie MICHELIN tanneur (sans doute le même ?) avait été désigné au roi comme candidat à la mairie (p. 426).

1655, Elie MICHELIN, tanneur, est élu échevin, mais l'élection est annulée "les artisans et autres gens de basse condition étant exclus de l'échevinage"...dont il fera néanmoins partie quelques années plus tard (p. 426). S'agit-il du même MICHELIN qui avait 78 ans en 1652, ou un fils ?

1697, Joseph MICHELIN, lieutenant particulier aux Eaux et Forêts de Troyes, et Nicolas MICHELIN conseiller en l'échevinage, font enregistrer leurs armes (d'azur à la tête de léopard...) par d'HOZIER (Louis LE CLERT, Armorial Hist. de l'Aube).

1700, Jean MICHELIN, écuyer, officier de la Maison du roi, d'une part ; Edmond MICHELIN l'aîné et Edmond MICHELIN le jeune conseillers au bailliage et siège présidial de Troyes, ainsi qu'autre Edmond MICHELIN chanoine de St-Etienne de Troyes font à leur tour enregistrer leurs armes comportant une tête de léopard d'or sur champ d'azur (LE CLERT, Armorial....)

8.10.1708, inhumation dans l'église de Bercenay-en-Othe de Marguerite MICHELIN, fille d'un maître tanneur à Troyes.

1716, François MICHELIN lieutenant des Eaux et Forêts, sgr de Château-Chinon (commune d'Ervy-le-Châtel) scelle son testament d'un cachet comportant une tête de léopard.

16.9.1727, inhumation à Bercenay-en-Othe de Magdeleine MICHELIN fille de Baptiste, tanneur à Troyes. (Calendrier historique de Bercenay-en-Othe, par Aymé GATOUILLAT, ouvrage polycopié).

1767, Claude MICHELIN, marchand cirier à Troyes est propriétaire rue du Coing Coignier d'une maison dont le premier étage doit être reculé pour être mis à l'alignement du rez-de-chaussée (Alfred MORIN, "Vieilles Maisons, Vieilles Enseignes troyennes. La tour de Lucques", article paru dans Mélanges d'archéologie et d'Histoire médiévales dans l'Aube, Sté archéo. de l'Aube 1985).

1789, Jacques MICHELIN, tanneur à Troyes, est l'un des 39 signataires du cahier de doléances du tiers-état du bailliage de Troyes, et l'un des 24 députés dudit tiers-état à l'assemblée du bailliage du 26 mars (BOUTIOT, Histoire de Troyes, t. IV, pp 641 et 659).

En conclusion il paraît difficile, comme le remarquait M. MORIN, de rattacher tous ces MICHELIN à la même famille. Il semble toutefois qu'on puisse établir un lien :

1°) entre ceux d'entre eux qui ont exercé des charges au bailliage et aux Eaux et Forêts, le chanoine de St-Etienne et peut-être même le marchand cirier : le procureur Louis MICHELIN ayant marié sa fille au cirier GOUAULT ?

2°) Entre les MICHELIN tanneurs : Elie en 1652, Baptiste en 1727, Jacques en 1789....)

A noter que les uns et les autres ont été représentés à l'Echevinage.

Pierre-Louis CABAT. (A 91)

761, 762. MICHELIN. Voici le peu que j'ai sur ces MICHELIN :

1 - Antoine MICHELIN, marchand papetier (moulins de la Moline et de Sancey), x ct du 24.2. 1658 Marguerite DENISE, fille de Nicolas, papetier et d'Anne TAFFIGNON, qui lui apporte en dot une lettre de change de 6000 £ (AD Aube, B 1219, l. 65). En 1667 il soutint un procès contre Edouard DENIS, sgr de Pouilly près Troyes (AD Aube, E 286). Il décède le 20.9.1697, âgé de 41 ans, Troyes, psse Saint-Jean. Dont au moins :

11 - Nicolas MICHELIN, bourgeois de Paris s Françoise Brigide MERCIER (veuve elle se remaria avec François ANGENOUST).

Ref : Louis LE CLERT, Le Papier, 2e vol., Paris, 1926.

Jean-Paul DENISE. (M 160)

PCC Bull. CG Champagne n°31 & 32(2° & 3° Trim. 1986)

A 1287 de CHALAMBEL

La réponse ci-dessous qui concerne également la question A 1299 (DESAIX) n'ayant pu trouver sa place dans notre précédent numéro nous la reproduisons ci-dessous ainsi que les réponses aux questions A 1309 (de la CHASSAIGNE) et A 1311 (de la REYNERIE).

1/ On peut avoir une première impression de l'origine de la famille de SEREYS en consultant la revue trimestrielle des "Vieilles maisons Françaises" n°51 de janvier 1972 indiquant qu'il existe encore les ruines d'un château de CEREIX aux environs de St. Jean de NAY. (voir carte Michelin n°76 SEREYS pli 7 50m/m sud de Craonne CEREIX pli 6 70 m/m ouest le Puy. puis 20 m/m au nord.)

2/ Une deuxième source très précieuse est le tome II de "La ville et le canton de Craonne de M. l'abbé Régis PONTVIANNE (1908 imprimerie de l'Avenir de la Haute Loire) qui donne une indication assez détaillée de la famille de SEREYS dont le premier personnage connu avec certitude est Bertrand de SEREYS qui épousa (vers 1265 ?) Marguerite de PEYRE. Ceci est confirmé par l'Armorial du Gévaudan (du vicomte de LESCURE chez BADIOU-AMAN. Lyon 1929) mais qui parle du mariage de Bernard, et non de Bertrand.(page 140. au milieu). Similitude graphique?.)

3/ Il est bon de consulter également la "noble maison de La CHASSAIGNE de SEREYS" par "un curieux" (qu'est M. GRELLET de La DEYRE) imprimée au Puy en 1888 par PRADES-FREYDIER.

4/ Il serait intéressant. mais je ne sais où les trouver. l'inventaire des papiers de Seréys dont il est question en note dans le livre de l'Abbé PONTVIANNE (p.171).

5/ Descendant par ma mère : Marie Louise LIOGIER (de SEREYS). de cette famille. je serais très intéressé par ce que vous savez.

6/ En bref, d'après l'Abbé PONTVIANNE. le premier SEREYS connu serait Bertrand de SEREYS. (1263) à St. Jean de NAY. Il aurait un descendant masculin jusqu'à Eustache. seigneur de SEREYS...etc. de 1399

à 1457. Son fils Jean mourut sans alliance et sa fille Jeanne, veuve de Jean d'AUMONT, sans postérité épousa Antoine de La CHASSAIGNE qui prit le nom de Antoine de La CHASSAIGNE de SEREYS en écartelant ses armoiries de celles de sa femme en 2 et 3.

Il existe encore, mais pour très peu de temps un descendant de cette alliance, Jacques de La Ch. de S. marié, mais sans postérité (né en 1903 à Plauzat). Au moment de la Révolution Jacques-Charles de La CH. de S. fils aîné d'Annet Marie et de Marie des Roys d'ECHANDELYS partit en émigration avec son frère cadet Pierre (chanoine, comte de Brioude). Le 3^e enfant Benoit qui fit ses preuves pour être chevalier de l'ordre de Malte (voir le livre de Grellet, n°3 ci-dessus) trop jeune pour émigrer resta à Sereys, et épousa Elisabeth de La SALLES des FARGE dont il eut 4 filles Mme Le BLANC (de FRUGERES), Mme. LIOGIER (de SEREYS parce qu'elle hérita du domaine), deux religieuses, et Tristan, un bon à rien marié à une fermière de son père dont il eut 2 filles (Mmes de GRILLON) et un autre bon à rien Scipion, + jeune et célibataire. Les LIOGIER ont vendu Sereys à une colonie de vacances de Brioude en 1939. (ils étaient 6 à la partager).

7/ Il n'est peut être pas inutile de consulter "le noble chapitre de St. Julien de Brioude" de Pierre CUBIZOLLES, chez l'auteur : Institut St. Julien 43100 Brioude. En ce qui concerne ma famille, je lui ai envoyé le complément joint.

P.S. CHASSAIGNE se prononce CHASSAGNE (sans le I) SEREYS se prononce comme dans je serai (et non CERÈS) BUGHAS se prononce BUJA.

En ce qui concerne CHALAMBEL

D'après mes documents : Marie Angélique Adrienne de La CHASSAGNE de SEREYS née après 1814, mais je ne sais où, s'est mariée le 10.4.1839 je ne sais où avec Auguste de CHALAMBEL dont j'ignore tout sauf qu'ils ont eu deux enfants.

Par contre Marie Angélique Adrienne de La Ch. de S. était fille unique de Jean Baptiste de La Ch. de S., né le 17.12.1774 à St. Genest la Tourette. Il avait épousé le 25.7.1813 je ne sais où, Louise de DURAT, née le 6.10.1786 je ne sais où, fille de Jean Sébastien Jacques Balthazar de DURAT et de Marie Angélique Girard de VASSON. Ce Jean Baptiste de la CH. de S. (marié à Louise de DURAT) était le 4^e enfant de Pierre de La CH. de S. marié le 8.12.1766 à Yronde (ou IRONDE et BURON) 63260 Vic-le-Comte, et de Jeanne Marguerite d'ORADOUR de SAINT GERVASY elle même fille de Charles Gilbert d'O. de St. G. et de Marie de BOISREDON de COMBRILLES.

Ce Pierre de La CH. de S. était le fils de Jean Marie de La CH. de S. et de Françoise de PONS de La GRANGE de FRUGÈRES.

Je pense qu'à partir de là vous pouvez vous retrouver.

René PRÉNAT

A 1299 DESAIX

Le 7 juin 1583 Antoinette de La CH. de S. épousa Louis des AIX, écuyer du marquis d'Allègre et l'un des ancêtres du célèbre général DESAIX tué à Marengo (Abbé PONTVIANNE, Tome II p. 176). Antoinette était la 3^e des 11 enfants de Charles de La CHASSAIGNE, seigneur de Sereys de 1571 à 1593). et probablement de sa 1^{er} épouse Catherine de ROCHEBRIANT car c'est le 9 mai 1571 qu'il épousa Catherine de THIERS du LIGNAT et comme Antoinette s'est mariée en 1583 elle aurait eu à peine 12 ans. (c'est un peu osé). J'ignore tout de la descendance des AIX-La CH. de S.

Pour l'ascendance par Antoinette de La CH. de S. vous consultez l'abbé PONTVIANNE p.175 du Tome II.

René PRÉNAT

A 1309 De LA CHASSAIGNE

a) Louis de La CHASSAIGNE, 8^{ème} enfant de Charles de La CHASSAIGNE ci-dessus et cette fois-ci de Catherine de THIERS de LIGNAT, (Louis) écuyer seigneur de CREYSSADOUR épousa vers 1630 Isabeau de BERAUD de CORBIERES. J'ignore la descendance de ce ménage, mais vous trouverez l'ascendance masculine chez l'abbé PONTVIANNE, tome II page 176.

b) Jean de La CHASSAIGNE. A voir la correspondance extraordinaire entre ce que vous indiquez et l'Abbé PONTVIANNE, je pense que vous connaissez cet ouvrage. Il est donc inutile que je le copie. Je vous donnerai donc ce qui n'y figure pas, et que j'ai pu trouver.

c) Gilberte de La CH. de S. }
d) Marie de La CH. de S. } voir l'Abbé PONTVIANNE

e) Gilberte de La CH. de S., né le jour de l'ascension 1772 était le 3^e enfant de Pierre de La CH. de S. et de Jeanne Marguerite d'ORADOUR de St. Gervazy. Voir CHALAMBE, question A 1287.

f) Marie de La CH. de S. née le 28.4.1767, j'ai le même renseignement que vous, mais je n'en sais pas plus.

g) François Marie de La CH. de S. (né vers 1720 ?) marié le ? à ? avec Marie Anne de MURAT du CROS, née vers 1735 à ? + le 8.1.1772 à Brioude, fille de Vital MURAT du CROS et de Louise Gabriel (de) MORIN de NEUVILLE. Ont eu une fille unique : Françoise de La CH. de S., née je ne sais quand ni où, mais probablement à Brioude, mariée le 13 mars 1787 à... avec Gilbert de BAYLE (voir CHAIX d'EST ANGE p.115. Elle est + au château d'YBOIS (ou IBOIS) près Issoire, propriété de son

mari. Il ont eu une fille (probablement unique) Marie Françoise Joséphine de BAYLE née le 14.2.1791 à NEUVILLE (près de BILLON) mariée le 15.11.1816 à (BUSSELLE?) avec Joseph Joachim de BOURNAT né le 20.12.1778 au château de la PERCHE. près de Billom. j'ai la descendance à peu près complète jusqu'en 1984.

A 1311 de La REYNERIE

Marie de La CHASSAGNE qui épousa en 1523 Jean de La REYNERIE était le 2°/6 enfants de Louis de La CHASSAIGNE et de Claudine de St. PAUL de La GUILLANCHE qu'il avait épousée la 19.1.1496.
Voir Abbé PONTVIANNE p. 175.

Pierre de BULHON et de CEREIX
rend hommage à l'Evêque du Puy en 1238

↓
Bernard de CEREIX
rend hommage à l'Evêque du Puy en 1249

↓
Bertrand de CEREIX
marié en 1265 à Marguerite de PEYRE (en Gévaudan)
prête serment au comte de Poitiers en 1250

Bertrand de SEREYS et Guérin de SEREYS
Tous les deux chanoines du Puy
en 1309 en 1296
+ avant 1318 dit parfois Garnie par
fausse traduction du latin
Garinus. Il vivait en 1328

Guillaume Adam de SEREYS (+ 1304)
marié à Jeanne de LEOTOING

↓
Pierre Adam, seigneur de SEREYS de 1304 à 1348
marié à Dauphine de La ROCHE d'ARZAC

↓
Guillaume, seigneur de SEREYS de 1348 à 1351
marié à Armande de La ROCHE (qui s'est remariée après son veuvage à Hugues de VERTAMY)

↓
Jean, comte de SEREYS de 1351 à 1398
marié à Marie de POSTERLE de CHAMBAREL

↓
Eustache, comte de SEREYS de 1399 à 1453
marié à Louise de SALERS

↓
Jeanne de SEREYS, veuve sans enfant de Jean d'AUMONT
remarié le 16.11.1464 à Antoine de la CHASSAIGNE

Bernard de La CHASSAIGNE de SEREYS (dit le Loup)
chanoine comte de Brioude en 1488

Louis de La CHASSAIGNE de SEREYS (+ 1531)
marié 1° à Claudine de St. Paul de La GUILLANCHE, s. post.
remarié 2° à Anne d'ALBIAT de MOLLET (ou MONLET) d'où

↓
Charles de la CHASSAIGNE de SEREYS (+ 1593)
marié 1° à Catherine de La ROCHEBRIANT et
2° le 9 mai 1571 à Catherine de THIERS du LIGNAT, d'où :

Claude, François et Jean de La CHASSAIGNE de SEREYS
Tous les 3 chanoines de Brioude
en 1583 en 1588 en 1613
et 1603 prévôt en 1643 officier en 1614

Annet de La CHASSAIGNE de SEREYS (+ 1652)
marié en 1689 à Marguerite MAURIN de CHATEAUNEUF

↓
Charles de La CHASSAIGNE de SEREYS (1612-1690)
marié le 7.11.1647 à Marie d'ANTIL de LIGONÈS.

↓
Jacques de La CHASSAIGNE de SEREYS (° v. 1660 + 1708)
marié le 19.2.1691 à Amélie Françoise de FLOQUET

François-Marie de La CHASSAIGNE de SEREYS
° au château de Sereys en 1696. Inscrit à l'université de Valence le 19 août 1716. Reçu chanoine-comte de Brioude le 2.3.1717. Docteur en théologie en 1720. Elu prévôt du chapitre de Brioude le 19.1.1756. Remise de la croix du roi au chapitre de Brioude le 12.8.1772. Nommé en 1750 abbé commendataire de l'abbaye du Moustier de St. Symphorien de Thiers, et vicaire général du diocèse du Puy Mort le 8.2.1776 à Brioude.

Jean Marie de La CHASSAIGNE de SEREYS (° v. 1692 à 1746)
marié le 12.2.1714 à Françoise de PONS de La GRANGE de FRUGERES fille de J.B. et de Marie-Anne d'ESTAING

↓
Anne Marie de La CHASSAIGNE de SEREYS (° v. 1734-1799)
marié le 20.7.1761 à Elisabeth de La SALLE des FARGES

↓
Claire de La CHASSAIGNE de SEREYS
mariée le 9.4.1820 à Alexis Claude LIOGIER

↓
Elie LIOGIER de SEREYS
marié en 1854 à Céline ROMEUF

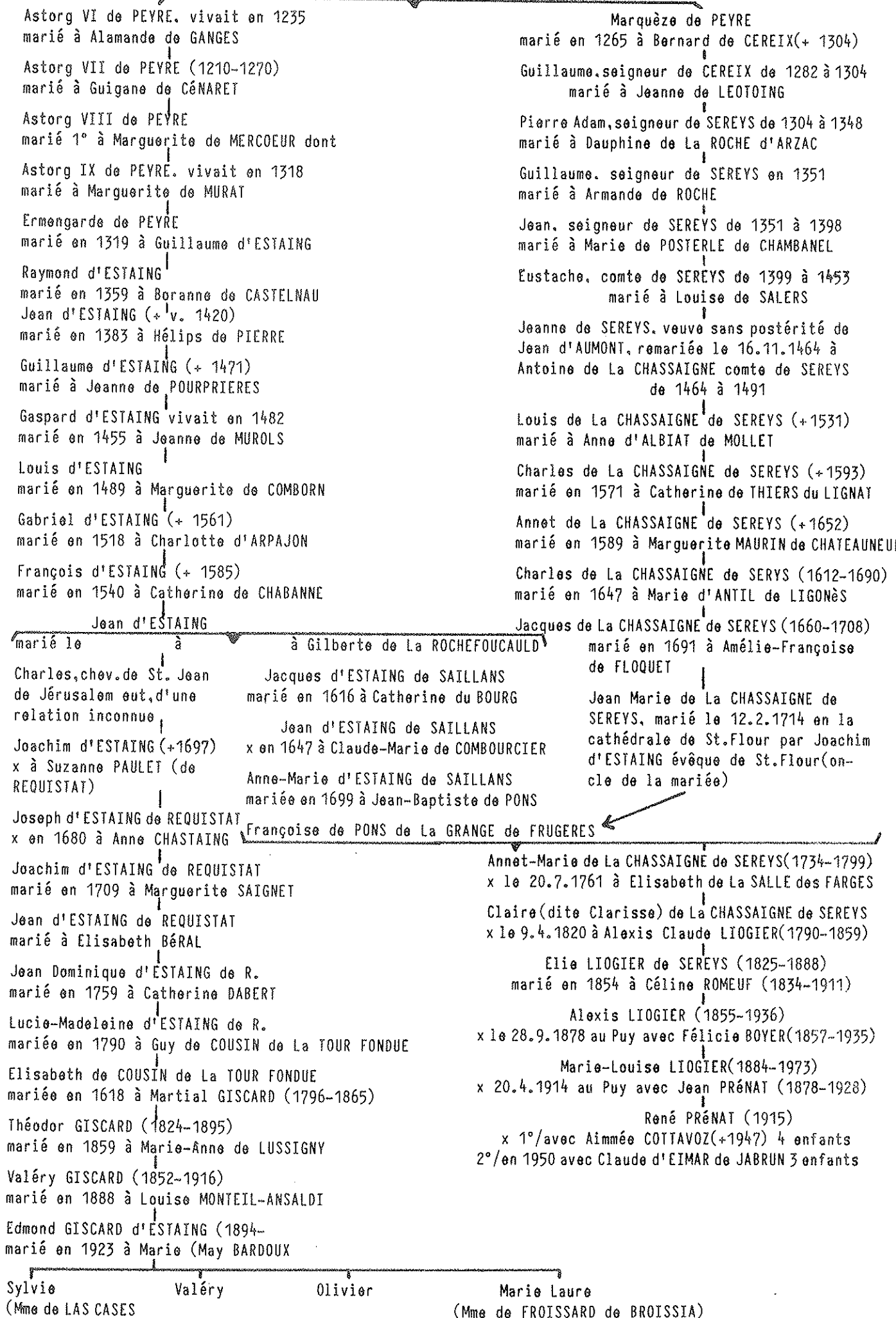
Autres chanoines-comtes de Brioude de la famille de La CHASSAGNE et non de la CHASSAIGNE de SEREYS :
Pierre en 1334-1337
Guillaume en 1378
Bertrand en 1488

↓
Alexis LIOGIER
marié le 28.9.1878 au Puy avec Félicie BOYER

↓
Marie Louise LIOGIER (1884-1973)
mariée le 20.4.1914 avec Jean PRÉNAT (1878-1928)

↓
René PRÉNAT (1915-)
marié 1° à Aimée COTTAVOZ 4 enfants - 2° après
veuvage avec Claude d'EIMAR de JABRUN 3 enfants

Astorg V de PEYRE vivait en 1229 en Gévaudan



A 1314 LIZET de COURDES (15)

François LIZET, sieur de COURDES fut tué en duel sur la place de Méallet par Guy de MONTCLAR, seigneur de MONTBRUN. Lequel Guy avait épousé en 1586 Rénée de CHALUS de CORDÉS. (J.B. BOUILLET. Nobiliare d'Auvergne, article MONTCLAR).

Charles MICOLON de GUÉRINES

A 1328 ROUHER - PRIEUR

Possède à mon fichier, ROUHER Euphrasie + le 12 juillet 1850 à Moulins (Allier), épouse de Honoré LAURENT propriétaire et agent de Police d'où : Jean Alexis ° 5.09.1821 à Moulins + le 24.06.1874 à Issoire x Claire POURRAT le 19.09.1868 à Clermont-Ferrand.

Jean Alexis LAURENT percepteur à St. Dier d'Auvergne

puis à Paulhac (Hte-Loire) et Henrichemont (Cher)

Souhaite information sur ROUHER.

M'écrire toute réponse personnelle à son écho par mes soins dans "A Moi Auvergne". où j'adresse photocopie.

Jacques SIROT

A 1361 D'AUZEROLLES (15) (complément n°37)

Je voudrais préciser qu'il y a deux hameaux dans la commune de Trémouille St. Loup (63) portant le nom de AUZOLLES Grande, AUZOLLES Petite.

JA. THOMAS

A 1373 LAROYE - MATUSSIERES (63) (complément à la réponse parue dans le n°37)

1 - Antoinette CHEZAL, veuve de Pierre TAILLANDIER, remariée en 1751 à Pierre MATTUSIERE. Née à la Chezal, baptisée à Vodable le 19.03.1719, filleule de Antoine CHEZAL et de Antoinette CHOUVEL.

2 - Maurice CHEZAL, marié à Vodable le 13.11.1714 à :

3 - Claua CHOUVEL.

4 - Maurice CHEZAL, du Besset, marié à :

5 - Jeanne MOISSEL ou MOISSET (on également une fille, Gabrielle CHEZAL, mariée dès le 14.6.1712 à Jean BROUSSE-GOUTTE).

6 - Paul CHOUVEL, né vers 1658, mort à Montmiot(V.V.) le 25.12.1704. x V.V.16.2.1677 à :

7 - Marie DUFRAISSE, de Chossière, née vers 1665, morte le 3.5.1700.

8 - ...

12- Etienne CHOUVEL, de Montmiot, x V.V. 23.11.1654 à :

13 - Benoite VERDIER, veuve de Jean PROVENCHERES, d'Auzerolles.

14 - Gabriel DUFRAISSE, x 1°) le 28.6.1654 à V.V. à 15 ci-dessous.

x 2°) le 4.2.1677 à V.V. à Antoinette DELAIRE, veuve de Pierre DOUPEUX.

15 - Marguerite CHASTEL, de Lonchamp, née vers 1632, + 3.1.1677.

28 - Benoît DUFRAISSE

30 - Antoine CHASTEL.

Thierry REMUZON

A 1394 VORILHON - VORILLON (complément n°37)

Voici quelques mariages supplémentaires avant 1730 :

A Aix la Fayette : Louise VORILLON, originaire de Condat les Montboissier x 20.8.1708 Jean AMBLARD

A Chambon sur Dolore

- Jeanne VORILLON, originaire de Ronaye, fille de Jacques et Anne ROULLE x 6.9.1712 Jean DELASSAIGNE, fils de feu Antoine et Marguerite RAYMOND.

- Benoite VORILLON, originaire de ? , fille de Guillaume et + Benoite ROULE x 22.10.1698 François MALEYSSON, fils de + Laurent et Alix CHANOT.

A Saint Catherine de Fraysse

- Jeanne VORILLON x 13.8.1696 Gabriel BRASSAC

- Marie VORILLON, veuve de Claude PORTE x 9.7.1697 Claude SUCHERE, originaire de St. Germain l'Herm

A Saint Germain l'Herm

- Anne VORILLON x 21.7.1705 Blaise GIRAUD

- Marie VORILLON, fille de Damien x 19.1.1700 Joseph RABIER, originaire du Fayet

- Pierre VORILLON, fils d'Antoine x 6.2.1703 Gabrielle FAYE, fille de + Antoine

Yves L. GLADEL

A 1398 BARBAT / BOYER

- Naissance Antoine BARBAT 21.1.1792 Egliseneuve d'Entraigues au lieu dit "La Garde" son père Antoine BARBAT sa mère Marguerite BOYER.

- Les parents de Marguerite : Joseph BOYER et Jeanne VIDAL ont eu leurs enfants à Egliseneuve mais ne se sont pas mariés dans cette ville.

Thierry PONTILLON

A 1499 du BUISSON (complément au n°39)

Antoine du BUISSON fut nommé capitaine du château de Murat par lettres du 16 septembre 1572, signées "Henry fils et frère de Roy", en remplacement d'Antoine de Cabanes, ainsi qu'il résulte d'une copie d'expédition, collationnée par Teihard notaire à Murat, le 27 août 1664 (A.D. du Cantal. Fonds Comblat). Le massacre de la Saint-Barthélémy fut perpétré le 24 août 1572 à Paris. Sa nomination intervint donc après et non avant celui-ci; mais on sait qu'il se continua jusqu'au mois d'octobre dans les provinces.

De son mariage avec Madelaine de MONTCLAR, Antoine du BUISSON eut André, Charles, Louis et Marie-Judith, déjà cités dans la réponse. Sa femme mourut avant 1570, car il se remaria avec Antoinette de l'ARBRE de LAUMUR (famille originaire de Murat ou des environs) dont il eut trois filles, Eléonore, l'aînée, née le 16 décembre 1570. Gilberte et Lucresse du BUISSON. La première épousa Guillaume TEILHARD, juge d'appaux de Vic-en-Carladès, par contrat du 21 février 1591 reçu DUMAS notaire à Murat (A.D. du PdD. F 0168 : contrat de mariage). Lucresse épousa Jean TEILHARD, frère de Guillaume, par contrat du 17 novembre 1596 reçu DUMAS.

Georges TEILLARD d'EYRY

du BUISSON

Les archives et titres du château du BUISSON de TOURS n'ont pas disparu et existent toujours bel et bien. Si le capitaine MERLE a bien, en 1577, pris le fort de TOURS (actuellement TOURS sur MEYMONT -63) il n'est nullement prouvé qu'il se soit intéressé au château du BUISSON, lequel château n'étant en réalité qu'une simple maison-forte. Le propriétaire d'alors n'était pas Balthazard du BUYSSON, mais son père Alexandre du BUYSSON. Balthazard du BUYSSON, dans aucun des actes le concernant, ne prend la qualité de lieutenant-général du Roi en Languedoc. Il n'a jamais possédé le château de Saint-Babel. Quant au cardinal de RICHELIEU, il n'est pour rien dans la destruction du château du BUISSON de TOURS, lequel château n'était plus habité depuis la fin du XVIIème siècle et a donc subi les outrages du temps jusqu'à disparaître complètement.

En réalité LE BUISSON de TOURS n'a aucun rapport avec LE BUISSON de SAINT-BABEL. Chatard du BUISSON, damoiseau de la paroisse de TOURS vivait dans les années 1320-1330. Son arrière-petit-fils Chatard IV du BUISSON fit bâtir au début du XV^e siècle une tour carrée au BUISSON munie d'une girouette, créneaux, canonniers, fossés et pont-levis. Son descendant Balthazard du BUISSON, écuyer, seigneur du lieu, demeurant au début du XVII^e siècle en son château du BUISSON et en celui de SAINT-PULGENT en forez (qui lui venait de sa mère). Sa veuve Marie de FODRAS de CONTENSON fonda le 30.11.1628 une chapelle au château du BUISSON. Leur fils Christophe du BUISSON, dernier du nom, continua à habiter au BUISSON jusqu'en 1653 date à laquelle il le cèda à son beau-frère Claude de DAMAS de COLOMBETTES, pour aller s'installer en son château de SAINT-PULGENT où il mourut sans postérité.

LE BUISSON fut ensuite vendu par la famille de DAMAS, le 23.9.1738, à Jean-François MICOLON, conseiller secrétaire du Roy, écuyer, seigneur de BLANVAL, demeurant en la ville d'AMBERT.

Ce fief n'avait pas de droit de justice. En effet la justice haute, basse et moyenne dépendait entièrement de MEYMONT.

Les autres du BUYSSON cités dans la réponse de Monsieur Bruno de FÉLIGONDE n'appartiennent pas à la famille des du BUISSON de TOURS.

Charles MICOLON de GUÉRINES

du BUISSON

J'ai toujours pensé que les BUISSON de St. Babel étaient descendants de ceux d'Alleuze. Les documents de Bruno de FÉLIGONDE (à qui je demande de plus amples renseignements) semblent le prouver.

Mais il faut trouver le lien entre Balthazar et Antoine et Gabriel seigneurs du BUISSON jusqu'auxquels j'étais remonté. Jacqueline, fille unique de Gabriel et d'Alix COUDERC, mère et héritière d'Antoine, épouse 18.12.1660 à 12 ans, Jean Louis d'ORADOUR, (des d'ORADOUR alliés aux d'ESTAING.)

En outre Féligonde dit que "la nouvelle résidence" passe à sa fille Françoise mariée en 1732 à Louis d'ESTAING (erreur reproduite par Tardieu mais pas par Remacle.

D'après Bernard BUISSON (du Canada), qui le tient de Melle RABOURDIN, Eléonor du BUISSON est fille d'Antoine du BUISSON, capitaine du Château de Murat et d'Antoinette DELARBRE (et non de Madelaine de NOAILLES-MONTELAR). La famille DELARBRE, de bonne bourgeoisie, serait originaire de Murat. Tardieu la dit Clermontoise et leur donne comme armes "d'argent à un arbre arraché, de sinople et un chef de gueules chargé de trois étoiles d'or!"

(non signé)

NDLR Sur la famille DELARBRE voir les questions A 126 et 742 et les réponses précédemment parues, y compris celle qui est publiée supra.

A 1532 COHADE

Selon Dauzat, l'origine du patronyme est le toponyme identique: Cohade (Haute-Loire).

Mais si la prononciation est Couade, l'origine possible est "Couade" = hangar, abri; cf. en patois auvergnat "se couer" = se mettre à l'abri.

- Pierre COHADE, écuyer, s^r de Villeneuve (Forez), assigné en recherche de noblesse le 24/12/1697.

- François COHADE, sieur du Roudadou, même assignation. Déclaré roturier le 15/8/1706 et condamné "en 2000 d'amende" et aux 2 sols pour livre de lad. somme, sur laquelle lui sera pré-compté celle de 500 l qu'il a payée en exécution de l'édit du mois de décembre 1692, et les deux sols pour livre de 500 l, attendu qu'il a toujours résidé à Paris, ainsi qu'il a justifié par les quittances de la capitation et par les différents jugements par lui obtenus aux requêtes de l'hôtel; déchargé de la restitution pour l'indue jouissance. Ce jugement fut signifié le 2/10/1705.

Pierre L. POUZET. N° 77

A 1537 DEGEORGES (63)

Dégeorges Annet, avocat au parlement Fs Antoine Marie Thérèse Sédihlot
VIGERAL Gilberte Fa. François Remy Marie Jeanne BORY
VIGERAL François REMY notaire royal Vf. de Jeanne DELOT, x 5 janvier 1760 Vertaizon
BORY Marie Jeanne Fa. Annet Antoinette VIGERAL

Daniel DEGEORGES

A 1548 LEGAY (63)

Vous communique ce que je possède sur LEGAY

- Jean LEGAY ° 17..? x Marie MALLET d'où : Marguerite ° 1760? à Orcival (63210) qui adopte le 20.7.1810 à Clermont Marie-Cécile ° 11 avril 1790 à ? + ?
- Cette dernière épouse à Clermont Ferrand le 1er avril 1812.
- Pierre Vincent POURRAT ° 1781 ? fils de Claude et de Anne LACOUR, Percepteur à GIMEAUX d'où :
 - Claude Auguste ° 1813 + avant 1864
 - Louis ° ? + 1er janvier 1851 à Buenos-Aires
 - Vincent Jules ° 12 avril 1818 à Clermont + 19.2.1870 à ? ce dernier condamné le 19.2.1866 par la cour d'Assises de Clermont. Incarcéré à Riom.

Jacques SIROT

A 1570 (et A 237) de CHAMBARLHAC (43)

La généalogie des différentes branches des familles De CHAMBARLHAC est extrêmement touffue et ne renferme pas, à ma connaissance, un Alexandre DE FLONNON De CHAMBARLHAC. (Dans quel document ou quel ouvrage a-t-il été rencontré?). Je pense qu'il doit s'agir plutôt d'un second prénom: Florimond. Ce personnage aurait alors épousé vers 1720 plutôt que vers 1710 Claude De LICQUES, dame De ROCHAUBERT (voir réponse à A 1583). Le prénom de Florimond a été porté par plusieurs membres de la famille de CHAMBARLHAC :

Un Florimond, seigneur de Larzalier, qui servit comme volontaire dans le régiment de St. Cierge, (fils de Claude, seigneur de Fomourette et d'Isabeau Du CORTIAL de VILLELONGE), épousa par contrat du 21 juillet 1673 Hélix De MATHIAS, (fille de Guillaume, seigneur de Monteilhet, et d'Aymare De CLAVIERES).

Un Florimond, seigneur de la Roche de Fay, (fils de Charles et de Marguerite TARDY De GRANGENEUVE, dame de Marthezet, épousa au XVII° ou XVIII° siècle Anne-Marie De LAGREVOL, dame du Plantier.

Je possède le certificat suivant concernant le Général Joseph Florimond De CHAMBARLHAC, chevalier de St. Louis et de la Légion d'honneur, baron de Chambarlhac et de Montregard. (fils de Pierre-Guil-laume baron de La Tour, seigneur de Beaupré, et d'Eléonore De Bannes, dame de Montregard), qui épousa le 15 mars 1806 Pierrette De SOLMES De VERAC (fille de Jacques et de Rose De CHAMBARLHAC) .

"Nous Louis Joseph de BOURBON, Prince de Condé, Prince du Sang, Pair et Grand Maître de France, Duc de France, Duc de Guise, etc.etc. Commandant en chef, par les ordres du Roi, une Division de "la Noblesse et de l'Armée Française :

"Certifions que Mr. Joseph Florimond, Baron de De CHAMBARLHAC, Gentil-homme de la Province du "Languedoc, capitaine en France, émigré le 2 juillet 91, entré chef de Division d'après le brevet "qu'il a obtenu des Princes au corps des Chevaliers-dragons de la Couronne. le 18 novembre 91. où "il a fait les campagnes de 92,93,94. s'étant trouvé généralement à toutes les affaires. D'après "le licenciement du corps du 28 juillet 95. Entré Cavalier noble où il a fait les campagnes de "95,96 et 98, s'étant toujours trouvé à tous les combats qui ont eu lieu pendant les d. campagnes "et s'étant conduit avec honneur, zèle et courage, ayant toujours montré de la bonne volonté, dans "la campagne de MAYZOT.

"En foi de quoi. Nous lui avons fait expédier le présent Certificat signé de notre main, contre-signé par le Secrétaire de nos Commandements; et auquel nous avons fait apposer le Sceau de Nos Armes.

"Fait au Quartier-Général d'Uberlingen, le 8 octobre "1797.

Louis-Joseph de BOURBON
Par S.A.S. Monseigneur, BROUIN

A 1578 GAY

M. POMARAT

Le nom a effectivement existé aux XIIe, XIIIe et XIVE s en Forez, tant comme patronyme que comme lieu-dit. A titre d'exemple, les suivants, relevés dans les Chartres du Forez:

I. Lieu-dit:

- en nov.1274, jardin appelé LEGAYS, à Montbrison (on trouve indistinctement GAY ou LEGAY)
- août 1286, vigne dite la GAY
- 29/11/1333, ténement de la Gay Viluna, paroisse de Noirétable
- 11/3/1334, Lieu dit la GAY vé la Ma, près de Noirétable

II. Patronyme: il y a eu deux grandes famille GAY, une à Montbrison, l'autre à St Bonnet-le-Château; il faut y ajouter de nombreuses familles dispersées de ce nom. Citons:

- Comme représentants des GAY de Montbrison:

déc.1277, Thomas GAY(T)
 1288, Mathia GAY(HI) (la terminaison (HI) est féminine)
 11/12/1333, 8/3 et 29/6/1334, 27/2/1337 n.s., 5/7/1342, Jean GAY
 1419, André GAY, de Vergnon (près Monrbrison)
 1420, Maurice GAY, faure
 1483, Dordel GAY, sergent

- Comme représentants de la famille de St Bonnet:

1323, Bonnet JOCOSI (nom latinisé de GAY), clerc à Lyon, mais de SBLC
 1357,1359,1381, Vital JOCOSI
 1411, 1424, Gabriel JOCOSI, notaire
 1407, Jean JOCOSI, notaire
 1415, Mathieu et Pierre JOCOSI
 1419, Bonet JOCOSI al. MASCHIRA

- Famille diverses foréziennes:

avril 1257, un LEGAY à Sail-sous-Couzan
 6/10/1283, un GAY cité à St Galmier
 1288, Guillaume li GAYTI, de Baffie (GAYTI: forme féminine)
 1290, Pierre GAYS a une verchère à Merdancon (La Rajasse)
 mai 1294, André et Mathieu GAY, à St Rambert
 1294, Pierre et Vital GAY, à Rocheblaine
 1303, 1382, des GAY à La Lègue
 1349, Jean GAY del Rechayn, à Grésolles

Pierre POUZET. N° 77

A 1583 (et A 237) de LICQUES de FERRAIGNHE

La généalogie de la famille De LICQUES, dont je descends par les femmes, est extrêmement compliquée et, malgré les persévérantes recherches je n'ai pu rattacher toutes les branches. C'est ainsi que je ne remonte celle des seigneurs DE ROCHAUBERT (paroisse des Estables), qu'à Pierre DE LICQUES, père de Jean, marié à Marie DE LA REGHENEGLY, (fille d'Antoine, seigneur de Chamblas, et de Marie DE CHAPTEUIL), veuve de noble François LA COURT, seigneur d'Ours, Montagnier et Rochaubert, qu'avait épousé le 8 janvier 1593.

Jean DE LICQUES, devenu ainsi seigneur de Rochaubert, testa le 20 mars 1631, laissant :

Pierre, seigneur de Rochaubert, marié à Claude DE LOBEYRAC, (fille de Louis et de Claude ALBERT), qui, devenue veuve loua la terre de Rochaubert en 1680. De cette union naquirent :

1° Louis, prêtre de St. Pierre-le-Monastier, au Puy, qui testa en 1694;

2° Pierre-Marcellin, mort au service du roi avant 1696;

3° Pierre né vers 1667. mort le 20 juillet 1701, seigneur de Rochaubert, avocat en Parlement, marié le 11 février 1686 à Marie-Anne BRUN DE LANTHENAS. (fille de Hugues, chevalier, Conseiller du roi en la Sénéchaussée du Puy, et de Gaspard DE LESPINASSE DU PASSAGE). née vers 1666, décédée le 10 décembre 1701, laissant une fille unique, âgée de moins de douze ans :

Claude DE LIQUES, née le 10 mars 1691. C'est elle qui dut épouser Alexandre (de Flonnon ?) DE CHAMBARLHAC.

M. POMARAT

A 1586 MATHIAS

Je pense que votre ascendant, Jacques MATHIAS venait du village des Beaux (paroisse de Job, près d'Ambert). Il se trouve que je descend des MATHIAS, de la région d'Ambert. Il y a aussi la Cne. de Bertignat un village "Monteillet", mon ancêtre de cette époque Jean MATHIAS ° 1707 fils d'Annet M. + 9.6.1738 avait épousé Jeanne MONTEILLET ° 1706 à Bertignat.

Comme vous je suis bloquée dans ces années là, car les documents sont rares! Il y avait près de Job le village de Pailhat (qui était un fief protestant, tout le village avait émigré. près de 300 habitants, en Suisse-Allémagne-Angleterre. Il doit y avoir une liste mais où?. Etant catholique, je ne me suis pas penchée sur ce problème. Je ne connaissais pas l'existence de ce Jacques MATHIAS. Job fut, au XVI° siècle et jusqu'à la Révocation de l'Edit de NANTES, un des foyers du protestantisme auvergnat. Il y eut là une église régulièrement fondée dès 1550 par le pasteur Antoine BERINGIER. Mais le vrai village protestant était Pailhat, où le temple fut détruit par les troupes royales en 1577. C'est là que naquit Pierre DESMAIZEAUX (1666-1745) fils du dernier pasteur de l'église de

Pailhat qui s'exila en Angleterre avec son père, où il devint membre de la Royal Society, et où il fit connaître les œuvres de Bayle et de Saint-Evremond.
Après la révocation (1685) les réformés qui n'abjurèrent pas leur foi, émigrèrent en Vivarais, en Suisse, en Angleterre ou dans les états allemands.
Jacques MATHIAS âgé de 17 ans aurait pu partir avec le fils du pasteur dont on cite le nom dans le texte.

Marguerite NOYER

La piste évoquée par Marguerite NOYER me paraît fort intéressante. Il y a des MATHIAS, très nombreux, à Ambert et dans les paroisses avoisinantes dont Job. Il y a un hameau des BEAUX à Job. Les habitants de Job durent émigrés en masse à la révocation de l'Edit de Nantes. Toutefois, dans la liste des protestants recensés en 1685 à Job et publiée dans le n°30 d'A Moi Auvergne!" ne figurent aucun MATHIAS, ni aucun habitant du hameau des BEAUX.

Un article fort intéressant de Thierry REMUZON sur ce sujet a également été publié dans le n°7 des chroniques Historiques d'Ambert, revue du GRAHLF. Il mentionne que des papetiers huguenots originaires d'Ambert aurait participé, en 1685-1686, à l'établissement des premières papeteries londonniennes. Alors peut-on trouver une réponse auvergnate à la question de Mr. BRIDGEFORD qui intéresse également ses nombreux cousins anglais. Si c'était le cas nous publierions la descendance MATHIAS en Angleterre. Qu'en pensent les spécialistes du protestantisme à Job (Thierry REMUZON et autres) ou les connaisseurs du hameau des Beaux (P.L. POUZET) ?

A ce propos il reste de nombreux BEAL (prononcez BILL) en Angleterre et la pluriel de BEAL est justement BEAUX dont sont originaires tous les BEAL auvergnats.

H. PONCHON



NOTRE CARNET

Nos Joies

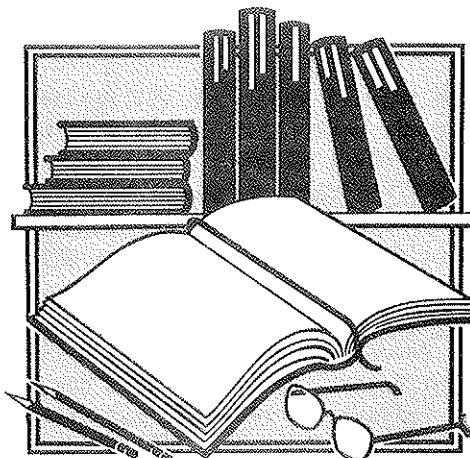
* Pour la seconde fois cette année, notre adhérent M. Jacques TEILLARD d'EYRY (n°291), délégué du Cercle pour la région Midi-Provence, frère du Président, est heureux d'annoncer la mariage d'un de ses enfants. C'est en effet le 22 août 1987 dans l'église de CHAMPIGNELLES (Yonne) que s'est déroulée la cérémonie unissant Marie-Louise TEILLARD d'EYRY, sa fille aînée, avec Monsieur Jonathan A. BROWN, citoyen des Etats-Unis.

Nous exprimons au jeune ménage qui devrait vivre, au moins au début, Outre-Atlantique, tous nos vœux très affectueux de bonheur.

* Madame Hélène PLANTARD (n°972) de ROYAT est heureuse de vous faire part du mariage de son fils Michel avec Mademoiselle Odile CHÉVENET, qui a été célébré le 29 août en l'église de Saint-Julien la Geneste (63).

Avec tous nos vœux de bonheur.

* Michel Christian LANAUD (n°902) ont la joie de faire part de la naissance le 9 Mars 1987 de Jérémy. Avec toutes nos félicitations.



LOU PAYS
Organe du CERCLE GENEALOGIQUE
ET HERALDIQUE DU ROUERGUE et
DU QUERCY

CERCLE GENEALOGIQUE ET
HERALDIQUE DU GEVAUDAN
C.G.H.G.

N°26

3° Tri. 1987

N°24

3° Tri. 1987

Membres de la FEDERATION GENEALOGIQUE ET HERALDIQUE DU
MASSIF CENTRAL (FGHMC)

Appel (anticipé) des Cotisations 1988 pour les deux Cercles

FRANCE	abonnement simple	: 165 Frs.
	Ménages (un seul abonnement)	: 180 Frs.
ETRANGER	Europe	: 180 Frs.
	Avion	: 190 Frs.

Chèques bancaires à l'ordre du C.G.H.R.Q. ou du C.G.H.G. ou CCP n° 17.492 12 Y à adresser exclusivement au Siège social : 45 Quai Carnot 92210 Saint Cloud.

Merci de manifester votre soutien en nous adressant vos cotisations à l'avance.

Remarque Pour des raisons de gain de place nous avons été amenés exceptionnellement à fonder les rubriques de ces deux cercles en une seule pour la présentation commune de l'enquête TRA que l'on trouvera ci-dessous pour les départements de l'Aveyron (12), du Lot (46) et de la Lozère (48). Pour une meilleur compréhension des tableaux et des commentaires qui seront faits ci-dessous, nous prions nos lecteurs de se reporter au bulletin n°38 (4° Tri. 1986) de la revue "A Moi Auvergne!" (p.14 à 17) où une étude semblable avait été faite pour les départements de l'Auvergne et du Velay.

L'ENQUETE "TRA" EN ROUERGUE - QUERCY ET GEVAUDAN

OBSERVATIONS ET COMMENTAIRES

Comme cela avait été fait précédemment pour l'Auvergne et le Velay, il a paru intéressant d'étudier pour ces régions les mêmes phénomènes de déperdition du patrimoine onomastique entre les deux siècles d'observation (le 19° et le 20°) et celui de la communauté des patronymes sur des départements voisins relevant peu ou prou de la même sensibilité qualifiée d'"Auvergnate".

1° Déperdition onomastique du XIX° au XX°

	XIX°s.	XX°s.	% de "déperdition"	Patronymes communs aux 2 périodes	
				Nombre	% sur le 20° s.
AVEYRON	92	20	79 %	7	35 %
LOT	70	18	75 %	9	50 %
	-----	-----	-----	-----	-----
Total Rouergue-Q.	162	38	77 %	16	42 %
LOZERE	39	9	77 %	3	33 %

Ce premier tableau appelle quelques commentaires rapides :

- Pour les deux régions concernées le % de déperdition onomastique est exactement semblable et sensiblement supérieur à celui de la moyenne nationale qui est d'environ 2/3.
- La déperdition est plus accentuée dans l'Aveyron que dans le Lot. La Lozère se situe entre les deux.
- Les patronymes communs aux 19° et 20° s. sont peu nombreux mais on peut noter cependant une nette disparité entre le Lot où ils constituent 50% les patronymes subsistants au XX°s. et l'Aveyron, sans parler de la Lozère, dont ils ne constituent plus qu'un tiers.

2° patronymes isolés et communs

Il s'agit ici de la comparaison que l'on peut faire entre les patronymes qui ne sont cités que dans un seul département (dit "isolés") et ceux qui sont appelés "communs" parce que, pour chaque période considérée, ils ont été relevés dans au moins deux départements. Comme pour l'étude de ce phénomène en Auvergne et Velay, celui-ci a été étendu aux six départements voisins 12.15.43.63.46.48 afin de ne pas trop restreindre cette notion de patronyme commun.

	XIX ^e s.					XX ^e s.				
	ISOLES		COMMUNS		TOTAL	ISOLES		COMMUNS		TOTAL
	Nombre	%	Nombre	%		Nombre	%	Nombre	%	
AVEYRON	57	62%	35	38%	92	9	45%	11	55%	20
LOT	37	53%	33	47%	70	8	44%	10	56%	18
Ens. Rouergue-Quercy	94	58%	68	42%	162	17	45%	21	55%	38
LOZERE	20	51%	19	49%	39	1	11%	8	89%	9

Ce deuxième tableau permet de mesurer l'appauvrissement onomastique subi par les deux régions concernées au cours des deux siècles considérés. Il appelle d'autre part les observations suivantes - La forte prépondérance des patronymes isolés au 19^e s., spécialement dans l'Aveyron, a fait place au 20^e s., à un renversement de la tendance. Ils restent néanmoins à un niveau relativement important (si l'on compare par exemple avec la situation des départements de l'Auvergne et du Velay), à l'exception de la Lozère où ils deviennent rarissimes.

- Ainsi qu'on l'avait noté pour l'Auvergne et le Velay, cela signifie la disparition des patronymes les plus rares au profit des plus courants qui deviennent ainsi communs à deux départements et plus et font tâche d'huile de proche en proche.

- La communauté de noms identiques entre l'Aveyron et le Lot paraît très forte : 19 noms communs à ces deux départements au XIX^e, sur un nombre de patronymes communs (c.a.d. couvrant plus d'un département) de 33 ou 35 pour chacun de ces départements. C'est la preuve évidente d'une communauté d'habitat familiale. En revanche la Lozère paraît beaucoup plus isolée : seulement 4 patronymes communs avec l'Aveyron et 3 avec le Lot. L'histoire nous l'enseigne, il s'agissait bien de deux généralités distinctes.

Annexe : On trouvera ci-dessous pour chacun des trois départements concernés la liste des patronymes TRA relevés pour chaque période.

Légendes : Les noms soulignés visent des patronymes qui, dans chaque département, sont communs aux deux périodes, le signe + indique les patronymes communs à plus d'un département.

12 AVEYRON		46 LOT		48 LOZERE	
XIX ^e	XX ^e	XIX ^e	XX ^e	XIX ^e	XX ^e
TRABASSAC +	TRABELS +	TRABASSAC +	TRABALON +	TRABUCHET +	TRABUT +
TRABERSAC	TRABUC	TRABEL	TRANCART	TRACTERE +	TRANCHARD +
TRABESSAC	TRAN +	TRABOUYE	TRANCHANT +	TRAGET +	TRANCHECOSTE +
TRABLET	TRANCOSO	TRABOYE	TRANCHARD +	TRAGIT +	TRANIER +
TRABOUL	<u>TRANIER</u> +	TRACAS	TRANCHART	TRAINCOT	TRARIEUX +
TRADON	TRANTOUL	TRACEL	<u>TRANIE</u>	TRAIT +	TRASSY +
TRADOU		TRACHY	<u>TRANIER</u> +	TRAJIC	TRAUB
TRAGNE +		TRACON +	TRAPAMI	TRAMIER +	<u>TRAUCHESSEC</u> +
TRAGNIE		TRACOU	TRAPAPÉL	TRAMONT	
TRAGNIER		TRACTERE +		<u>TRANCHARD</u> +	
TRAHINE		TRACY +		TRANCHART	
TRAGNE		TRADA		TRANCHAT +	
TRAGNIE		TRAFEL		TRANCHE +	
TRAILLES		TRAGANS		TRANCHER +	
TRAILHE		TRAGNE +		TRANCHESSEC	
TRAILLE		TRAISSAC +		TRANCHESSEL	
TRAINIE		TRAISET		TRANCHESSET	
TRAINIER +		TRAJAN +		TRANCHET +	
TRAISSAC +		TRAJANTON		TRANCHON +	
TRAISSAC DELRIEU		TRALAGE +		TRANINE	
TRAISSAT +		TRALLAT		TRANSON +	
TRAJAN +		TRAMACIER		TRANSSSESEC	
TRAL		TRAMIE		TRAPENARD +	
TRAMAILLE		TRAMON +		TRAPES +	
TRAMELE		TRANAT		TRAPOT	
TRANCHANT +		TRANCHE +		TRASIC +	
TRANCHARD +		TRANES		TRAUCHECOSTE	
TRANCHESEC		TRANIBOUZE		TRAUCHESEL	

TRANIE	+		TRANIE	+		TRAUCHESEL	
<u>TRANIER</u>	+		TRANIER	+		TRAUCHESET	
TRANIERE			TRANOUP			<u>TRAUCHESSEC</u>	
TRANIES			TRANSTROU			TRAUCHESSEL	
TRANQUILE			TRANUGE			TRAUCY	
TRANQUILLE	+		TRANUSE			TRAUQUESSEL	
TRANSOUTROT			TRANUZE			TRAVAGLIO	
TRAPANEL			TRANUZI			TRAVERSIER	+
TRAPAS			TRAPE	+		TRAVIER	+
TRAPEMIRE			TRAPEN			<u>TRAZIC</u>	<u>TRAZIC</u> +
TRAPES	+		TRAPES	+		TRAZIT	+
TRAPET	+		TRAPET	+			
TRAPI	+		TRAPI	+			
TRAPIE	+		TRAPIE	+			
TRAPIES			TRAPIT				
TRAPIS			TRAPOUX				
TRAPON	+		TRAPPY	+			
TRAPOU	+		<u>TRAPY</u>	+	<u>TRAPY</u>	+	
<u>TRAPP</u>	+	<u>TRAPP</u>	TRARIEU				
TRAPPEL			TRARIEUX	+			
TRAPPEY			TRASSAC				
TRAPPY	+		TRASSAGNAC	+			
<u>TRAPY</u>	+	<u>TRAPY</u>	TRASSI				
TRASIC	+	TRARBACH	TRASSONDAINE				
TRASME		TRARIEUX	<u>TRASSY</u>	+	<u>TRASSY</u>	+	
TRASSE		TRASSOUDAIN	TRAUCOU	+	TRATAPEL	+	
TRASSOUS		TRASSY	TRAUPEL		TRAUCOU		
TRATAPEC			TRAVAIL	+			
TRATAPEE			TRAVAILLARD				
<u>TRATAPEL</u>	+	<u>TRATAPEL</u>	TRAVAISSIERE				
TRATAPET	+	TRAUCHESSEC	TRAVAUX	+			
TRAUCOU	+		TRAVERCIER	+			
TRAVILHET			TRAVERNIER				
TRAUSSAC			<u>TRAVERS</u>	+	<u>TRAVERS</u>	+	
TRAVAILLE		TRAVANCA	<u>TRAVERSAC</u>	+	<u>TRAVERSAC</u>	+	
TRAVASSAC	+		<u>TRAVERSAT</u>	+	<u>TRAVERSAT</u>	+	
TRAVASSAS		TRAVER	<u>TRAVERSE</u>	+	<u>TRAVERSE</u>	+	
TRAVERCIER	+		TRAVERSIE		TRAVERT	+	
TRAVËRE	+		TRAVERSIER	+			
TRAVERS	+		TRAVES	+			
<u>TRAVERSAC</u>	+	<u>TRAVERSAC</u>	TRAVILLE				
TRAVERSAIN			TRAYSSAT	+			
TRAVERSAIRE							
TRAVERSAT	+						
<u>TRAVERSE</u>	+	<u>TRAVERSE</u>					
TRAVERSIËRE							
TRAVERSIN							
TRAVES	+						
TRAVESSAC							
TRAVESSAT							
TRAVIS							
TRAYIN							
TRAYMOND							
TRAYNAC							
TRAYNE							
TRAYNET							
TRAYNIE	+						
TRAYON							
TRAYOUD							
<u>TRAYSSAT</u>	+	<u>TRAYSSAT</u>					
TRAYSSE	+						
TRAYSSER							
TRAYSSOU							
TRAYT		TRAZIC					



CERCLE GENEALOGIQUE et HERALDIQUE de l'Auvergne et du VELAY
(C.G.H.A.V.)

(fondé en avril 1978 - Association Loi 1901)

Membre de la Fédération des Sociétés Françaises de Généalogie, d'Héraldique et de Sigillographie (FSFGHS)
et filiale de la LIGUE AUVERGNATE ET DU MASSIF CENTRAL -

Membre associé de la Confédération d'Entr'aide Généalogique Rhône Alpes (C.E.G.R.A.)
Membre fondateur de la Fédération Généalogique et Héraldique du Massif Central (F.G.H.M.C.)

ADMINISTRATION: Bureau:

Président: Michel TEILLARD d'EYRY
Secrétaire-générale: Mme. Brigitte ALIZARD
Trésorier: M. Alain PABIOT

SIEGE SOCIAL:

45, quai Carnot - 92210 SAINT-CLOUD.
Tél.: (1) 46.02.02.11 (soir et dimanche)
(à cette adresse doivent être uniquement adressés les textes destinés
à paraître dans le Bulletin et les échanges de bulletins avec les
autres cercles).

SECRETARIAT:

Brigitte ALIZARD - 55, rue du Connétable - 60500 CHANTILLY.
Tél. 44.58.11.05 - (pour toute autre correspondance, joindre une
enveloppe timbrée pour les lettres appelant une réponse).

TRESORIER:

M. Alain PABIOT C.G.H.A.V. - 57, route Nationale - 91290 SAINT-
GERMAIN-les-ARPAJON - Tél. (1) 60.83.02.15.
(règlement des cotisations - demande de bulletins anciens).

I. SECTION REGION PARISIENNE:

Vice-Président: M. Robert LEOTOING - 47 rue d'Yerres - 91230 MONTGERON - Tél (1) 69.03.55.09

Réunions:

Le 1er mercredi du mois à 18h.30
Foyer St. Jacques - 61, bd. St. Jacques - 75014 PARIS - Métro: St. Jacques

Bibliothèque:
de prêt

Le jeudi suivant la réunion mensuelle de 12h. à 18h. - Bibliothèque
THIERS - 27, pl. St. Georges - 75009 PARIS - Métro: St. Georges.

II. SECTION AUVERGNE et VELAY:

Vice Président: M. Christian de SEAUVE - 8, rue Cardinal de Polignac - 43000 LE PUY
(Velay) Tél. 71.09.11.50

CANTAL:

Mme. Joëlle CLERGUE, Présidente de la Société des Amis de la Généalogie
de Haute Auvergne (SAGHA), Archives Départementales du Cantal, rue du 139° R. I. 15000 AURILLAC

PUY de DÔME

Mme. B. LEROY-LAROYE - Rue du 8 Mai - 63590 CUNLHAT - Tél. 73.72.20.87
Monsieur Bernard GASTINEL.

LIVRADOIS-FOREZ:

Responsable: M. Henri PONCHON - 5, rue des Fontenelles - 92310 SEVRES
En Puy-de-Dôme: Thierry REMUZON 63990 JOB
Relevés d'archives: M. Yves GLADEL - 18 bis, Bd. Victor Hugo - 78100 Saint
Germain en Laye.

HAUTE-LOIRE:

M. Christian de SEAUVE (voir adresse ci-dessus)

III. AUTRES DELEGATIONS:

MARSEILLE/PROVENCE:

M. Jacques TEILLARD d'EYRY - 43, rue Dawmier - 13008 MARSEILLE.
Tél. 91.53.48.21

DIRECTEUR DE LA PUBLICATION : Michel TEILLARD d'EYRY

COMMISSION PARITAIRE DE PRESSE: N° 62.218.

IMPRESSION:

Dépôt Légal: OCTOBRE 1987

IMPRIMERIE SPECIALE du C.G.H.A.V.