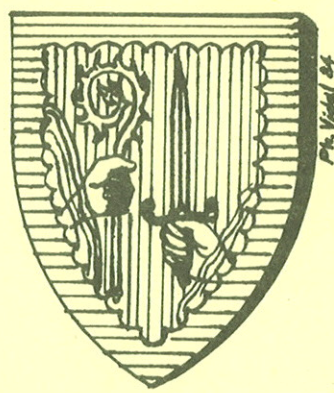


N° 40



*Cercle
Généalogique et Héraldique
de l'Auvergne et du Velay*

45, Quai Carnot - 92 210 Saint-Cloud 602.02/11

"Les générations vivent; le même geste est fait par le grand-père et par le petit-fils; je reconnais des attitudes, des profils, car l'aïeul qui partit vit "en l'enfant qui reste".

Henri BEAUCLAIR

SOMMAIRE

Le mot du Président.....	page 1
Avis.....	page 1 à 2
Dans le cadre du centenaire d'Henri POURRAT.....	page 2 à 3
Corrections à propos du "Spécial Haute-Loire n°2".....	page 4
Chronique du Livradois Forez n°8 par H. PONCHON.....	page 5 à 6
Histoire Généalogique de la famille CUZIN par P.L. POUZET.....	page 7 à 17
Au fil de l'actualité.....	page 18 à 21
Notre carnet.....	page 21
33 ans de dépouillements de revues généalogiques (1er partie A-F) par Michel TEILLARD d'EYRY.....	page 22 à 32
Les députés d'Auvergne à l'Assemblée constituante.....	page 33 à 36
Questions du C.G.H.A.V.	page 37 à 42
Réponses du C.G.H.A.V.	page 43 à 48
LOU PAYS organe du C.G.H.R.Q. (n°25).....	page 49 à 51
Cercle Généalogique et Héraldique du Gévaudan (n°23).....	page 52 à 54
Administration du C.G.H.A.V.	3ème de couv.

CONDITIONS d'ABONNEMENT

Année 1987 : - FRANCE.....150 F.
- ETRANGER.....170 F.
- MENAGES (un seul abonnement).....170 F.
- MEMBRE BIENFAITEUR.....à partir de..300 F.

Règlement : - C.C.P. PARIS 17.492.12 Y
- Chèque bancaire à l'ordre du C.G.H.A.V. adressé au TRESORIER
- M. Alain PABIOT - C.G.H.A.V. - 57. route Nationale
91290 St.-GERMAIN-les-ARPAJON

NUMEROS ANCIENS DISPONIBLES :

N° 1/2/3/ (réimpression les 3).....35 F. + 5,00 (port) = 40,00 F.
N° 4/5/ (réimpression les 2).....45 F. + 5,00 (port) = 50,00 F.
N° 6/7 (réimpression numéro unique).....20 F. + 5,00 (port) = 25,00 F.
N° 10/11/12/13 (réimpression les 4).....70 F. + 7,00 (port) = 77,00 F.
N° 14/15 (chaque numéro).....20 F. + 5,00 (port) = 25,00 F.
N° 17/18/19 (chaque numéro).....25 F. + 5,00 (port) = 30,00 F.
N° 20/21/22 (chaque numéro).....28 F. + 5,00 (port) = 33,00 F.
N° 23 à 29 (sauf 27 et 28. chaque numéro).....35 F. + 5,00 (port) = 40,00 F.
N° 30 à 38 (chaque numéro).....38 F. + 5,00 (port) = 43,00 F.
N° 39 (le numéro).....50 F. + 5,00 (port) = 55,00 F.

Les numéros anciens doivent être commandés au
Trésorier (joindre le règlement nécessaire).



LE MOT DU PRESIDENT

En dépit de la pluie qui ne nous a pas davantage épargnés que le reste de la France, notre IX° AG qui s'est déroulé les 13 et 14 Juin à CHAVAGNAC-LAFAYETTE peut être considérée comme ayant été d'un excellent crû. Un compte-rendu détaillé vous en sera fait dans le n°41 du 3° Trimestre.

Mais déjà il nous faut penser à celle de l'an prochain qui sera en même temps l'occasion d'un petit retour en arrière puisqu'alors notre Cercle, votre Cercle, aura dix ans ! Je ne suis pas trop fétichiste mais, néanmoins, ce n'est pas sans une certaine émotion que le fil de ces dix années, avec leurs bons et moins bons moments, avec le souvenir de ceux qui nous ont quittés en route, avec les joies et les peines qui sont le résumé de la vie, repassera alors devant mes yeux. Mais n'anticipons pas ! En tout cas ce sera sans doute un retour aux sources puisqu'il est fortement envisagé que ce dixième anniversaire soit célébré en Région Parisienne. Nous en reparlerons.

A l'approche d'un été qui fait preuve jusqu'à ce jour d'une timidité vraiment frigorifiante, je souhaite cependant à tous d'excellentes vacances, ensoleillées si possible, studieuses et profitables à nos recherches si vous en avez l'occasion, et en tous les cas renosantes afin d'aborder la rentrée dans les meilleures conditions.

Généalogiquement vôtre
Michel TEILLARD d'EYRY

AVIS

Il est paru ! L'Index des noms cités dans le "Dictionnaire des fiefs" du Comte A. de REMACLE. Cet index, joliment présenté sous une couverture illustrée en couleur dûe à notre ami Philippe VIDAL, sera un document indispensable pour tous ceux qui possèdent, ou souhaitant consulter, le fameux "Dictionnaire des fiefs de la Basse Auvergne" du Cte A. de REMACLE paru en 1941 et aujourd'hui introuvable. Disponible franco de port au prix de 90 Frs. au Siège Hâtez-vous ! le nombre d'exemplaires est limité et déjà de nombreuses souscriptions ont été enregistrées.

TABLE DES NOMS 1981 - 1982 - 1983*

Elles est parue! Elle contient environ 6000 noms répertoriés alphabétiquement avec les références des bulletins (N°15 à 26 auxquels elle renvois. Document indispensable. Vous pouvez vous le procurer dès à présent en adressant 60frs. par chèque ou C.C.P. à l'ordre du C.G.H.A.V. au Trésorier du Cercle: M. Alain PABIOT, 57 route Nationale, 91290 Saint-Germain les Arpajon. Ou au siège social.

Hâtez-vous il n'y en aura peut-être pas assez pour tout le monde !

* Une première table couvrant les années 1978 à 1980 avait paru en 1983 mais est épuisée.

2e édition du "Répertoire des familles étudiées par les adhérents du C.G.H.A.V., du C.G.H.R.Q. et du C.G.H.G.

Cette 2ème édition, revue et amplifiée par rapport au Répertoire paru en 1984 (épuisé) vient de paraître. Près de 3500 familles étudiées avec l'indication des lieux d'origine, des dates et du nom et adresse des chercheurs. Un ouvrage lui aussi indispensable. Disponible au Siège ou auprès du Trésorier au prix de 70Fr.

Adhérents du C.G.H.A.V. : Le Cercle consent des efforts importants pour mettre à votre disposition des travaux inédits et de qualité. Leur financement coûte cher en attendant que vos ordres d'achat permettent au Cercle de se rembourser. Aussi soulagez ses finances en n'hésitant pas de votre côté à commander ces divers ouvrages. Merci de votre compréhension et de votre sens de la solidarité.

Dernière Minute ! Vient de paraître ...

L'ouvrage "Les Auvergnats de Paris, hier et aujourd'hui" publié par la Ligue Auvergnate et du Massif Central à l'occasion de la célébration de son centenaire vient de sortir. Vous découvrirez dans ce livre, sous la préface du Président Valéry GISCARD D'ESTAING, l'histoire des Auvergnats de Paris depuis la fin du siècle dernier et les multiples facettes de leur organisation actuelle à Paris avec leurs filiales (au nombre desquelles se trouve le C.G.H.A.V.), leurs amicales, leurs paroisses, leurs groupes folkloriques et les traditions musicales qu'ils contribuent à maintenir et parfois à faire revivre. Vous visiterez également en lisant ce livre les maisons de l'Auvergne, de l'Aveyron, de la Lozère et du Limousin à Paris, véritables antennes et vitrines de notre Province dans la Capitale.

Vous découvrirez les Auvergnats nombreux que Paris a rendu célèbres, dans les domaines les plus variés, pendant ce 20^{ème} siècle. Et vous saurez évidemment tout ou presque sur ce qui a fait la réussite incontestée des Auvergnats dans la limonade. Sans compter d'autres passages inédits sur l'identité et la culture auvergnate. Avec en prime plus de 150 photos. en un mot la Saga des Auvergnats de Paris.

Un splendide ouvrage de 250 pages, format 21 x 29,7 vendu au prix incroyablement bas de 135 Frs. franco de port (100 Frs. pris sur place).

Le commander au Siège social en joignant votre règlement. N'attendez pas !

DANS LE CADRE DU CENTENAIRE d'HENRI POURRAT



La célébration du centenaire d'Henri POURRAT le 7 mai 1887 à Ambert (63) bat son plein. De nombreuses manifestations ont déjà eu lieu, un timbre (représentation ci-contre) a été gravé, des articles multiples sont publiés, des émissions radiophoniques sont diffusées etc. Sans prétendre reprendre le très beau programme publié à l'occasion de ce centenaire, nous indiquons ci-dessous à l'intention de nos lecteurs quelques unes des manifestations auxquelles ils pourront participer s'ils se rendent en Auvergne au cours des mois d'été ou s'ils souhaitent suivre le programme du centenaire à la rentrée.

Henri Pourrat à Ambert (63600)

L'exposition "Henri Pourrat à Ambert" situe l'écrivain dans son milieu ambertois.

Les thèmes retenus évoquent, sous forme de tableaux, de textes et d'illustrations, l'entourage familial, le cercle des amis, les œuvres et s'attachent notamment à reconstituer un Henri Pourrat insolite.

1^{er}-31 juillet

Salle d'Exposition de la Mairie.

1^{er}-31 août

Moulin Richard de Bas, salle d'Exposition.

**Masques et marionnettes
de Françoise Glière
Dessins et peintures
de Jacques Poinson**

1^{er}-15 août

Ambert, Mairie.

Saint-Germain-l'Herm (63630)**Dixième Festival dédié
à Henri Pourrat**

Le Dixième Festival artistique et culturel dédié à Henri Pourrat qui a lieu du 13 au 21 août est réalisé en coproduction avec le Parc naturel régional Livradois-Forez.

Trois expositions sont présentées au public :

- L'Auvergne vue par Henri Pourrat et Albert Monier ;
- Henri Pourrat : l'homme et l'œuvre ;
- *Gaspard des Montagnes* vu par les élèves du Collège de Saint-Germain-l'Herm.

Le 13 août : ouverture. Jour de dédicaces et d'inaugurations des diverses expositions, tout spécialement consacré à Henri Pourrat avec :

- une animation folklorique : participation de Dominique Borel, professeur de vielle au Conservatoire ;
- une conférence sur *Gaspard des Montagnes*, donnée en soirée par Jean Anglade ;
- un spectacle "son et lumière" consacré au *Château des Sept Portes*, réalisé par les Saint-Germinoises.

13-21 août.

Henri POURRAT en Haute-Loire**La Chaise-Dieu (43160)****Exposition Henri Pourrat -
Mario Versepuy**

15 juillet-15 septembre.

XXI^e Festival de La Chaise-Dieu.

Dans le cadre du XXI^e Festival de La Chaise-Dieu un concert est donné en hommage à Henri Pourrat par un orchestre prestigieux.

Ce concert se situe dans la deuxième partie du Festival consacrée aux œuvres symphoniques. Il est susceptible d'être retransmis par Radio France.

Henri POURRAT à Paris**Le monde à l'envers
dans « Le Trésor des Contes »
d'Henri Pourrat**

Cette exposition est organisée par la Bibliothèque municipale et interuniversitaire de Clermont-Ferrand en collaboration avec la Bibliothèque de l'Arsenal.

1^{er} octobre-14 novembre

Bibliothèque de l'Arsenal, 1, rue de Sully,
75004.

**Exposition Henri Pourrat
Mario Versepuy, au PUY (43000)**

Les éléments de cette exposition sont constitués par l'exposition organisée par le C.R.D.P. -- Henri Pourrat, sa vie, son œuvre -- et par un complément qui met en valeur les rapports privilégiés qu'il y eut entre Henri Pourrat et Mario Versepuy.

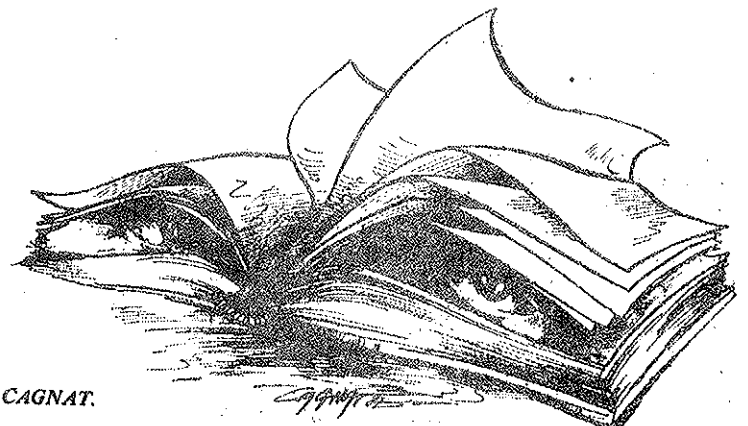
21 septembre-10 octobre.

Concert Mario Versepuy - Henri Pourrat
sous la direction de Michel Camatte.

Début décembre.

**Exposition Henri Pourrat
Mario Versepuy à Brioude (43100)**

Novembre.



CAGNAT.

CORRECTIONS A PROPOS DU " SPECIAL HAUTE-LOIRE N°2 "

Certaines erreurs, omissions ou difficultés de lecture s'étant glissées dans la publication de l'excellent article de Madame Gabriëlle DENAND sur la famille ALIROL, ce dont nous la prions de bien vouloir nous excuser, nous publions ci-dessous, à sa demande, la liste de ces erreurs en priant nos lecteurs de bien vouloir rectifier le texte original paru dans le n° 39.
Erratum "A MOI AUVERGNE!" n°39

- p.9 IIème ligne après Jacques II ajouter x Marguerite MERLE
- p.10 I,2,3. Guillaume 10 enfants au lieu de n
- p.11 I.I.3.2. ajouter après François BOUSSOULADE : x 26.5.1794
I.I.3.4. supprimer x 26.5.1794
I.I.3.5. au lieu de x 3.8.1819 lire 3.8.1809
- p.15 dans encadré lire ENJOLVY
- p.16 pour I.2.2.13.17 lire + 28.12.1897
sous les gravures lire Jean BUREL et non Jean BOREL
- p.17 I;I.3.1.2.1. 4ème alinéa après VALLAT au lieu de fille de Raymonde lire, une fille Raymonde.
- p.23 4ème ligne au 4ème alinéa ajouter, après brûler les uns : et escourcher les autres aiant , avec toutes les peines du monde pu...
- p.28 la signature de Jacques II ALIROL doit être remise tout en haut à côté de celle de son frère Jacques ALIROL.
celle de J. Cl ALIROL x Marguerite GERBIER doit être placée à côté de celle de Joseph ALIROL x M.A. CHANAL, il s'agit de 2 enfants du couple Jacques ALIROL x Marie MARCET, chaque descendance de chacune des lignées, suivant.
- p.29 Replacer I.2.2.13.4.4. sous la colonne de gauche.
- p.30 dans la note lire Espaly au lieu de aux Espaly
- p.31 1er alinéa au lieu de M VI 45 lire M VIc 45
4ème alinéa au lieu de bourretier lire bonnetier
- p.35 supprimer les renvois qui n'ont pas été portés, au lieu de (2) mettre série H Hospices du Puy et (3) étude A.B.L. sur famille PRADIER et des abbés JARROT et P NIVIANNE.
au sujet du baptême de Antoine MAZOUYER :
les parrains ne sont pas des saints mais des sieurs (Sr au lieu de St) au lieu de Commes lire commis...à ceste effect
la marraine est Mademoyselle Catherine d'ORVY
- p.36 dans repères chronologiques :
lire : peste au Puy Jean BUREL au lieu de BURD
: A. de SENECTERE au lieu de SENEDEREC+
sous Georges PRADIER (x Cath. d'ORVY) au lieu de notaire d'endroit lire notaire et dr en droit.
en haut à droite au lieu de Etienne MADICIS lire Etienne MEDICIS.
au lieu de sermon funèbre de François 1er, lire service funèbre de François
- p.37 3ème alinéa 2ème lire advocats au lieu de avocats
4ème alinéa 2ème ligne lire ainsin(=ainsi) au lieu de amsin
5ème alinéa lire deuément collationné au lieu de dunément collatioinné.
- p.40 3ème alinéa 3ème ligne lire robe de drap visonnée au lieu de veslours
dans le tableau généalogique
mettre x à P. BRUN sous Valence à supprimer sous Vidalle
Georges x Ysabeau BONNEFOUX.
dernier alinéa 1ère ligne lire tanneur et hoste au lieu de tanneur d'hoste, avant dernière ligne au lieu de basteur, lire bastier.



V° Rencontres Généalogiques

Elles sont fixées au dimanche 20 septembre 1987 à VOLLORE-VILLE. Les participants des années précédentes et toutes les personnes qui se seraient faites connaître recevront une convocation individuelle dans le courant du mois d'août.

Bibliographie

Beaucoup d'articles, d'édition ou de réédition au cours des derniers mois :

- NOUARA, chroniques d'un antique village papetier, de Claude DRAVAINE. Cet ouvrage paru en 1927 était devenu introuvable. Il a été réédité en juin 1986, à un prix modique, aux Editions Aux Amoureux de Science. Il faut lire ce livre qui évoque la vie des papetiers autrefois autour d'Ambert et celle des GOURBEYRE, parents de l'auteur.

- Le MAITRE du PAIN de Lucy ACHALME, relatant la fin des communautés familiales agricoles. Au travers de l'histoire de Victorine, c'est le témoignage de la vie quotidienne dans une communauté agricole de la montagne thiernoise. Le Mouistre, gardien des traditions, se trouve confronté aux désirs d'individualité de ses parsonniers, qui vont rejoindre les petites usines des gorges de la Durolle. Cet ouvrage est réédité par l'Association Populaire d'Escoutoux. BP 113 . 63308 Thiers Cedex (72F + 11,30F port)

- Dans le numéro 1987 des chroniques historiques d'Ambert publiées par le GRAHLF, j'ai relevé plusieurs articles d'histoire.

* Les Droits seigneuriaux de la forêt de Montrodes (Job)

* Le souvenir de Mandrin en Livradois

* Naître, vivre et mourir à St. Ferréol des Côtes au 18° siècle

* Mémoire sur la révolution à Marsac.

- Dans le tome I (1985) des Mémoires de l'Académie des Sciences de Clermont Ferrand, intitulé "Mélanges offerts à Pierre François FOURNIER", il faut noter une douzaine de chapitres fort intéressants écrits par les meilleurs historiens de l'Auvergne, parmi lesquels : Les villes d'Auvergne à la fin du moyen âge vues à travers les lettres de rémission (Pierre Charbonnier), le poids des guerres de religion en Basse Auvergne (Jean Eric Iung), les lectures d'un magistrat riomois du XVII° siècle (Françoise Leclercq). En ce qui concerne notre petite région, j'ai noté un court article de Lucien Drouot "Les droits de justice des seigneurs d'Olliergues sur Augerolles", d'après un document de 1309-1315. Il est fait état de plusieurs hameaux, la plupart non identifiés pour l'auteur mais Piboulet existait sous le nom de Podio Bolet.

- Aux marges de notre région, je signalerai également un ouvrage du Docteur Pierre BASSIN "Une famille, un village en Limagne, Lussat" (1986, Clermont-Reproduction). A travers l'évocation de ses ancêtres, dont il a établi un vaste tableau généalogique, le Docteur Pierre BASSIN fait revivre un village de Limagne sur cinq siècles. (Dr. Pierre BASSIN, 16, rue du Maréchal Foch - 63000 Clermont-Ferrand).

Tables de mariage et de dépouillements

De nouvelles tables de mariage sont disponibles. La liste ci-dessous complète celle publiée dans le n°38.

Code INSEE	Nom de la Commune	Périodes disponibles	Nombre de mariages	Nombre de pages
63037	BERTIGNAT	1730 - 1771	417	11
63038	BESSE en CHANDESSE	1710-17, 1719, 1721, 1726, 1729	127	3
63151	ESCOUTOUX	1694 - 1727	389	9
63154-63297	ESPIRAT - REIGNAT	1654 - 1674, 1685 - 1792	888	22
63162	FOURNOLS	1730 - 1770	475	11
63179 B	JOB (La Tour Goyon)	1666 - 1729	78	3
63256	NOVACELLES	1695 - 1703, 1706 - 1712	74	2
63340	ST. ETIENNE/USSON	1687 - 1709	161	4
63448	VERNET LA VARENNE	1693 - 1703, 1705 - 1715	180	5
63454	VERTOLAYE	1611-13, 1630-51, 1661-69, 1670-99	228	8
63469	VOLLORE	1620 - 1659	569	13

Au 15 mai, c'est donc 10400 mariages qui sont disponibles sous forme de tables (1900 avant; 5300

de 1670 à 1729; 3200 de 1730 à 1792).

La plupart des communes citées ont d'ailleurs été relevées complètement mais les tables ne sont pas encore établies car le travail de saisie informatique est particulièrement long. D'autres communes non citées dans ce numéro ou le numéro 38 ont été dépouillées ou sont en voie de l'être (Aubusson d'Auvergne; Ceilloux; La Chapelle Agnon; Cunlhat; St. Jean des Ollières etc...). Nous nous excusons auprès de nos lecteurs en ce qui concerne CEILLOUX, annoncé par erreur dans le n°38. Un remarquable travail a été réalisé par Jean Noël MAYET mais la table de mariages n'est pas réalisée.

Dans cette nouvelle liste, on peut également constater que nos tables débordent le LIVRADOIS-FOREZ (ESPIRAT, ST. ETIENNE SUR USSON; BESSE, et d'autres bientôt). Nous en sommes fort heureux. Cette initiative fait boule de neige et nous recevons spontanément de nombreux documents d'adhérents ou d'organismes, c'est le cas par exemple de la commune de Combrailles relevée par la section généalogie de l'Association sportive et culturelle de l'Équipement (ASCEE), qu'elle en soit remerciée.

Nous tenons également à disposition des chercheurs une table manuscrite des baptêmes de Cunlhat de 1670 à 1757 classés par patronymes, mais sans filiation (c'est à dire uniquement nom, prénom, date de baptême). Ce remarquable travail de notre ami Georges GROLET représente 6981 baptêmes et comporte 76 pages, (Expédition 100 Frs. tout compris). Nous publierons dans un prochain numéro la liste des patronymes avec leur fréquence.

Toute correspondance concernant ses tables et leur règlement sont à effectuer à Henri PONCHON, 5, rue de Fontenelle - 92310 SEVRES.

Généalogie POURRAT

A l'occasion du centenaire de la naissance d'Henri POURRAT, nous publierons dans le prochain numéro des quartiers très complets de l'écrivain établis par l'équipe des généalogistes du Livradois-Foréz.

Les noms de famille de VALCIVIERES

De 1606 à 1792, 1805 mariages ont été célébrés à Valcivières. Grâce aux relevés effectués par Mr. et Mme. DEGEORGES, une table de ces mariages a été réalisée.

Ces 1805 mariages représentent 3610 personnes (parfois peut-être les mêmes suite des remariages). Ainsi que nous l'avons fait pour Ceilloux dans le n°38, il est intéressant d'indiquer à nos lecteurs les noms les plus couramment rencontrés. Ce qui frappe le lecteur de la table est le poids tout à fait considérable de certains patronymes comme pour Ceilloux, cinq patronymes couvrent à eux seuls plus de 40% des époux ou épouses. Ce sont :

* GOURBEYRE	417 fois
* ARTAUD	408 fois
* CHEVALEYRE	295 fois
* MATHEVON	188 fois
* VOLDOIRE	159 fois

Nous trouvons ensuite et par ordre de fréquence décroissante :

BERNARD (154), BONNETON (140), FAURE (124), FAYE (109), EPISSE (91), BOISSADIE (72), BEGOUNIN (62), DAUPHIN (57), MISSONIER (53), CHANTEMERLE (50), COERCHON (46), CHAMBON (41), OVILLE (35), GOUNY (35), PIRETTE (33), SOLVICHE (30), BEAL (27), BALLAY (26), THIBERT (24), DESMOULINS (21), CLOUVEL (21), LAFARGE (20), RODARIE (20), VAISSIER (18), DUPUY (18), DEFAYRE (18), JOUBERT (17), PEGEON (17), TOURNEBISE (17), MORON (16), PICHOIR (15) TRUNEL (15), DOUARRE (15), BERTHEOL (15), POLVAREL (14).

C'est au total 263 noms différents que nous rencontrons pendant ces deux siècles à Valcivières.



Histoire Généalogique de la famille CUZIN depuis 1600 dans les paroisses de
 GRANDVAL, JOB, LA TOUR GOYON, VERTOLAYE, THIOLIÈRES, BERTIGNAT etc.
 par P.L. POUZET (n°77)

Le patronyme CUZIN est répandu. On trouve les formes anciennes COUSIN, CUSIN, CUZIN. CUZIN est une variété méridionale de "cousin", probablement sobriquet, à l'origine, plutôt qu'indicatif de parenté, car, au moyen-âge, "cousin" s'employait comme appellatif familial.

Le patronyme est présent dans toutes les provinces, avec quelques variantes: COUSI en Seine et Seine & Oise; COUSYM ou COSYNS en Flandre, etc.

L'étymologie se trouve dans le latin vulgaire *cosinus, forme familière abrégée du latin classique cōn-sobrīnus = "cousin germain" (du côté maternel), issu lui-même du substantif *con-sugrīnos, qui a la même signification. La racine en est le latin soror, issu de *sugr, qui signifie "sœur", mais aussi "cousine" (Cf. Ovide, Métamorphoses 1,351).

Le nom de famille est attesté en Forez dès le XIII^e siècle et sans interruption depuis:

- Jacquemet CUSINS, clerc, cité à Montbrison en février 1288
- "le courtil de Pierre CUZI", près de Montvianey, le 27 avril 1318
- "dictus CUSIN", 1350, à St Hâon; on le trouve également à Panissières (1334), Pradines (1294), Chazelles-sur-Lyon (1424); Izieu (1597), etc., etc.

Un Henri CUSIN, 22 ans, chapelier à Lyon, est condamné à mort par le Comité Révolutionnaire de Lyon le 11/12/1793; on sait que ce tribunal condamnait sur simple dénonciation ou même sans motif du tout; le seul verdict était la mort.

Dans notre plus proche région, le berceau de la famille qui nous occupe se trouve au village de l'Épinat, dans la paroisse de Grandval; la famille essaïma vers Bertignat, La Tour Goyon, Job, Vertolaye, le Forez.

Dans l'état actuel de nos connaissances, nous en ferons remonter l'origine au suivant:

I.- Léonard CUSIN

décédé avant 1666 et dont on ne sait rien, sinon qu'il fut marié à

Antonia MAISTRON, veuve de Jacques PERROTIN; ils eurent probablement pour fils le suivant

II.- Jean CUSIN

décédé au village de l'Épinat (Grandval) le 16 novembre 1675; il fut marié avant 1638 à

Jeanne DIXERIE, qui lui donna au moins les enfants suivants:

1. ~~Guillaume~~, qui suit
2. Annet, né vers 1650, décédé avant 1710; il était laboureur à l'Épinat; il fut la tige de la branche cadette, qui sera rapportée plus loin.
3. Jeanne, également de l'Épinat, mariée à Alexandre DARROT; elle est encore citée en 1686/87
4. Claude, de l'Épinat, mariée vers 1660 à Damien GARDE
5. Marie, de l'Épinat, mariée avant 1656 à Damien CHARRETIER, charpentier à Sabatier (Grandval), né vers 1627, décédé le 11/12/1682
6. Antoine, né vers 1642, qui formera la seconde branche cadette (voir plus loin)
7. Anne, mariée vers 1660 à Benoit IMBERDIS, de l'Imberdis (Le Monestier), fils de Claude, né le 3 mars 1630; il est encore à l'Imberdis en 1684, mais on le trouve la même année laboureur métayer à Piessat (Bertignat); il habite au domaine de Brussat en 1689
8. Sébastien, présent à Job le 11 septembre 1696 au mariage de ses neveux Jean et Antoine CUSIN

III.- Guillaume CUSIN

né, probablement à l'Épinat, vers 1638/42, décédé à l'Épinat le 15 juin 1692; sabotier et journalier à l'Épinat, métayer au bourg de St Amant-Roche-Savine; après son premier mariage, il revint habiter à l'Épinat; il fut marié deux fois:

I. à Françoise GIRODIAS, née vers 1644, décédée le 25/5/1684, fille d'Antoine, sabotier à Bertignat, et de Jeanne VIDAL; sont venus de cette première union:

1. Jeanne, née à l'Épinat le 11 décembre 1664
2. Jean, qui suit
3. Damien, né le 20/7/1673, décédé le 6/3/1743; il est parrain à Job, le 11/6/1707, de son neveu Damien CUZIN, fils de son frère Antoine et de Gabrielle COMBES; il fut également marié deux fois:

I. à Thiolières, le 31/8/1704, à Claude DUCHAMPY, fille de Claude, de Thio-lerettes (Thiolières), et de Marie DESCOTTES; on connaît de ce premier mariage:

31. Jean, né à Thioierettes le 8/6/1705
32. Jean, né à Thioierettes le 26/5/1709

II. à Thiolières, le 25/8/1716, à Marie COSTILLE, née vers 1692, décédée le 3/6/1752, originaire de Boutonnargues (Bertignat) et probablement veuve d'Antoine FLOUVAT; vinrent de cette seconde union:

- 33. Annet, né à Thiolerettes le 11/4/1717, décédé le 31/7/1783, marié à Bertignat, le 1/10/1743, à Michelle MEJASSOLE, de Partilles (Job), fille de Jean et de Marguerite VIMAL, dont
 - 331. Marie, née le 30/8/1745
 - 332. Damiane, née le 11/9/1748, décédée le 11/5/1810, mariée à Bertignat, le 21/9/1773, à Joseph CLAUSTRÉS, né vers 1747, de Boutonnargues, fils de Georges et d'Anne BROUSSE
- 34. Antoine, né à Thiolerettes le 11/4/1717 (jumeau du précédent)
- 35. Anne, née le 12/9/1720
- 36. Anne, née le 28/4/1722
- 37. Marie, qui eut un fils naturel
 - 371. Pierre, né le 19/1/1750
- 38. Jeanne, née à Thiolerettes le 16/6/1726
- 39. Damiane, citée en 1748
- 4. Antoine, né le 3/1/1670, marié à Job, le 11/9/1696, à Gabrielle COMBES, fille de Jehan, de la Visseyre; elle lui donna
 - 41. Damien, né à Job le 11/6/1707
 - 42. Jean, né à Job le 26/6/1719
- 5. Jeanne, née au bourg de St Amant le 26/1/1677
- 6. Pierre, né le 11/5/1680

II. Guillaume CUSIN se remaria à Grandval, le 11/8/1685 à Jeanne POUSET, née vers 1663, fille de Jacques et de Marie BOSDONAT, du bourg de Bertignat, de laquelle il eut les enfants qui suivent:

- 7. Antoine, né à Grandval le 14/2/1687
- 8. Blaisie ou Blaisne, née le 29/4/1688
- 9. Antoine, né à Grandval le 12/4/1690
- 10. Jean, né vers 1686, décédé le 18/6/1692

IV.- Jean CUSIN

né à l'Epinat le 3/8/1667; il habite la Vialette (Job) en 1716; il se maria à Job, le 11/9/1696, à

Clauda COMBES, fille de Jehan, de la Visseyre; elle était la sœur de Gabrielle COMBES, femme de son frère Antoine, comme nous l'avons vu ci-dessus; on connaît de ce mariage:

- 1. Jeanne, née à la Visseyre le 24/5/1699, décédée au même lieu le 2/7/1699
- 2. Françoise, née à la Vialette vers 1716; elle y habite encore lorsqu'elle épouse à Bertignat, le 7/11/1746, Claude DUPUY, fils de Jacques et de Françoise TAILLAN-DIER, du Perrier (Bertignat)
- 3. Damien le Jeune, qui suit

V.- Damien CUSIN le Jeune

journalier aux Chabriers (Job) en 1741, puis à Clamoux (1745); marié à Job, le 7/11/1741, à Jeanne RIMBAUD, née à Rabousse (Job) le 26/8/1712, fille de Damien et de Clauda CHESLES; on leur connaît les enfants suivants:

- 1. Damien, né à Clamoux le 15/1/1745
- 2. Vital, qui suit

VI.- Vital CUSIN

décédé aux Fraisses (Job) le 20/12/1787, marié à Job, le 13/9/1774, à

Antoinette SETIER, née au Dardat (Vertolaye) le 6/10/1750, décédée le 7/10/1818, fille de Claude al. Jacques et de Louise BEAL; on peut supposer que ce fut une maîtresse femme, car c'est elle qui donna aux CUSIN ultérieurs leur sobriquet de SETIER ou CHITEY (prononciation patoise); de nos jours encore les CUZIN étaient appelés CHITEY. En voilà l'origine. On connaît de ce mariage:

- 1. Michel, né vers 1779, décédé aux Fraisses le 11/9/1823; il était cultivateur et marchand aux Fraisses et épousa à Ambert, le 2 germinal an V (22/3/1797) Antoinette SOLVICHE, décédée le 1/12/1827, fille de Noël et d'Anne VIALLET ou VIALLON; ils eurent pour enfants:
 - 11. Damien, né aux Fraisses le 19 frimaire an X (10/12/1801)
 - 12. Antoinette, née aux Fraisses le 9 brumaire an XII (28/10/1803), mariée à Job, le 26/1/1830, à Julien BEAL, né aux Fraisses le 22 nivose an VI (11/1/1798), fils de Jean-Baptiste et de Jeanne Marie BON

13. Jeanne, née aux Fraisses le 11/2/1806
14. François, né aux Fraisses (date inconnue)
15. Anne, née le 11/2/1811
16. Antoinette; née le 27/5/1817
17. Baptiste, né le 21/6/1819
18. Antoinette, née aux Fraisses le 29/1/1822
2. **Damien**, qui suit
3. Marie, des Fraisses, qui eut un enfant naturel
31. Françoise, née aux Fraisses le 8/3/1810

VII.- Damien CUSIN

né aux Fraisses le 16/4/1782, décédé à Marat le 10/5/1819, marchand aux Fraisses, marié à Job, le 7 messidor an XIII (26/6/1805) à

Jeanne **NISSONNIER**, née aux Saignes (Marat) le 22/3/1774, décédée aux Fraisses le 23/1/1850, fille de Jean et de Marie GILBERTAS. On ne connaît de ce mariage que les deux enfants qui suivent:

1. Marie, née le 8/2/1807
2. **Sébastien**, qui suit

VIII.- Sébastien CUZIN

né aux Fraisses le 24/6/1809 à 8 h du matin, décédé aux Fraisses le 10/9/1893, marié à Mayres, le 8/9/1835, à

Jeanne **NICOLIAU**, née au Montel (Mayres) le 20/4/1811, décédée le 19/6/1868, dentellière, fille d'Antoine et de Catherine THOMAY; ils n'eurent qu'un enfant connu

1. **Antoine**, qui suit

IX.- Antoine CUZIN

né à Mayres le 6/6/1836; il revint avec son père aux Fraisses, où il était propriétaire en 1860; il se maria deux fois et d'abord à Job, le 26/7/1859, à

I. **Françoise** **POURREYRON**, née à Cruxiois (Job) le 27/4/1837, décédée au même lieu le 13/8/1863, fille de Jean et d'Antoinette TRUNEL; il vint de ce premier mariage

1. Sébastien, né aux Fraisses le 3/4/1860, décédé au bourg de Vertolaye le 28/2/1920, tailleur de pierres à Vertolaye en 1892; marié à Job, le 18/4/1885, à Jeanne Marie RAYNAUD, née au Garret (Vertolaye) le 25/3/1859, demeurant couturière au Garret, fille naturelle d'Antoinette RAYNAUD; elle lui donna

11. Antoinette Clémentine, née au bourg de Vertolaye le 12/4/1892, décédée au même lieu le 14/6/1911

II. Antoine CUZIN se remaria à Job, le 25/1/1868, à Claudine GOURBEYNE, née à l'Artaudie (Valcivières) le 10/7/1843, décédée à Lyon (3e) en 1933, fille de Jean et de Marie CHANTE-MERLE; on connaît de ce second mariage

2. Marie (1868-1918), mariée à Lyon à Jean SOLLELIS (1864-1918), fils de François et de Catherine GRANGE
3. **Jean-Baptiste**, qui suit
4. Antoinette, née en 1880, mariée à Lyon à Théodore CARCAGNOZ, dont elle n'eut pas d'enfants; elle avait eu avant mariage
 41. Antoine
5. Hermine, morte jeune
6. Maria, mariée à Lyon à Emile VALLET, dont elle a eu deux enfants
7. Jeanne, née en 1870, mariée deux fois
 - I. à N... LEUROT, dont deux enfants
 - II. à Jules BERETTA, ébéniste à Lyon; mariage sans enfants
8. Euphrasie, mariée à N... DARBOUT, dont deux enfants

X.- Jean-Baptiste CUZIN

né aux Fraisses le 15/3/1873, décédé en 1929, tailleur de pierres, marié à Job, le 18/11/1899, à

Jeanne Marie **CHAPPAT**, née aux Fraisses le 27/1/1878, décédée en 1959, fille d'Antoine et d'Anne Marie DOMAZON; sont venus de ce mariage:

1. Antoine, mort jeune
2. Sébastien, mort jeune
3. 1 fille, morte au berceau
4. **Antoine Alphonse**, qui suit

5. Raymond, décédé tout jeune
6. ~~Gustave~~, qui forme la branche CUZIN-FAURE
7. Jean, né en octobre 1910, tailleur de pierres aux Fraisses, puis entrepreneur de taillage de pierres à la Pugerie (Job), marié à Job à Maria DAUPHIN, dont il a eu
 71. Madeleine, née en décembre 1937, mariée à Marcel RAGE, fils de Lucien
 72. Denise Marie Louise, née en décembre 1940, mariée à Job le 14/4/1962 à Jean Jules BERTHEOL, né à la Croix de la Faye (Vertolaye), le 21/8/1937, fils d'Eugène Marius et d'Anna Eugénie Marthe FOURNET-FAYARD
8. Jeanne, née en octobre 1911, mariée à Marius MATHIAS, dont un fils

XI.- Antoine Alphonse CUZIN

né aux Fraisses en 1904, décédé au même lieu le 3/3/1957, tailleur de pierres, marié à Job à Eugénie DUPIC (1907-1974), dont il a eu

1. Jeanne, née en 1929
2. Jean, né en 1932
3. Simone, épouse SEACH
4. ~~Marcel~~, qui suit
5. Janine

XII.- Marcel CUZIN

né à Job le 3/4/1941, employé de la S.N.C.F., marié à Courpière (63), le 2/10/1965, à Christine ROCHE, née à Ferrières-sur-Sichon (03) le 24/2/1948, dont

1. Isabelle, née à Vichy (03) le 13/8/1966
2. Christophe, né à Vichy le 9/10/1969
3. Nathalie, née à Issoire (63) le 6/4/1972

Branche CUZIN - FAURE

XI.- Gustave CUZIN

né aux Fraisses en septembre 1909, y décédé le 24/3/1983, tailleur de pierres, marié à Job à Maria FAURE, dont il a eu

1. Guy, qui suit
2. Christiane
3. 1 fils

XII.- Guy CUZIN

né aux Fraisses le 10/8/1939, marié le 21/7/1962 à Raymonde DUBIEN, née à Olliergues le 12/4/1942, dont

1. Noël, né à Ambert le 25/12/1962, employé à la S.N.C.F.
2. Patricia, née à Clermont-Ferrand le 30/11/1963
3. Laurent, né à Clermont-Ferrand le 11/2/1966

PREMIERE LIGNE CADETTE

III.- Annet CUSIN

fils de Jean et de Jeanne DIXMERIE, comme on l'a vu page 1; de l'Epinat (Grandval), né vers 1650, décédé avant 1730; il fut marié deux fois et d'abord à Grandval, le 14/2/1673, à

I. Souveraine GIRODIAS, née vers 1649, décédée le 11/10/1684, fille d'Antoine et de Jeanne VIDAL, de Bertignat; est issue de cette première union

1. Jeanne, née le 26/8/1680

II. Annet CUSIN se remaria à Grandval, le 4/11/1684, après trois semaines de veuvage (!) à Jeanne DUCHAMPT, née vers 1661, fille de Jean et de Damiane COLLAY, de Sauvanis (Bertignat); de ce second mariage sont venus les enfants suivants

2. Jean Ier, qui suit
3. Michel, né à l'Epinat le 3/2/1696, peut-être décédé à Bertignat le 18/1/1717
4. Jean II, né à l'Epinat le 13/2/1699, décédé le 22/3/1772; il alla habiter au Grand Bost (Bertignat) et fut marié deux fois et d'abord à Grandval, le 10/11/1722, à
 - I. Anne BRUGERETTE, née vers 1686, décédée le 2/4/1757, qui ne lui donna qu'un fils connu
 41. Jean, né au Grand Bost le 29/3/1727

II. Jean CUSIN se remaria à Bertignat, le 21/6/1757, à Jeanne GOUVERNAIRE, née vers 1725, fille de Vital et d'Anne GACHON, de Lourcière (Thiolières); sont venus de cette seconde union

42. Vital, né au Grand Bost le 11/10/1759, y décédé le 20/10/1759
43. Anne, née au Grand Bost le 29/9/1760, décédée le 1/12/1792, mariée deux fois
- I. à Thiolières, le 28/9/1784, à Claude BORIE, scieur de long, de la Veyssière (Thiolières), fils de Claude et de Clauda MENUT
- II. à Bertignat, le 13/6/1786, à Damien FONLUPT, né le 11/7/1762, décédé le 19/10/1806, de Fonlupt (Bertignat), fils de Jean et de Françoise BEAL
44. Sébastien, né au Grand Bost le 17/3/1762, marié à Bertignat, le 13/9/1785, à Marie FONLUPT, née vers 1760/65, décédée le 25/3/1837, sœur de Damien cité ci-dessus; on connaît de ce mariage
441. Jeanne, née le 27/6/1790, mariée à Bertignat le 23/9/1812 à Pierre COLLAY, né le 21/12/1783, fils d'Antoine et de Claudine JACOB, de l'Imberdis
442. Claudine, née le 8 ventose an VII (26/2/1799), décédée le 30/7/1854, mariée à Bertignat, le 9/10/1827, à Jean CUELHE, né le 6/9/1801, fils de Benoît et d'Anne MALHAIRE, du Grand Bost
5. Marie, mariée à Léonard FLOUVAT, de Vialard (Thiolières)
6. Marie, née le 19/2/1702, mariée à Thiolières le 6/2/1725 à Benoît FONLUPT, faiseur de rouleaux à Vinchal (Thiolières)
7. Damiane, née à l'Epinat le 31/5/1704
8. Damiane II, mariée à Grandval le 30/10/1710 à Guillaume BRUGERETTE, fils d'Antoine et de Clauda JUBERTASSE

IV.- Jean CUSIN

de l'Epinat (1710), du Petit Bost (Bertignat)(1716/17), du Grand Bost (1716/18), de Thiolières (1726/29), de Pradis (Bertignat)(1732/35), de la Tour Goyon ensuite; il se maria deux fois

I. à Grandval, le 30/10/1710, à Jeanne BRUGERETTE, probablement née à Grandval le 5/5/1689, sœur de Guillaume BRUGERETTE ci-dessus; ce mariage donna les enfants suivants

1. Jean, né au Petit Bost le 16/2/1716 (mais baptisé à Thiolières)
2. François Ier, né à Bertignat le 31/5/1717, cité à la Tour Goyon en 1754/55, décédé après 1762; marié à La Tour Goyon (alors paroisse) le 12/9/1741 à Adriane DOUSSON, fille de François et d'Anne PEGEON, du Crest (La Tour Goyon)
3. Marguerite, née à Thiolières le 1/1/1720, mariée à La Tour Goyon le 31/8/1745 à Antoine BERAUDIAS, fils de Michel et de Jeanne FAVIER, d'Ambert
4. Antoine, né le 9/3/1722
5. Claudine, née le 9/6/1724, mariée à La Tour Goyon le 6/10/1745 à Blaise VAISSIER, fils de Pierre et de Jeanne BOY, de Legat (La Tour Goyon)
6. Guillaume, né au bourg de Thiolières le 5/8/1726
7. Jean, né à Pradis le 16/3/1732, marié à Valcivières le 3/9/1754 à Jeanne BERNARD, née vers 1727, fille d'Antoine et de Marguerite MALMENAYDE, du Suc (Valcivières)
8. François II, qui suit
9. Anne, née à Pradis le 22/5/1735

II. devenu veuf, Jean CUSIN se remaria à La Tour Goyon, le 8/1/1743, à Clauda DEROVES, fille de Pierre et de Marie MONNET, de Job

III. à la Tour Goyon, le 21/2/1746, à Jeanne IGONIN, de la Tour Goyon, veuve de Jean BODECHER, de Marat

V.- François CUZIN

né au bourg de Thiolières le 10/7/1729, décédé à Lachamp (Vertolaye) le 10/3/1807; métayer à la Tour Goyon (1755), puis à Lachamp jusqu'à sa mort; il y était fermier de Bérard VIMAL du BOUCHET (cité dans un titre du 21 thermidor an VI); il se maria à La Tour Goyon, le 14.10 1755 à

Gabrielle BEAL, née vers 1735, décédée à Lachamp le 3/10/1790, fille d'Antoine et de Jeanne IGONIN, qui lui donna

1. Jean, né le 12/10/1757; encore cité en l'an VII
2. Jean Baptiste, né le 13/3/1760
3. François, qui suit
4. Marguerite, née le 24/10/1764, sans doute mariée à Jean POURREYRON et morte à Florasse le 28/1/1820
5. Jeanne, née le 27/12/1766
6. Damien, né le 18/11/1767
7. Jeanne Marie, née le 17/3/1771, décédée au bourg de Vertolaye le 29/12/1846, mariée à Jean François DEMIRAT, né au bourg de Vertolaye le 2/12/1774, y décédé le 28/3/1854, tisserand, fils d'Antoine et de Jeanne BARLAND
8. Joseph, né le 24/3/1773
9. Marie, née à La Tour Goyon le 14/6/1775, mariée à Vertolaye le 30 nivose an X (20/1/1801) à Guillaume LASSALE, né à Florasse (Vertolaye) le 19/9/1771, fils de Benoît et de Denize MICHALOT; il était cartonnier et fabricant de tamis à Florasse
10. Marguerite, née à La Tour Goyon le 31/8/1777, mariée deux fois

I. à Vertolaye, le 4 prairial an XI (24/5/1803) à Mathieu LAVET, né au Dardat (Vertolaye) le 11/9/1778, y décédé le 16/2/1827, tisserand, fils de Guillaume et de Jacqueline GRANET

II. remariée à Vertolaye, le 12/2/1828, à Antoine SEPTIER, né au Vernet de Dore (Vertolaye) le 16/11/1772, décédé au Dardat le 28/9/1842, tisserand et cultivateur au Vernet, puis au Perrier (Bertignat), fils de Pierre et de Marie CELLIER

11. Jean, né vers 1771, marié à Pironne al. Pétronille BAUDECHER, fille d'André et d'Antoinette BOUCHET, dont
 111. Amable, né à Cibertasse (Vertolaye), le 17/5/1807
 112. Anne, née le 13/1/1812
12. (probablement) Amable, né vers 1769, de la Tour Goyon

VI.- François CUZIN

né à la Tour Goyon le 23/6/1762, décédé à Lachamp (Vertolaye) le 4/8/1850, cultivateur et métayer à Lachamp, marié à Vertolaye, le 14/2/1792, à

Claudine PELISSON, née le 13/9/1768, décédée à Lachamp le 25/9/1822, fille de Jean et de Marie SOLLELIS; sont nés de cette union

1. François, né à Lachamp le 31/12/1792 (il semble qu'il y ait une erreur d'inscription au registre de Vertolaye ou qu'il y ait eu des jumeaux, non déclarés comme tels, car une fille Marie, âgée d'un an, meurt le 22/12/1793)
2. Jeanne Marie, née à Lachamp le 18 frimaire an III (8/12/1794), décédée à Florasse le 11/1/1868, mariée à Vertolaye, le 25/11/1812 à Damien BEAL, né à Florasse le 29/4/1792, y décédé le 3/10/1863, scieur de long et cultivateur, fils de Vital et d'Anne Marie GOUTTEBROZE
3. Jean, né à Lachamp le 11 floréal an V (30/4/1797), décédé au bourg de Vertolaye le 20/2/1879, métayer et cultivateur à Lachamp, marié à Vertolaye le 21/4/1818 à Marguerite VIALE, née au bourg de Vertolaye le 10 thermidor an III (28/7/1795) à 6 h du matin, fille d'Annet et de Marie COTTIN, dont il eut
 31. François, né à Lachamp le 4/5/1819
 32. Annet, né à Lachamp le 8/4/1821, décédé au bourg de Vertolaye le 7/8/1895, sabotier à Lachamp, puis au bourg de Vertolaye, puis métayer à La Faye (Vertolaye); marié à Vertolaye, le 5/11/1849, à Antoinette DOUSSON, née aux Chatoux (Marat) le 31/3/1826, décédée le 19/2/1898 au bourg de Vertolaye, fille d'Antoine et de Marie MARRET; par jugement du tribunal civil d'Ambert en date du 2/1/1901, son nom de famille fut changé en DUSSON; on connaît de ce mariage
 321. Antoinette, née à Lachamp le 3/11/1850, y décédée le 12/11/1850
 322. Marguerite, née au bourg de Vertolaye le 11/2/1852
 323. Annette, née au bourg de Vertolaye le 4/1/1854
 324. Amable, né au bourg de Vertolaye le 24/3/1856, décédé à La Faye le 10/10/1859
 325. Antoinette, née au bourg de Vertolaye le 1/4/1858
 326. Jeanne Marie, née à la Faye le 13/3/1860
 327. Marie, née à la Faye le 26/8/1860
 328. Eugénie, née à la Faye le 26/6/1863, décédée le 24/10/1937, mariée à Ambert le 19/1/1901 à François Auguste PASSEMARD
 329. Joseph, né à la Faye le 31/12/1864, décédé à Ste Foy-lès-Lyon (69) le 11/1/1955
 3210. Marie, née à la Faye le 24/8/1866, mariée à Valence (26) le 20/9/1897 à Eugène ROSSILLE
 3211. Antonine, née à la Faye le 26/10/1868, décédée à Lyon (3e) le 10/3/1954, tisseuse à Vertolaye, y mariée le 10/7/1892 à Claude CHEVALEYRE, né à la Cartonnie (Job) le 14/3/1867, tisseur en soie à Charlieu (42) en 1892; fils de Jacques et d'Antoinette Girard
 3212. Jean Baptiste, né à la Faye le 18/7/1871, y décédé le 3/9/1871
 33. Jeanne Marie, née à Lachamp le 21/1/1823, décédée à Bétonnasse (Vertolaye) le 1/3/1898, mariée à Vertolaye le 6/6/1850 à Joseph FOUGERES ou DEFOUGERES, né à Dousson (Bertignat) le 3/7/1813, décédé à Bétonnasse le 1/3/1898, cultivateur à la Grange (Vertolaye)(1850/51), sabotier à Bétonnasse (1852), métayer au Travet (Vertolaye)(1863/65)
 34. Jean, né à Lachamp le 11/9/1825, décédé au bourg de Vertolaye le 8/4/1900, sabotier au bourg de Vertolaye, à Villefranche (69)(1850) et à Menestrol (43)(1861); marié deux fois
 - I. à Vertolaye le 7/9/1852 à Marie CHEBANCE, née au bourg de Vertolaye le 12/1/1834, fille de Jean Baptiste et de Marie POURREYRON, dont
 341. Marie, née au bourg de Vertolaye le 21/6/1853
 - II. Marie CHEBANCE étant décédée au bourg de Vertolaye le 26/11/1853, Jean CUZIN contracta un second mariage à Vertolaye, le 7/10/1856, avec Antoinette COSTE, née chez Peyre (Marat) le 28/6/1832, décédée au bourg de Vertolaye le 1/5/1894, fille de Simon et de Marie BOUCHET, domiciliée lors de son mariage au Moulin-Neuf (Marat); de ce second mariage

342. Anne Marie, née au bourg de Vertolaye le 14/7/1857, y décédée le 22/7/1885, mariée à Vertolaye le 6/8/1883 à Jean Baptiste DEFOUGERE, né aux Igonins (Marat) le 18/9/1856, sabotier au Travet (Vertolaye), fils de Joseph et de Jeanne Marie CUZIN; ils étaient donc cousins (voir ci-dessus 33)
343. Jean Pierre, né au bourg de Vertolaye le 30/3/1860, décédé le 26/11/1933, marié à Vertolaye le 3/8/1889 à Jeanne Marie GOUTTEBROZE, née à la Fortiche (Marat) le 1/4/1856, fille de Pierre et de Marie BONNEFOI
344. Marie Joséphine, née au bourg de Vertolaye le 11/1/1862, y décédée le 1/4/1863
35. François-Régis, né à Lachampt le 28/2/1828, décédé le 26/5/1905, métayer à Lachampt, puis scieur de long à Florasse, puis (1880) cultivateur au Roure (Bertignat); marié à Vertolaye le 19/2/1855 à Pironne GERVAIS, née à la Collange (Bertignat) le 2/6/1835, fille de Christophe et de Marie PRADIER; sont venus de ce mariage
351. Jean, né à Lachampt le 17/2/1856, décédé à Florasse le 14/10/1858
352. Marie, née le 15/6/1858, mariée le 6/11/1880 à Jean Marie ALLIGIER, né le 20/1/1856, décédé le 21/6/1892, charron au bourg de Bertignat
353. Annet, né à Florasse le 4/4/1860, décédé en 1916, marié le 28/10/1884 à Jeanne al. Marie Jeanne TOURNEBIZE, née le 7/2/1864, décédée en 1944; il était aubergiste au bourg de Bertignat et eut les enfants suivants
3531. Antoine, né à Bertignat le 31/8/1889, charron, marié à Vertolaye le 17/6/1913 à Eugénie Marie Marcelle GOUTTEQUILLET, née à Vertolaye le 18/1/1889, fille de Benoît, maçon à Vertolaye, et de Marie CHARLAT; en 1920, Antoine était employé P.L.M. et habitait 32, route d'Issoire à Clermont-Ferrand
3532. Alphonse, né vers 1891
3533. Félix-Joseph, né à Bertignat le 12/3/1895, aubergiste à Bertignat, marié à Vertolaye le 12/1/1920 à Marie ROLHON, née à Bertignat le 17/6/1897, habitant à Lachampt (Vertolaye), fille de Pierre et de Marguerite ROLHION
3534. Marius (1900-1952), marié à Maria AUBERT (1903-1983), dont une fille Andrée (1930-1948)
354. Joseph, né à Florasse le 19/3/1862, marié à Courtigny-la-Tour (88) le 20/9/1910 à Jeanne Marie Marguerite FREMOTTE
355. Marie Célestine, née à Florasse le 4/4/1866
356. Félicie, née le 23/3/1868, décédée en 1949, mariée le 8/11/1890 à Louis Joseph CHASSAIGNE, né le 19/3/1864, décédé le 21/1/1931, du Theil (Le Monestier)
36. Jean Baptiste, né à Lachampt le 13/8/1830
37. Antoine, né à Lachampt le 18/5/1834, sabotier au bourg de Vertolaye, puis aux Chassaings (Job), marié à Vertolaye le 21/9/1869 à Marie DAVAL, née aux Chassaings le 31/7/1846, fille de Jean et de Marie CHEVALIER; est venu de ce mariage
371. Jean Marie, né aux Chassaings le 2/5/1870, cocher à Paris, marié à Vertolaye le 25/8/1894 à Jeanne BOURLHONNE, née à Bétonnasse (Vertolaye) le 12/1/1874, fille de Jean Mathieu et d'Antoinette DEBARGES, dont
3711. Jeanne Alice, née le 15/12/1895
38. Jeanne-Marie, née à Lachampt le 4/8/1837, mariée à Vertolaye le 15/10/1861 à Jean-Baptiste MOURLEVAT, né le 25/12/1825, décédé à Bétonnasse le 8/3/1888, scieur de long à la Paterie (Marat), fils de Pierre et d'Antoinette RIGAUD, veuf de Jeanne-Marie GIRARD
39. Jeanne, née à Lachampt le 4.8.1837, habitant le bourg de Vertolaye, mariée à Vertolaye le 21/9/1869 à Antoine TOURNEBIZE, né aux Beaux (Job) le 23/12/1842, sabotier à la Paterie (Marat), fils de François et de Jeanne BEAL
310. Joseph, né à Lachampt le 28/6/1840, décédé à Chatelet (Bertignat) le 29/11/1889, marié à Vertolaye le 2/10/1867 à Jeanne CHAUFOUR, née à Chatelet le 1/5/1839, fille de François et de Marie BEAL, qui lui donna
3101. François, né à Chatelet le 26/4/1873; il alla habiter à Brugeailles chez ses beaux-parents; marié à Bertignat le 19/9/1898 à Adèle GACHON, veuve d'Antoine COLLAY, de laquelle il eut:
31011. Jean
31012. 1 fille
31013. 1 fille
31014. 1 fille
31015. Alice, née en 1919, mariée à N... GOURBEYRE
3102. Antoinette, née le 19/3/1878, décédée le 2/2/1951, mariée à Jean PIREL

4. François, né à Lachamp le 21 ventose an VII (11/3/1799), décédé à Florasse le 25/8/1859, marié deux fois

I. à Vertolaye le 19/8/1823 à Benoîte VAUDABLE, née aux Combes (Brousse) le 30 fructidor an V (16/9/1797), fille de Pierre et de Jeanne DUGNAS, dont

41. Jeanne, née le 25/9/1824, sans doute mariée à Antoine BOUCHET

42. Marguerite, née à Lachamp le 3/8/1828, mariée à Vertolaye le 19/2/1848 à Claude LAVET, né à Florasse le 29/4/1820, décédé à Chatelet (Bertignat) le 13/1/1890; tisserand, fils de Claude et d'Elisabeth BARBIN

II. Benoîte VAUDABLE étant décédée à Florasse le 10/3/1831, François CUZIN se remaria à Vertolaye le 31/5/1831 à Jeanne LAVET, née à Florasse le 14/1/1787 (donc son aînée de 12 ans!), fille naturelle d'autre Jeanne LAVET, veuve de Jean VAISSE; Jeanne LAVET (épouse de François CUZIN, décéda à Florasse le 2/8/1865

VII.- Jean-Baptiste CUZIN

né à Lachamp le 22 vendémiaire an XII (15/10/1803), décédé à l'hôpital d'Ambert le 6/10/1880, cultivateur à Lachamp, puis scieur de long à Bétonnasse, où il était venu s'installer; il fut marié trois fois

I. à Vertolaye le 6/7/1826 à Marie BOUCHET, née aux Brassets (Vertolaye) le 30/6/1806, décédée à Bétonnasse le 29/10/1834, fille de François et d'Antoinette ROURE, dont il eut

1. François, qui suit

2. François, né à Bétonnasse le 3/5/1833

II. à Vertolaye le 25/11/1834 à Marianne BERTIN, née à Bétonnasse le 23/8/1815, y décédée le 25/9/1869, fille de Guillaume et de Jeanne Marie LACHAMP, dont

3. Antoinette, née à Bétonnasse le 12/10/1842, y décédée le 22/8/1866

III. à Vertolaye le 19/4/1870 à Marie CHANTEGREL, née à Courtine (Job) le 21/8/1825, fille de Jean-Baptiste et de Catherine ROLNION

VIII.- François CUZIN

né à Lachamp le 6/3/1829, décédé à Bétonnasse le 20/7/1886; il alla se fixer à Bétonnasse avec son père et épousa à Vertolaye le 26/9/1855

Benoîte PELISSON, née à Bétonnasse le 8/3/1820, y décédée le 7/10/1889, fille d'Antoine et de Marie TARRIT, de laquelle il eut

1. Jean-Baptiste, qui suit

2. Antoinette, née à Bétonnasse le 17/2/1859, mariée à Marat le 26/11/1881 à Jean FAYE, fils de François et de Marie MAYOUX

IX.- Jean-Baptiste CUZIN

né à Bétonnasse le 16/1/1857, y décédé le 26/2/1930; il y était sabotier et propriétaire; il épousa à Vertolaye le 9/11/1882

Marie DEFOUGERES, née à Bétonnasse le 16/7/1852, fille de Joseph et de Jeanne Marie CUZIN, sa cousine (voir ci-dessus 33), dont il eut

1. Marie François, née à Bétonnasse le 17/8/1884, y décédée le 24/4/1887

2. Antoinette Joséphine, née à Bétonnasse le 8/3/1887, y décédée célibataire le 23/2/1919

3. Julien, qui suit

X.- Julien CUZIN

né à Bétonnasse le 14/9/1889, y décédé le 23/1/1940, cultivateur, marié à

Marie Joséphine PIREL, dont il a eu

1. Jean Antoine, qui suit

XI.- Jean Antoine CUZIN

né à Bétonnasse le 5/11/1920, y cultivateur, marié à Vertolaye le 20/6/1942 à

Angèle Adèle Alphonsine VIALIS, née à Marat le 9/1/1922, fille d'Antoine et de Marie Mélanie DEFFRADAS, habitante au Garret au moment de son mariage, dont

1. Marie Antoinette, née à Bétonnasse le 11/1/1943, y décédée le lendemain

2. Guy Antoine Marcel, qui suit

XII.- Guy Antoine Marcel CUZIN

né à Bétonnasse le 15/6/1944, marié à Vertolaye le 14/6/1986 à

Nichèle VOLDOIRE

SECONDE LIGNE CADETTEIII.- Antoine CUZIN

fils de Jean et de Jeanne DIXMERIE, comme nous l'avons dit page 1, né à l'Epinat (Grandval) vers 1640, décédé à Sabatier (Grandval) le 29/12/1711; marié quatre fois

- I.- à **Clauda IMBERDIS**, morte en couches le 4/2/1668, de laquelle il eut
1. Antoinette, née le 28/2/1667
 2. Jeanne, née le 29/1/1668
- II. à **Jeanne COLLAY**, décédée le 17/9/1685, qui lui donna les suivants
3. Ne.. (fille), née en 1670 (peut-être Anne), marraine à Job le 20/4/1721 de son neveu Damien CUZIN (peut-être la même que la suivante)
 4. Léone, née le 17/3/1670, mariée à Grandval le 14/2/1702 à Jean GOUVERNAIRE
 5. Damien I, né le 29/7/1672
 6. **Damien II**, qui suit
- III. à Grandval le 5/11/1685 à **Marie GIRODIAS**, née vers 1652, décédée le 14/5/1695, fille d'Antoine et de Jeanne VIDAL
- IV. à Job le 13/8/1695 à **Anne VERNET**, veuve de François DAUPHIN, du bourg de Job, de qui il eut
7. Philibert
 8. Henri
 9. Jacques
- } triplés nés au bourg de Job le 2/4/1696, décédés le 5/4
10. Jacques, né à Barrat (Job) le 17/2/1698
 11. Anne, né à Barges (Job) le 8/6/1699

IV.- Damien CUZIN

né à l'Epinat le 19/7/1681, il habita ensuite à Clamoux (Job) et fut ensuite journalier à Chantemerle (Job); il se maria deux fois

- I. à Job le 11/9/1703 à **Clauda MONTEILLET**, fille d'Antoine et de Clauda MONTEILLET; sont issus de ce mariage
1. Antoine I, né au bourg de Job le 2/2/1705
 2. Antoine II, né à Clamoux le 14/6/1706
 3. Jacques, né à Clamoux le 20/2/1708
- II. à Job le 12/6/1708 à **Antoinette VEDEL**, fille de Jacques et d'Antoinette VINCENT, dont
4. Marie, née à Clamoux le 22/2/1710, mariée à Job le 21/9/1751 à Damien GONDINANGUES, veuf de Catherine BOIT
 5. Jeanne, née à Clamoux le 20/3/1712, mariée à Job le 28/8/1753 à Simond CHATAGNIER, fils de Damien et de Catherine MALEVAL, veuf de Maria DAVAL
 6. Charlotte, née à Clamoux vers 1720, mariée à Job le 11/2/1744 à Christophe BEAL, fils de Jean et de Clauda OSSEDAT
 7. **Damien**, qui suit

V.- Damien CUZIN

né à Clamoux le 19/4/1721, décédé à Rochelis (Job) le 16 prairial an X (5/6/1802), successivement laboureur à Chantemerle, puis au Litoux (Job); marié à Job le 7/9/1745 à

Jeanne Marie BEAL, fille d'Antoine et de Catherine COMBRIAT, dont

1. Christophe, né à Clamoux le 9/3/1748
2. Marie, née le 29/12/1749
3. Jeanne I, née à Chantemerle le 4/9/1752
4. Jeanne II, née à Chantemerle le 1/5/1754, mariée le 22/4/1777 à Michel SAUVAGEON
5. Guillaume, né à Chantemerle le 30/3/1756, décédé le 18/9/1828, du Litoux, puis métayer-cultivateur à Rochelis; marié à Job le 23/9/1777 à Françoise SOLVICHE, née en 1755, décédée le 23/7/1821, fille d'Antoine et de Geneviève CHAMBAT, d'où
 51. Jean, marié à Job le 28/9/1824 à Françoise DARROT ou DUSSOL, née à Thiolières le 15/2/1806, fille d'Antoine et de Benoite HEYRAUD
 52. Jean, né le 27 pluviôse an III, cultivateur à Rochelis en 1824/28, marié à Antoinette COSTE, dont
 521. Marie, née le 28/3/1817
 522. Antoine, né le 26/1/1819
 53. Damien, né au Litoux le 14/4/1784, métayer à Rochelis, marié à Job le 22 thermidor an X (10/8/1802) à Anne-Marie RIGAUD, fille de Joseph et de Marie GOUTTEBROZE, dont
 531. Guillaume, né le 5 messidor an XI (24/6/1803)
 532. Benoite, née à Clamoux le 21/1/1810, décédée à la Forie après février 1882, mariée à Job le 13/10/1829 à Jean-Baptiste CHANTEGREL, né à Courtine (Job) le 23/8/1808, fils de François-Jean et de Marguerite BRUSSAT

533. Jeanne, née le 25/1/1813
 534. Benoît, né le 3/5/1815
 535. Françoise, née le 31/1/1817
54. Marie Anne, née au Litoux le 4/3/1779, décédée à Florasse (Vertolaye) le 16/2/1847, mariée à Job le 29/9/1807 à Jean Baptiste MOURLEVAT, cultivateur à Pradat (Vertolaye), né à Marat le 28/1/1785, décédé à Florasse le 7/12/1854, fils de Guillaume et d'Antoinette COUDERT; avant son mariage, Marie Anne CUZIN avait eu une fille naturelle
541. Françoise, née à Rochelis (Job) le 10 thermidor an VIII
55. Antoinette, née à Rochelis le 23/6/1791, décédée à Fougères (Job) le 17/4/1819, mariée à Benoit DUPIC, né à Fougères le 7/1/1779, fils de François et de Françoise MICHALOT
6. Jean, qui suit
7. François, né à Chantemerle le 18/11/1760
8. Marie, née à Chantemerle le 13/1/1762
9. Marianne, née au Litoux le 14/3/1764, décédée le 14/7/1822, mariée à Jean BEAL, des Chassaings (Job)
10. Antoine, né vers 1778, propriétaire, cultivateur, marchand et voiturier au Vernet (Job), y décédé le 20/9/1833, marié à Jeanne RIMBAUD, dont
101. Louis, né au Vernet de Job le 11 ventose an VI (1/3/1798), y cultivateur, marié à Job le 22/1/1822 à Antoinette PELISSON, née au Cognol (Job) le 24 germinal an VII, fille de Sébastien et de Gilberte GILBERTAS, du Cognol, dont
1011. Sébastien, né vers 1825, sabotier au Cognol (Job) en 1850/55; marié à Jeanne Marie REYROLLE, née vers 1829, dont
10111. Jeanne Louise, née au Cognol le 13/1/1850
10112. Antoinette, née au Cognol le 19/8/1853
10113. Françoise, née au Cognol le 19/10/1855
102. Guillaume, né au Vernet de Job le 30 germinal an VII (19/4/1799), marié à Job le 7/5/1822 à Marie CUZIN, née au Champ (Job) le 4 vendémiaire an VI, fille d'Annet et de Françoise POUGET, du Champ
103. Marie Anne, née le 13 thermidor an VIII (1/8/1800)
104. Damien, né au Vernet de Job le 24 germinal an X (14/4/1802), marié à Job le 20/10/1829 à Madeleine POURRAT, fille d'Antoine-Régis et de Marie POURRAT
105. Jean, né le 6 brumaire an XII (29/10/1803)
106. Claudine, née au Vernet de Job le 12 ventose an XIII (3/3/1805), décédée à Florasse (Vertolaye) le 25/11/1882, mariée deux fois
- I. à Jean COLLANGETTES, décédé en 1858
- II. à Bertignat le 4/6/1860 à Claude ROURE, veuf d'Annette COSTILLES
107. Françoise, née le 9/11/1806
108. Antoine, né le 15/5/1808
109. Marie, née le 13/1/1811, décédée à Florasse le 13/3/1885, mariée à Jean TARRIT
11. Jeanne, née au Litoux le 8/3/1768

VI.- Jean CUZIN

né à Chantemerle le 18/3/1758, cultivateur à la Bécherie (Job), au Litoux et à Clamoux, marié à Claudine BOST, du Litoux, originaire des Fraïsses (Job), fille de Claude et de Jeanne BEAL, dont

1. Damien, né le 14/4/1781, cultivateur à Clamoux, marié à Job le 6 ventose an XIII (25/2/1805) à Damiane GOURBEYRE, fille de Jean et d'Anne VOLDOIRE
2. Antoine, né au Litoux le 10/6/1782, tisserand à Clamoux (1806), puis établi à la Bécherie cultivateur et métayer, y décédé le 17/1/1839; marié à Job le 14/1/1806 à Marie LACHAMP, fille de Jean-Baptiste et de Jeanne MALICOT, dont
21. Jean-Baptiste, né à Clamoux le 18/12/1806, marié à Job le 20/1/1829 à Jeanne-Marie BOURLHONNE, née à Bétonnasse le 11/6/1808, fille de François et de Marie SOLLELIS
22. Jeanne-Marie, née à Clamoux le 30/9/1808
23. Catherine, née à Clamoux le 30/12/1810
24. Marie, née à la Bécherie le 28/8/1814, décédée à Florasse (Vertolaye) le 5/12/1881, mariée à Vertolaye le 9/2/1836 à Mathieu LASSALE, né à Florasse le 5/11/1812, tisserand, fils de Guillaume et de Marie CUZIN
3. Anne, née au Litoux le 24/9/1786, décédée le 3/5/1832, mariée à Vertolaye le 14/2/1810 à Damien DEBARGES, fils d'Antoine et de Marie SOLLELIS
4. Marie, née au Litoux le 4/10/1792, décédée à Rochelis le 3/11/1836, mariée à Vertolaye le 6/10/1814 à Claude BEAL, né le 6/12/1791, sabotier à Bétonnasse, fils de Sébastien et de Marguerite TARRIT
5. Jean-Baptiste, qui suit

VII.- Jean-Baptiste CUZIN

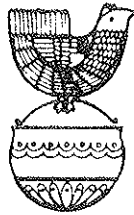
né à Clamoux le 29 pluviôse an VIII (18/2/1800), cultivateur et sabotier à Clamoux, marié à Job le 21/9/1824 à

Antoinette CROIAS, née à Epinasse le 25 pluviôse an IV (14/2/1796), fille d'Antoine et de Marie CHASTRE, dont

1. Antoine, décédé à Aurières (63) le 17/1/1913, marié en 1860 à Marie MEJEASSOLLE, fille d'Antoine et de Jeanne-Marie TARRIT, du Mouhret (Marat), dont
 11. Félicie, mariée en 1888 à Antoine Jean-Baptiste SAUVAGEON, fils de Jean-Baptiste et d'Antonia PERRIER, ébéniste à Ambert
 12. Antoinette, née à Job le 18/4/1864, mariée en 1906 à Gabriel Théodore BLANC, fils de Julien et de Marie CHAMPAGNAT, de Châtel-Guyon (63)
 13. Jean-Baptiste, décédé au Bret (Job) le 27/4/1943, né à Job en 1866, ordonné prêtre en 1889, nommé vicaire à Arlanc en 1894
 14. Louise, née à Job le 5/7/1873, mariée en 1905 à François Joseph PRULIERE, fils de Grégoire et de Martine CELLERIER, de Ceyrat (63)
 15. Eugénie, mariée à Joseph BOURLHONNE, de Chantemerle (Job)
2. Jean-Baptiste, facteur à Riom, puis à Viverols (63), marié à Jeanne FORESTIER
3. Jean, décédé à Montarcher (42) le 19/8/1870, marié à Marguerite CONNY, dont
 31. Joseph, scieur de long à Charmont (42) en 1893, aux Granges (42 Montarcher), à Esclaron (Haute-Marne) en 1889, marié à Joséphine VARLET
 32. Claude, ouvrier charron aux Granges (42 Montarcher) en 1889, menuisier à St Etienne en 1895
 33. Jean-Baptiste, boulanger à Montbrison en 1889 et à St Etienne en 1895.

* LE COIN DE LA PUBLICITE

POUR PASSER UN MOMENT AGREABLE AVEC VOS AMIS . . .



BAR - RESTAURANT

A La **POULE** au **POT**

FERME LE DIMANCHE

Tél. 47.05.16.36

121. RUE DE L'UNIVERSITÉ. 75 007 PARIS

LES MEMBRES DU C.G.H.A.V. Y SERONT PARTICULIEREMENT BIEN ACCUEILLIS
s'adresser au patron, M. Jean -Claude DUMONT (adhérent N° 359)

bar - restaurant

le trumilou

84, quai de l'hôtel de ville - Tél 42.77.63.98 - rc 67 A 4756

4 salles dont une de 60 couverts et 1 de 30 couverts
Menus variés - Prix raisonnables
Gérante : Mademoiselle Corinne DUMOND

Maurice PIALAT un diable d'Auvergnat

" Vous ne m'aimez pas. je ne vous aime pas non plus" C'est ainsi que Maurice PIALAT a répondu aux sifflets qui ont accueilli l'attribution à ce cinéaste de la palme d'or du festival de Cannes pour son adaptation à l'écran de l'oeuvre de BERNANOS "Sous le soleil de satan". Admiré et encensé par certains critiques, banni et maltraité par d'autres, Maurice PIALAT ne laisse pas indifférent. Je n'ai pas d'opinion sur ce film que je n'ai pas vu et son comportement lors de la remise des prix n'est sûrement pas très habile. Je note que quelques jours avant l'attribution le critique du Monde écrivait "PIALAT n'est pas un tiède. Bernanos ne l'était pas non plus et savait avec raison choisir son camp et cultiver ses colères.....Ne serait ce que par l'interprétation."Sous le soleil de satan" est exceptionnel. Si l'on ajoute que le film en lui même est totalement construit et maîtrisé, on ne voit pas par quelles manœuvres ou par quel aveuglement il pourrait échapper au jury et au public. Ce serait à désespérer de toute justice.....".

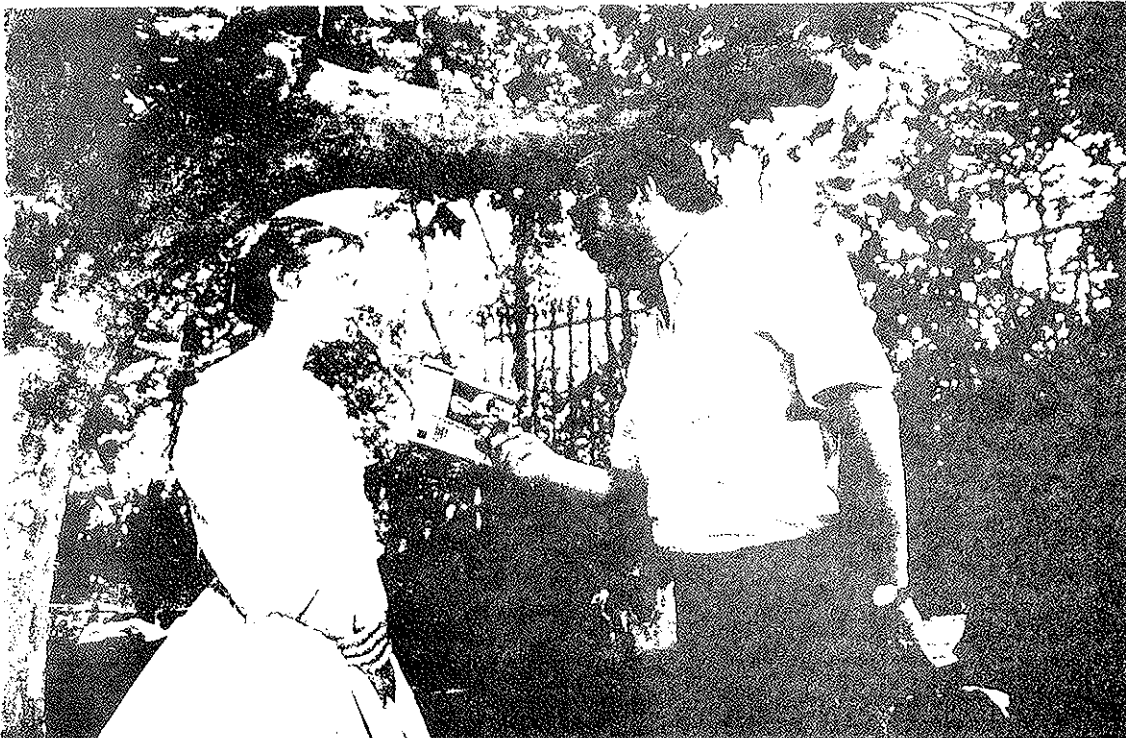
Quelques années auparavant, dans le n°354 des cahiers du cinéma, sur le titre "Maurice PIALAT, un marginal du centre", on pouvait lire à propos de la sortie du film "A nos Amours" : "PIALAT apparaît aujourd'hui, de tous les cinéastes qui comptent pour nous dans le cinéma, comme celui dont les films couvrent le champ le plus large et le plus hétéroclite de la réalité française contemporaine" PIALAT évoque les films de Renoir et Pagnol "...la face sombre et cruelle du Renoir d'avant la guerre...le Pagnol plein de ressentiment et de souffrances tel qu'il s'incarne souvent dans les personnages interprétés par Raimu dans les fausses comédies sinistres de ce cinéaste à malentendus... PIALAT est sans conteste aujourd'hui le véritable héritier de Renoir.." Voilà pour les critiques favorables. Ceux qui lui sont hostiles le sont tout aussi violemment (mais je n'ai pas d'exemples dans mes données). Lesteurs à vous de juger.

Mais ce que l'on ignore généralement, c'est l'origine auvergnate de PIALAT né à Cunlhat en 1925 d'une famille profondément auvergnate. Une généalogie très partielle des PIALAT avait été présentée à l'exposition d'Olmet en 1986. Nous la reproduisons ci-contre jusqu'à l'arrière grand père de Maurice PIALAT venu s'installer commerçant à Cunlhat. Elle révèle une très profonde endogamie entre les PIALAT, TOURDIAS, GRANGE. Les PIALAT sont pour leur part originaires du village de la Fontaine dans la paroisse d'Auzelles.

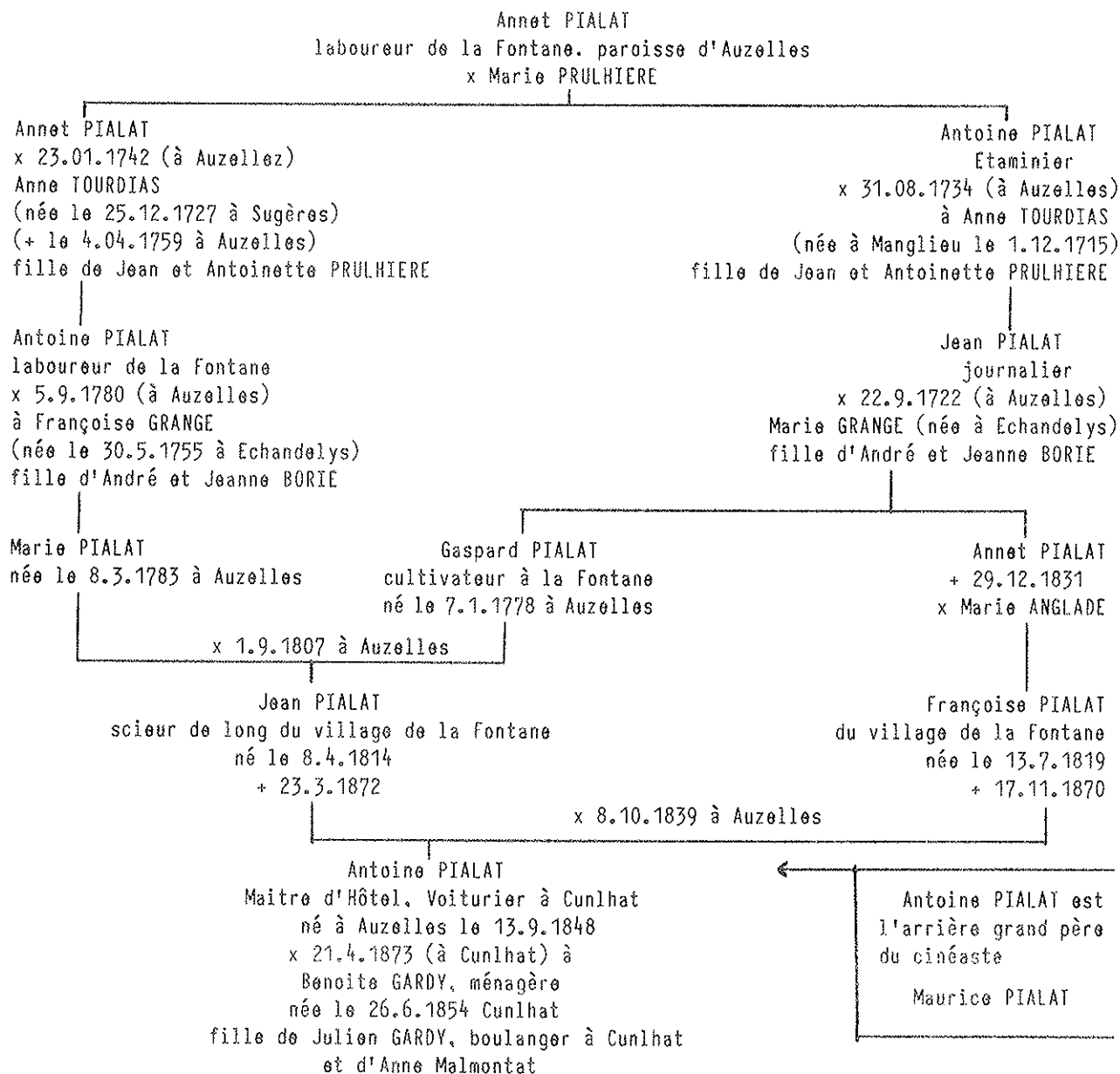
Nous rappellerons pour terminer quelques films de PIALAT :

- 1972 "Nous ne vieillirons pas ensemble" avec Jean Yanne, Marlène Jobert, Macha Méril
- 1974 "La Gueule ouverte" avec Philippe Léotard et Natalie Baye.
- 1980 "Loulou" avec Isabelle Huppert, Gérard Depardieu.
- 1983 "A nos Amours" avec Sandrine Bonnaire.
- 1987 "Sous le Soleil de Satan" avec Sandrine Bonnaire et Gérard Depardieu.

Henri PONCHON



Maurice PIALAT et Sandrine BONNAIRE lors du tournage "A nos Amours"



Généalogie établie par H. PONCHON. Recherches de Brigitte LEROY, Daniel DEGEORGES



MADAME M. DOUVILLÉ, MONSIEUR
JACQUES NICOLAS, MONSIEUR ET
MADAME ROLAND DOUVILLÉ ONT
L'HONNEUR DE VOUS FAIRE PART DU
MARIAGE DE MADEMOISELLE ANGÈLE
DOUVILLÉ, LEUR PETITE-FILLE ET
FILLE AVEC MONSIEUR ROGER PIALAT.

MADAME VEUVE MAURICE
PIALAT A L'HONNEUR DE VOUS
FAIRE PART DU MARIAGE DE MONSIEUR
ROGER PIALAT, SON FILS, AVEC
MADEMOISELLE ANGÈLE DOUVILLÉ.
PLAISIR DE VOUS FAIRE
PART DE LA NAISSANCE
DE LEUR FILS

ET VOUS PRIENT D'ASSISTER A LA BÉNÉDICTION NUPCIALE
QUI LEUR SERA DONNÉE LE LUNDI 15 SEPTEMBRE 1924, A 11 H. 3/4 TRÈS PRÉCISES
EN L'ÉGLISE DE VILLENEUVE-SAINT-GEORGES (C.-S.-G.).

CUNLHAT, 31 AOUT 1924
(PUY-DE-DOME)

39, AVENUE DE VALENTIN
VILLENEUVE-SAINT-GEORGES.

CUNLHAT (PUY-DE-DOME).

MAURICE PIALAT

(Faire-parts envoyés par Mme. B. LEROY-LAROYE, n°75)

Au fil de l'actualité encore ...

Puisque nous parlons du dernier festival de Cannes, saviez-vous que l'artiste prestigieuse qui lui a donné son coup d'envoi en prononçant le discours inaugural, la grande Arletty, est elle aussi d'origine auvergnate ? Elle est même l'adhérente n°100 de notre Cercle comme l'atteste la reproduction ci-dessous de son bulletin d'adhésion, à l'époque où notre Cercle n'était encore que le C.G.H. de l'Auvergne (la modification du titre et l'adjonction des termes "et du Velay" sont intervenues lors de l'AG de 1979).

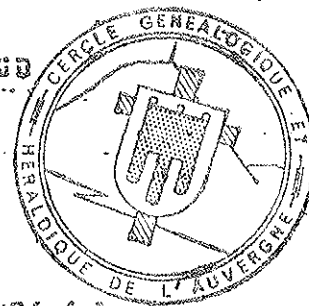
NB - Par souci de discrétion pour l'artiste nous avons volontairement gommé son adresse et numéro de téléphone. Mais les amateurs d'autographes se réjouiront de conserver celle-ci !

CERCLE GENEALOGIQUE ET HERALDIQUE DE L'Auvergne

Siège social: 45, quai Carnot, 32210 SAINT-CLOUD

Tel: 002.02.11 (le soir, le dimanche)

BULLETIN D'ADHESION



Je soussigné, déclare adhérer aux statuts du Cercle Généalogique et Héraldique de l'Auvergne et participer à ses activités

NOM BATHIAT dite ARLETTY

PRENOM Léonie

ADRESSE

TELEPHONE

Je verse, ci-joint, la cotisation de l'année 1978 d'un montant de F. 200

Date 17.9.78

Signature

Cotisations:

Membre Adherent 20 Frs.

Membre Bien'aiteur 200 Frs.

Arletty le jour
de ses 89 ans
(photo Paris -
Match)





Arletty dans "Les enfants du paradis" (1943) de Marcel Carné.

NOTRE CARNET

Nos joies

- Nous sommes heureux de faire part du mariage le 20 Juin 1987 à Paris de notre adhérent M. Gérard POISSON (N°148) avec Mademoiselle Marie MOREAU. Avec tous nos vœux de bonheur.
- M. Jean-Gustave de SARTIGES (N°430) est heureux de faire part de la naissance le 3 Juin 1987 de son petit-fils GUILHEM né d' et Gautier de SARTIGES. Avec toutes nos félicitations.

Nos peines

- Daniel JOBARD (N°646) a la profonde douleur de nous informer du décès d'un de ses enfants. Qu'il soit certain que nous prenons part à sa peine ainsi qu'à celle de son épouse.

Distinctions

- M. Michel POMARAT (N°222) a été nommé chevalier du Mérite de l'Ordre souverain de Malte. Bien que cet avis soit déjà ancien, nous prions M. Michel POMARAT d'accepter nos affectueuses félicitations pour cette distinction.



33 ans de dépouillements de revues généalogiques
relatifs à l'Auvergne et au Velay !
(1954 - 1986)

1er Série : A à F

par Michel TEILLARD d'EYRY (n°1)

I - Préambule

Si "A Moi Auvergne!", c'est son rôle, est de très loin la revue généalogique où se trouvent le plus de Questions/Réponses se rapportant à des familles de l'Auvergne ou du Velay, elle n'en a pas l'exclusivité. D'abord parce que notre revue n'est apparue qu'en 1978 et, qu'avant elle plusieurs revues avaient déjà posé des questions ou obtenu des réponses sur nos régions et continuent à le faire. Ensuite parce que la généalogie ne connaît souvent pas de frontière et qu'une famille d'une autre région peut avoir vécu en Auvergne ou inversement et qu'il est donc normal que ces familles intéressent d'autres revues généalogiques.

Il a paru utile de faire, et cela depuis pratiquement l'origine des bulletins généalogiques, un recensement aussi complet que possible des patronymes de nos régions ainsi recueillis dans des revues ou publications autres que la nôtre. L'index dont vous trouverez ici le début (A à F) représente 33 ans de parutions généalogiques, soit 1/3 de siècle ou encore l'équivalent approximatif d'une génération. Pourquoi 33 ans et non pas 28, 30 ou 37? Oui, en effet, mais il faut bien un jour se décider à rendre public ce qui a longtemps pour moi un travail purement personnel et puis 33 n'est-il pas le chiffre magique des médecins et, à ce point, on peut se demander si cette passion de la généalogie et de l'Auvergne ne méritent pas quelque peu d'être soignée!

Simple instrument de recherche personnel au départ, l'index ci-dessous n'a pas la prétention d'être exhaustif de tout ce qui a paru sur l'Auvergne et le Velay au cours des années indiquées. De nombreuses revues, en particulier les revues savantes propres à nos régions (telles la "Revue de la Haute Auvergne", la "Revue d'Auvergne" etc) n'en font pas partie malgré leur très grand intérêt. Sans en être absente, la généalogie n'y occupe en effet, généralement, qu'une place limitée et c'est précisément la justification de revues comme la nôtre, lorsqu'elles sont faites sérieusement et avec le souci de la rigueur, que d'occuper ce créneau resté disponible. Index non exhaustif, donc, mais enregistrant néanmoins, à n'en pas douter, la plus grande part de tout ce qui a pu être publié sur les familles de nos régions. Il n'est probablement pas exempt non plus de quelques erreurs ou imprécisions, surtout dans les débuts de cette collecte systématique, car la méthodologie d'un tel dépouillement ne s'est faite que progressivement. Souvent ces imperfections tiennent aux textes originaux eux mêmes car les questionneurs et même les répondeurs de l'époque étaient parfois fort imprécis dans leur manière de cerner les familles auxquelles ils s'intéressaient. Dans ce domaine aussi, grâce à l'action des Cercles Généalogiques et à la maturité du plus grand nombre de leurs adhérents, d'incontestables progrès ont été effectués.

Tout imparfait qu'il soit, et j'en ai bien conscience, un tel index, inédit en France pour une

même région à ma connaissance, a néanmoins le mérite d'exister. C'est avec plaisir que je mets ce travail de recherche personnel à la disposition de l'ensemble de nos lecteurs en espérant qu'il pourra rendre de nombreux services à tous ceux qui s'intéressent aux familles de nos régions.

Michel TEILLARD d'EYRY

PS- Il ne sera répondu (sans exigence de délai) aux questions portant sur les références de cet Index et, en particulier, sur la manière de se procurer les revues indiquées qu'aux seules questions accompagnées d'une enveloppe timbrée portant les nom et adresse du questionneur. Les timbres seuls seront conservés pour les besoins du Cercle, sans suite quant à la réponse. Il y a lieu de préciser d'ores et déjà que certaines des revues mentionnées, ont disparu ou que les numéros les plus anciens sont épuisés, indisponibles ou introuvables.

II - Mode de lecture de l'Index

Chaque référence patronymique est suivie :

- 1° D'une lettre indiquant s'il s'agit d'une question (Q), d'une réponse (R), etc. étant entendu que par convention les questions et les textes sont placés dans la colonne de gauche et les réponses dans la colonne de droite. Si cette précision n'est pas donnée il est simplement indiqué "Voir...", se rapporter pour l'identification de cette lettre à Légendes n°1.
- 2° Du n° de la question (s'il est connu) pour ces dernières. S'il s'agit d'une réponse à la question posée dans la colonne de gauche le n° de cette question n'est pas répété à droite. Une mention de réponse seule sans indication de question en vis à vis dans la colonne de gauche signifie que la question n'avait pas été relevée au moment où elle est passée.

Attention! La lettre D qui précède parfois le n° de la question dans "Héraldique et Généalogie" est simplement une lettre de référence supplémentaire pour un système de numérotation et n'a rien à voir avec la revue désignée ici par la lettre D.

- 3° D'une lettre majuscule de A à P indiquant dans quelle revue ou publication se trouve la référence [voir légendes n°2]
- 4° Du n° de la revue ou du bulletin où a paru le texte.
- 5° De l'année (de 1954 à 1986) de parution du texte.
- 6° D'un chiffre romain pour désigner le tome de l'année au cours de laquelle a paru le dit texte (en fonction de la périodicité), ou, s'il est connu, le mois de parution ou parfois même la page. [voir légendes n°3]

Exemples :-BERGERON Q. 2547 B 1969 I = Question 2547 parue dans "la France Généalogique" de Janvier-Février 1969
 -DEARSIS Q. 85 IV 1212 C 1985 IV = Question 1212 parue dans "Héraldique et Généalogie n°4" de Septembre-Octobre 1985

Remarques

- a) La mention (exemple) : BERTIER x (voir SOLET Q. D 7792) signifie que le patronyme BERTIER est seulement cité (souvent au titre d'une alliance) à la Q. D 7792 SOLET auquel il est renvoyé. La précision du n° de la question est utile lorsque plusieurs questions concernent un même patronyme.
- b) Lorsqu'elle a été précisée dans le texte original, l'indication du département d'origine (ou de la ville) est mentionnée après ce patronyme. Dans tous les autres cas (sauf indication d'un ?) on peut supposer qu'il s'agit de familles originaires (ou possessionnées en) de l'Auvergne, en général, ou du Velay, en particulier. Si plusieurs départements ou régions sont concernés, la mention en est faite.
- c) Un même patronyme peut comprendre plusieurs références qui sont indiquées sur des lignes distinctes. Seules les réponses à des questions figurant dans la colonne de gauche sont mentionnées en vis à vis dans la colonne de droite.
- d) Ainsi que le veulent les règles de présentation, tous les patronymes précédés par DU ou DES sont classés à la lettre D, seuls les noms précédés de la particule (de ou d') étant rangés selon leur lettre initiale. De même les noms précédés par La (Ex. de La BROSSE) L' ou Les seront classés à la lettre L. Sauf facilité de présentation des références, la particule (de ou d') sera toujours mentionnée après le nom patronymique auquel elle se réfère.

LEGENDES

1 - Types de textes mentionnés

- Q = Questions
- R = Réponses
- Qa = Quartiers
- X = Nom cité
- Y = Généalogie (ou fragments de)
- Z = Références bibliographiques

2 - Revues, bulletins, publications dépouillées

- A = Bulletin Généalogique d'Information (A paru de Janvier 1956 à Mars 1968)
- B = La France Généalogique (N°1 : Janvier 1959. En cours)
- C = Héraldique et Généalogie (N°1 : Novembre - Décembre 1969. En cours)
- D = L'Intermédiaire des chercheurs et curieux (Mensuel)
- E = Généalogie et Histoire (Bulletin du CEGRA/ Région Rhône-Alpes)
- F = Bulletin de l'ARGO (Corrèze)
- G = Bulletin de l'ARGA
- H = Bulletin du CG de Languedoc
- I = L'Almanach de Brioude (Annuel)
- J = Bulletin de la Société d'Emulation Généalogie
- K = L'Armorial Général et Nobiliaire Français direction H. LAMANT
- L = La Revue Française de Généalogie
- M = "Nobiliaire de Guyenne et Gascogne" par O'GILVY 1856
- N = L'Auvergnat de Paris (Hebdomadaire)
- O = Le Livre d'or de la Noblesse de France par MAGNY
- P = Histoire Généalogique du Musée des Croisades par A. BOUDIN

3 - Tomaison ou dates de parution

De 1969 à fin 1984 la revue "Héraldique et Généalogie" a paru bimestriellement. Pour ces années le tome de référence sera désigné à la suite de l'année par un chiffre romain de I à VI.

En 1985 et 1986 la parution est devenue trimestrielle (chiffres de I à IV). Pour les autres revues dont la parution a été soit irrégulière soit exclusivement trimestrielle, seul est indiqué le n° du trimestre (de I à IV), soit le mois ou la date de parution.

Ultime remarque : Dans les parutions suivantes de cet index (1), seules seront rappelées les légendes ci-dessus. Les lecteurs voudront bien conserver ce n°40 afin de se reporter, le cas échéant, au mode de lecture du dit index.

- (1) En principe G - 0 in n°41 / 3° Trim. 1987
P - Z in n°42 / 4° Trim. 1987
(+ additifs éventuels)

[A]		
ADIER (43)	Q. D 8564 C 1984 IV	
AGNES (43)	Q. 1991 E n°33 1983 I	
AHOND (63)	Q. 197 G n°16 1985 IV	
ALBENT (63)	X. (voir GRIMARDIAS Q. 252)	
ALBIAT d' (63)	Q. D 7602 C 1983 V	
ALBOT	voir ARBAUD	
ALEXANDRE de ROUZAT d'	Q. D 7603 C 1983 V	
ALEYRAS d'		R. in C 1978 IV p. 283
ALLEMAGNE d'	X. (voir BOYER Q. D 7630 et DU VERNET Q. D 7676)	
ALLOUES de LA FAYETTE	voir MOTIER de LA FAYETTE	
AMARGIER	A n°15 Mai 1959 p. 31	
AMELIN	X. (voir ETARD Q. 246)	
AMOURETTE d'	voir SERVANT d'AMOURETTE	
AMOUROUX	X. (voir JURGAUD Q. 261)	
ANDRE du CHAMBON d'	Q. 959 B n°19 Fév. 1962	
ANDRIEUX (63)	C 1986 II p. 201	
ANGLARDON d'	voir ANGLARS d'	
ANGLARDON d'ou ANGLARS d'	Q. D 5300 C 1982 I	R. in C 1982 III
ANGLARS d'	Famille du Berry à ce nom.	Voir C 1982 I p.10
ANGLARS d' (de LA CROIX de	CASTRIES) voir C 1981 V p.408	
ANGLES (15)	Q. B Avril 1978 p. 121	
ANNE d'	Q. 3656 C 1978 IV	
ANTEROCHE d'	voir TRAVERSE d'ANTEROCHE	
AOUST d' (63) ou DAOST, DOST,	DAOUST) Q. D 7604 C 1983 V	
APCHIER d'	Q. D 4810 C 1981 IV	R. D 4309 C 1981 VI
	Qa. voir de ROCHEMURE (Q.D 4309)	
	Q. 86 II 748 C 1986 II	
APCHON - MONTMORILLON d'	Q. 870 B n°19 Fév. 1962	
AQUITAINE (Ducs d')	Q. 1758 B n°39-40 Oct. 1964	R. in B n°43 Avril 1965
	compléments in B n°62-63 1968	
ARBAUD (Auv.)	Y in B oct. 1983 p. 257-259	
ARBOUZE d'	voir VEYNY d'ARBOUZE	
ARDIER		R. 1234 B 39-40 oct. 1964
ARFEUIL (63)	Q. 214 G n°17 1986 I	R. in G 1986 III
ARLANDES d' (43)	Z in B n°16 Août 1961	
ARMAND	Q. 203 G n°17 1986 I	R. in G n°19 1986 III
ARNAUD ARNAULD (63-03)	Q. D 5395 C 1982 I	
ARPAJON		R. 1070 B n°36-37 Avr. 1964
ARPAJON - SEVERAC		R. 1357 B n°32-33 Nov. 1963
ASPECT (63)	X. (voir FAYE Q. 190-191)	
ASTORG, ASTORG d'	voir D n°138 Sep. 1962, n°148 Juil. 1963; n°151 oct. 1963)	
	Z in B n°27 Mai 1963; n°32-33 Nov. 1963 n°36-37 Juin 1964	
		R. 1941 B n°48 Fév. 1966
	Q. 31 F n°10 Oct. Nov. 1980	
AUBERT (15)	X. (voir CLARY Q.245)	
AUDEBERT	X. (voir COURVOISIER Q.175)	
AUDEBRAND	X. (voir de GRANDSEIGNE Q. 2517)	
AUDIGIER	Q. D 5485 C 1982 II	
AUREILLES d'	voir de GIRARD in B n°64-65 1968 IV	
AURILLAC (Quartiers d')	Q. 404 B n°7 Fév. 1960	R. in B n°8-9 Avr. 1960
AUTEROCHE	X. (voir SANDON Q.215)	R. 3819 C 1981 III

AUVERGNE (Comtes d')	Q. 85 I 28 C 1985 I	R. 85 I 28 in C 1985 II et III et 1986 I
	Q. 86 II 404 C 1986 II p.186&203 voir aussi CLERMONT (comtes de)	R. 86 II 404 C 1986 II p.209
AUVERGNE d' x de LA TOUR du PIN		R. 7715 C 1983 V
AUZOLLES d'	X. (voir de POINSAC Q. D 7765)	
AVIGNAN, (63)	X. (voir MURE Q. 169)	
AVITY d' (vivar is, Auv.)	Q. D 7607 C 1983 V	
AYCELIN de MONTAGU (Auv.)	Q. D 9059 C 1984 VI	R. partielle in ce n°
AYME des ROCHES de NOYANT	voir B n°47 Déc. 1965	
AYNES, AYNES d' (15)		R. 85/29/150 Hn°32 1986 III
[B]		
BALAY (63)		
BALZAC d'ENTRAIGUES de (Auv.)	B Oct. 1978 p. 244	
BANY (63)	Q. 209 G n°17 1986 I	R. in D Avr. 1982 p.363-364
BARBAT du CLOZEL (Auv.)	Z. B n°12 Déc. 1960	
BARILLON d'AMONCOURT		R. 560 B n°13 Fév. 1961
BARINGUIER de (Auv.)	Q. D 5495 C 1982 II	
BARRÈS (43)		R. in C 1978 VI p. 444
BARRIER (Riom)	Y in I 1960 p. 191 - 213	
BARRIN (63/03)	Q. D 7609 C 1983 V	
BARRY (43)	Q. 86 III 816 C 1986 III	
BART (BAR?) de	Qa. in E 1986 II p.23-24	
BARTHOMYVAT de NEUVILLE(63)	Q. D 7610 C 1983 V	
BASMAISON de (Auv.)	Q. 90 G n°11 1984 III	
BASTIER de MEYDAT	Z. in A n°5 Janv. 1957	
BAYARD	voir NARGEOT (Qa)	
BAYARD de	x (voir de GRANDSAIGNE Q. 2517)	
BEAL	voir B n°78 1971 I	
BEAUCAIRE de	x (voir DIVINIAS Q.98)	R. 218 B n°7 Fév. 1960
BEAUDEDUIT de	Z. in A n°5 Janv. 1957	
BEAUFRANCHET de	Q. 1662 E n°30 1982 II	
BEAUGER (Clermont Fd)	Q. 111 G n°11 1984 III	
BEAUGERON - VIDAL	Q. 2547 B 1969 I	
BEAUME	voir BANY	
BEAUMONT (Auv.)	Q. 3257 C 1971 III	
BEAUREGARD	X. (voir MARTINON Q. D 7739)	
BECHET		R. 1797 B n°57 Août 1967
		R. 425 B n°58 Oct. 1967 et B n°60-61 Avr. 1968
BEGON	Q. 290 B n°6 Nov. 1959	R. in B n°8-9 Avr. 1960
	Q. 2150 B n°54 Fév. 1967	
	X. (voir ESCOT Q. D 7678)	R. 3042 C 1971 III
BEGON de GERZAT (63)		R. 133 G n°14 1985 II
BEJUY (Dauphiné-Velay?)	Q. 2111 B n°52-53 1966 IV	
BELLAIGUE de et BELLAIGUE	Table des familles étudiées par	Bellaigue de B in C 1977 IV & 1978 I
de BUGHAS de	Z. in A n°5 Janv. 1957	
BELLILLE	Z. in B n°18 Déc. 1961	
BENEZIT (63)	Q. 173 G n°14 1985 II	R. in G n° 16 1985 IV
BENY	X. (voir SOLET Q. D 7792)	
BERARD	Q. 3067 C 1971 I	R. in C 1971 III
BERAUD	X. (voir DALBINE Q. D 7662)	
	Q. 63 (Gn°9) 199 (Gn°16) 204 (Gn°17)	
BERGER (63)	Q. D 7614 C 1983 V	
BERGERON	Q. 2547 B 1969 I	
BERGOUGNIOUX (63)	Q. D 7613 B 1983 V	
BERNARD (63)	Qa. in E n°47 1986 III	
BERTIER (43)	Q. D 7617 C 1983 V	
	X. (voir SOLET Q. D 7792)	
BERTIN (63)	Q. 186 G n°15 1985 III	
BESSERVE (63?)	X. (voir MIOCHE Q. 243)	

BESSEYRE (63)	Q. 43-46 G n°7 1983 III	R. in G n°9 1984 I
BICHARD (63)	Q. 187 G n°15 1985 III	
BISCARAT (15)	Q. 86 III 829 C 1986 III	
BIENFAIT (63)	Q. 20 G n°5 1983 I	
	Q. D 9062 C 1984 VI	
BLANCON (15?)	Q. 200 G n°16 1985 IV	R. in G n°21 1987 I
BLANQUET (43)	Q. 2745 E n°37 1984 I	
BLATIN (Auv.)	X. (voir CHABRUT Q. D 7636)	
BLAU	Q. 1367 B n°28-29 Juil. 1963	
BLAU (F) de GILBERTES	Q. 2362 B n°57 Août 1967 voir aussi à de GILBERTES Q. D 8687	
BLU (63)	X. (voir COURT Q. 240)	
BOBOUL (15)	X. (voir de JARRIGE Q. 263)	
BOCHE (63?)		R. 7094 C 1983 IV p. 391 et C 1984 III p. 280
BOEUF (43)	X. (voir NICOLAS Q. 1852)	
BOHIER	Q. 291 B n°6 Nov. 1959	
	Q. D 4378 C 1981 II	
BOIS du	voir DU BOIS	
BOISSIER (63)	Q. 99 à 102 G n°11 1984 III	
BOISSIEUX de LA GENESTE (63)	voir I 1963 p. 138-181	
BOLLE (63)	Q. 260 G n°19 1986 III	
BOMA (Auv.)		R. 2219 E n°35 1983 III
BONGIRAUD	Q. C 1980 I	
BONJEAN (63)	Q. 154 G n°14 1985 II	
BONJOUR		R. 37 C 1971 II
BONNAFOUX de BELINAY (63)	Q. 160 G n°14 1985 II	
BONNEFONT	X. (voir GUITTARD Q. D 7700)	R. 144 G n°14 1985 II
BONNEFOY (63)		
BONNET (63)	Q. D 9065 C 1984 VI	
BONNEVIE de POGNIAT (Auv.)	Q. 85 IV 1141 C 1985 IV	R. in C 1986 I p.97
BORDAS (Auv.?)	Q. D 9066 C 1984 VI	
BORT		R. in C 1981 II p. 184
BORY (63)	Q. 253 G n°19 1986 III	
BOS de CHAVANON	Q. 1595 B n°36-37 Juin 1964	
BOSCHATEL de	Q. 1368 B n°28-29 Juil. 1963	
	Q. 2096 B n°51 Août 1966	
BOSREDON de	Q. 2265 B n°57 Août 1967	
	Q. D 8602 C 1984 IV	Voir de TROUSSEBOIS Q. 1572
	Q. D 9067 C 1984 VI	R. in même numéro
	Famille du Berry de ce nom v. Q. 85. IV. 1156 in C 1985 IV et R.	R. partielle in ce même n°
BOUCHARDON (63)	Q. 211 G n°17 1986 I	
BOUDIGNON (43)	Q. 3750 E n°45 1986 I	
BOUDOL	X. (voir TARDIF Q. 3012)	
BOUNIOL (15)	voir B 1981 II p. 124	
BOURDON-MALAUZE de	Q. 175 B n°4 Juill. 1959	R. in B n°6; 8-9; 11; 14; 19; 30-31
	voir Qa. de CHALON B n°50 Juin 1966 et 57 Août 1966	
BOULHON (63)	Qa. in E n°47 1986 III	R. 86 III 846 C 1986 IV
BOURNAT de		R. 8 C 1972 I p. 17
BOUTAR (15)	Q. 3009 B n°146 Avr. 1984	
BOUTIN	X. (voir COUDERT Q. 3646)	
BOYER		R. 2440 B n°64-65 1968 IV
	Q. D 7630 C 1983 V	
	X. (voir DALBINE Q. D 7662)	
BRACON de ROCHEFORT (63)	Q. 61 G n°9 1984 I	
BRANDELY	voir Qa. NARGEOT in B n°64-65 1968 IV	
	Q. 2118 B Janv. 1981	
	X. (voir EGAL Q. 207)	
BRANDON (des BRANDONS)	Q. D 7929 C 1984 I	R. D 7631 C 1984 I
	Voir C 1982 v p. 442	R. in C 1981 p. 557
		R. in C 1984 III p. 282

BRAVARD (63)	Q. 85 I 49 C 1985 I	
BREZONS de	X. (voir PUPIDON Q. 192)	R. in B n°28-29 Juil. 1963
	Q. 365 B n°7 Fév. 1960	R. in C 1922 II
BRIFFE (63)	Q. 171 G n°14 1985 II	
BRIGES de (Auv.?)	Q. 2875 B n°145 Janv. 1984	R. in ce même n°
BRINON de	Q. D 4385 C 1981 II	R. in C 1981 IV p. 368
		R. in C 1981 VI p. 540
BRIVES de (43)	Q. D 8154 C 1984 II	
BROé de (60,63)	Q. D 9072 C 1984 VI	R. partielle in ce même n°
BRONAC de LA TERASSE(43-42)		R. D 596 C 1986 III
BROUSSAIL (15)	X. (voir FERRAND Q. 234)	
BROUSSE (JOB,63)	Q. 1812 E n°31 1982 III	
BRUCHET (63)	Q. 30 G n°5 1983 I	
BRULIER	X. (voir MARTINON Q.D 7739)	
BRUN (63)	Q. 25 G n°5 1983 I	
	Q. 85 IV 1176 C 1985 IV	R. in C 1986 I
BRUNELIAS (63)	Q. 29 G n°5 1983 I	
BRUNET	voir C 1977 VI p. 363	
BUISSON	Q. 1601 B n°36-37 Juin 1964	R. in B n°38 Août 1964
BUISSON (Ambert (63)	Q. 1710 C 1975 II	
BUISSON DU	voir DU BUISSON	
BURIN de		R. 965 C 1974 V
		R. in C 1975 IV
BURIN du BUISSON	voir C 1974 V p. 298	
	voir C 1975 IV p. 253	
[c]		
CABANES (15)	Q. 7940 C 1984 I	
CAILHARD	X. (voir GIRARD Q. 248)	
CAMBRAY	Q. D7445/7446/7447 C 1983 IV	
CAMBRAY de	Q. D 5523 C 1982 II	R. in ce même n°
CANQUE	Q. 641 B n°11 oct. 1960	
	Q. 85 IV 1180 C 1985 IV	R. in C 1986 I p. 101
CANTE (63)	X. (voir GRIMARDIAS Q. 252)	
CAPPONI (Toscane, Lyon, Auv.)	Q. D 5855 C 1982 III	R. in ce même n°
CARDAILLAC de (Quercy, Auv.)	Q. in B n°29 Déc. 1983 p. 31	
CARRIER (15)	Q. 2680 B n°142 Avr. 1983	
	Z. in G 1986 IV p. 3-5	
CATEYSSON	X. (voir CHAUVE Q. D 5530)	
	X. (voir PAILLAGOT Q.D 5531)	
CAYRE	VOIR C 1977 VI p. 343	
CAZALS		R. 3832 in C 1972 III
		voir C 1977 VI p. 347
CEBERET	Y in A n°62 Mars 1967 p. 19 - 22	
CEDAN	Qa. in J n°2 1983 II	
CELLARIER	Q. in C 1975 V	
CHABANIER (63)	Q. 189 G n°15 1985 III	
CHABANNES de	Q. D 6848 C 1983 II	
	Q. in C 1981 VI p. 521	R. partielle in ce même n°
	Y. in T.1 M p. 94-97	
	voir C 1978 V p. 344	
CHABRIER	Q. 86.1.86 C 1986 I	
CHABRON de (43)	Q. D 7636 C 1983 V	
CHABRUT (Clermont Fd.)	Q. 85 IV 1185 C 1985 IV	R. in C 1986 I p. 101
CHADEFAUX (DESCHADEFAUX)	Q. D 286 C 1978 II	
CHADEFAUX de		R. 1820 in C 1975 IV p. 281
CHALMETTE		
	Q. D 7637 C 1983 V	
CHALUS d'ENTRAIGUES de	Q. D 5533 C 1982 II	
CHALVON (de St. FLORIN)	X. (voir MARTINON Q. D 7739)	
CHALY	X. (voir RICHARD Q. D 7776)	
CHAMBARLHAC de	Q. D 287 C 1978 II	
	voir C 1979 I, 47 et C	

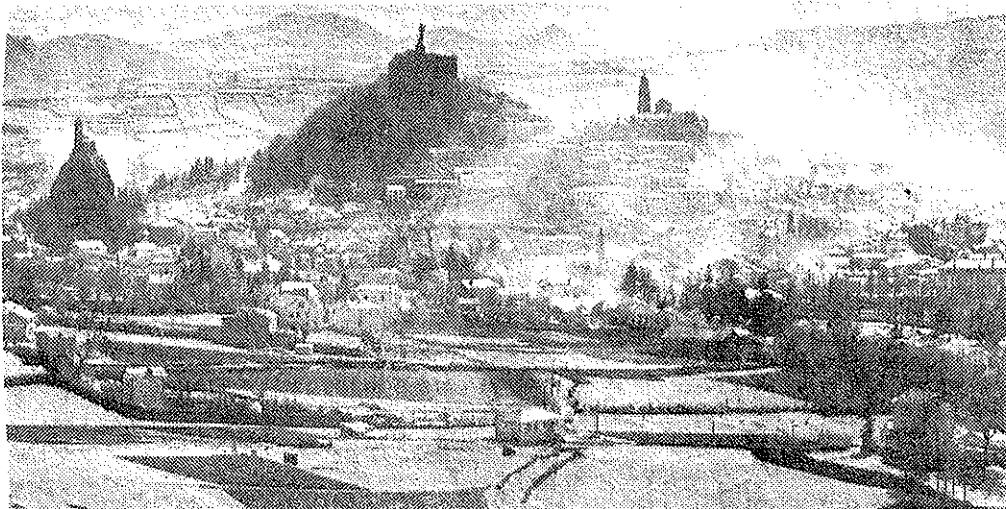
	1980 VI p. 480	
	Q. D 4392 1981 II	
	Q. D 9081 1984 VI	
CHAMBE	X. (voir RAYMOND Q. 161)	
CHAMBELLAS de	Q. D 7638 C 1983 V	
CHAMBON (63)	Q. 34 G n°6 1983 II	
CHAMBON de	Q. 2491 B n°62-63 1968	
CHAMORET (63)	Q. 3173 B n° 149 1985 I	
CHAMPAVERT de BUSSEROLLE§	Q. 1881 C 1975 III	
CHAMPFLOUR de	Q. D 5536 C 1982 II	
CHAMPROBERT de (Auv.?)		R. 85 I 65 C 1985 II
CHANUT (Auv., Blois)	voir C Juil.-Oct. 1971	
	Q. D 6852 C 1983 II	
CHAPELON de VILLEMAGNE	(Velay)	R. 6854 C 1983 IV p. 375
CHAPPE d'AUTEROCHE	voir C 1978 II, p.101	
CHARDON de	Q. 86 1 89 C 1986 I	R. in C 1986 II p. 228
CHARDONNET (63)	Q. 54 G n°8 1983 IV	
CHARRIER de FLEHAC	voir K T.II (fasc.2) Tome 6	
CHARRIER (de la ROCHE) Auv. Lyon	voir C 1981 II p. 127	
CHARTOIRE	X. (voir TUAYRE Q. D 7804)	
CHASSAING de	Q. D 7643 C 1983 V	
CHASSAT (63)	Q. 60 G n°9 1984 I	R. in G n°10 1984 II
CHASTEIGNIER de	X. (voir DEVAUX de CHAMBORD R. 987)	
CHATAIGNER (63)	Qa. in E n°45 1986 I p.45	
CHATANIER (63)	Q. 34 G n°6 1983 II	
CHATEAUNEUF-RANDON de		R. in C 1981 VI p. 555
CHATONNIER (15)	Q. 2934 B n°146 Avr. 1984	
	Q. 235 G n°18 1986 II	
CHAUSSINES de (Velay)	Q. 85 III 735 C 1985 III	
CHAUSSON (Corrèze Auv.)	voir C 1981 I	
CHAUSSY (CHOUSSY ?) (63)	Q. D 7647 C 1983 V	
CHAUSSY de PLANZOLLES	X. (voir POINSAC de Q. D 7765)	
CHAUVE	Q. D 5530 C 1982 II	
CHAUVERON de	Q. 887 B n°19 Fév. 1962	
CHAUVIGNY de BLOT de		R. in Q. 441 B n°42 Fév. 1965
		R. D 7927 C 1985 II
		R. in Q 2445 B n°64-65 1968
CHAVAGNAC de		R. in Q 2445 B 1969 Juin-Août
	Qa. voir de NOLEN in B n°2 1959	
	Y. in P Tome II	
CHAVAROCHE	X. (voir ESPINASSOU Q. 236)	
CHAZAL	Y. in B n°60-61 Fév.-Avr. 1968	R. in 1100 in E 29 (1982 I) et 30 (1982 II)
CHAZELLES de	Q. 1559 B Juill. 1978	
CHAZERON de	Q. D 8632 C 1984 IV	R. in ce même n°
CHEVALIER (Velay)	Q. 3691 C 1971 Juill.-Oct.	
CHICOU	Q. in C 1976 Juill.-Août p.216	
CHOMETTE	X. (voir CHAZAL, Y)	
CHORIOU de RUÈRE (Livr, Auv)	voir C 1983 II p. 121-123	
CHOUVY (43)	Q. 3765 E n°45 1986 I	
CLARY (15)	Q. 245 G n°19 1986 III	
CLAVIERS de (Auv?)	Q. D 7650 C 1983 V	
CLERMONT (Comtes de)	Q. 85 III 744 C 1985 III	R. in C 1985 IV p. 466
	voir aussi AUVERGNE (Comtes d')	
CLUZEL (63)	Qa. in G n°20 1986 IV p.22	
COEFFIER (de RUZE)		R. 2680 in C 1969 VI p.140 et in C 1975 IV
		R. partielle in ce même n°
COHADON (63)	Q. 3016 C 1970 I	
COISSE	Q. 670 L n°29 Déc. 1983	
COISTERASTE (15)	Q. 8334 C 1984 III	R. in ce même n°
COLANGES (63)	Q. 106 G n°11 1984 III	
COLLINET de la SALLE	Q. 36 G n°6 1983 II	
COLRAT de MONTROZIER (15)	Z. in B n°36-37 Juin 1964	
OMPTE de TALLOBRE	Q. 86.1.103 C 1986 I	R. partielle in ce même n°
	Q. 820 B n°17 Oct. 1961	R. in B n°20 Avr. 1962 et B n°21 Juin 1962
	voir K T.II (fasc.4) Tome 8	
CONFESSEN (Auv.)	Q. 3391 B Oct. 1985	

CONFOLENT	Q. 1760 C 1975 II	
CONTE (43)	Q. D 6490 C 1982 VI	
CORDEBOEUF de BEAUVERGER de MONTGON	voir B Avril 1981 p.85 voir K T.II (fasc.4) Tome 8	
CORDES de (Auv.?)	Q. 373 B n°7 Fév. 1960	
CORNAYRE (43)	Y. in C 1986 II p.145-146	
CORUS	Q. 85.I.78 C 1985 I	
COSTE (63)	Q. 2443 E n°35 1983 III	
COSTET (43)	Q. 85.IV.1201 C 1985 IV	R. in C 1986 I p.101
COTHON	Q. D 5558 C 1982 II	
COTTEY (43)	Q. 85.IV.1202 C 1985 IV	
COUCHARD (63)	Q. 56 G n°9 1984 I	
COUDERC	X. in B n°139 Juill. 1982	
COUDERT	voir C 1978 VI p. 429	
COURBOS	R. 3646 B n°155 Juill. 1986	
COUNAYRE (63.?)	X. (voir GATEAU Q 242)	R. à Q 1770 B n°44 Juin 1965
COURSOLLE (15,63)	Q. 53 G n°8 1983 IV	
COURSON de (03?,63?)	Q. D 7656 C 1983 V	
COURT (63)	Q. 218 G n°18 1986 II	R. in G n°19 1986 III
COURTAUREL de	Q. 240 G n°19 1986 III	R. in ce même n°
COURVOISIER (15)	X. (voir de MOISSON Q.D 7745)	
COUTHON (63)	Q. 175 G n°14 1985 II	R. in G 21 1987 I
COUZEL de	Q. D 4822 C 1981 IV	R. in C 1981 VI et 1982 III
CROHAS (63)	Qa. in N 10 Mars 1984	
CROISIER, CROIZIER	Q. in C 1978 V p. 301	
CROIZET (63)	Q. D 8651 C 1984 IV	R. à Q 1095 B n°60-61 1968
CUREYRAS (63)	Q. D 7660 C 1983 V	R. in C 1984 V p.473
CURSOUX (43)	voir B Sept. Nov. 1977 p.203	
CUSSINEL de (Velay)	Q. 188 G n°15 1985 III	
CYSEL	X in B n°139 Juill. 1982	
	Q. 58 G n°9 1984 I	
	Q. in C 1978 V p. 299	
	Q. D 7661 C 1983 V	
[D]		
DALBINE (Brioude?)	Q. D 7662 C 1983 V	
DAMOND	X. (voir ROCHETTE Q. D 5802)	
DANTIL de LIGONNES	Q. 983 B n°20 Avr. 1962	R. à Q 833 B 46 Oct 1965
DAOST, DOST, D'OST (63)	X. (voir de CLAVIERS Q D 7650)	
DARD (63)	voir d'AOUST	
DARROT (63)	Y. in K T.III (fasc.4) Tome 12	
	Q. D 7958 C 1984 I	
	Y. in K T.IV (fasc.1) Tome 3	
	Q. 93 G n°11 1984 III	
DARTIGE de FOURNET (63)	Q. 2245 C 1975 V	
DAUBEIL	voir CUREYRAS	
DAUDE (15)	voir C 1978 VI p. 384	
DAUPHIN de St. ILPIZE	Q.85.IV 1211 C 1985 IV	
DAUZAT, DOZAT (63)	Q. D 7669 C 1983 V	
DAVID (63)	Q. D 9099 C 1984 VI	
DAYRAL	Q. in B Oct. 1980	
DEARSIS	Q. 85.IV.1212 C 1985 IV	
DEBARGES (63)	Qa. in E n°45 1986 I	
DECHAUX	Q. 57 G n°9 1984 I	
DEGANS (63)		R à Q.85.IV.1198 C 1986 I
DEGEORGE (S) 63	Q. D 8346 C 1984 III	
	Q. 3089 B Oct. 1984	
	Q. 198 G n°16 1985 IV	
DEGOELLES	X. (voir PARRIN Q.D. 7760)	
DEJOU (15)	Q. in C 1975 V	
DELAIRE	Y. in B n°60-61 Fév-Avr 1968	

DELAPCHIER (63)	voir CHAMBON	
DELFAU	voir B 1978 I p. 38	
DELORT (63)	Y. in KT.VII(fasc.3) Tome 27	R. in G n°19 1986 III
DELZONS	Q. 226 G n°18 1986 II	
DENEVERS (Auv,Pays-Bas)	Q. in D Sept.1983 col.823	
DENIS d'ALLEMANCE(543,48)	Y. in K Tome 29	
DERRIBES (63)	Y. in K Tome 29	
DES AGES	voir K fasc.3 Tome 8	
DES AIX, DESAIX	X. (voir GOUTTE, GOUTAT Q.262)	R. in C 1978 VI p. 434
DESCHAMPS	Y. in KT.VIII(fasc.1) Tome 33)	
DES CHAMPS	Z. in B n°27 Mai 1963	
DESCOURS (43,07)	X. (voir JURIE Q. D 7707)	
DESLANDIS (15)	X. (voir de MOISSON Q. D 7745)	
DES ONDES (15,12 ?)	voir E n°37 1984 I	
DESPLATS	Q. 85.IV.1220 C 1985 IV	R. in C 1986 I p. 103
DESREYS (63)	Q. 86.III.916 C 1986 III	
DES ROCHES (63)	Y. in KT.XI(fasc.1) Tome 41	
DES ROYS d'ECHANDELYS(43,63)	Q. 1041 B n°21 Juin 1962	R. à Q.229 in Gn°20 1986 IV
DESSERPENTS, DES SERPENTS	Y. in KT.XI (fasc.2) Tome 42	
d'ISSERPENTS (43)	voir KT. XI (fasc.3) Tome 43	
DEVAL de GUYMONT	Y. in KT.XI (fasc.4) Tome 44	
DEVAULX de CHAMBORD		
de CHASTEIGNIER		R. à Q. 987 in Bn°24 Déc. 1962
DEVEDEUX (63)	Q. D 9103 C 1984 VI	
DEZAIGNES	X. (voir MARTINON Q. D 7739)	
DIENNE de	Q. D 5586 C 1982 II	
	Q. D 9104 C 1984 VI	R. partielle in ce même n°
	Qa. d'ESTAING voir C 1983 II	
	p. 161.	R. in C 1979 III p. 173/174
	Q. 85.I.91 C 1985 I	R. in C 1985 II p. 238
	voir KT.XII(fasc.2) Tome 46	
DIGONS de	voir KT.XII(fasc.3) Tome 47	
DISSARD (63)	Q. 26 G n°5 1983 I	
	Q. 52 G n°8 1983 IV	
DIVINIAS (63)	Q. 98 G n°11 1984 III	
DOGERDIAS	voir K T.XIII(fasc.3)T.51	
DOGNON de	voir K T.XIII(fasc.3) T.51	
DOLEZON (Velay)	voir KT.XIII(fasc.4) T.52	
DONNEAUD	voir C 1981 VI p. 577	
DOUHET de (15)	Q. 2380/2381 Bn°57 Août 1967	voir C 1969 VI et 1978 IV p.15
	Q. D 5883 C 1982 III	R. in C 1984 I p. 68, 1984 III p.279 et 1985 I p.81
DOUHET d'ALBEROCHE		
ET NOUALHAC (15)	Q. + Y in G n°10 1984 II	R. in G n°16 1985 IV
DOUHET de VILLOSSANGES de	Q. 86.II.486 C 1986 II	R. in C 1986 III p.348
DOUSSET (63)	Q. 184 G n°14 1985 II	
DOZAT	voir DAUZAT	
DRELON	Y. in Bn°143 Juil. 1983 p.188	
DUBOIS LACROZE (43)	Q. 85.III.789 C 1985 III	
DUBOIS de SAUVETERRE(Auv, Berry?)	Q. D 7670 C 1983 V	
DUBO(S) CLARD (63)	Q. D 9106 C 1984 VI	
DU BUISSON	X. (voir de SAINT-HAON Q. D 7784	
	X. (voir de VERTOLAYE Q. D 7809)	
DUCHERRY	X. (voir MARTINON Q. D 7739)	
DU CROS	X. (voir de GANS Q.85.IV.1258)	
DUFOUR (63)	Q. 91 G n°11 1984 III	
DUFRAISSE de CHEIX (63)	Q. D 9109 1984 VI	R. in C 1986 II p. 214
DUGAY (43)	X. (voir CHOUVY Q. 3765)	
DULAC	X. (voir GRANGEON, GRANGON Q.3314)	
DUMAS	Q. E 13 B n°1 Janv. 1959	
DU PERRON	Q. 2601 B 1969 I	R. in C 1969 VI p. 139

DUPEYRON (15,63)	Q. 210 G n°17 1986 I	
DUPIC (63)	X. (voir BROUSSE Q. 1812)	
DUPORT	Qa. in E n°45 1986 I p.26	
DUPRAT, DU PRAT	X. (voir AGNES Q. 1991)	
	Q. in B Oct.1978 p. 263	
	Y. in C 1972 III	
	voir CYSTEL(Q.D7661),de MARS (Q. D 7737)	
	Y. in O Tome II	
	X. (voir DALBINE Q. D 7662)	
DUPUY		voir R. à Q. D 5596 in C 1982 IV
DU PUY		R. à Q. 403 B n°34 Fév. 1964
DU PUY-MONTBRUN	voir B Juin 1964	
	Z. in B n°36-37 Fév. 1965	
	Y in O Tome III	
	Y in P Tome I	
	Q. 86 III 930 C 1986 III	
DU PUY-VATAN	Q. D 5596 C 1982 II	R. in C 1982 IV p. 377
	X. in C 1981 VI p. 532 et C	
	1982 I p. 95	
	voir C 1976 VI p. 342	
DURIEU	voir C 1978 II p. 120	
DU RIEU	Q. D 7676 C 1983 V	
DU VERNET (Riom ?)	Q. 32 G n°6 1983 II	R. in G n°7 1983 III
DUVERT (63)		
[E]		
EGAL (63)	X. (voir COLANGES Q. 36)	
	Q. 207 G n°17 1986 I	R. in G n°18 1986 II et
		20 1986 IV
ESCLATINE (63)	Q. 33 G n°6 1983 II	
ESCOT (Riom)	Q. D 7678 C 1983 V	R. 129 in G n°14 1985 II
ESPARRON d'(43,48)	Q. 85.III.806 C 1985 III	
ESPINASSE	voir LESPINASSE (Q.277)	
ESPINASSOU	Q. 2949 B n°146 Avr. 1984	
	Q. 236 G n°18 1986 II	
ESPINCHAL d'	voir B Oct. 1969	
	Q. 3016 C 1970 I	R. partielle in ce même n°
ESTAING d'	Z. in B n°32-33 Nov. 1963	voir B Avril 1978 p.148
	voir C 1983 II p. 161	R. in ce même n°
ESTUER d'(Auv.,Bret.)	Q. 85.I.106 C 1985 I	
ETARD (63)	Q. 246 G n°19 1986 III	
[F]		
FABRE (43)	Q. in B Oct. 1979	
FABRE de SAINT-MANDÉ	Q. 2751 B n°143 Juill.1983	
FALCIMAGNE (15)	Q. 237 G n°18 1986 II	
FALCOIX	X. (voir RICHARD Q. D 7776)	
	Q. 2951 B n°146 Avr. 1984	
FALVARD de MONTLUC	Z. in B n°24 Déc. 1962	
FARADESCHE	Q. 5606 C 1982 II	
FAUCHEUR	Q. 85.II.355 C 1985 II	
FAURE (Auv.,Lyon)	X. (voir PECOIL Q. D 8480)	
FAURE de LAVARENNE (Velay)	voir C Nov.-Déc. 1976	
FAUGÈRE (43)	Q. in B Avril 1978 p.127	
FAUVEL	voir A n°13 Janv. 1959	
FAVARD de CHAMPGARAND		R. à Q.308 B n°8-9 Avr. 1960
FAVIER	X. (voir BRUN Q. 25)	
FAYDIT de	Z. in B n°32-33 (Nov.1963) et	
	B n°36-37 (Juin 1964)	
FAYE (63)	voir C 1978 VI p. 429	
	Q. 190 G n°15 1985 III	R. in G n°17 1986 I
	Qa. in E n°45 1986 I p. 26	
FAYET (Auv.?)	Q. 2515 B n°64-65 Oct-Déc 1968	
FAYOLLE (Velay)	Q. F 18 B n°1 Janv. 1959	
	Q. D 8900 C 1984 V	R. in C 1985 II p.210

	X. (voir MATHIAS Q. D 7740)	R. in C 1984 V p. 473
	X. (voir SIOLAYRE Q. D 779)	R. à Q. 7647 in C 1985 I p.81
FERRAND (15)	Q. 2949 B n°146 Avr. 1984	
FERRAND de LA GARENNE	Q. 234 G n°18 1986 II	R. in G n°21 1987 I R. à Q. 309 B n°8-9 Avr.1960
FERRANDO	Q. 803 B n°15 Juin 1961	
FLAVELLY de	X. (voir LEGOT Q. 225)	
FLORET (63)	voir B n°46 Oct. 1965	
FLOTTE	Q. 247 G n°19 1986 III voir A n°15 Mai 1959 voir de GRANDSEIGNE Q.2517	
FONLUT (63)	Q. 27 G n°5 1983 I	
FONT de VENNAC de (Auv.?)	Q. D 7685 C 1983 V	
FONTAINE	Q. 1234 B n°25 Fév. 1963	R. à Q. 1395 B n°35 Avr. 1964 R. in B n°42 Fév. 1965
FONTANGES de		
FONTENAS	Qa. voir de ROCHEMURE Q. D4309	
FONTFREYDE de	Y. in C 1982 IV p.342	
FORGERET (63)	Q. 465 B n°8-9 Avr. 1960	R. in le même n°
FORGES (15)	Q. D 4648 C 1981 III	
FORISSIER des BLANCS (Auv., Forez, ?)	Q. 254 G n°19 1986 III Q. 2955 B n°146 Avr. 1984	
FORTIA de	Y. in C n°100 1986 III p.283	R. à Q. D 8231 C 1984 IV p.397 R. in B n°151 Juill.1985
FOUET (03-63)	Q. 3043 B n°149 Janv. 1985	
FOUGEROLLES (63)	Q. 195 G n°15 1985 III	
FOUGEROUSSE (63)	Q. 48/49 G n°7 1983 III	R. in G n°9 1984 I
FOURNEL (43)	voir RIGAUD Q. 2179	
FOURNIER (Auv., Velay)	voir C 1978 IV p. 16	
FRAISSE	Q. D 7688 C 1983 V	
FRETAT de	X. (voir ADIER Q. D 8564)	
	Q. 2452 B n°62-63 Juin-Août 1968	R. in B n°64-65 1968 R. à Q. 2452 B Juin-Août 1969 R. à Q. 1812 B n°45 Août 1965
FROMENTON de LA LANDE		
FUZON (Bertignat,63)	Qa. in E n°45 1986 I p. 26	
	(à suivre)	



Le Puy-en-Velay : dans un espace sauvegardé de 350 000 hectares.

APPEL A RECHERCHES GENEALOGIQUES

- * Une équipe de l'Ecole des Hautes Etudes en sciences sociales prépare actuellement un dictionnaire des députés qui ont siégé à l'Assemblée Constituante de mars 1789 à septembre 1791. Madame FAVRE-LEJEUNE, attachée de recherches, responsable de la partie biographique de ce dictionnaire, pense que les généalogistes sont les mieux à même pour situer ces personnages dans leur milieu social.
- * Elle recherche pour chacun d'entre eux :
 - dates exactes de naissance et décès
 - Noms et fonctions des parents
 - tout ce qui concerne le député : lieu d'éducation (collège et ordre religieux où il a fait ses études), diplômes, fonctions successives avant et après son passage à la constituante.
 - Mariage : date, lieu, famille dans laquelle il s'est allié.
 - Descendance masculine et féminine, fonction des enfants.
 - Subsistance actuelle de la famille.
- * La province d'Auvergne était divisée en trois sénéchaussées (Riom-Clermont-St Flour). On trouvera ci-après la liste des députés qui ont siégé.

SENECHAUSSEE DE RIOMDéputés de la Noblesse

- Comte de LANGHAC (démission sept. 1789)
- Marquis de LA FAYETTE
- Marquis de LAQUEUILLE (démission mai 1790)
- Marquis de BEGON de la ROUZIÈRE (démission sept. 1789)
- Comte de MASCON
- Gaspard Claude François, Comte de CHABROL (suppléant en sept. 89)
- François Dominique REYNAUD, Comte de MONTLOSIER (suppléant en sept. 89)

Députés du Clergé

- François BOYER, curé de Neschers (démission nov. 1789)
- Guillaume de la BASTIDE, curé de Paulhaguet (démission décembre 1789)
- Louis BONNEFOY, chanoine St. Genès de Thiers
- Pierre BRIGNON, curé de Dore l'Eglise
- Antoine MATHIAS, curé d'Egliseneuve d'Entreignes
- Antoine BOURDON, curé d'Evaux, (suppléant en nov. 1789)
- Christophe DOM GERLE (suppléant en décembre 1789)

Députés du Tiers Etat

- Pierre Victor MALOUEY
- Amable Gilbert DUFRAISSE du CHEIX
- Claude REDON
- Gilbert RIBEROLLES des MARTINANCHES
- Jean Baptiste GIROT-POUZOL
- Maurice BRANCHE
- César ANDRIEU
- Jean Joseph VIMAL-FLOUVAT
- Jean Baptiste GRENIER
- Constantin TAILHARDAT de la MAISONNEUVE

SENECHAUSSEE DE CLERMONT

- Noblesse : Philippe Claude, Comte de MONTBOISSIER-BEAUFORT-CANILLAC
- Clergé : François de BONAL, évêque de Clermont
- Tiers Etat: Jean François GAULTIER de BIAUZAT
Jean Antoine HUGUET

SENECHAUSSEE DE SAINT FLOUR

- Noblesse : Jean Louis de LIGNERAC, duc de Caylus
Pierre François de SAINT-MARTIAL, Baron d'Aurillac
Amable de BRUGIER, Baron de Rochebrune
- Clergé : Claude Marie RUFFO, évêque de Saint-Flour

Jean Joseph BIGOT de VERNERES, curé de Saint-flour
Etienne LOLIER, curé d'Aurillac

- Tiers Etat : Pierre BERTRAND, avocat et procureur du roi à St. Flour
François ARMAND, avocat à Aurillac
Jean Baptiste DEVILLAS, avocat bailli de Pierrefort
Jean DAUDE, avocat du roi à St. Flour
Antoine L'ESCURTIER de la VERGNE, lieutenant général
Pierre HEBRARD, avocat à Aurillac.

* Pour sa part, le Cercle Généalogique et Héraldique de l'Auvergne et du Velay ne peut que s'associer complètement à cette demande. La généalogie peut et doit apporter des compléments indispensables à la connaissance des personnes. Par ailleurs à l'approche du bicentenaire de la Révolution, il paraît souhaitable de mieux connaître les représentants de notre Province lors d'une période qui a tellement marqué l'histoire du pays. Quelles que soient les opinions sur ces événements, 1789 constitue une date charnière d'où sortiront d'autres modes de représentation politique en Europe et l'évènement au pouvoir de nouvelles classes sociales.

En complément à la question de Madame FAVRE-LEJEUNE nous demandons aux lecteurs qui ont des informations sur tel ou tel des personnages ci-dessus de nous communiquer :

- Quatre quartiers complets (jusqu'aux grands parents) et si possible huit quartiers complets (jusqu'aux arrières grands parents).
- Une courte notice éventuelle sur la famille
- Le nom et quatre quartiers de l'épouse
- Les prénoms des enfants et leurs alliances.

Toute réponse même partielle sera la bienvenue; nous publierons bien sûr dans "A Moi Auvergne!" ces notices généalogiques au fur et à mesure de leur arrivée. Merci d'avance.

Afin d'aider nos lecteurs et d'orienter leurs recherches, nous indiquons ci-après une courte biographie des députés qui ont représenté les sénéchaussées de Riom et Clermont.

Les informations sont de l'"Histoire de l'Administration civile dans la Province d'Auvergne" de G. BONNEFOY publiée en 1897 et consultable dans de nombreuses bibliothèques.

DEPUTÉS DU CLERGÉ DE RIOM ET CLERMONT

* BOYER François né le 26.07.1737 à Latour-Saint Pardoux. D'abord vicaire de St. Genès à Clermont il fut nommé en 1768 curé de Neschers. Démissionnaire, il fut remplacé à l'Assemblée constituante le 24.11.1789 par Antoine BOURDON.

En 1791, François BOYER se soumit quelques jours au serment exigé par la Constitution civile du Clergé puis se rétracta et passa en Suisse et en Italie. En 1797, il revint à Neschers où il mourut le 28.02.1809

* de LA BASTIDE Guillaume né le 22.10.1743 à Chilhac (Haute-Loire), fils de Jean Baptiste Louis de la BASTIDE, écuyer secrétaire du roi et de Marie MARIN, dame de TANSAC. Il était curé de PAULHAGUET lorsqu'il fut élu. Il donna sa démission le 11.12.1789 et fut remplacé par Dom GERLE.

En 1791, il émigra et se réfugia en Suisse puis en Autriche. Après son retour il fut nommé chanoine titulaire de la cathédrale de Saint-Flour. Décédé à Paulhaguet le 5.05.1827.

* BONNEFOY Louis né à Thiers le 3.07.1748. Il était chanoine de St. Genès à Thiers lorsqu'il fut élu député du clergé.

Il se rallia au Tiers Etat dans la séance du 19.08.1789. Partisan sincère des réformes, il soutint les intérêts et les vœux des simples prêtres dans les cahiers de doléances. Il vota la Constitution civile du clergé le 27.11.1790. Après l'Assemblée constituante, il revint en Auvergne où il refusa toutes fonctions. Décédé à Saint Victor (près Chamalières) le 14.07.1797.

* BRIGNON Pierre né le 7.06.1737 à Craponne (Haute-Loire) fils de Mathieu et Marguerite LASSAIGNE. Esprit cultivé et travailleur, il était en correspondance avec des savants de Clermont et Paris. Après ses études au grand séminaire du Puy, il fut nommé curé de Dore l'Eglise (arrondissement d'Ambert), où il resta toute sa vie. Avec l'abbé BONNEFOY, il siégea sur les bancs de la gauche à l'Assemblée. Il mourut assassiné dans son presbytère de Dore l'Eglise dans la nuit du 20.11.1795.

* MATHIAS Antoine né à Bourdon dans la banlieue d'Issoire le 2.12.1753. Ordonné prêtre en 1776 et nommé à la cure d'Eglise Neuve près Besse. Prit place à l'Assemblée parmi les membres du côté droit. Ne prêta pas le serment prescrit par la loi du 27.11.1790. Revint à l'Eglise Neuve après la dissolution de l'Assemblée. Il dut émigrer en Savoie en 1792 puis à Rome où il resta de fin 1792 à mai 1795. Rentré en France, il assura l'intérim de l'évêque de Clermont jusqu'à la nomination de Mgr de DOMPIERRE en 1802. Il devint curé de Pont du château en 1809 où il mourut le 4 mai 1828.

- * BOURDON Antoine né le 14.04.1752 à Blois (Loir et Cher) où son père occupait le poste de subdélégué de l'Intendance. Curé prier des Génovéfains d'Evaux en Combrailles. Elu premier suppléant, il remplaça à l'Assemblée le 24.11.1789 l'abbé BOYER, où il siégea parmi les curés du côté gauche. Un des premiers, il prêta le serment exigé par la loi du 27.11.1790. Après l'Assemblée constituante, il se retira dans une propriété qu'il venait d'acheter près de Boussac (Creuse). Pendant la terreur, il abandonna définitivement sa fonction et se maria à Evaux (Creuse) avec Barbe LECLERC qui mourut peu après son mariage. Le consul LEBRUN lui proposa la préfecture de Maëstricht en Hollande mais il préféra le poste de sous-préfet de Boussac où il fut nommé le 4 avril 1800. Il occupa cette fonction jusqu'à la fin de l'Empire et il mourut à Boussac le 8.07.1815. Quelques années auparavant, un bref du souverain Pontife l'avait officiellement relevé de ses vœux ecclésiastiques, consacrant ainsi les fait accomplis.
- * Dom GERLE (Christophe Antoine) né à Riom le 25.10.1736. Il se fit moine dans la Chartreuse-du-Port-Sainte-Marie. Il en devint procureur syndic en 1773, puis fut élu prier. Député suppléant, il siégea à partir du 11.12.1789 en remplacement de M. de LABASTIDE. En 1792, il est nommé électeur de Paris. Il seconda ROBESPIERRE lorsqu'il fit proclamer l'existence de l'Être Suprême. Emprisonné en 1794 par le Tribunal Révolutionnaire, il travaillera par la suite dans les bureaux du Ministre de l'Intérieur. Il mourut à Paris le 17.11.1801.
- * de BONAL François né au château de Bonal (diocèse d'Agen) le 9.05.1734 Grand Vicair et grand-Archédiacre de Chalon sur Saône. Directeur Général des Carmélites. Evêque de Clermont Ferrand le 6.10.1776. Se distingua parmi les plus ardents opposants aux idées nouvelles. Emigré, arrêté par les Français en 1795, il fut jugé à Bréda et condamné à la déportation. Il se retira en Bavière où il décéda le 2.09.1800 à Munich. Il fut inhumé le 6 dans le caveau des capucins de cette ville.
- * LES DÉPUTÉS DU TIERS ETAT
- * MALOUET (Pierre Victor, Baron) né à Riom le 11.02.1740, fils de Pierre André MALOUET, notaire à Riom en 1738-1762, bailli d'Olliergues, et de Catherine VILLEVAULT, d'une famille de magistrats et médecins.
Etude chez les Oratoriens de Riom. Il fut entre autres :
Commissaire de la Marine à Saint Dominique (1769)
Secrétaire de Madame Adélaïde de France (1774)
Intendant de la Marine à Toulon (1780)
Commissaire Général de la Marine à Anvers (1803)
Maître des Réquêtes, conseiller d'Etat, Préfet Maritime, Baron de l'Empire.
Ministre de la Marine le 13 Mai 1814 (nommé par le roi)
Malouet eut constamment une attitude modérée pendant l'Assemblée constituante, s'opposa à certains projets votés par l'Assemblée et défendit la Royauté. Décédé à Paris le 7.09.1814.
- * DUFRAISSE du CHEIX (Amable Gilbert) né à Riom le 20.03.1756, fils d'Amable François, seigneur du Cheix, procureur du roi à Riom, et de Catherine TROCHEREAU. Lieutenant général de la Sénéchaussée de Riom en 1783. Il soutint constamment le Roi et la Monarchie. Décédé à Riom le 18.02.1807
- * REDON (Claude) né à Ennezat le 5.10.1738. Avocat au Parlement et premier échevin de la ville de Riom lorsqu'il fut nommé à l'Assemblée. Il soutint également énergiquement la monarchie et le roi. Un des fondateur du club des Impartiaux, il dut se cacher pendant la terreur. Rallié au 18 Brumaire, il devint en 1800 premier président du Tribunal d'appel de Riom et nommé dès la création de l'ordre chevalier de la Légion d'Honneur (14.06.1804). Nommé Baron d'Empire le 17.08.1810. Décédé dans son château du Moulin Neuf près de Maringues le 7.08.1820.
- * RIBEROLLES des MARTINANCHES (Gilbert) né le 8.03.1749 à Thiers, fils de Joseph RIBEROLLES, fabricant et négociant de papier à Thiers. Membre de l'Assemblée Provinciale de 1788 au titre de la Noblesse. Elu représentant du Tiers Etat en 1789. Il suivit à peu près la ligne de conduite de LAFAYETTE. Bien que volontaire en 1793, il fut emprisonné par le comité de surveillance local. Receveur général des finances du Puy de Dôme de 1801 à 1813. Décédé à Thiers le 26.09.1828.
- * GIROT-POUZOL (Jean-Baptiste) né à Vodable le 19.01.1753 fils de Jacques GIROT, bourgeois, et de Magdelaine MANLHAT. Avocat à Riom. Adopta avec enthousiasme les idées de la Révolution. Président du tribunal civil d'Issoire en 1790. Membre de la convention. Fit partie en 1795 du conseil des Anciens et en 1798 du conseil des cinq cents. Député au corps législatif de 1800 à 1803. Sous Préfet d'Issoire le 3 frimaire an XI. Décédé au Broc (Puy-de-Dôme) le 29.01.1822.
- * BRANCHE (Maurice) né à Paulhaguet (Hte Loire) le 22.06.1746, dans une famille bourgeoise. Avocat au Parlement de Paris qu'il délaissa pour se faire admettre dans une compagnie de gendarmes rouges de Lunéville, qui formait les gardes du corps du roi Stanislas. Revint au barreau avant d'être nommé aux Etats généraux. Passa inaperçu à l'Assemblée. Juge au Tribunal

d'Appel de Riom (au VIII). Conseiller à la cour d'Appel de Riom. Décédé à Riom le 3 Avril 1822.

- * ANDRIEU (César Pierre) né en 1735 à Maringues. Avocat général fiscal du bailliage de Montpensier. Décédé le 28.09.1809 dans sa propriété de Tyrande près de Maringues.
- * VIMAL - FLOUVAT (Jean Joseph) né le 25.10.1737 à Ambert fils de Bérard Vimal négociant, Maire d'Ambert (1789). Ami de Lafayette avec lequel il vécut dans l'intimité pendant son séjour à Paris. Décédé à Ambert le 25 mai 1810.
- * GRENIER Jean Baptiste né à Brioude (Hte Loire) le 21.04.1753 fils de Claude GRENIER marchand épiciier et de Marguerite SOLET. Avocat et secrétaire de l'Administration provinciale de 1775 à 1787. Il se fit peu remarquer dans l'Assemblée constituante. Député au corp législatif de l'an XII à 1810 pour la Haute Loire sous Préfet de Brioude le 3 floréal an VII. décédé à Riom le 10.04.1838.
- * TAILHARDAT de la MAISONNEUVE (Constantin) né à Perdechat, canton de Montaigut en Combrailles le 28.12.1752. Procureur du roi en la sénéchaussée d'Auvergne et siège présidial de Riom de 1783 à 1789. Défenseur du trône, du roi et de la religion, il vôtâ toujours avec l'extrême droite. Juge au Tribunal d'Appel de Riom. Conseiller à la cour Impériale de Riom en 1811. Aunobli en 1814 par Louis XVIII. Décédé à Perdechat le 3.12.1831.
- * GAULTIER de BIAUZAT (Jean François) né à Vodable le 22.10.1739, d'une ancienne famille bourgeoise qui possédait le fief de Biauzat. Fit ses études à Billon, à Toulouse chez les Jésuites. Avocat réputé à Clermont. Soutint activement la révolution. Maire de Clermont en Janvier 1790, puis à nouveau le 25.10.1794, après avoir été poursuivi pendant la Terreur. Député au conseil des cinq cents pour la section de l'oratoire à Paris. Juge à la cour d'Appel de Paris en l'an IV. Décédé aveugle à Paris le 22.02.1815.
- * HUGUET (Jean Antoine) né à Billom le 28.03.175?. Après la constituante, il devint maire de Billon et Procureur syndic à Clermont. Membre du consul des cinq cents. Adhère au coup d'état de Brumaire. Nommé le 3 mars 1800 premier préfet de l'Allier. député du Puy de Dôme au corps législatif le 10 germinal an X. Conseiller à la cour d'Appel de Riom en 1811. Décédé à Riom le 30.07.1819.
- * LES DÉPUTÉS DE LA NOBLESSE
Généralement plus connus, nous les évoquerons succinctement.
- * Comte de LANGHAC (Alyre Joseph Gilbert) Chevalier, seigneur de Prechonnet, Chalussat, Messeix, baron de La Garde. Comte de Pramenoux, grand sénéchal de la Province d'Auvergne, marié à Barbe de COLIGNY.
- * Marquis de la FAYETTE (pour mémoire dans ces colonnes) né le 6.09.1757 à CHAVAGNAC + à Paris le 20 mai 1834 (au 8 de la rue d'Anjou Paris 8°)
- * Marquis de LAQUEUILLE (Jean Claude Marie Victor) né à Châteaugay (Puy de Dôme) le 2.01.1742. Mousquetaire en 1750, capitaine de cavalerie en 1760. Maréchal de camp en 1788. Emigré, commandant sous le Comte d'Artois le corps de la noblesse d'Auvergne. Décédé le 30.04.1810 à Paris.
- * Marquis de BEGON de la ROUZIERE (François Louis Aimé) né au château de Saint-Pont (Allier) le 3.03.1750 Officier au Régiment de Poitou. Accrédité en 1791, par le Comte de Provence et le Comte d'Artois auprès de la Diète de l'Empire. Impliqué en 1803 dans une conspiration contre Napoléon Bonaparte, il subit une captivité de six ans. Décédé à Provins (Seine et Marne) le 11.04.1814.
- * Comte de MASCON (Jean Baptiste) né à Ludesse (Puy de Dôme) en 1737. Emigré en 1791. Décédé à Clermont Ferrand le 30.08.1811.
- * Comte de CHABROL (Gaspard Claude François) fils de Guillaume Michel, l'auteur des coutumes d'Auvergne et de Marie Aimable Marguerite MILANGES, né à Riom le 16.01.1740. Avocat du Roi, Lieutenant général criminel et président à la sénéchaussée. Remplça à l'Assemblée le 16.09.1789 le Comte de LANGHAC, démissionnaire. Décédé à Riom le 5.12.1816.
- * Comte de MONTLOSIER (François Dominique REYNAUD) né à Clermont le 16.04.1755. Fit campagne dans l'Armée des Princes en 1792. Fondateur du courrier de Londres. Attaché au Ministère des Affaires Etrangères. Conseiller général du Puy de Dôme en 1830. Pair de France en octobre 1832. Décédé à Clermont le 9.12.1838.
- * Comte de MONTBOISSIER-BEAUFORT-CANILLAC (Philippe Claude) né le 21.12.1712. Commandant d'une compagnie de Mousquetaires. Commandant en chef de la Province d'Auvergne en 1775. Emigré, les Princes le nommèrent commandant général des compagnies rouges à 80 ans. Décédé à Londres le 5 avril 1797.

QUESTIONS C.G.H.A.V.

A 1620 ALSAC / GALVAING (15)

Cherche mariage Antoine ALSAC, domestique et Jeanne GALVAING, ménagère demeurant "Leybros" à Trizac (15) ca 1867-1877 dont un enfant : Pierre ° 8 juillet 1877 à Trizac (15).
Recherches infructueuses A.C. Trizac.

Jean Michel TESTARD

A 1621 AUZOLLES (voir également A 1361 et réponse dans le n°37)

Jusqu'à réception de la revue n°37, je pensais que mes ancêtres étaient issus de PORTEL les CORBIERES (Aude), où je les retrouve dès l'origine des registres paroissiaux en 1634 et 1637 2 naissances, chez : Jean AUZOLLE x Claire MONTOLIES } toutes deux de Castelmaure village
Pierre AUZOLLE x Antoine MONTOLIES } voisin.

Avez vous en connaissance de l'émigration de certains membres de cette famille AUZOLLE d'Auvergne que vous connaissez si bien ?

Mme. DELPOUCH née AUZOLLE

A 1622 BAFFELEUF - MESSE (63)

Recherche x de Michel BAFFELEUF ° 1788 Singes (fils de Jean et de Jacqueline POCHÉBONNE) et de Françoise MESSE. Mariage avant 1821.

Jean Luc GAINETON

A 1623 BELLON - BELLOT (63)

Recherche ascendance de Marie-Françoise BELLON ° 1844 St. Sauves d'Auvergne, fille d'Antoine et de Françoise BELLOT. Son père (Antoine) est mort à Avèze en 1848.

Jean Luc GAINETON

A 1624 BERTIER (43)

Recherche les actes de baptême de :

- 1 - Henri BERTIER * 1.6.1781 ou 1.6.1783 ou 1.6.1786 à 43100 Brioude
- 2 - Jean BERTIER * 1765 à 43100 Brioude
- 4 - Antoine BERTIER * ca 1729 à 43100 Brioude

Jacques CARTIER C.G. Alsace

A 1625 BOISLUISANT (Fief)

Serait-il possible de connaître l'origine et le lieu du fief BOISLUISANT des VILLOT de BOISLUISANT ma tétraïeule épousa en premières noces en 1762 à Saint-Saturnin Guillaume VILLOT de BOISLUISANT gendre de Guillaume de la FARGE seigneur d'Issac (St. Saturnin). Veuve elle épousa en 1780 Jean Hyacinthe MATHIEU avocat en Parlement, mon tétraïeul. Ces VILLOT étaient également seigneurs de la Saïgne (Authézat 63-730) ayant reçu ce fief d'une ENJOBERT de Martillat, famille alliée aux TEILLARD. Ma trisaïeule Guiltomine CHOMETTE -Mathieu, fille unique avait une demi-sœur Guiltomine VILLOT de Boisluisant, famille avec laquelle elle était très liée, qui épousa J.B. ARTAUD Clermont/Olléix. La fille de cette dernière Guiltomine ARTAUD épousa le baron Edouard de cousin de la Tour-Fondue (de St. Amant Tallende) dont la mère était née Lucie Madeleine d'ESTAING. Ce baron avait une sœur Guiltomine de cousin de la Tour-Fondue qui épousa un de RETZ ou (?) un de SAURET d'AURIAC; et une autre sœur qui épousa Martial GISCARD le premier auvergnat de la famille.

A. CHOMETTE

A 1626 BONNET (15)

Recherche renseignements sur les couples :

Jeanne BONNET d'Allanche (15) x avec François BOYER x vers 1765 - 1766

François BONNET marchand d'Allanche, Procureur de la terre de Vernols (15) x vers 1790 à Catherine PONS.

Jacqueline PEROCHÉAU

A 1627 BOUDIER - POURRAT (63)

Recherche ascendance de Julien BOUDIER fs. Jean et Jeanne POURRAT x le 1.2.1742 à Bertignat (63) à Antoinette DAVID fs Antoine et Claua MIOLANE.

Frédéric DEGEORGES

A 1628 BOYER (15)

Recherche renseignements sur couples suivants :

- François Achille BOYER ° 21 prairial an XI Condat (15) x avec Azéma BERTRAND vers 1834, sans doute à Champaix (63)
- Jean-Baptiste Amable BOYER ° 1808 à Condat x en 1827 à Murols (63) avec Gilberte Eugénie de ROCHEFORT.
- Jean-Baptiste Nicolas BOYER x vers 1800 sans doute à la Sauvetat (63) avec marié-Julie de ROCHEFORT
- °, x. + de Jean BOYER Notaire à Egliseneuve (63) ° ca 1790-1800, fils de Joanne BONNET et François BOYER.

Jacqueline PEROCHEAU

A 1629 CAINE (63)

Recherche tous renseignements sur ascendants paternels et maternels de CAINE Antoine, fils de Antoine et Antoinette LAURENT ° 8.5.1775 à Sauvèssange (La Mongie), + 18.4.1836 à Craponne (63). x le (?) avec Marie BRUN.

P. AMBLARD

A 1630 CHASTANG / LAMPRE (15)

Recherche descendance de ce couple CHASTANG Jean ° Ca 1766 + après 1824, x ca 1790 avec LAMPRE Marguerite ou Lucie née à Allanche (15), fille de Jean LAMPRE et de Marguerite BOYER.

Jacqueline PEROCHEAU

A 1631 CHAZALEDE (15)

Qui peut me dire où se trouve le portrait de Pierre CHAZALEDE, Avocat au Parlement, Saint-Flour vers 1750-1770 : Musée ou autre bâtiment public, collection privée. Une trace de son passage en un de ces lieux - quelle qu'en soit la date, m'intéresse (liste, catalogue, publication...). Les coordonnées d'une reproduction photographique me satisferaient pleinement.

G. DEMATHIEU - MALLET

A 1632 de CORN (15)

Recherche asc. de François de CORN, Sgr. de QUEYSSAC et d'ANGLARD, x ca 1664 à Antoinette PHÉLIP de Saint Viance.

Maurice DELAVEAU

A 1633 COUDERC (63)

Recherche renseignements concernant la famille COUDERC Jean x AUDRAND Agnès et sur leur fils COUDERC André né le 23.4.1690 à Andes sur Couze époux de Joanne AUBERT ainsi que sur leur fils COUDERC Joseph époux de Joanne DURAND.

Je recherche aussi les parents de Jean COUDERC et leurs descendants.

Je recherche de même les actes notariés suivants :

- Contrat de mariage d'André COUDERC, procureur à Saint Sandoux et de Joanne BERTHONNET, passé devant MAUGUE, notaire à Saint Amant Tallende le 5 septembre 1773.
- André COUDERC, notaire à Saint Amant Tallende, et Antoine MERCIER, tonnelier à Saint Amant Tallende, passent un traité devant PATTEL (ou PALLET) notaire, le 18 juillet 1788 concernant une grange à Saint Amant Tallende, estimée 400 livres et 10 livres de rente.
- André COUDERT, notaire à Saint Amant Tallende et Antoine LAVEL, de Tallende, échangent, le 14 février 1792, devant MAUGUE, notaire un champ de Saint Amant Tallende, au prix de 140 livres.
- André COUDERT, notaire et Colin DAMURE, tous les deux à Saint Amant Tallende, passent une "cession" le 1 avril 1792 devant MAUGUE, notaire, concernant une rente financière d'une valeur de 160 livres.

Tous renseignements, quels qu'ils soient, sur la famille COUDERT (ou C) m'intéresseraient.

Maurice COUDERC

NDLR : Veuillez SVP à ne pas faire de questions trop longues

1° Elles risquent de n'être pas lues entièrement, donc de ne pas être comprises et de manquer leur effet.

2° La place dans "A moi Auvergne !" est rare, donc chère.

A 1634 COURTHIAL / VERNADEY (63)

Recherche tous renseignements et ascendance sur famille COURTHIAL Louis + 1748 x VERNADEY Madeleine + 1748, résidant en 1739 au village de Prédoux paroisse de Grandif (63), possède descendance à Bligny sur Ouche (21) de Benoit et Bartholémy COURTHIAL fils de Cosme et Joanne TIXIER cousins des précédents.

Henri MONTEIL

A 1635 DELPOUS

Au 18^e siècle se patronyme se rencontre dans l'Aude, l'Ariège, l'Aveyron et le Tarn. L'uns des chercheurs l'aurait-il localisé et où ?

Mme. DELPOUCH née AUZOLLE

A 1636 DISSARD / PRADIER (63)

Tous renseignements sur le couple Jean DISSARD, Marie PRADIER habitant le village de Darne, paroisse d'Auzelles vers 1740. Ils ont eu un fils Annet DISSARD.

N. WEYD

(PCC"La France Généalogique")

NDLR - voir aussi Q. A 1049 sur la famille DISSARD et les réponses parues in n°33 (3^e Tr. 1985) et n°35 (1^{er} Tr. 1986)

A 1637 DIVINAS (63)

Recherche x DIVINAS Antoine & TOURNEBISE Jacqueline ca 1690, fils Antoine x 4.02.1712 Job avec BEAL Française.

Henri MONTEIL

A 1638 DOUARRE / POUTIGNAT (63)

Recherche date du x Jean DOUARRE et Antoinette POULIGNAT, avant 1889, le Monestier (63) ?
Frédéric DEGEORGE

A 1639 FLORET (63)

Recherche : x de Jean FLORET ou FLOURET + 17.5.1803 Espirat-Reignat à 75 ans et de Marie ou Anne CHAVAROT + 18.11.1783 Espirat-Reignat à 48 ans. Mariage avant 1763.

x de François FLORET, d'Espirat-Reignat et de Marie ADIGIER ou AGEY, avant 1729.

+ 1840, Pierre FLORET (veuf de Madeleine GIRARD). ° 1769 Espirat-Reignat.

Jean Luc GAINETON

A 1640 FORESTIER (43)

Pierre FORESTIER, acte de naissance 1799 - 1800 - 1801 ? à Lantriac (43)

Jacques MORNEAU

A 1641 FOUHETY (63)

Je recherche l'ascendance de : FOUHETY Guillaume ° en 1759 à Cournols (PAD) x le 5.2.1732 à Cournols avec OURSAYRE Marie, + le 5.10.1817 à Cournols, fils de FOUHETY Jean (ou FOUETY) et la je suis bloqué, la mairie de Cournols-Olloix (PD1), me répondant n'ayant rien d'autre au sujet de mes ancêtres.

Julien FOUATY

A 1642 GALAIS (de)

Recherche tous renseignements pouvant compléter les indications du nobiliaire d'Auvergne de BOUILLET sur "Antoine de GALAIX, écuyer de Saint-Germain, fut convoqué au ban de 15h3. Ce nom nous est très peu connu, on en trouve de faibles traces en Bourbonnais et dans la Manche. Armoiries inconnues".

Toutes références à des ouvrages permettant mes recherches seront les bienvenues.

Serge DEGALLAIX

A 1643 GUILLAUME - ATHENES

Recherche x de Guillaume GUILLAUME et de Marie ATHENES, région de Bagnols, avant 1785.

Jean Luc GAINETON

A 1644 GUILLOT (63)

Recherche mariage GUILLOT Damien et Marie COMBE vers 1700, le fils Jacques x 11.01.1724 Job avec Française FARIY.

Henri MONTEIL

A 1645 GREMY / ANGREMY (15?)

Suite à une correspondance échangée avec Monsieur Jean-Pierre ANGREMY, consul de France à Florence, et récent grand prix de l'Académie Française, je suis amené à vous poser une question relevant de votre région géographique.

Mon nom s'est écrit, suivant ce que les curés de l'époque ouïssaient :

HINGREMY, INGREMY, HANGREMY, YGREMI, YGERMI, AIGREMI, ENGUELEMY, OGREMY, ECREMI, ENGREMY, GREMY, et même HINCKERMANN ou HINGUERMAN en Suisse.

Il y a peu de différence phonétique entre ANGREMY et INGREMY, les INGREMY, marchands ambulants, circulaient beaucoup et ont traversé tous les villages de l'actuel territoire de Belfort et beaucoup du Canton du Jura suisse. Des INGREMY ont été au service de l'Evêque de Bâle, dans le Régiment d'EPTINGEN. Ils ont fait les campagnes d'Espagne, de France et de Hanovre. J'ai trouvé une union à "Saint Pardon la Rivière In Gallia" et mon ancêtre direct est dit de marman... (il pourrait s'agir de Marmande ou de Marmanhac, les localités commençant par Marman, n'étant pas si nombreuses en France). Les INGREMY aurait pu s'installer dans le Cantal en remontant vers le Nord-Est. Les ANGREMY du Cantal ne savent pas grand chose de leurs ancêtres, mais je suppose que vous pourriez peut-être m'en dire plus.

André EGREMY
(C.E.G. Franche Comté)

A 1646 JALEMQUES / COLINET de LABEAU

Pourquoi une branche de la famille J. est-elle J. de LABEAU ? Par mariage avec une représentante de cette famille encore existante en 1987 ou par acquisition du château de Labeau (15) encore dans la famille J. en 1976 ?

Pascal CEDAN

A 1647 JEANPETIT - PINCETON

Recherche ° et x Pierre JEANPETIT (+ 4.7.1880 la Cruzille à 70 ans, fils de Pierre et de Françoise CAILHOT) et Jeanne PINCETON + 10.9.1896 La Cruzille à 82 ans, fille de Simon et de Marie PERRIN). Le mariage à eu lieu avant 1845.

Jean Luc GRAINETON

A 1648 JUILLARD / AMBLARD (15)

Recherche tous renseignements sur l'ascendance du couple Pierre JUILLARD, Jacqueline AMBLARD marié vers 1680 à Lanoble (15).

Henry JUILLARD

A 1649 de KEATING

Quelle est la filiation de Yves de K. (1925-1969) époux de Félicia DOLS y IBORRA (+ 1986) (d'où un fils, William ° 1959) ? Inh à St. G.R. En effet les quatre enfants de Guillaume Patrick de K. (1859 Ste. Marie de la Réunion, + 1930) x 1887 Effiat Larise Marie de REHEZ de SAMPIGNY d'ISSONCOURT (°1863, + 1922 Clt-Fd.) sont restés célibataires ou sans postérité :

- 1 - Galfried Guillaume (1888 - 1930) inhumée à St. Genès-du-Retz. S.A.
- 2 - Marie Antoinette, sa jumelle (1888 - 1940) inh. à St. G.R. x 1913 Raymond de FRADEL (+ 1914). S.P.
- 3 - Jacques - Henri - Alexandre - Alfred - William x 1913 Marie - Elisabeth - Louise de FRADEL. S.P.
- 4 - Marie - Henriette - Yvonne (°1895, + 1947 Aigueperse) x 1921 Clt.-Fd. Christian - Ernest - Camille - Marie COLLIGNON d'ANCY de VAUCOULEURS de LANJAMEY (1888 - 1986) S.P. Ils deux inhumés à St. G.R.

Le débat sur les familles HART de KEATING / de KEATING dans les colonnes "Héraldique et Généalogie" n'a pas apporté de solution à ce problème.

Pascal CEDAN

A 1650 LAFARGE (63)

Recherche lieu de ° et escandance de Marie LAFARGE. Elle x avant 1834 Etienne MATTUSIÈRE (1802-1885) propriétaire du domaine de la Nédie, commune de St. Gervais s/Meymont (63). Je sais seulement qu'elle mourut à la Nédie le 19.07.1857 à l'âge de 46 ans (° ca 1811).

Thierry REMUZON

A 1651 de LA PAROUSE

Lors de mes recherches il m'a été dit qu'il y avait autrefois un marquisat DE LA PAROUSE du côté de l'Auvergne. Je souhaiterais savoir si cela est vrai. Et où il se trouvait.

V. FUHS

A 1652 MAYNIAL (15)

Recherche tous renseignements sur les couples suivants :

- MAYNIAL Antoine x ca 1772 à Marcenat ou Montgroléix (15) avec MAIGRE Anne
- MAUNIAL Martin x ca 1736 à Marcenat ou Montgroléix " avec FURET Agnès
- MAYNIAL Léonard ° ca 1682 + 10.10.1740 à Montgroléix x avec REBOISSON Jeanne

Jacqueline PEROCHEAU

A 1653 MESSIS (63)

J'ai toujours été intrigué par le patronyme MESSIS. Cette famille se rencontre à Augerolles

depuis 1600. Elle est parmi les ancêtres de Coco CHANEL dont la généalogie a été publiée dans ces colonnes (1). Or en lisant un ouvrage sur une commune de la banlieue parisienne je découvre par hasard que "les vigneron appelés à surveiller les vignes jusqu'à la date des vendanges étaient appelés les messiers. Ce terme s'appliquait à l'origine aux gardes des moissons ou messis". Quelqu'un peut-il confirmer une telle étymologie, d'autant plus que le surnom des MESSIS était FOINON ?

(1) In n°31 "Spécial Puy-de-Dôme" 1er Tr. 1985 (NDLR)

Henri PONCHON

A 1654 MOREL (63)

Cherche tous renseignements sur Anne MOREL et sa filiation née le ? 1777 à Riom épouse de Michel VIVIER d'où une fille connue : Elisabeth ° 1807 ? 1808 ?

Jacques SIROT

A 1655 MOUTET (MONTEL) / FAYET (FAYETTE) (15)

Cherche date et lieu de mariage de Jean MOUTET (MONTEL) avec Jeanne FAYET (FAYETTE) dont la fille Marguerite ° ca 1730 a épousé le 13 juillet 1756 à Allanche Etienne FORGES. Elle habitait La Peyro).

Mme. J. CATHELIN

A 1656 POCHEBONNE - GUETON

Recherche x de Gabriel POCHEBONNE et de Péronelle GUETON, vivants à Messèix en 1775 lors du mariage de leur fille à Singès.

Jean Luc GAINETON

A 1657 PRADIER (63)

Cherche ascendance Anne PRADIER ° 4.5.1813 St. Jean des Ollières d'Antoine cultivateur au Coudèchet & Célestine BORY.

B. CHEVY

A 1658 QUITARD (63)

Je cherche à compléter les quartiers de :

- 1 - Charles Anet QUITARD ° 31 mai 1824 à Riom + 22 Août 1919 négociant x Jeanne POURRAT le 2 février 1861 à Clermont (a).
- 2 - François QUITARD ° ? + 1848 à Riom marchand de grains. Juge au tribunal de commerce de Riom x Aimée JAY en 1820 ?
- 3 - Aimée Anne JAY ° + 14 février 1899
- 4 - Etienne QUITARD ° + , épouse Anne CEYSSAT en mars ou avril 1788
- 5 - Anne CEYSSAT
- 6 - ?
- 8 - Michel QUITARD ° + 1712 ?
- 9 - Marie RONG(U)E ou MONG(U)E
- 10 - ? - (a) Antoine JAY témoin au mariage de son cousin germain

La mairie de Riom interrogée m'a adressé une réponse fantaisiste.

Jacques SIROT

A 1659 RUYNEAU (63)

Coauteur de la collection "généalogie limousines et marchaises", je vais publier dans le tome IV la généalogie de la famille RUYNEAU de Saint Georges, originaire de Pontcharraud , commune de St. Georges Nigremont près de Fellétin en Creuse. Or je cherche la trace à Clermont Ferrand de deux membres de cette famille :

- Jean Baptiste RUYNEAU, seigneur au Bezut (en Néoun , Creuse) coseigneur de Pontcharraud . bachelier en droit né vers 1724, cité en 1757 et 1773 et son frère
 - Pierre RUYNEAU, sieur de Selanges, celui-ci habita lui aussi Clermont paroisse St. Pierre, le 25 février 1752, il épousa vers 1745-1750 peut-être à Clermont, peut-être paroisse St. Pierre Marie "COINDY" (ou mieux COHENDY). Je ne connais qu'une fille de Pierre et de Marie COINDY : Jeanne Françoise RUYNEAU peut-être née à Clermont paroisse St. Pierre vers 1746-1750, qui épousa le 8 octobre 1767 à St. Georges Nigremont Jean François de LARFEUIL-MEYSONNIOUX. L'un de vos collègues fréquentant les archives départementales pourrait-il se charger de cette recherche ? Les tables de la paroisse St Pierre: Baptêmes, mariages, sépultures. Les tables ou contrats de mariage dans la série du contrôle des actes sont sans doute à consulter
- Chomoine J. de MONTAIGUT

A 1660 SALESSE / PUECH (15)

Recherche tous renseignements concernant :

- SALESSE Gabriel dcd Ytrac 28 février 1885 né Albussac (19) 1806 ?
- PUECH Marie son épouse originaire d'Ytrac ? dont la fille Jeanne Catherine est née à Ytrac le 8 août 1860 et dcd à Paris en 1932.

Luc SAYET
(C.G.H. Bourbonnais)

A 1661 SABATIER (43)

Désirerais connaître l'ascendance avant 1900 de Robert SABATIER écrivain.

Henri MONTEIL

NDLR - tous les lecteurs d'A Moi Auvergne seraient sûrement intéressés par cette généalogie. Amis de la Haute Loire et de Siaugues en particulier, à vos archives !

A 1662 SAUVAT / DURAND (15)

Date et lieu de mariage (vers 1820-1830 région de MASSIAC) du couple Michel SAUVAT. Anne DURAND.

Henry JUILLARD

A 1663 TERRAIL (15)

Auriez-vous la gentillesse de m'informer sur le personnage suivant et dans la mesure du possible son ascendance : Françoise TERRAIL née à Chalvignac (15) entre 1820-1850.

Ph. POINTURIER (C.G.S.L.)

NDLR - En échange, Mr. POINTURIER est prêt à offrir tout travail de recherches aux A.D. de Saône et Loire. Ecrire à : Ph. POINTURIER 73.rue de la Liberté - 71000 MACON

A 1664 VALETTE / FROLET (15)

Le 6 mars 1628, contrat de mariage à Paris (Réf. Archives Nationales : MARREAU X° VIII-101) entre Marguerite FROLET et Jean VALETTE (ou de La VALETTE), bourgeois de Paris, postulant au palais, fils de Jean VALETTE notaire et procureur du baillage de St. Flour et de Louise PALISSE, logé au Marché Neuf, enseigne de la couronne d'or à Paris.

a - Comment s'appelait le château de la famille de La VALETTE ?

b - Le nom de FROLET (ou SOROLET, ou FAROLET) peut-il être d'origine auvergnate.?

NB - Dans les actes concernant les familles MORET et VALETTE, on voit figurer :

- Barthélémy POYIO assisté de Madame La Vanty (ou Ranty) douairière de PEYRE. Egalement un nommé PHOYAUD, laquais du fils de Marguerite FROLET : Nicolas MORET conseiller maître d'Hôtel du roi et de ses finances. Secrétaire ordinaire de la Chambre du roi, fermier général (Gen. de Soissons). Se marie en 1630.
- Antoine LESGUILLON parti au Rouergue (cité contrats de Mariage de 1628 et de 1630).

H. et H. RUTSCHMANN
Cercle de Picardie

A 1665 VEDRINES (15)

Je recherche l'ascendance de mon arrière grand-mère VÉDRINES Jeanne Rose née le 8 juillet 1879 à Saint Poncey (Cantal) décédée le 12 janvier 1966 à Pradelles (Haute-Loire) fille de VÉDRINES Jacques (cultivateur) et de VAISSIÈRE Jeanne Rose habitants St. Poncey (Cantal). L'aviateur VÉDRINES Jules Charles TOUSSAINT né le 21 décembre 1881 à Saint Denis (93) décédé le 21 avril 1919 fils de VÉDRINES François et de TRICOT Irma Victoire, aurait-il un rapport avec la famille de mon arrière grand-mère.?

Christian BEAUMEL

A 1666 VIGNON (63)

Recherche :

- 1) La filiation de mon ancêtre, Delle Roze VIGNON, épouse d'honorable Claude DUCROS, (ca 1605-1635), bourgeois du Mas de la Tour-Goyon (Job). Elle semble originaire d'Arlanc (63) et proche parente de François, Claude et Louise VIGNON, parrain et marraines des filles DUCROS-VIGNON, respectivement en 1623, 1630 et 1633 (damoizelle Claude VIGNON est dite "du bourg d'Arlanc").
- 2) Tous renseignements sur les VIGNON d'Arlanc et leur parenté avec Claude VIGNON "le vieux" (Tours 1593- Paris 1670), "peintre ordinaire et valet de chambre du roi", bourgeois de Paris, fs de Guillaume VIGNON "valet de chambre ordinaire du roi et fournissant son argenterie" et d'Elisabeth PAPILLON. Les origines arlancoises du peintre ne semblent pas faire de doute : on consultera à ce sujet l'étude d'A. LEMERLE-BAUDOT, parue il y a un quinzaine d'années in "Bulletin historique et scientifique de l'Auvergne". Y est notamment mentionnée une vente d'héritage consentie par Elisabeth PAPILLON à François VIGNON, secrétaire de la Reine-Mère, demeurant à Arlanc en Auvergne (1631).

Thierry REMUZON

2308 RIGOULET Jean
 2309 CHANEMBEAU Isabeau
 2310 LAFARGE Claude
 2311 BERAUD Marie

Cette généalogie est établie à partir des relevés systématiques des communes de Aix la Fayette, Fournols et Saint Genès la Tourette.

Yves Louis GLADEL

A 1448 Ordre des Chanoinesses de Saint Augustin

En réponse à cette question parue dans le n°36 (2° trimestre 1986) qui avait été posée par Madame GASTINEL, nous avons reçu de Madame M. HYPOLITE (n°2) une longue et intéressante réponse, fort documentée, sur les origines et l'historique de cet Ordre. Cependant, après réflexion, le comité de lecture de la revue a pris la décision de ne pas publier cette réponse dont les éléments, pour intéressants qu'ils soient, s'éloignent par trop de l'objet généalogique et historique d'une revue comme la nôtre. D'autant que pratiquement aucun ne se rapporte à l'Auvergne ou au Velay. Cette étude aurait sûrement mieux sa place dans une revue traitant de l'histoire religieuse ou sociale. Avec tous nos regrets. (Si Madame GASTINEL le désire nous pouvons lui adresser la dite réponse - joindre 5,40 Frs. pour frais d'envoi).

La Rédaction

A 1472 MENET

Présence du nom de famille MENET à St. Vincent (15) en 1725.

Philippe OLIVIER

A 1476 PALVIN (63)

Il est très possible que l'acte de décès de François PALVIN décédé à Thou (45) soit erroné. En effet, j'ai dans mes notes (relevées aux A.D. du Puy de Dôme :

Un François PALVIN ° 6.5.1766 à Paslières (63) mais, + 28.6.1766 (en nourrice à l'âge de 2 m.) chez le dénommé LACHAUX à Noalhat (63), fils de Mathias (et non Mathieu) et de Marie CANTHONET celle-ci + le 7.5.1766 à Paslières (63). Cependant, il avait un frère aîné : François PALVIN ° 24.4.1761 à Paslières (63) de Mathias et de Marie CATONET, x ?. Mathias PALVIN est fils de Pierre PALAVIN et de Jacqueline DIDIER. Marie CATONET ° 11.5.1739 à Noalhat (63) est fille de Mathieu CATONET et de Françoise MARODON. Je tiens d'autres éléments de réponse à la disposition de M. DIDIER JUNG s'il le désire.

Mme. CHARRIER née MARODON

A 1499 du BUISSON

L'époux d'Eléonore du BUISSON cité dans l'excellente réponse de Bruno de FÉLIGONDE était Guillaume TEILLARD ou TEILHARD, juge d'appoux de Vic-en-Carladès, qu'il avait épousée par contrat du 21.2.1591. Un de ses frères, Jean, avait épousé une sœur d'Eléonore, Lucrece du BUISSON.

Source : Albert de REMACLE, généalogies manuscrites.

Michel TEILLARD d'EYRY

A 1525 VALEIX (15)

Mention de Michelle VALEIX, lors du baptême de son fils Hyerome MAIGNE le 8.6.1735 à Saignes (15). A titre indicatif, le nom de cette famille VALEIX du Mauriacois a probablement été formé à partir du village limousin de VALEIX, commune de Lafeau (19), tandis que le nom de famille VALEIX rencontré par exemple à St. Pierre Roche (63) en 1716 (cf. la revue "Le Gonfanon" n°20 p. 13) est probablement sans rapport avec le précédent et a du être formé à partir du village auvergnat de Vallèix, commune de Heume l'Eglise (63).

Philippe OLIVIER

A 1526 VEYSSET

Je ne possède aucun renseignement précis sur la famille VEYSSET je sais qu'ils étaient originaires du bourg de St. Sauves, ils étaient qualifiés de bourgeois ou parfois des seigneurs du Jansanet psse de St. Sauves-d'Auvergne, voici ce que j'ai retrouvé sur cette famille de la bonne bourgeoisie de ce que j'appellerais grossièrement "les environs de l'auves" Je tire les maigres bribes de "l'Histoire de Clermont-Fd." Par TARDIEU et de "Singles et les paroisses avoisinantes" par Don Jacques THIEL. (ce dernier ouvrage est conservé aux A.D. du Puy-de-Dôme): - Claude DAUPHIN (d'une vieille famille bourgeoise de l'auves descendant de marchands et de praticiens dont la généalogie remonte en 1580 et qui eut une ascension sociale remarquable, jusqu'à la noblesse!) président en l'élection de Clermont, seigneur de Charlanes en 1684 x N.

MONTEIX, fille d'Antoine, notaire à Tauves. Il eurent un fils, François, notaire royal à Tauves en 1695, père de César DAUPHIN, bourgeois de Tauves, seigneur de Remondeix (sic!) Don THIEL dit qu'il était seigneur de Chaumettes. Epousa Antoinette VEYSSET fille de N. VEYSSET bourgeois du Jansanet, bourg de St. Sauves... de ce mariage naquit le 12.8.1706 Guillaume DAUPHIN x 25 août 1739 à François de MURAT ° 20.5.1714 à Serre psse. de Singlès, fille de Gilbert de MURAT et F. du POIRIN, la famille de MURAT, sgr. de Serre descend de Jean de MURAT, cadet des MURAT de ROCHEMAURE 1 qui acquit la Dîme de Serre le 1er Décembre 1544 à Gilbert de LUYRY. Ceci vous donne une idée de l'importance de la famille VEYSSET, on retrouve d'ailleurs un Michel VEYSSET bailli de SAVENNES.

Au sujet des de La CHASSIGNOLLE qui étaient écuyers et habitaient Picherande (bourg non loin de Tauves) une des nombreuses paroisses composant l'important baillage de Larodde. J'ai été récemment amené à effectuer des recherches sur Bagnols et Picherande dont mes ancêtres étaient les notaires royaux, baillis et juges ordinaires : Les PARDEL. C'est ainsi que j'ai découvert qu'un François de La CHASSIGNOLE (François, prénom qui semble de tradition dans cette famille noble) avait épousé au XVIII° une dlle. Anne LAPORTE fille d'un marchand ou bourgeois de Picherande, un de mes correspondants me précise qu'ils eurent 5 enfants entre 1750 et 1762. Pour ce qui est du patronyme COISSARD il semble être assez répandu bien que dans mes recherches sur toute cette région de Tauves je ne l'ai jamais rencontré.

Thierry PIBOULEAU - TIXIER

A 1531 BONNET (15)

- Pierre GANDILHON x avec Isabeau BONNET d'où au moins Jacques GANDILHON x avec Marie PEUVERGNE ° ca 1697 cordonnier à Allanches + 23.10.1779 x 17.11.1751.
d'où au moins 5 enfants connus en particulier :
Guillaume GANDILHON x avec Marie BONNET ° 24.07.1761 x le 31.1.1780 en 1ère Noce
d'où 1 enfant : Jacques ° 19.10.1781 x le 29.08.1784 en 2 nd nocé avec FAYET Anne.
- BOYER Georges fils de Jean B. et Catherine BAGUES ° 23.08.1721 x le 3.11.1745 avec BONNET Jeanne, Georges était mounier à Allanche de ce mariage sont née au moins deux filles. Serais très intéressée par les résultats.

Jacqueline PEROCHEAU

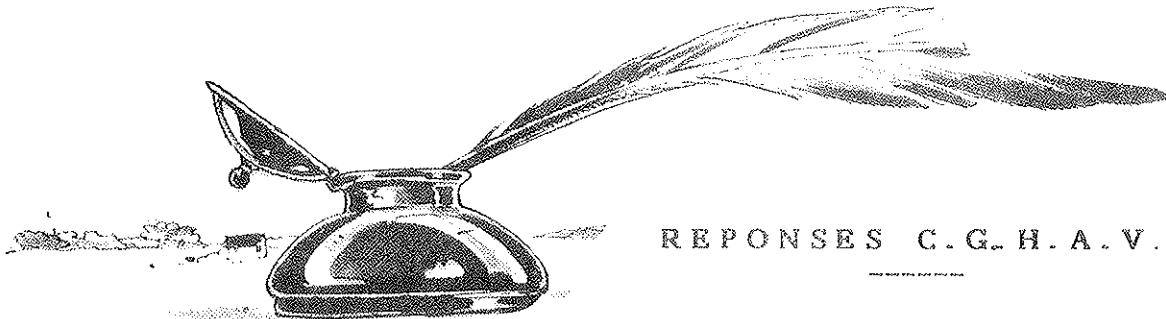
A 1532 (COHADE) et A 1547 (DUJOUHANNEL)

- Une seule réponse pour ces deux familles que je trouve réunies dans mon ascendance par Claude DUJOUHANNEL x 8.2.1655 à Riom Philippe MARTIN, C du R lieutenant général en l'élection de Riom. Leur fille Marie (° 20.5.1657 à Riom a pour parrain Antoine BERNARD C du R Trésorier général de France et marraine Marie GROSBOST femme de Jean DUJOUHANNEL marchand apothicaire) épouse le 31.1.1679 à Riom Pierre COHADE inspecteur général des Gabelles de la province d'Anjou dont l'ascendance issue de la région d'ISSOIRE :
- 2 Gilbert alias Gabriel C. Md Bg d'Issoire Consul d'Issoire en 1643 + ap. 1679 veuf d'Antoinette BOUSCHET épouse le 9.2.1626.
 - 3 Rose CHARDON + ap. 1679
 - 4 Guillaume COHADE marchand d'Usson + 18.9.1641 Issoire
 - 5 Isabeau de LAVAL
 - 6 Claude CHARDON " le jeune " Bg Md d'Alleret + 1638 épouse 15.1.1589 (cm)
 - 7 Johanne de MOZAT
 - 8 Jean COHADE greffier de justice à St. Cirgues (veuf se remarie en avril 1627 à Amable CELERIER)
 - 9 Françoise de GRAT
 - 12 Jean CHARDON bourgeois d'Allègre veuf de Catherine de RIBES
 - 13 Marie POUDEROUX
 - 14 François alias Jean de MOZAT
 - 15 Marie BOUTAUD du PINET
 - 16 Blaise COHADE
 - 17 Madeleine ARDIER
- * ° 6.6.1634 Issoire St. Paul (parrain : Don Jehan CHARDON religieux de la Cheze Dieu et à la place à été Mr. Noble Pierre de MOZAT Mondassé et marraine Jacqueline RONY femme à Monsieur BERTRAND lieutenant de St. Cirgues). +

Monique RABOURDIN

A 1534 Château de COISSE, commune d'ARLANC

- Noble homme Louis de COISSE était seigneur de TERRENEYRE, près d'Ar lanc, en 1425 date à laquelle il fit faire le terrier de cette seigneurie par CHALVET, notaire.
- Florimond de FAY, chevalier, seigneur de COISSE, habitait en son château de COISSE en l'an 1710.
- Alexandre de MÉRIC de VIVENS, écuyer, sieur de LA LONDE, capitaine dans L'ESPENAY - dragons,



REPONSES C. G. H. A. V.

A 1250 LEOTOING (mise au point, rectificatif). S

Suite à la rectification et aux commentaires de Madame Marguerite HYPPOLITE, dans le numéro 37, il faut lire : François OLLIER, né vers 1643, décédé à 78 ans le 26.10.1721, marié vers 1670 et non 1650 (l'erreur est de moi) avec Marguerite de LAUTHOIN. Par contre, ce n'est pas François OLLIER qui eut le 14.11.1695 une fille avec une paysanne Marguerite SARRAZIN, qu'il prénomma Anne. Il suffit de chercher dans les registres de catholicité de Blésle, et vous trouverez : "le 14-9 bre 1695 a été baptisée Anne de LAUTHOIN, fille naturelle de Gabriel de LAUTHOIN, de Charmensac, et de Marguerite SARRAZIN, du lieu de Charmensac. A été parrain Anthoine OLLIER, fils de M. François OLLIER du lieu de Chadecol, paroisse de Boussetlargoës, et la marraine Genevieve JOURNAL, femme de Jacques AUBIGGOUX du dit lieu de Chadecol
Signé : BERARD, curé."

Il n'y a pas d'erreur dans les générations : dans la question 1250 parue dans le n°32 (page 28) et rectifiée dans le n°35 (page 29), je demande.

I - La descendance de Anne de LAUTHOIN, née le 19.11.1695 à Boussetlargoës, fille bâtarde de Gabriel de LAUTHOIN et de Marguerite SARRAZIN (originaire de Charmensac).

II- Le nom des parents de ce Gabriel de LAUTHOIN, père d'Anne de LAUTHOIN, et de sa soeur Marguerite de LAUTHOIN qui épousa François OLLIER (vers 1670). Il aurait été souhaitable que, à la suite de la rectification de date faite par Madame HYPPOLITE, et aux renseignements que je lui ai fournis en octobre 1983, (généalogie de Marguerite de LAUTHOIN épouse de François OLLIER (mariage vers 1670), jusqu'à Françoise OLLIER, née le 27.3.1735 à Blésle, décédée en l'An II, épouse des Jean CHAMBERTI), elle ait continué cette branche DE LEOTOING jusqu'à nos jours, puisqu'elle se dit descendante de ceux-ci!! J'en attends les preuves dans un prochain bulletin.

Robert LEOTOING

Nota : Notre amie Marguerite HYPPOLITE nous a envoyé une correction allant dans le même sens. Il semble en effet que la dactylo a sauté un élément de phrase qui changeait complètement le sens de la réponse parue dans le n°37. Nous prions Mme. HYPPOLITE de nous excuser de cette erreur matérielle

La Rédaction

A 1287 (de CHALAMBEL)

A 1299 (DESAIX)

A 1309 (de La CHASSAIGNE)

A 1311 (de La REYNERIE)

Nous avons reçu de M. René PRENAT, que nous remercions vivement, une longue réponse articulée se rapportant à ces quatre questions. Pour un motif rédactionnel dont l'auteur de ces réponses voudra bien nous excuser nous devons en reporter la publication au n°41 du 3° Trimestre 1987. Merci de le comprendre.

La Rédaction

A 1369 GLADEL - GENESTIER

Les ascendants du couple cités par Monsieur BAZET sont les suivants :

072	GENESTIER Jean		x01.08.1815	
073	GLADEL Marie	°02.07.1792-St Genès	St Genès la T.	+26.06.1849-Commentry
144	GENESTIER Jean	23.01.1763-Fournols		01.12.1806-St Genès la T.
145	PONCHON Marguerite	13.12.1773-St Genès la T.		25.04.1812-St Genès la T.
146	GLADEL Vital	°07.04.1761-St Genès	x28.07.1787	+27.01.1814-St Genès la T.
147	DUPUY Jeanne		St Genès la T.	

288	GENESTIER Claude	15.03.1731-Fournols	16.09.1755	
289	ARDENNE Benoite	05.03.1735-Fournols	Fournols	
290	PONCHON Antoine	ca 1739	22.09.1757	
291	COURTINES Marie	ca 1739	St Genès la T.	
292	GLADEL Clauda	° vers 1720	x10.06.1738	+14.02.1790-St Genès la T.
293	GUERINON Antoinette	° vers 1724	St Genès la T.	+16.01.1770-St Genès la T.
294	DUPUY Pierre	° vers 1730	x14.07.1761	
295	DUPUY Catherine		St Genès la T.	
576	GENESTIER Antoine	11.06.1697-Fournols	14.11.1719	23.03.1748-Fournols
577	RIGOULET Marguerite	23.11.1705-Aix la F.	Fournols	>19.06.1749
578	ARDENNE Simon	circa 1706	13.10.1732	20.06.1756-Fournols
579	MAISTRE Marie	° St Germain l'Herm ??	Fournols	
580	PONCHON Antoine			
581	BOUGEON Antoinette			
582	COURTINES Antoine		16.09.1738	
583	SABY Catherine		St Genès la T.	
584	GLADEL François	° vers 1692	x17.11.1711	+ avant 16.04.1727
585	DEGEORGE Marie	° vers 1687	St Genès la T.	+04.12.1747-St Genès la T.
586	GUERINON Jacques			
587	DEMAISON Anne			
588	DUPUY Annet		x20.05.1704	
589	CHELLE Anne		St Genès la T.	
590	DUPUY Blaise		x27.08.1737	
591	BUISSON Jeanne	° vers 1729	St Genès la T.	
1152	GENESTIER Blaise			19.01.1699<+<14.11.1719
1153	HOSPITAL Françoise	circa 1657		31.03.1722-Fournols
1154	RIGOULET Vital			
1155	COUDEIRAS Charlotte			
1156	ARDENNE Jean			
1157	MARET Adrienne			16.09.1732-Fournols
1158	MESTRE Vital			<1732-St Germain l'Herm ?
1159	NIGON Jeanne			
1160	PONCHON N...			
1162	BOUGEON N...			
1164	COURTINES Antoine		15.11.1707	
1165	VIGNAL Barthelemie		St Genès la T.	
1166	SABY Antoine		04.09.1703	
1167	RAPARIE Marie		St Genès la T.	
1168	GLADEL Claude	° vers 1669	x avant 1692	+12.01.1739-St Genès la T.
1169	JARRIGE Marguerite	° vers 1662		+31.12.1737-St Genès la T.
1170	DEGEORGE Jean			
1176	DUPUY Antoine			
1178	CHESLES François			
1180	DUPUY Guillaume		x25.11.1705	
1181	GRANGEON Catherine		St Genès la T.	
1182	BUISSON Jean		x24.07.1703	
1183	SABY Catherine		St Genès la T.	
2334	RAPARIE Jean			
2235	LAFARGE Marie			
2236	GLADEL François	° avant 1650		+09.01.1710-St Genès la T.
2237	BOULAMOY Clauda			+07.02.1706-St Genès la T.
2364	BUISSON Annet			
2366	SABY Antoine			
4672	GLADEL Jean ??			

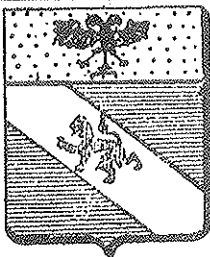
(variante possible, car il peut y avoir une erreur du nom de l'épouse 1155) :

1154	RIGOULET Vital	circa 1667	10.11.1701	03.03.1747-Aix la Fayette
1155	LAFARGE Charlotte		Aix la Fayette	14.01.1713-Aix la Fayette

capitaine d'une compagnie au régiment de VIBRAYS - dragons, épousa à Courpière (63) le 2.8.1731 Marie LUGUET (° Courpière 19.10.1710 + château de COISSE, chez son fils 11.5.1780) fille de Jean LUGUET, marchand bourgeois de Courpière, et d'Anne BONNEFOY, d'où deux enfants :

- 1) Pierre-Jean, qui suit
 - 2) Marie de MÉRIC de VIVENS (° Courpière 19.6.1733 + 1805) mariée le 19.5.1752 à "Très haut et puissant seigneur Jacques de PIERRE d'HAUTERIVE, chevalier, marquis de PIERRE, seigneur de LA CHASSAGNE et d'HAUTERIVE, demeurant en son château d'HAUTERIVE, paroisse de SERMENTIZON (° 1718 + 8.11.1800), d'où postérité :
- Pierre-Jean de MÉRIC de VIVENS (°24.6.1732) seigneur de Saint-Chély et de COISSE, demeurant en son château de Coisse, paroisse d'Ar lanc, marié à Marie-Thérèse de CARDINET de Saint Chély, d'où :
 - Marc Antoine de MÉRIC de VIVENS (°Coisse 29.9.1770) page de la Petite Ecurie du Roi Louis XVI à Versailles du 22 juin 1785 au 1er octobre 1787, date de la suppression de la Petite-Ecurie, capitaine au régiment de Dauphin, cavalerie, émigré, chevalier de St. Louis, demeurant en son château de Coisse. Marié, d'où :
 - Augustin Marie Marc de MÉRIC de VIVENS, propriétaire, demeurant en son château de Coisse en 1847.
 - Le Comte de MÉRIC de VIVENS, demeurant au château de Coisse en 1884 . Sans enfant .
- Charles MICOLON de GUERINES

A 1535 COLLANGE



Collange
France

Ci-dessous vous trouverez la reproduction du blason COLLANGE, selon l'Armorial Général de Rietstap. La description :

d'azur à la bande d'argent, chargée d'un lion de gueules; au chef d'or chargé d'une aigle éployée de sable.

Charles de JONG van HOEVEN

A 1540 FOURNIER / MIOCHE (63)

- * Sur les registres de Bromont-Lamothe deux mariages sont célébrés le 5.02.1782 entre :
 - d'une part, Georges MIOCHE fils de Martin et de + Marie LABONNE du lieu de Mioche x Françoise FOURNIER, fille d'Antoine et d'Isabeau LEDIEU, du lieu de Bost.
 - d'autre part, François FOURNIER, frère de la précédente x Marguerite MIOCHE, frère du précédent
- * D'où Généalogie MIOCHE
 - I - Christophe MIOCHE (° à Mioche 19.2.1704, + 13.10.1771) x 8.3.1734 Jeanne GUILLOT (cm 24.2.1734) d'où :
 - 1 - Martin qui suit
 - 2 - Etienne ° 24.12.1737, + 7.03.1738
 - 3 - Louis ° . . . 1741, + 13.6.1751
 - 4 - Pirette ° 14.09.1744
 - II - Martin, ° 5.9.1735, x 10.2.1758 Marie LABONNE d'où :
 - 1 - Georges qui suit
 - 2 - Marguerite x 5.2.1782 François FOURNIER
 - III - Georges x 5.2.1782 Françoise FOURNIER, x 7 Floréal an 3 Marie TIXERONT d'où :
 - 1 - Jacqueline ° 18.01.1784
 - 2 - François ° 19.07.1785
 - 3 - Marguerite ° 17.10.1788
 - 4 - Louise ° 12.10.1790 - + 20.02.1793
 - 5 - Etienne ° 20 germinal an 4
 - 6 - François ° 23 pluviôse an 6 + 4 vendémiaire an 7
 - 7 - Antoine ° 9 frimaire an 8 + 25.02.1877 x 02.06.1829 Anne COMBE d'où descendance
 - 8 - Etienne ° 10 vendémiaire an 10 + 21.04.1877 x 07.06.1837 Marie VIDAL d'où descendance
 - 9 - Jeanne ° 03.01.1806 + 04.02.1867 x 02.06.1829 Jean COMBE
 - 10 - Antoinette ° 07.03.1809 + 04.05.1845 x Louis MORGE
 - 11 - Antoine ° 02.05.1812
 - 12 - François

M. MIOCHE

NDLR - Notre adhérent Monsieur MIOCHE a fait une remarquable étude généalogique de sa famille.

A 1545 JAURIAT / THEVENON (63)

Je n'ai malheureusement pas la réponse souhaitée par Mme. ALONSO mais, si cela peut aider à

une localisation plus précise j'ai trouvé le décès le 5 mars 1819 à Cournon de Marguerite JAURIAT originaire de St. Maurice près de Vic le Comte, âgée de 75 ans, fille d'Antoine et de Marguerite SABATIER, veuve de Michel BÉCHET.

R. GIBERT

A 1553 MARODON (63)

J'établis actuellement une généalogie sur ce patronyme concernant mes grand-parents paternels. Nicolas MARODON ° 28.02.1854 à Orléat (63) et Marie MARODON ° 11.10.1857 à Orléat (63) x le 11.05.1878 à Orléat (sans parenté connue entr'eux); mais les recherches que j'effectue me conduisent pour les 2 branches à Noalhat (63). Les actes, les plus anciens que j'ai relevés concernant ce patronyme à Noalhat sont datés de 1569. Les MARODON(S) ou MARAUDON(S) originaires vraisemblablement de Noalhat où se situe, encore de nos jours, le village des MARODONS, y étaient très nombreux aux XVI° et XVII° siècles, encore nombreux aux XVIII° et XIX° siècles, ils ont disparu, à ma connaissance de la commune de Noalhat au XX° siècle. Ils ont émigré, en passant par les communes avoisinantes, (PASLIERES, DORAT, ORLEAT, CHARNAT, VINZELLES) aux XVIII° et XIX° siècles.

Sources A.D. du Puy-de-Dôme.

Mme. CHARRIER née MARODON

A 1554 MERCIER / de FRETAT / Château de MOZAC

- I - Michel MERCIER, seigneur de Portabéraud, avocat en parlement, procureur du Roi en l'élection de Riom, conseiller en la sénéchaussée et siège présidial de Riom x Riom 26.07.1683 Philippe AZAN, d'où :
- II - Gilberte Marie Thérèse MERCIER (°Riom 13.07.1688) x Riom 14.05.1715 Jean PÉLISSIER (°1689 + Pont du Château 4.12.1744) juge magistrat en la sénéchaussée d'Auvergne, conseiller à la cour des Aides de Clermont-Ferrand, d'où :
- III - Michelle Françoise PÉLISSIER x p.c. du 17.3.1746 Gabriel de LAVAL de LA CRÊNE, écuyer, seigneur du lieu, conseiller au présidial de Riom, d'où :
- IV - Gilberte de LAVAL de LA CRÊNE x Bernard de FRETAT de CHIRAT, chevalier, seigneur de MARCILLAT, MATHA et CHIRAT, mousquetaire, capitaine de cavalerie, chevalier de Saint-Louis, demeurant en son château de Chirat, paroisse de Prompsat (63) et en son château de Marcillat, paroisse du même nom (63).

Charles MICOLON de GUÉRINES

A 1555 de MONTGOLFIER (63)

Ci-dessous M. DEGEORGES trouve le blason de Jacques MONTGOLFIER comme il figure dans l'Armorial Général de Rietstap. La description en termes héraldiques diffère quelque peu des dictionnaires de TARDIEU et de VILLAIN, étant : d'argent à un mont de sinople mouvant du côté dextre et issant d'une mer d'azur; en chef une montgolfière (aerostat) de gueules, ailée du même, les ailes abaissées.



Montgolfier
Barons d'Empire Lyon

Selon Rietstap Jacques M. était l'inventeur de l'aerostat. Selon LAROUSSE c'étaient les deux frères Joseph (x 1740) et Etienne (x 1745).

Ils étaient directeurs de la manufacture familiale de papier à Annonay.

La famille MONTGOLFIER fut annoblie en 1783 et je pense qu'ils portaient après ce moment le blason avec la couronne. C'est à dire que tous les deux blasons sont "bon", l'un avant et l'autre après l'annoblissement.

Charles de JONG van HOEVEN

A 1556 OLIVIER (15)

Dans les deux fascicules de la "Revue de la Haute Auvergne" de l'année 1921, Mr. R. de RIBIER a fait paraître une étude approfondie sur "Les d'OLIVIER. Une famille bourgeoise de l'Auvergne". La généalogie remonte à 1386. Si Mr. Philippe OLIVIER réside à Paris, je lui communiquerai bien volontier de deux fascicules. Me joindre à l'adresse ci-après.

L. BARITOU

96 Bd. Beaumarchais (Paris II°)

A 1559 REUGE

Selon la table décennale de la commune de BASVILLE, il n'y a aucune naissance au nom de Marie REUGE entre 1863 et 1872.

Pierre - Valéry ARCHASSAL
Cercle Généalogique de la
Manche et du Limousin



LOU PAYS



Organe du CERCLE GENEALOGIQUE ET HERALDIQUE DU ROUERQUE ET DU QUERCY
MEMBRE ADHERENT de la FEDERATION GENEALOGIQUE ET HERALDIQUE du MASSIF CENTRAL (FGHMC)

N° 25

2e trimestre 1987

(Toute la correspondance doit être adressée à CGHRQ, 45 quai Carnot - 92210 SAINT-CLOUD)

Rappel des cotisations 1987

FRANCE	Abonnement simple	: 150 Frs.
	Ménages (Un seul abonnement)	: 170 Frs.
ETRANGER	Europe	: 170 Frs.
	Avion	: 180 Frs.

Chèques bancaires à l'ordre du C.G.H.R.Q. ou CCP n°17.492 12 Y à adresser exclusivement au
Siège Social : 45 Quai Carnot - 92210 Saint-Cloud

Nouveaux adhérents

- Patrick MAS	- Fernand CAYROU
- Christian BELOT	- Mme. Christine CEPÈDE
- Mlle Michèle BORIES	- Jean BEZAUT

Bibliographie

VIENT DE PARAITRE (Quercy) Voir encart ci-contre

- SAILLAC-en-QUERCY par Rose-Blanche ESCOUPERIE (préface de Paul OURLIAC, de l'Institut. Ouvrage couronné par l'Académie des jeux floraux de Toulouse).

L'exemplaire : 160 Frs. en souscription chez l'auteur. Nous recommandons très vivement cet ouvrage que Madame Rose-Blanche ESCOUPERIE présenta avec autant de passion que de talent devant les adhérents de la région parisienne le Mercredi 1er Avril 1987. De nombreuses dispositions illustrent son travail de recherche dans la commune de SAILLAC-en-QUERCY furent projetées à cette occasion. (ouvrage acquis par notre Cercle et remis à la Bibliothèque du C.G.H.A.V.).

- ROUERQUE et CORRÈZE (AD du Lot à Cahors). Rappel : Relevé des cotes, des actes, relatifs aux départements de la Corrèze, de l'Aveyron, conservés aux Archives Départementales du Lot à Cahors. Etabli d'après les inventaires sommaires des séries A à H. 28 pages 15 x 21. Disponible au prix de 30 Frs. franco chez Jean Michel ANDRE, I.D.E.G. 2, rue Servien 92190 MEUDON (Règlement par chèque bancaire ou CCP uniquement à l'ordre de l'I.D.E.G.)

Questions / Réponses du C.G.H.R.Q. (lettre préfixe D)

D 131 CARRIE / GUIBBERT (46, 33 ?)

Je recherche les ancêtres de Marie-Rose CARRIE (+ 26.5.1844 à Linars-Tizac-Vabre), femme de Jean Baptiste GUIBBERT, notaire à Linars; ainsi que ceux des GUIBBERT (je remonte à Bernard GUIBBERT (+ avant 1677), notaire à Banhacca (Tizac-Vabre). Il y a plusieurs générations de notaires qui se sont succédées à Banhacca puis à Linars, deux tout petits hameaux de Tizac.

René J.P. PRUNIERES ?

NDLR - Vos noms de lieux sont incertains et rendent difficile toute recherche. Pas de Banhacca, ni de Linars en Rouergue et Quercy dans le Dictionnaire des communes Publié par BERGER-LEVRAULT. Il n'existe qu'un Linac dans le Lot, arrondissement de Figeac.

D 132 GERVAIS / LORTAL (46)

Je recherche des GERVAIS et des LORTAL; j'ai, dans mes ancêtres Pierre GERVAIS, praticien, marié le 24.1.1757 à V. de R. avec Marie LORTAL; Pierre G. était le fils d'un Philippe G. du village de Planhols (où est-ce ?) et d'Anne CROISSAC, Marie LORTAL étant la fille d'un Mathieu L. (maçon ?) et d'une Catherine CABAL, morte avant le mariage de sa fille.

René J.P. PRUNIERES ?

NDLR - Même observation que pour la question précédente. Il existe un village de Planioles dans le Lot, arrondissement de Figeac.

D 133 Histoire de Saint-Félix de Rignac (12)

L'abbé GARRIC avait rédigé une histoire de Saint Félix de Rignac (1150-1940), publiée dans les années 1940 dans le bulletin "LE SOUVENIR" d'une association d'anciennes élèves.

Je souhaiterais rééditer ce travail partiellement perdu. J'ai en ma possession les chapitres II, VI, VIII, IX et des extraits de trois autres. Je recherche les chapitres I, III, IV, V, VII. Toute indication sera bienvenue.

F. COUFFIN

D 134 PRAT / SEGUIS (12)

Je recherche l'ascendance du couple PRAT x SEGUIS. Le 1er Prairial an 6 (20 Mai 1798) mariage à Laguiol de Jean-François PRAT, 28 ans, fils de Jean-Fleurôt PRAT et d'Anne ROMIEU de Cocural, canton de St. Symphorien de Fhonières (12) avec SEGUIS Elisabeth fille de SEGUIS Amans et CONTANS Anne de Laguiol.

Robert PRAT

Réponses du C.G.H.R.Q.

D 112 de BOURRIER (12)

D'un dépouillement récent de minutes notariales, voici du "complément" DE BOURRIER. Analyse d'un acte ... on constate que JEAN DE BOURRIER, époux de LOUISE DE MEALLET mourut vers la fin Décembre 1659. L'acte précise la survivance de 4 enfants; ce qui donne à supposer que CATHERINE DE BOURRIER née en 1655, décéda prématurément.

Je vous sou mets le résumé de cet acte.

L'an 1660 et le premier jour du mois de Mars - à MONTEZIC en ROUERGUE - maison de feu Noble PIERRE DE BOURRIER - 8 heures du matin - par devant moi PIERRE ROUQUETTE Notaire royal de la paroisse de St. Amans des Cots - s'est présenté PIERRE BROZES Notaire du lieu de MONTEZIC assisté de LOUISE DE MIALLET - veuve de feu Noble PIERRE DE BOURRIE sieur de Planioles - lequel aurait dit et représenté que le sieur DE BOURRIER serait décédé depuis environ 3 mois - lequel a laissé 4 enfants ou fille, le plus grand âgé seulement de 6 ans - et encore a laissé dans la maison un frère et deux soeurs - et désirant pourvoir à la consommation et assurance des biens de ses enfants (et) des biens dépendants de feu son mari ... que pour bien faire, dire, afin de ne confondre ses biens avec ceux de son dit mari, enfants et beau frère et soeur - et désire faire donner tuteur à ses enfants; avait donné requête au Sénéchal de ROUERGUE pour obtenir permission de faire procéder à l'inventaire des biens - meubles - délaissés par le feu sieur PIERRE DE BOURRIER dans sa maison au présent lieu de Montézic etc ...

Sont cités comme informés : NOBLE JEAN DE VOLONZAC sieur Prieur de La Capelle Florentin - Messire LOUIS DE VOLONZAC seigneur dudit lieu et autres places - Messire JEAN DE MEALLET sieur de VITRAC - JEAN DE MIALLET sieur dél DOUZON - FRANCOIS DE MEALLET sieur de FOLONIAC - AIZABLE DE MEALLET sieur de Roufiac et autres places - Mre. PIERRE ARMAN de Monnés - FRANCOIS du village du Laux. Tous semble t'il, proches parents. = page 2.

page 3 - Pierre GALIAGUET et bernard SABA de Montézic, attesteront que le Notaire Pierre ROUQUETTE du Battut, se trouve bien dans la maison de : DE BOURRIER.

page 5 - Commencera l'inventaire des biens et meubles délaissés par le feu PIERRE DE BOURRIER. Parmi ceux - ci je relève page 6 : Une table de bois auprès du feu de la longueur de 10 pans - un lit garni d'un tour de lit de drap bleu - Un moulin à moutarde avec un fer pour le tourner - deux seaux de bois pour prendre l'eau avec leurs cercles en fer. Puis dans la salle qui est au bout de la cuisine : une table ronde avec un tapis noir.

Je trouve signalé page 7 : Deux lits garnis de rideaux de drap noir - 4 sièges dont 3 sont garnis de drap bleu - de plus au fond de la salle il y a un ratelier où il y a 2 fusils et un mousqueton - Dans une autre chambre, deux lits garnis de drap vert.

A la page 8 se trouvent indiqués deux autres lits garnis de draps jaunes - Un coffre vieux pour écrire, plein de vieux papiers que nous n'avons pas inventoriés pour être de bien peu d'importance - Nous voyons ici que dans une autre chambre (elles ne manquent pas ..!) un lit est garni de draps rouges.

Page 10 : du grenier on descendra à la cave, tout en examinant le contenu des coffres divers... On passera à la basse - cour, et on reviendra à la maison pour examiner LES LIVRES DE COMPTES OU RECONNAISSANCES de dettes diverses au défunt dues - ou à feu Maître AMBERNY Page 11 : on signale même un "grossoye" de reconnaissances en latin, consenties par DE LA GARRIGUE

Page 12 = Hommage rendu au Roi par feu Noble CHARLES DE BOURRIER et NOBLE PIERRE DE BOURRIER sieur de PLAGNOLES - Autre hommage rendu par lecy feu DE BOURRIER au COMTE D'ARMAGNAC

Et un deuxième jour d'inventaire se présentera pour l'examen de papiers contenus dans une armoire.

Premièrement : arrêt de la cour des aides de finances de MONTPELLIER, rendu au procès que lecy sieur de Bourrié y aurait entre les habitants du village de BESSE (St. Amans des Cots 12) et ceci pour raison de cadastre coté.

Page 13 : trace d'une obligation du 3 Mai 1649, consentie à feu Demoiselle FRANCOISE D'AMBERNY établie et signée ROUQUETTE Notaire.

Page 15 : obligation consentie à Jean PEZET du village de La SOUQUE en paroisse de Lacalm



SAILLAC EN QUERCY

LA VIE D'UNE PETITE COMMUNAUTE D'HABITANTS
PENDANT LE DERNIER SIECLE DE L'ANCIEN REGIME

Préface de Paul OURLIAC, de l'Institut

Ouvrage couronné par le Ministère de l'Agriculture
(Prix Sully-Olivier de Serres)

L'Académie des Jeux Floraux de Toulouse
Le conseil général du Lot et la ville de Rocamadour.

Un volume, format 21 x 27 cm, de 624 pages, conçu et réalisé
par l'imprimerie de Boissor-c.a.t. - 46140 Luzech.

A l'origine ce livre a été une Thèse de Doctorat d'Etat, soutenue en 1981 devant l'Université des Sciences Sociales de Toulouse.

Ce travail a été rendu possible grâce à la découverte, en 1976, d'un important ensemble d'archives rendant compte de la vie quotidienne d'une communauté rurale du Bas-Quercy (sur le causse de Limogne) depuis 1688 jusqu'à la fin du XVIII^e siècle.

La première partie du livre décrit la *vie collective de Saillac*. L'auteur envisage d'abord l'organisation de la communauté, son administration, son budget. Puis est étudié le rôle du seigneur. Saillac est ensuite replacé dans l'organisation administrative d'ensemble du royaume :

rapports avec l'autorité de tutelle, fiscalité, milice... Vient enfin l'étude de cette paroisse sous l'angle ecclésiastique.

Quant à la seconde partie de l'ouvrage, elle traite de la *vie personnelle des habitants*. Sont successivement envisagées la situation démographique, et, à l'aide de plus de 3.000 actes notariés, la vie professionnelle et familiale des Saillacois.

S'accompagnant de nombreux documents, s'attachant aux plus humbles détails de la vie quotidienne, ce livre vise à constituer un témoignage sur la vie rurale dans la France d'Ancien Régime. Mais il a aussi l'ambition, sur bien des points, de contribuer à éclairer l'histoire générale... vue de Saillac.

* *
*

Or il s'avère déjà que cette histoire dépasse de beaucoup les limites du Quercy et concerne directement 4 autres Départements Languedociens : l'Aveyron, puisque Saillac est limitrophe du Bas-Rouergue, le Tarn-et-Garonne, à cause de l'Intendance de Montauban, mais aussi les versants Nord et Sud de la Montagne Noire, car grâce à la publication de ce livre, se révèle aujourd'hui l'existence de descendants directs du dernier Seigneur de Saillac réfugié chez son beau-père de Sorèze après sa déconfiture, et, comble de coïncidence, les héritiers de Louis de MARSSA se découvrent concurrentement un ancêtre commun avec l'auteur même de «Saillac», à Montolieu dans l'Aude...

BULLETIN DE SOUSCRIPTION

NOM _____

ADRESSE _____

Veillez m'adresser _____ exemplaire (s) de Saillac-en-Quercy, au prix de unitaire de 160 F, franco

Ci-joint paiement de la somme de _____ Francs.

Signature :

ou par mandat administratif sur facture.

Bulletin à retourner à :

Rose Blanche ESCOUPERIE, 41 rue NOULET, 31400 TOULOUSE



(Rouquette Mre.) - Contrat d'accord entre Antoine CAYRON et TOULUCH (Toulugue) et le sieur feu PIERRE DE BOURRIER (1639 - TARRAL Notaire)

Page 16 : Autre obligation consentie par feu François MARC à Demoiselle FRANCOISE DE BOURRIER de 13 cartons blé seigle (14.4.1635 TARRAL Notaire) . Nota : Je saute beaucoup d'actes inscrits mais relève dans un , les noms de Pierre Vaurés et Jean TEYSSÉDRE à la date du 13 Mai 1629 .- En bas de page : autre obligation consentie pour LABORIE Prieur (et ?) fils au sieur DE BOURRIER (1629 - GUITARD Notaire) .

Page 17 : Autre obligation (parmi bien d'autres ..) , celle de JEAN LUCADOU du village de LUCADOU - date : 1654 . Puis celle à Etienne CARRIERE du Prat de 1638 .

Page 18 : les noms d'Antoine Barrier de Rials 1641 , feu Jean PORTE de Trébuc année 1623.

Plus avons trouvé dira le Mre. P.R. ; en étain 15 plats , 2 salières , 1 plat bassin etc .. Et encore 4 chandeliers en laiton , 5 cuillères en argent .

Et on ira page 19 à l'étable , où se trouvent 2 paires de boeufs poil rouge , 6 vaches avec leurs veaux (5 males et 1 femelle) , 3 taureaux de 3 ans , 9 brebis avec leurs agneaux ou pleines , 5 agnelles , 8 (Vassieux) , 3 moutons vieux . DE PLUS LACY DEMOISELLE LOUISE DE MEALLEY A DIT AVOIR LE REVENU DES HUTTES POUR 419 LIVRES , DETAIL QUI CLOTURERA CES 20 PAGES CONCERNANT CET INVENTAIRE.

- Raymond ROUQUETTE -

D 122 PRAT / GUIRAL (12)

Nous trouvons beaucoup de PRAT à LAGUIOLE dans le recensement de cette ville en 1691 , mais ce n'est pas la période de vos recherches concernant l'un d'entre eux , au prénom de PIERRE né dites vous en 1754 .

Je signale à tout hasard : que le 18 Avril 1839 , se déroula en Justice de Paix de Laguiole, un " Conseil de famille " pour un PIERRE PRAT ayant eù une condamnation . Il fallait notamment payer les dettes et frais de procès .

4.6.1776 - Au X de François ROUQUETTE fils à feu Antoine et Elisabeth Barbés quand vivaient à Laguiole ; X avec Anne TEYSSÉDRE fille de Bernard et feu Jeanne CROS d'Antérieux , on y trouve présent un PIERRE PRAT de Laguiole .

1758 .. Je ne connais pas son prénom , mais j'indique un PRAT Docteur en Médecine à MONTAUBAN, fils de Jean PRAT maître en chirurgie en la ville de Laguiole .

- Raymond ROUQUETTE -

D 123 DEVIC (St. Pierre Toirac, 46)

J'ai parmi mes archives un JOSEPH DEVIC dont je perds la trace après 1785 , et encore les derniers renseignements que je possède , ne font état que de réglemens du côté de ST.GERVAIS-12 - (au nord du département de l'Aveyron) .

Epouse d'Antoine DEVIC , sa mère née MARIE DEVEZE (famille de Lacalm 12) - fit héritière en 1764 sa fille , mais remit en leg 1.200 livres à son fils JOSEPH , dont je vois que le Grand-père se trouvait qualifié du titre de Bourgeois . Quant à l'arrière Grand - père du JOSEPH DEVIC en question , lui aussi avait comme prénom ANTOINE , puis était Notaire Royal de GRAISSAC - 12 - , depuis 1687 . Il était X à JEANNE DE LAYAC du village de FEYT - (ST.GERVAIS 12)

- Raymond ROUQUETTE -

D 128 MAS (12)

- Laguiole, 1815, 31 mai x de PRAT Pierre sellier fils de Pierre et feu GUIRAL Marianne avec CROS Marie fille de feu Pierre et de MAS Marie de Roquagel, cne de Laguiole.

- Laguiole, an V, 1er pluviôse (20.1.1796) x de CROS Pierre d'Antérieux fils de CROS Jean et CALMELS Anne d'Antérieux avec MAS Marie fille d'Antoine MAS et de Toinette PEGORIER de Mommaton, commune Laguiole.

Robert PRAT

Demande de recherches (AD du Lot)

Ayant des recherches à faire pour mon arbre généalogique aux AD de Cahors, mais ne pouvant me déplacer facilement, par suite de mon âge, et de mes moyens, je vous serais très obligée, s'il vous était possible de me faire connaître une personne susceptible d'effectuer pour mon compte des recherches à ces AD, soit à titre d'échange avec des recherches sur Bordeaux et Gironde, ou sinon payantes, à un prix raisonnable.

Madame Yvette CHEVALIER

7, rue Georges BIZET 33700 MERIGNAC

Lui faire offre directement.



C. G. H. G.
* CERCLE GENEALOGIQUE ET HERALDIQUE
DU GEVAUDAN

MEMBRE DE LA FEDERATION GENEALOGIQUE ET HERALDIQUE
DU MASSIF CENTRAL (FGHMC)

Bulletin de liaison N° 23 - 2° trimestre 1987
Siège Social C.G.H.G. - 45, Quai Carnot 92210 SAINT-CLOUD

IMPORTANT : Appel des Cotisations 1987

FRANCE	Cotisation simple	: 150 Frs.
	Ménages (un seul abonnement)	: 170 Frs.
ETRANGER	Europe	: 170 Frs.
	Avion	: 180 Frs.
MEMBRES BIENFAITEURS	A partir de	: 300 Frs.

Chèques bancaires à l'ordre du CGHG ou CCP n°17.492.12 Y Paris à adresser exclusivement au Siège Social 45, Quai Carnot 92210 Saint-Cloud.
Merci par avance.

Questions / Réponses du C.G.H.G. (lettre préfixe E)

E 53 PAGES / MOURGUES (48)

(Reprise de la question A 1610 parue par erreur dans AMA n°39 du 1er Trimestre 1987 alors qu'elle concernait exclusivement la Lozère)
Cherche date et lieu de mariage de Pierre PAGES cultivateur à Mazeyrac(48) avec Marie MOURGUES (pas de trace à Mazeyrac, ni à Arcomie, ni à St. Privat le Fau, ni en Malzieu, ni à Rimeize).
Ils eurent un fils Jean-Pierre ° 29 mars 1767 à Mazeyrac (48).

Madame J. CATHELIN

E 54 PARAYRE / BOYER (48)

Sur un acte de mariage, en date du 15 février 1730, passé entre Guillaume PARAYRE et Marie BOYER des Hermaux (48), il y a un contrat de mariage reçu par maître COUDERC ? notaire à Saint Laurent ?. Ce notaire n'est pas connu des archives départementales.
Quelqu'un pourrait-il me renseigner ?

Christian BELOT

E 55 PITOT (48)

Je cherche des renseignements sur l'ascendance de Joseph PITOT, célibataire, ingénieur en chef des Ponts et chaussées.° Mende (48) 10 mai 1725 + Clermont Ferrand 10 pluviôse an XII (31 janvier 1804) fils de Louis PITOT et Marie COMTE, 2° de sa soeur Marguerite PITOT décédée avant 1801 à Chateauneuf de Randon ou Mende x de Jean Baptiste BOUSCHET, négociant à chateauneuf de Randon. Y-a-t-il un lien de parenté entre cette famille et celle de Henri PITOT, ingénieur et physicien à Aramon (gard) (1695-1771) on doit de nombreux ouvrages d'art ainsi que le tube de PITOT pour mesurer la vitesse des fluides.

Jean BRILLAUD (adh. C.G.H.A.V)

Réponses du CGHG

E 49 PLANCHON

Je ne puis laisser passer sans réagir le commutaire de Monsieur Jean BRILLAUD sur les archives de la Lozère à propos de cette question.

A Mende, aux AD, l'ouvrage de BERNARD "Paroisses et Communes de Lozère" (CNRS) donne toutes les dates de conservation des registres ainsi que leur situation. On ne peut empêcher les maires des communes de les conserver s'ils le souhaitent, même si c'est gênant pour les recherches. D'autre part le Fonds J (familles) est très riche, de même que le Fonds E.

Il faut avouer que chercher des patronymes tels que PLANCHON, MARTIN ou CONSTANT, quant on a guère plus d'éléments, relève de la gageure ! L'ampleur de la tâche ne doit pas pour autant décourager et il est rare qu'en s'accrochant avec méthode et intelligence on ne trouve pas.

D'ailleurs il existe un Guide des Archives de la Lozère alors que beaucoup de départements n'ont pas cette chance.

A remarquer que PLANCHON est commun aux départements 48 et 43. Il semble que les départements 48, 12, 15, 43, 07 soient liés patronymiquement dans le sens des aiguilles d'une montre, en plus de la tendance Nord allant vers le Sud.

Non signé

NDRL. Il est dommage que cette réponse intéressante, mais griffonnée sur deux bouts de papier impensables, ne soit pas signée. Le travail de rédacteur de la revue s'assimile de plus en plus à celui d'un défricheur de langues obscures... On devine plus qu'on ne lit, on interprète plus qu'on ne suit la pensée du correspondant. De grâce, monsieur, si vous vous reconnaissez, pensez à ceux qui tentent péniblement de vous traduire. Merci

La réflexion sur la connotation patronymique commune à plusieurs départements voisins du Massif central et fonctionnant dans "le sens des aiguilles d'une montre" est à creuser. Elle rejoint l'article sur l'enquête IRA paru dans "AMA" n°38 du 4° Tri. 1986, p.14 à 17. Les listes déjà publiées pour les départements 15, 43 et 63 seront d'ailleurs ultérieurement continuées pour les départements 12, 46, et 48.

E 51 ROUFFIAC (48)

Puisque vous en connaissez la date précise, demandez par lettre l'acte de naissance de votre père à la Mairie de Mende en joignant votre extrait de naissance pour justifier la filiation (acte d'état civil de moins de 100 ans, autre qu'un acte de décès) et un timbre pour la réponse.

G. DEMATHIEU-MALLET (CGHAV)

E 52 SOULAGES (localité, 48)

Sur le dictionnaire géographique de la France, par Briand de Verze, 1839, il y a un SOULAGES en Lozère, commune de St. Georges de Levejac, près de la Canourgue, 276 habitants. Il y en a un autre dans le Cantal, canton de Ruines.

G. DEMATHIEU-MALLET (CGHAV)

SOULAGES

Le dictionnaire géographique de la Lozère de J. BOUREY (1853) donne cinq hameaux nommés SOULAGES en Lozère.

1 - commune d'Auroux	26	habitants
2 - " " de Gabriac	43	"
3 - " " de St. Georges	220	"
4 - " " de Prinsueyols	48	"
5 - " " de St. Privat de Vallongue	42	"

En raison de la religion réformée de la personne recherchée je pense qu'il voudrait mieux chercher à St. Privat de Vallongue ou Gabriac. Le patronyme cherché ne serait il pas plutôt DELEUZE ? En cas d'insuccès il serait toujours possible de voir aux autres endroits.

Dr. Antoine SERPENTIER

SOULAGES

Réf. INSEE 1975 (ca)

Soulages	Auroux 48 (NE)
Soulages	Prinsueyols 48 (NW)
Soulages	St. G. de Lergne 48 (au dessus vallées du Tarn)
Soulages	Gabriac (Cévennes, région de religion protestante)
Soulages	St. Privat de Vallongues, Cévennes, région de religion protestante)
?	la liste des cantons.

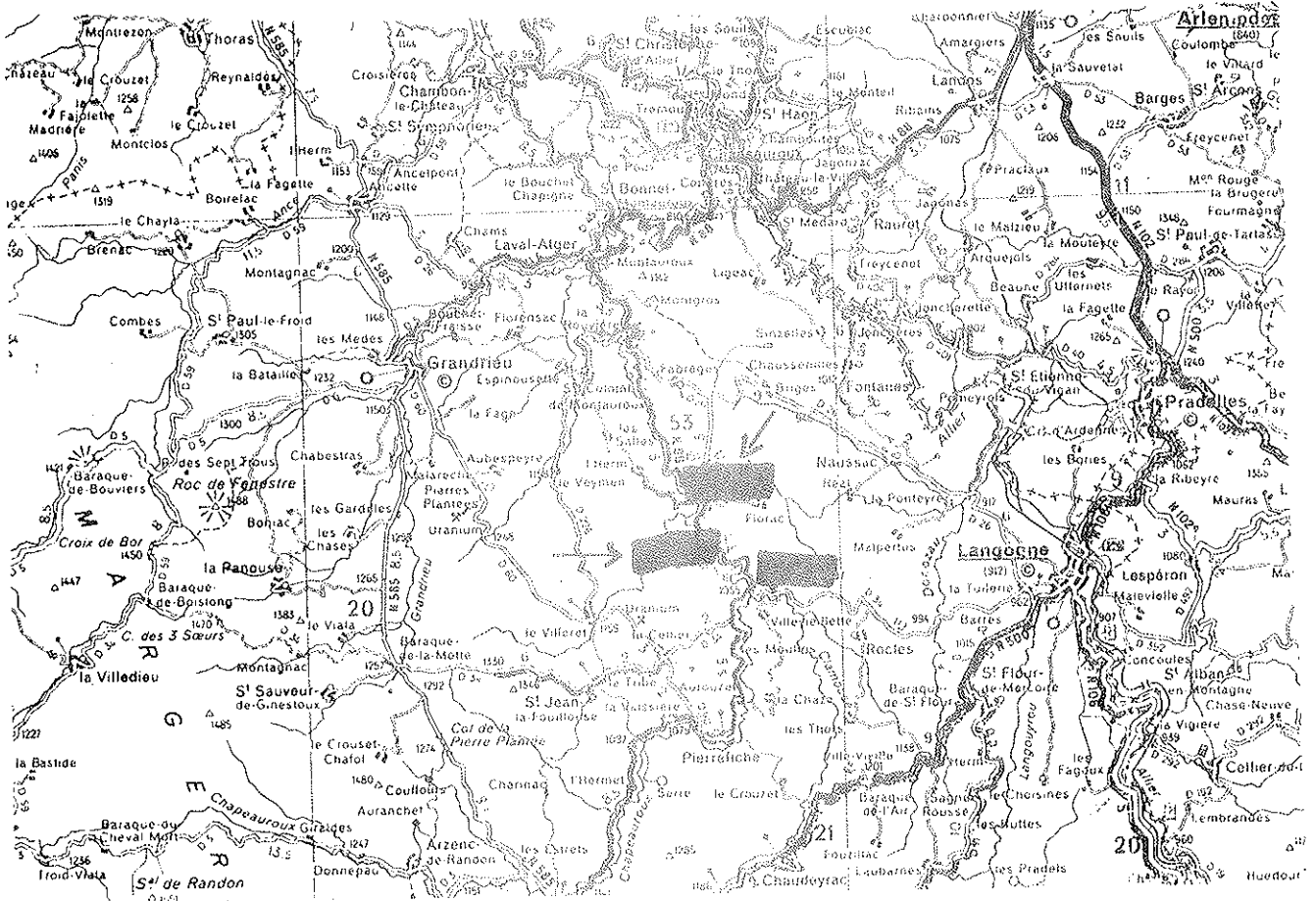
Non signé (même auteur que réponse E 49 ci-dessus).

SOULAGES

Un château de Soulages, et quelques maisons sont situées dans la commune d'Auroux (48) à quelques kilomètres de ce chef lieu de canton. Le hameau ne comporte, outre le château de 2 corps (l'un médiéval, l'autre renaissance) que 3 ou 4 (au plus) fermes, pour la plupart inoccupées. Un circuit équestre partant du manoir du Méylet, commune de Chastanier (48) passe à proximité de ce lieu-dit.

Deux familles habitent encore à Soulages. Ce sont : Les Imbert des Granges et les de Limairac. Ci-jointe ma photocopie des lieux.

Jean-Louis VILLESÈCHE (CGHAV)





CERCLE GENEALOGIQUE et HERALDIQUE de l'AUVERGNE et du VELAY
(C.G.H.A.V.)

(fondé en avril 1978 - Association Loi 1901)

Membre de la Fédération des Sociétés Françaises de Généalogie, d'Héraldique et de Sigillographie (FSFGHS)
et filiale de la LIGUE AUVERGNATE ET DU MASSIF CENTRAL -

Membre associé de la Confédération d'Entr'aide Généalogique Rhône Alpes (C.E.G.R.A.)
Membre fondateur de la Fédération Généalogique et Héraldique du Massif Central (F.G.H.M.C.)

ADMINISTRATION: Bureau:

Président: Michel TEILLARD d'EYRY
Secrétaire-générale: Mme. Brigitte ALIZARD
Trésorier: M. Alain PABIOT

SIEGE SOCIAL:

45, quai Carnot - 92210 SAINT-CLOUD.
Tél.: (1) 46.02.02.11 (soir et dimanche)
(à cette adresse doivent être uniquement adressés les textes destinés
à paraître dans le Bulletin et les échanges de bulletins avec les
autres cercles).

SECRETARIAT:

Brigitte ALIZARD - 55, rue du Connétable - 60500 CHANTILLY
Tél. 44.58.11.05 - (pour toute autre correspondance, joindre une
enveloppe timbrée pour les lettres appelant une réponse).

TRESORIER:

M. Alain PABIOT C.G.H.A.V. - 57, route Nationale - 91290 SAINT-GERMAIN-les-ARPAJON - Tél. (1) 60.83.02.15.
(règlement des cotisations - demande de bulletins anciens).

I. SECTION REGION PARISIENNE:

Vice-Président: M. Robert LEOTOING - 47 rue d'Yerres - 91230 MONTGERON - Tél (1) 69.03.55.09

Réunions:

Le 1er mercredi du mois à 18h.30
Foyer St. Jacques - 61, bd. St. Jacques - 75014 PARIS - Métro: St. Jacques

Bibliothèque de prêt

Le jeudi suivant la réunion mensuelle de 12h. à 18h. - Bibliothèque
THIERS - 27, pl. St. Georges - 75009 PARIS - Métro: St. Georges.

II. SECTION AUVERGNE et VELAY:

Vice Président: M. Christian de SEAUVE - 8, rue Cardinal de Polignac - 43000 LE PUY
(Velay) Tél. 71.09.11.50

CANTAL:

M. Louis SARRAUSTE de MENTHIERE - NEPES - 15150 LAROQUEBROU
Tél. 71.62.00.05.

PUY de DÔME

Mme. B. LEROY-LAROYE - Rue du 8 Mai - 63590 CUNLHAT - Tél. 73.72.20.87
Monsieur Bernard GASTINEL.

LIVRADOIS-FOREZ: Responsable: M. Henri PONCHON - 5, rue des Fontenelles - 92310 SEVRES

En Puy-de-Dôme: Thierry REMUZON 63990 JOB

Relevés d'archives: M. Yves GLADEL - 18 bis, Bd. Victor Hugo - 78100 Saint Germain en Laye.

HAUTE-LOIRE:

M. Christian de SEAUVE (voir adresse ci-dessus)

III. AUTRES DELEGATIONS:

MARSEILLE/PROVENCE: M. Jacques TEILLARD d'EYRY - 43, rue Daumier - 13008 MARSEILLE.
Tél. 91.53.48.21

DIRECTEUR DE LA PUBLICATION : Michel TEILLARD d'EYRY

COMMISSION PARITAIRE DE PRESSE : N° 62.218.

IMPRESSION:

Dépôt Légal: JUILLET 1987

IMPRIMERIE SPECIALE du C.G.H.A.V.