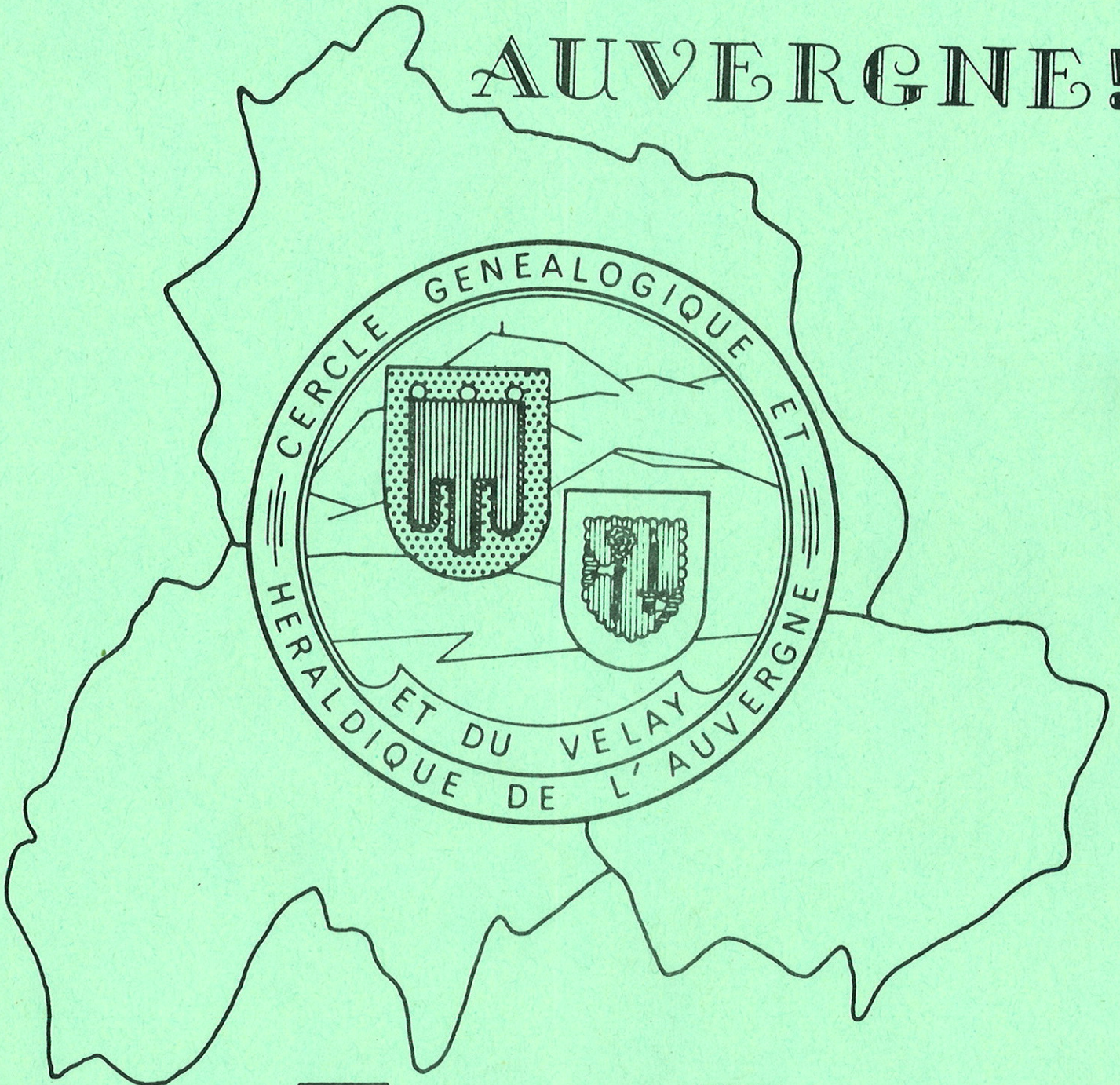


A MOI AUVERGNE!



CERCLE GÉNÉALOGIQUE ET HÉRALDIQUE
DE L'AUVERGNE ET DU VELAY

45, Quai Carnot

92210 SAINT-CLOUD

Tél. 602.02.11 (Soir et Dimanche)

Mai-Juin-Juillet

Aout

1979

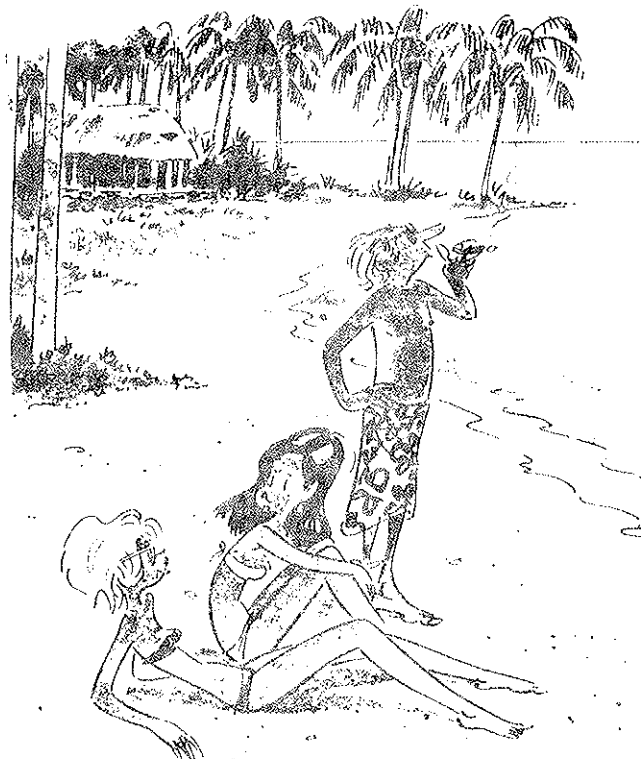
2^{ème} ANNEE Le N° 8 F

S O M M A I R E

Le mot du Président page 3
Informations importantes. page 4
Assemblée Générale du 4 avril 1979 page 5
La vie du Cercle. page 8
Exposition généalogique de Clermont-Ferrand . . page 9
Informations Générales. page 10
Généalogie de la famille FAYOLLE de CORUS de
CHAPTES, par Gérard de Villeneuve page 11
La bibliographie du généalogiste. page 24
Questions - Réponses. page 27
Nouveaux membres. page 37

LE TEMPS DES VACANCES ...

dessin de Henri Blanc, paru dans
" Jours de France " semaine du
19 au 25 mai 1979



— Et
Saint-Flour...
vous
connaissez?

Abonnement 1979 : 50 F.

Fondé en Avril 1978 - Association Loi 1901

Membre de la Fédération des Sociétés Françaises de Généalogie, d'Héraldique et de Sigillographie (F.S.F.G.H.S.) et de la Ligue Auvergnate et du Massif Central - Membre associé de la Confédération d'Entraide Généalogique Rhône-Alpes et Régions Limitrophes (C.E.G.R.A.)

Siège Social: 45, quai Carnot 92210 SAINT-CLOUD
Tél. 602 02 11 (soir et dimanche)

Membres d'Honneur

Prince Guy de POLIGNAC, Président d'Honneur; Académie des Sciences, Belles Lettres et Arts de Clermont; Madame E.de BELLAIGUE de BUGHAS; M.Louis BONNET, Président de la Ligue Auvergnate et du Massif Central; Mlle L. BOUYSSOU, Directeur des Archives du Cantal; M.M. Ph.G. CASTAGNARY, le baron E.de NERVO, Président d'Honneur de la F.S.F.G.H.S., R. SEVE, Conservateur en Chef des Archives du Puy-de-Dôme, Y. SOULINGEAS, Directeur des Archives de la Haute-Loire, G. de VILLENEUVE

Administration

Président-Fondateur: M. M. TEILLARD d'EYRY
Vice-Présidents : Section Région Parisienne: M. Th. de VINZELLES
11, rue Bernard-Palissy 75006 PARIS
Section Auvergne: M. B. TOURNILHAC
6, place des Martyrs 63300 THIERS Tél.(73) 80 00 43
Secrétaire Général : Madame G.HYPPOLITE
5, rue Rosalie 91230 MONTGERON
Trésorier : M. R. PUYBASSET
60, avenue de Verdun 78250 CROISSY-sur-SEINE

Délégués départementaux et urbains

CANTAL: M. J.Y. BRUNON (membre du Conseil d'administration)
CANTUEL, 15000 AURILLAC Tél.(71) 48 13 32
HAUTE-LOIRE et VELAY: M. Ch. de SEAUVE (membre du conseil d'administration)
8, rue du Cardinal-de-Polignac 43000 LE PUY
Tél.(71) 09 11 50
PUY-de-DÔME: M. B. TOURNILHAC (vice-président et membre du conseil d'administration)
CLERMONT-FERRAND: Madame SAUVADET (et Dr. J.DUBOIS)
27, boulevard Gambetta 63400 CHAMALIERES
Tél.(73) 93 91 53
RIOM: M.J. NICOLAS Château du Chay 63200 LE CHEIX-sur-MORGE

Autres membres du Conseil d'Administration

M.M. L.CRESP (Recherches généalogiques), R.LEOTOING (Administration générale), M. MATTEI (Bibliothèque), le Comte Jean de MIRAMON-PESTEILS (Recherches généalogiques); Mlle A.M. PIOT (Secrétaire adjointe)

Conditions d'abonnement

3

Année 1979: 50 Francs (France)
70 Francs (Etranger)
70 Francs (Ménages, un seul abonnement)
à partir de 200 Francs (membres bienfaiteurs)

Règlement: C.C.P. Paris N° I7 492 I2 Y

chèque bancaire à l'ordre du C.G.H.A.V., adressé au Siège

Prière de joindre une enveloppe timbrée pour toute demande de renseignements particuliers

Réunions

Section Région Parisienne: le 1er Mercredi de chaque mois (sauf de juillet à octobre) à 18h 30 en l'Hôtel d'AUMONT, 5, rue de Jouy 75004 PARIS Métro: Saint-Paul ou Pont-Marie

Section Auvergne: Clermont-Ferrand: le 3e Mercredi de chaque mois (sauf de juillet à septembre) à 18h 30, ancien Lycée Blaise-Pascal de Clermont-Ferrand (pour tous renseignements, consulter Madame SAUVADET)

Riom: Consulter le responsable, M.J. NICOLAS

=====
LE MOT DU PRESIDENT . . .

Ce numéro, vous le constaterez, est double. Vous ne nous en voudrez pas, je l'espère, mais nous estimons au Bureau avoir tous bien travaillé, souvent dans des conditions difficiles, et avoir droit, nous aussi, à un repos bien mérité !

Les vacances vont nous disperser vers tous les horizons. Certains en profiteront pour progresser dans leurs recherches ou pour retourner dans notre chère Auvergne consulter quelques registres ou fouiner dans un service d'archives. Notre meilleure récompense serait d'avoir contribué, aussi peu que ce soit, à l'avancement de leurs travaux. Qu'ils n'oublient pas de se faire, où qu'ils soient, les propagandistes du Cercle !

A tous, de très bonnes vacances; revenez-nous plein d'énergie pour une nouvelle saison riche de nouveautés.

Michel TEILLARD d'EYRY

INFORMATIONS IMPORTANTES

IMPORTANT-IMPORTANT-IMPORTANT-IMPORTANT-IMPORTANT-IMPORTANT-IMPORTANT-IMPORT

Congrès National de Généalogie

Le 5e Congrès National de Généalogie doit se dérouler, rappelons le, les 20 et 21 Octobre 1979 à Lyon. C'est un évènement de toute première importance et nous ne saurions trop insister sur la participation de tous ceux qui le pourraient.

Tous nos adhérents ont reçu en principe avec le numéro 5 un bulletin de participation comprenant les réservations d'hôtel. Ce bulletin est à renvoyer impérativement avant le 30 Août 1979 à la Société Généalogique du Lyonnais, chargée de l'organisation du Congrès, B.P.7 69540 IRIGNY.

Les personnes qui ne l'auraient pas reçu peuvent nous réclamer ce bulletin en joignant une enveloppe timbrée pour la réponse.

IMPORTANT-IMPORTANT-IMPORTANT-IMPORTANT-IMPORTANT-IMPORTANT-IMPORTANT-IMPORT

Bulletins anciens

De nombreux adhérents, particulièrement les plus récents, nous réclament souvent avec insistance les premiers bulletins parus. A ce jour, malheureusement, les bulletins 1 à 4 sont épuisés et il nous est impossible de répondre aux demandes qui nous sont faites.

Des contacts ont cependant été pris pour une réédition des numéros 1 et 2 et nous en informerons nos lecteurs dès que cette réédition sera achevée. Certains la recevront automatiquement car ils ont réglé d'avance le prix de ces numéros. Les autres seront avisés du prix à payer dès que nous le connaissons. En attendant, nous vous remercions de ne plus écrire afin de réclamer en communication ou pour photocopie les premiers numéros. Nous n'en avons plus qu'un seul exemplaire en archives et il ne peut être question de l'envoyer çà et là sous peine de l'endommager.

Merci à tous de bien vouloir prendre patience.

La Rédaction

IMPORTANT-IMPORTANT-IMPORTANT-IMPORTANT-IMPORTANT-IMPORTANT-IMPORTANT-IMPORT

Carte Fédérale

A l'initiative de la Fédération des Sociétés Françaises de Généalogie, d'Héraldique et de Sigillographie, de nouvelles cartes très pratiques ont été établies pour toutes les associations généalogiques françaises. Certains d'entre vous ont déjà reçu la leur qui comporte leur numéro d'adhésion au C.G.H.A.V. Que les autres soient patients, ils la recevront également.

La carte fédérale remplace bien sûr la carte propre au C.G.H.A.V. que beaucoup d'entre vous ont reçue mais que nous vous conseillons de conserver à titre de souvenir !

La Carte fédérale facilite l'accès des généalogistes amateurs dans les Services d'archives et permet l'établissement d'un fichier national de l'ensemble des généalogistes français, autre avantage possible...: encadrée de tricolore, elle peut servir de coupe-file!

Le Secrétariat

Le 4 avril 1979 s'est déroulée en l'Hôtel d'AUMONT à Paris la Ire Assemblée Générale de notre Cercle, en présence de plus de cinquante personnes. Plus de trente pouvoirs avaient été adressés de toute la France. Il y a un peu moins d'un an, en effet, le 24 mai 1978, se tenait l'Assemblée constitutive de notre Cercle en ce même lieu.

Notre Président d'Honneur, le Prince Guy de POLIGNAC, était excusé tandis que M.M. Jacques ANEIL, Président de la Fédération, Férard de VILLENEUVE, son Secrétaire Général, et Louis BONNET, Président de la Ligue Auvergnate et du Massif Central - à laquelle adhère notre Cercle - avaient tenu à honorer de leur présence cette importante réunion. La section Auvergne dans son ensemble était représentée par M. Bruno TOURNILHAC venu tout exprès pour apporter le salut et le soutien des généalogistes d'Auvergne.

Ayant déclaré la séance ouverte, le Président Michel TEILLARD d'EYRY donne la parole à son épouse qui, ayant accepté la charge de trésorier à titre provisoire, par suite de la démission de M. Michel MOREL en février 1979, présente devant l'assistance le Bilan financier de l'exercice 1978:

BILAN FINANCIER

| Recettes | | Dépenses | |
|-------------------------------------|----------|--|----------|
| o Cotisations | 4.610,00 | o Papeterie, secrétariat | 660,35 |
| o Vente d'imprimés | 370,00 | o Fabrication de tampons | 879,50 |
| | <hr/> | o P.T.T. (dont 350,00 environ pour l'envoi des bulletins) | 1.030,45 |
| | 4.980,00 | o Coût des bulletins (dont N°1 40,00 N°2 379,00 N°3 893,32) | 1.312,32 |
| | | o Adhésions, divers | 417,80 |
| | | o Transport, déplacements | 243,00 |
| | | o Publicité | 91,00 |
| Déficit de l'exercice à reporter | 604,56 | o Achat livres, abonnements | 950,10 |
| | <hr/> | | <hr/> |
| | 5.584,56 | | 5.584,56 |

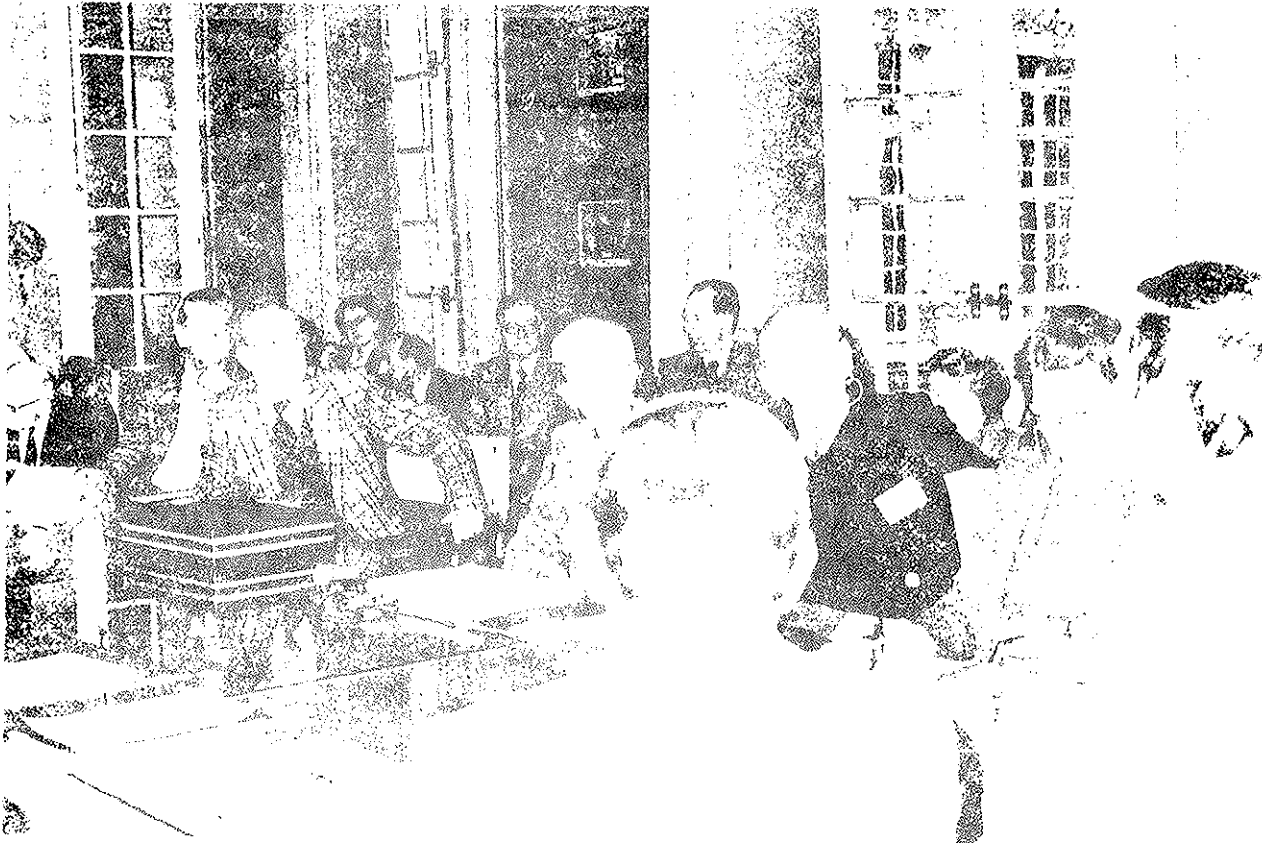
Justifiant le déficit de l'exercice, le Président fait remarquer que la cotisation en 1978 n'était que de 20,00, alors qu'au départ, il n'avait pas été prévu de publier de bulletin. La parution régulière de "A MOI AUVERGNE" a conduit le Conseil d'Administration dans sa séance du 22 juin 1978 à proposer de porter les nouvelles cotisations à 50,00, décision que l'Assemblée Générale entérina à l'unanimité.

Les comptes de l'exercice sont adoptés à l'unanimité et il est ensuite procédé au remplacement de Madame TEILLARD d'EYRY au poste de trésorier. S'étant porté volontaire, M. Richard PUYBASSET (adhérent N°182) est accepté par l'Assemblée pour tenir ce poste et donc siéger au Conseil d'Administration et au Bureau. Madame PINÉ des GRANGES consent à être Trésorier adjoint.

RAPPORT MORAL

Le Président passe ensuite au rapport moral de l'exercice 1978.

" Mesdames, Mesdemoiselles, Messieurs, Chers Amis,
Permettez-moi de vous présenter le rapport moral de l'exercice écoulé.



THE BOARD OF DIRECTORS



Ceux qui étaient présents lors de notre Assemblée constitutive du 24 mai 1978 se rappelleront peut-être certains des objectifs que nous avons alors assigné à notre Cercle, objectifs que je reprendrai brièvement aujourd'hui afin de mesurer notre situation actuelle:

- + recrutement: le nombre d'au moins cent membres avait été proposé. Au 31 décembre 1978, 228 personnes avaient adhéré à notre Cercle et le seuil des 300 était atteint à la date de l'Assemblée Générale.
- + parution de bulletin: en 1978, nous avons publié trois bulletins; le C.G.H.A. est le seul en France avec le Groupement Généalogique de la Région du Nord à avoir un bulletin bimestriel (exception faite bien sûr d' "Héraldique et Généalogie").
- + réunions: depuis la rentrée d'octobre, la section Région parisienne tient des réunions régulières le 1er mercredi de chaque mois. La section Auvergne a suivi puisque depuis le mois de février 1979, elle tient également des réunions mensuelles le 3e mercredi du mois. Ces réunions sont très importantes en raison des possibilités de rencontres qu'elles permettent.
- + bibliothèque: nous disposons à Paris d'une bibliothèque de prêt qui est ouverte à tous les membres.

Ces objectifs étaient les principaux mais bien d'autres encore peuvent être rappelés qui eux aussi ont été atteints ou dépassés.

Tout cela, vous vous en doutez, ne s'est pas fait seul et je remercie particulièrement les membres du Bureau et les vice-présidents des deux sections qui n'ont pas ménagé leur peine, ainsi que les délégués départementaux et tous ceux qui par leur dévouement et leur action ont contribué à ce que l'entreprise amorcée timidement l'an dernier se mue si rapidement en la solide réalité qu'est aujourd'hui le C.G.H.A.

Je passerai à présent aux perspectives pour 1979 qui, pour moi, sont les suivantes:

- + augmentation des effectifs: non pas pour le seul plaisir de faire nombre mais parce que c'est la seule façon d'appréhender la réalité généalogique de notre province.
- + amélioration des structures: il est souhaitable que d'autres sections se constituent et d'ores et déjà, je peux vous annoncer que M. NICOLAS à Riom m'a fait part de son intention de créer une section dans cette ville. Excellente initiative que voilà et je souhaite que d'autres sections se créent, à Aurillac et au Puy, par exemple.
- + participation du C.G.H.A. au Congrès de Lyon les 20 et 21 octobre prochains: ce Congrès est un événement de première importance et il faudrait que le C.G.H.A. y soit dignement représenté, que de nombreux généalogistes d'Auvergne s'y rendent.

Bien d'autres points pourraient être abordés mais je ne veux pas abuser de mon temps de parole et, avant de clore ce rapport moral, je voudrais adresser à tous un grand Merci pour la confiance que vous nous avez accordée pour l'exercice écoulé et pour celle dont nous avons tant besoin lors des prochaines années".

DIVERS

A l'ordre du jour de l'Assemblée Générale figurait la question d'un changement de dénomination du Cercle pour tenir compte du caractère historique du VELAY recouvrant la plus grande partie de la Haute-Loire. Il y a de nombreux avantages à un tel changement, particulièrement afin de mieux associer les généalogistes de la Haute-Loire à la vie du Cercle, mais aussi quelques inconvénients, essentiellement d'ordre financier, comme par exemple le changement de tampons. Une discussion s'engagea sur ce point mais à son issue, l'Assemblée Générale décida à l'unanimité moins une abstention d'adopter désormais la dénomination " CERCLE GENEALOGIQUE ET

HERALDIQUE DE L'Auvergne ET DU VELAY" (C.G.H.A.V. en abrégé).
 Informé de cette décision, notre Président d'Honneur, le Prince Guy de
 POLIGNAC nous écrivit le 24 avril 1979:

" Monsieur le Président,

...
 C'est avec émotion que j'ai pris note de la décision prise à l'unanimité
 de donner une nouvelle dénomination à notre Cercle qui devient "Cercle
 Généalogique et Héraldique de l'Auvergne et du Velay", tenant compte ain-
 si, comme vous le dites, de l'originalité du Velay en associant la Hau-
 te-Loire à la vie du Cercle..."

Prince Guy de POLIGNAC

Autre délibération proposée à l'Assemblée: afin de consolider les structures
 existantes et faire participer les délégués départementaux aux instances de
 direction du Cercle, le Président propose que ces derniers soient admis au
 Conseil d'Administration. Celui-ci peut être statutairement composé de qua-
 tre à quinze membres et compte tenu du nombre actuel de membres (dix), la
 proposition serait acceptable. M. Bruno TOURNILHAC approuve cette idée mais
 souhaite qu'elle ne concerne que les seuls délégués départementaux (la multi-
 plication du nombre de délégués locaux, si ceux-ci étaient concernés, pour-
 rait soulever un problème). La nomination des délégués départementaux au Con-
 seil d'Administration est en définitive adoptée à l'unanimité et sera donc
 signifiée à M. M. BRUNON, délégué pour le Cantal, et de SEAUVE, délégué pour
 la Haute-Loire.

M. Bruno TOURNILHAC exprime pour sa part sa joie de participer à cette réunion
 et expose devant l'Assemblée les diverses activités de la section Auvergne
 ainsi que les manifestations auxquelles elle a participé récemment. Il fait
 état notamment d'une exposition publique sur la généalogie qui doit se tenir
 prochainement à Clermont-Ferrand et qui est organisée conjointement par le
 C.G.H.A. et la Société Généalogique des Mormons (Voir le compte-rendu de cet
 évènement en page 9).

De nombreux échanges eurent encore lieu entre les participants à l'Assemblée
 et, avant de cloturer celle-ci, le Président souhaite que la seconde Assem-
 blée Générale se déroule l'an prochain à Clermont-Ferrand et espère que de
 nombreux généalogistes de la Région parisienne pourront s'y rendre.

LA VIE DU CERCLE

o. La dernière réunion de la saison 1978-1979 de la section Région parisienne
 s'est déroulée le 6 juin 1979 en l'Hôtel d'AUMONT. A son programme, un évé-
 nement de première qualité: une conférence avec projection de film de M.
 MASSELA, responsable de la Société Généalogique des Mormons pour la France
 (en remplacement de M. Mark BELL promu à un poste de responsabilités par cet-
 te même Société à Francfort-sur-le-Main). M. MASSELA répondit largement aux
 questions qui lui étaient posées, particulièrement en ce qui concerne le
 microfilmage des archives que poursuivent les Mormons. Nous y apprimes mal-
 heureusement que les départements auvergnats (15, 43, 63) n'étaient pas pré-
 vus avant de longues années. Une filmothèque ouvrira prochainement ses por-
 tes à Versailles où les généalogistes amateurs pourront consulter des micro-
 films d'archives venant de toute la France et même de l'étranger.
 Le président donne rendez-vous à tous pour la première réunion de la saison
 1979-1980, le 3 octobre 1979 à 18h 30 au même lieu.

o. Nous saluons avec plaisir l'annonce de la création d'une nouvelle section
 du Cercle à RIOM-le-Beau, à l'initiative de M. Jacques NICOLAS, château du
 Chay 63200 LE CHEIX-sur-MORGE. Cette section regroupe déjà neuf membres de

COMMENT RETROUVER SES ANCÊTRES

A travers l'exposition organisée place Gaillard les techniques et méthodes de la généalogie

* A la découverte de nos racines », tel est le thème de l'exposition organisée jusqu'au 19 avril, place Gaillard, par le Cercle généalogique et héraldique d'Auvergne et l'Eglise de Jésus-Christ des Saints des Derniers Jours.

Obeissant à des préoccupations différentes, les généalogistes auvergnats et les mormons ont mis en commun leurs recherches pour faire partager leur passion. Pour les premiers, il s'agit, avant tout, de guider le visiteur en lui fournissant quelques conseils utiles sur la façon de s'y prendre. Pour les seconds, la généalogie fait partie intégrante de leur religion car les mormons croient que la famille est éternelle.

Cette exposition permet, d'ailleurs, de prendre conscience des fabuleux moyens qu'ils ont mis au service de la généalogie. L'Eglise de Jésus-Christ des Saints des Derniers Jours possède, en effet, à Salt Lake City (Utah), la plus grande bibliothèque généalogique du monde. Sur trois étages d'un bâtiment moderne de 28 étages, des dizaines de milliers de gens y ont déjà passé des heures entières à reconstruire l'histoire de leurs familles, génération par génération.

Toutes les informations sont enregistrées sur micro-films et stockées dans la chambre froide de Granite Mountain, protégée par 90 mètres de granit dur.

A travers le monde, plus de 60 photographes microfilmant des documents, des registres paroissiaux, des actes de mariage, des états de recensements, des actes notariaux, des concessions, des archives de cimetières et d'autres sources ayant une valeur généalogique.

En France, 17 départements ont ainsi été passés au peigne fin et les informations stockées et répertoriées.

Bien que la généalogie fasse partie intégrante de leur religion, les mormons ouvrent largement leurs bibliothèques à tous ceux qui souhaitent y trouver des informations.

Voilà quelques uns des aspects que le visiteur pourra découvrir en se rendant place Gaillard, s'il veut savoir comment retrouver ses ancêtres.



L'exposition est ouverte aujourd'hui et demain, de 9 heures à 21 heures.

ASSOCIATION GENEALOGIQUE DE CLERMONT-FERRAND

18 - 19 avril 1979

(paru dans " La Montagne ")

la région de Riom et nous attendons avec impatience des nouvelles de ses activités

INFORMATIONS GENERALES

- Cercle Généalogique, Historique et Héraldique de la Marche et du Limousin
Ce Cercle que le C.G.H.A.V. a aidé à porter sur les fonts baptismaux, a tenu son Assemblée constitutive le 2 mai 1979 en l'Hôtel d'AUMONT à Paris, à l'issue de la réunion ordinaire du C.G.H.A.V.. Le Siège social sera fixé en Limousin et le Cercle envisage de publier un bulletin autonome en liaison avec l'A.R.G.O. (Atelier de Recherches Généalogiques et Onomastiques, 31, avenue Jean-Jaurès 19100 BRIVE). Notre Président Michel TEILLARD d'EYRY a été nommé Membre d'Honneur du Cercle en création dont le Président est M. Michel SEMENTERY, 5, rue Lefèbvre 91350 GRIGNY 2 Tél. 906 49 61 (pour tous renseignements, lui écrire en joignant une enveloppe timbrée).
 - Un Cercle couvrant le Gévaudan, le Rouergue et le Quercy ?, soit les départements 12 (Aveyron), 9 (Ariège) et 46 (Lot). Les personnes intéressées peuvent s'adresser au C.G.H.A.V. 45, quai Carnot 92210 SAINT-CLOUD en joignant une enveloppe timbrée.
 - La Revue Française de Généalogie: Nous avons évoqué dans notre précédent numéro la parution de cette nouvelle revue consacrée à la généalogie mais qui diffère assez sensiblement de l'esprit et des méthodes des revues des cercles généalogiques. Devant l'évènement, il n'était pas inutile que la Fédération adopte une position officielle et c'est celle que l'on trouvera ci-dessous (entre temps, le numéro 2 de juin-juillet 1979 de la R.F.G. a paru):
- " Après avoir longuement pesé le problème et à la suite d'une rencontre à Paris le 9 mai 1979, conformément à la décision du Conseil d'Administration de la Fédération en date du 3 mars 1979, contre M. Bernard OUDIN, journaliste et rédacteur-en-chef de la Revue Française de Généalogie, et Messieurs Jacques AMBIL et Michel TEILLARD d'EYRY, représentant la Fédération, celle-ci souhaite exposer comme suit sa position officielle:
- La Revue Française de Généalogie est une revue bimestrielle, tirée sur papier couché dont il est possible de se procurer le numéro 1, paru en avril-mai 1979, dans les kiosques et dans les agences de presse au prix de 10 F. Cette revue de vulgarisation paraît s'adresser principalement au grand public qui ignore souvent l'existence de notre Fédération et des Centres Généalogiques qui la composent, ainsi que des revues et bulletins publiés par l'une et les autres.
- Devant l'intérêt grandissant que manifestent les Français pour la généalogie et la recherche de leurs origines, il est utile qu'une publication de large diffusion réponde à cet engouement et canalise le mouvement en initiant les nouveaux venus aux méthodes et au langage propres à la généalogie. Le colonel ARNAUD n'a-t-il pas, dès ce premier numéro, fait connaître son approbation et son soutien à la future revue (page 6) ?
- La Fédération prend acte de cette vocation originale de la Revue Française de Généalogie avec laquelle elle souhaite que se poursuivent les bons rapports qui ont commencé; elle insiste sur le fait que la Revue sera d'autant plus "crédible" des généalogistes bénévoles qu'elle contiendra moins de publicités en faveur des généalogistes professionnels.
- En résumé, le position de la Fédération est celle d'une neutralité bienveillante.
- Les membres des Centres de généalogie pourront bénéficier des tarifs suivants:
- | | |
|----------------------|----------------------|
| 1 an - 6 numéros : | 40 F au lieu de 50 F |
| 2 ans - 12 numéros : | 72 F au lieu de 90 F |

Adresse: La Revue Française de Généalogie
LOUPPY-sur-CHÉE 55000 BAR-le-DUC

Jacques AMEIL
Michel TEILLARD d'EYRY

- o Une interview de M.M. Jacques AMEIL et Michel TEILLARD d'EYRY a été récemment effectuée par Madame Catherine PIERRE, journaliste au "POINT". Cette interview se situait dans le cadre d'une rubrique que cette journaliste souhaitait consacrer à la généalogie et qui a paru dans "Le POINT" N° 350 du 2-10 juin 1979.
- o Un important colloque s'est tenu à Paris les 11 et 12 juin 1979 aux Archives Nationales, à l'initiative de M. Jean FAVIER, Directeur National des Archives de France, sur le thème "Généalogie et Archives". Chacun des Cercles existant en France avait reçu une convocation et le C.G.H.A.V. a pu y être représenté par Mademoiselle A.M. PIOT et Monsieur de MIRAMON-PESTEILS. Nous rendrons compte dans notre prochain bulletin des principaux thèmes de discussion abordés au cours de cette intéressante réunion.

=====

FAYOLLE de CORUS de CHAPTES

+++++

par Gérard de VILLENEUVE

- (Le but du bulletin n'est pas, d'ordinaire, de retranscrire des généalogies qu'il est possible de trouver dans des ouvrages. Toutefois, c'est bien volontiers que nous ouvrons nos colonnes à des généalogies complètes lorsque, comme c'est le cas ici, il s'agit de généalogies inédites ou introuvables ailleurs.
Nous remercions G. de VILLENEUVE de nous permettre de publier le fruit de ses recherches personnelles.)
- La Rédaction

Famille de notaires de SAINT-AMAND ROCHESAVINE, Auy-de-Dôme. Subsistante.

- I- Pierre (François) FAYOLLE épouse à Saint Amand Roche Savine le 7.II.1673
Anne SIOLAYRE, d'où:
- a) Guillaume FAYOLLE (° 11.9.1673 à St A.R.S.)
 - b) François, qui suit
 - c) Jean FAYOLLE (° 28.I2.1678 à St A.R.S.), y x 27.2.1713 Antoinette SABATTIER, d'où:
 - 1- Gabrielle FAYOLLE (° 27.I.1714 à St A.R.S., y + 8.2.1741)
 - 2- Françoise FAYOLLE (° 6.9.1715 à St A.R.S.)
 - 3- Marie FAYOLLE (° 20.4.1717 à St A.R.S.) y x 8.I.1741 Barthélémy TARDIF
 - 4- Amant FAYOLLE (° 18.8.1718 à St A.R.S.)
 - d) Benoit FAYOLLE (° 23.I.1681 à St A.R.S., y + 8.4.1702)
 - e) Simon FAYOLLE
- II-François FAYOLLE (° 26.I2.1677 à St A.R.S., y + 1.5.1744), marchand à St A.R.S., y épouse le 18.2.1697 (témoins Ne B.MATHIAS, notaire, Pierre FAYOLLE, Jean et Benoit SIOLAYRE) Marie MATHIAS, fille de Damien MATHIAS, + av.1697, et de Jeanne GRIP(P)EL, d'où:
- a) Pierre FAYOLLE (° 28.II.1697 à St A.R.S.)

- b) Mathias FAYOLLE (° 23.4.1699 à St A.R.S., y + 13.8.1699)
- c) Antoinette FAYOLLE (° 20.2.1703 à St A.R.S.)
- d) Pierre FAYOLLE (° 4.4.1704 à St A.R.S.)
- e) Jeanne FAYOLLE (° 2.4.1706 à St A.R.S.)
- f) Antoine FAYOLLE (° 12.7.1708 à St A.R.S., y +)
- g) Pierre FAYOLLE (° 10.2.1710 à St A.R.S., y + 21.1.1713)
- h) Etienne Louis FAYOLLE, qui suit
- i) Jean FAYOLLE (° 20.9.1714 à St A.R.S.)

III- Etienne Louis FAYOLLE (° 16.4.1713 à St A.R.S.) notaire royal, praticien à St A.R.S., bourgeois de St A.R.S., y x 1.9.1733 Marie TARDIF (° 23.8.1714 à St A.R.S., y + 9.4.1810), fille d'Antoine TARDIF, marchand (° 22.3.1682 à St A.R.S., y + 6.4.1741) et de Marie TUAIRE (° 1675, + 17.3.1743 à St A.R.S., y mariée 6.1.1712), d'où:

- a) Barthélémy FAYOLLE (° 20.8.1735 à St A.R.S., y + 5.2.1737)
- b) Marie FAYOLLE (° 11.5.1737 à St A.R.S., y + 12.12.1768)
- c) Antoine FAYOLLE (° 16.5.1738 à St A.R.S.)
- d) Marie Anne FAYOLLE (° 24.5.1739 à St A.R.S.)
- e) Antoinette FAYOLLE (° 25.8.1740 à St A.R.S., y + 16.9.1806)
- f) François FAYOLLE (° 26.12.1671, bapt. le 27 - parrain François DURIF, marraine Marie FAYOLLE - à St.A.R.S., y + 21.10.1750)
- g) Côme Damien FAYOLLE, qui suit
- h) Marie-Anne FAYOLLE (° 11.2.1744 à St A.R.S.)
- i) Barthélémy FAYOLLE (° 11.12.1745 à St A.R.S.)
- j) Françoise FAYOLLE (° 8.1.1747 à St A.R.S.)
- k) Alexis FAYOLLE (° 14.3.1748 à St A.R.S.)
- l) Marie Madeleine FAYOLLE (° 17.8.1749 à St A.R.S.)
- m) Marie Thérèse FAYOLLE (° 10.2.1750 à St A.R.S.), y x 14.11.1780 Guillaume ROGNE
- n) François FAYOLLE (° 15.6.1753 à St A.R.S., y + 7.11.1755)

IV- Côme Damien FAYOLLE (° 13.1.1743 à St A.R.S., y bapt. le 14 - parrain Damien GLADEL, notaire royal d'Amberl, marraine Marie DURIF-) épouse le ? à ? (Billom, peut-être ?) Marie Louise Berthe CHAUSSY, fille de Nicolas CHAUSSY, bourgeois de Billom, et de N....., d'où:

- a) Catherine Madeleine FAYOLLE (° 11.11.1769) St A.R.S., y + 30.3.1773)
- b) Marie FAYOLLE (° 13.5.1771 à St A.R.S.)
- c) Antoine FAYOLLE (° 14.2.1773 à St A.R.S.)
- d) Marie Anne Jacqueline FAYOLLE (° 6.10.1776 à St A.R.S.)
- e) Etienne François FAYOLLE, qui suit
- f) Jeanne Marie Anne FAYOLLE (° 18.11.1781 à St A.R.S.)

V- Etienne François Louis FAYOLLE (° 1.9.1779 à St A.R.S.) capitaine aux gardes de Louis XVIII, épouse vers 1796-1798 Marguerite Charlotte Adélaïde de CORUS de CHAPTES (° 12.4.1761 Riom, + 1870), fille d'Antoine Joseph CORUS de CHAPTES et de Marie CHAREST du FY (du Canada), dont un fils unique:

VI- Ignace Hyacinthe FAYOLLE de CORUS de CHAPTES (° 15.8.1800 Beauregard Vandon 6), + 8.8.1871 à Culhat 63) capitaine à la Compagnie de Luxembourg, démissionnaire en 1830, épouse à Culhat le 25.8.1835 Marie Françoise Joséphine de COURTAUREL de ROUZAT (° Culhat 15.5.1814, + 11.3.1868), fille de Benoît Mathieu Joseph, comte de COURTAUREL de ROUZAT (x 3° 18.1.1810 à Culhat) et de Marguerite Jacqueline BERGOUNIOUX, dont:

- a) Louis FAYOLLE de CORUS de CHAPTES (+ célibataire à 50 ans)
- b) Charles FAYOLLE de CORUS de CHAPTES (+ célibataire à 25 ans en 1685, d'un accident de chasse), peintre
- c) Barthe Marie Antoinette FAYOLLE de CORUS de CHAPTES, épouse le 20.1.1874 Louis Henri de GOUT, vicomte de VISSAC, officier, chevalier de la Légion d'Honneur, fils de Joseph Auguste Alexandre de GOUT de VISSAC (+ 25.10.1873, x 1.5.1828) et d'Eudoxie de GUMPERTZ de GUSTEN, d'où:

- A- Fernand de GOUT de VISSAC (° 1879, + célibataire à 18 ans en 1897)
- B- Marthe-Marguerite-Marie de GOUT de VISSAC (° Chatellerault 4.12.1876, + 2.1953 à Clermont-Ferrand), épouse à Culhat le 26.4.1898 Adolphe Henry ROCHETTE de LEMPDES (° 22.6.1869 Clermont-Ferrand, + 16.2.1944), inspecteur des Eaux et Forêts, chevalier de la Légion d'Honneur, fils d'Annet Charles ROCHETTE de LEMPDES (° 4.5.1837, + Clermont-Ferrand 17.6.1908) et de Jeanne Isabelle BRESCHET de VEDRINES (° 20.5.1843 à Paulhaguet, + Clermont-Ferrand 14.1.1911, y x 16.3.1868), dont:
- 1- Isabelle Marie Joseph Henriette ROCHETTE de LEMPDES (° 7.4.1901 à Culhat), épouse à Clermont-Ferrand le 15.2.1927 Arthur Marie Joseph BOUAISSIER de BERNOUIS (° 2.6.1903 Aurillac, + 1961), fils de Julien Marie Joseph, capitaine d'infanterie, et de Louise Caroline Marie Catherine MONTHUREUX, d'où:
- 1) Jacques BOUAISSIER de BERNOUIS (° 1929), épouse le 28.9.1957 Solange GUYOT d'ASNIERES de SALINS, fille du vicomte Pierre et de Jeanne LAMY, d'où: Eric (° 1958), Olivier (° 1960)
 - 2) Alain BOUAISSIER de BERNOUIS (° 1930), épouse le 5.5.1962 à Saint-Germain-en-Laye Dominique BRETTON, fille du docteur, d'où: Arnaud, Laurence, Stéphane
 - 3) Elisabeth BOUAISSIER de BERNOUIS (° 1932), épouse le 4.4.1964 à Culhat Simon de la CODRE (d'Aiguennaise 63), fils de Jean et de N. des CHAMPS de VERNEIX, d'où: Anne (° 1965), Etienne (° 1965), François (° 1969), Marguerite (° 1974)
 - 4) Pierre BOUAISSIER de BERNOUIS, épouse en 1960 Mireille VIGNES, d'où: Anne, Thierry et ?
 - 5) Jean BOUAISSIER de BERNOUIS (° 1936), épouse en 1966 Henriette de GHAISNE de BOURBONT (° 1944), fille du comte Raoul et de Marie LA PROSTE, d'où: Florence (° 1967), Jérôme (° 1970), Gaëtan (° 1973), Hervé (° 7.9.1974)
 - 6) Yves BOUAISSIER de BERNOUIS
 - 7) Monique BOUAISSIER de BERNOUIS, épouse le 1.4.1967 à Culhat Philippe de MULLIOT de VILLERAULT, fils de Guy et de N. de LA TOUR, dont: Marie-Caroline (° 1971), Emmanuel (° 1976)
- 2- Pierre-Marie-Henri-Michel ROCHETTE de LEMPDES, officier d'infanterie (° 5.10.1906 Culhat, + Isaguen, Maroc, pour la France 1.6.1933), célibataire
- 3- Jean Marie Louis Léonce ROCHETTE de LEMPDES (° 31.10.1909 Gannat), épouse le 17.10.1939 Marie-Thérèse des NAZIS (° 6.1.1914, fille d'Henry et d'Yvonne PEUTSIEUR de FÉLIGONDE, d'où:
- 1) Marie-France ROCHETTE de LEMPDES (° 21.10.1940), épouse le 10.7.1965 à Notre-Dame d'Orcival Gérard de MONTAIGNE de PONGINS, fils du vicomte Jean et d'Aurienne RICHAUT, d'où: Régis (° 30.5.1965), Geoffroy (8.11.1969), Isabelle (° 1975)
 - 2- Chantal ROCHETTE de LEMPDES (° 19.5.1947/48 à Montcolmier), épouse le 10.5.1968 Gérard BARRONET (° 13.6.1941 à Aubin-le-Comtal), fils de Guy et de France MAEL-JOURNEL, d'où: Ayméric (° 13.9.1968), Grégoire (° 17.6.1972), Ludovic (° 2.5.1977 Versailles)
 - 4- Marie Antoinette Louise Bernadette ROCHETTE de LEMPDES (° 30.8.1914 Culhat), célibataire
- d) Jean Charles Henry FAYOLLE de CORUS de CHAPTES, qui suivra
- e) Françoise Marguerite FAYOLLE de CORUS de CHAPTES (° 1840, + 18.10.1926 à Azy-le-Vif 58), épouse Michel Emmanuel, comte (baron) de FROMENT (° 9.4.1840 Moulins, + 14.12.1921 château de Longues à Azy-le-Vif 58), fils de Louis André, baron de FROMENT (° 1807, + 1878) et d'Erminie GARNIER des BRUÈRES, d'où:
- A- Henriette Marie Louise Yvonne de FROMENT (° 9.4.1873 Culhat, + 6.10.1934 Azy), épouse à Azy-le-Vif le 6.6.1905 Henri, baron de ROQUECAVE d'HAUTIERRES de FROMENT (° 20.1.1869 Clermont-Ferrand, + 5.10.1941 Longues), fils de Jean B. René Adrien (+ 22.1.1878 Clermont-Ferrand)

et de Marie Léontine PELLISSIER de FÉLIGONDE (+ 31.3.1894 Riom), d'où:

- 1) Marguerite de ROQUECAVE d'HAULIÈRES de THURET (° 16.6.1906 Azy-le-Vif), vit célibataire en 1979 à Lorgues
 - 2) Jean Joseph Guy Emmanuel de ROQUECAVE d'HAULIÈRES de THURET, baron de THURET (° 10.1.1908, + célibataire, jeune).
- B- Marie Joseph Pierre de FROMENT (° 21.11.1885 Azy-le-Vif, + au champ d'honneur en 1914), capitaine d'infanterie, célibataire, inspecteur des Eaux et Forêts.
- C- Marie Antoinette de FROMENT, dite "Maillet" (° 4.2.1875 Azy-le-Vif, + après 1938, célibataire).

VII- Jean Charles Henri PAYOLLE de CORUS de CHAPTES (° 15.9.1837 Culhat, + 26.4.1917 château du Couret, Saint-Laurent-les-Eglises, près La Jonchère 87), chef d'escadron de cuirassiers, survécut à Reichshoffen et éleva ensuite au Couret des chevaux de sang pour l'armée, sculpteur, aquarelliste, ferronnier d'art pour son plaisir et celui de sa famille, obtint par décret du 22.11.1873 de s'appeler PAYOLLE de CORUS de CHAPTES en relevant le nom de son aïeule, épousa le 14.4.1873 à Gajoubert 87 Marie de LA SALLE (° 18.12.1852 Bellac, + 29.2.1902 Le Couret), fille de Jean Jacques de LA SALLE et de Marie Thérèse Delphine BLANCHARD de MAFFE, d'où:

- A- Madeleine Marie Emmanuelle Joséphe PAYOLLE de CORUS de CHAPTES (° 7.1.1874 Poitiers, + 10.12.1940 château de Charassé, Nignalloux-Beauvoir 86), épouse le 9.11.1897 au Couret Louis du POIRIER de PORTBAIL (° 18.5.1869 Saintes, + 7.6.1960 Charassé), inspecteur de l'enregistrement, fils de Raymond, officier des haras, et de Anne de BRETINAULD de MERS, d'où:
- 1- Hélène du POIRIER de PORTBAIL (° 5.12.1898), épouse à Lourdes le 14.5.1925 Marc CASPE de BAILLON (° 1894, + 2.2.1971 Poitiers), fils d'Auguste et de N.de LESCAUX, sans postérité
 - 2- Marie-Thérèse du POIRIER de PORTBAIL (° 22.3.1900), religieuse de Notre-Dame de la Charité du Bon Pasteur (= Soeur Marie de Saint-Antoine de Padoue)
 - 3- Odette du POIRIER de PORTBAIL (° 15.11.1902 Chabanais), épouse à Poitiers le 19.10.1926 Jean de VILLENEUVE
 - 4- Henry du POIRIER de PORTBAIL (° 3.1910 Lamoignon), célibataire
 - 5- Marie-Antoinette du POIRIER de PORTBAIL (° 1914 Asnières 92)
- B- Odette PAYOLLE de CORUS de CHAPTES (° 1895 Gajoubert, + 1901), épouse Victor Baron SCHOELCHER (+ sp) châ. Ronel, Tarn
- C- Marguerite-Marie-Joséphine-Henriette PAYOLLE de CORUS de CHAPTES (° 3.1877 Gajoubert, + 5.3.1970 Gajoubert), épouse le 24.10.1908 à la chapelle de Notre-Dame de Sauvagnat 87 son cousin germain Marie Radegonde Léopold Jacques de LA SALLE (° 24.7.1884, + 9.10.1918 Poitiers), fils d'Alexandre Joseph et de Marie Amicie de MOULINS de ROCHEFORT, d'où:
- 1- Marie Henriette de LA SALLE (° 1.10.1910 Saint-Laurent-les-Eglises)
 - 2- Antoine-Marie-Joséph-Radegonde de LA SALLE (° 4.11.1917 Poitiers), A.R.F., épouse en l'église de Saint-Amand Longpré, près Vendôme 41, le 27.4.1948 Elisabeth Alix Marie GAUTIER de CARVILLE (° 10.3.1922 Vendôme), fille de Robert-Marie-Joseph, colonel, et de Antoinette-Louise-Isabelle de VIVES, d'où:
 - 1) Jacques Marie Joseph Radegonde Israël Théobald de LA SALLE (° 18.1.1949 Gajoubert), épouse au Dorat le 16.10.1971 Anita POURADIER-DUTTEIL, fille d'Alain et de Marie PICHON de VANDEUIL d'où: Philippe (° 13.10.1972 Poitiers), Arnaud (° 30.1.1975 Poitiers), Aude et Gérard (° 1.6.1978 Poitiers)
 - 2) Jean de LA SALLE (° 16.1.1951 Gajoubert)
 - 3) Marie-Josèphe de LA SALLE (° 16.3.1953 Gajoubert)

- 4) François de LA SALLE (° 29.4.1954 Gajoubert)
 5) Henri de LA SALLE (° 1.1.1956 Gajoubert)
 6) Isabelle de LA SALLE (° 13.1.1964 Gajoubert)
- D- Ignace FAYOLLE de CORUS de CHAPTÉS (° 1885 Le Couret, + 7.2.1932 Poitiers à 47 ans), épouse le 12.6.1909 à Verneuil-sur-Vienne Marie Agnès Amélie du PLESSIS de GRÉNÉDAN (° 16.9.1886 Verneuil, + 8.3.1963 Verneuil), fille du comte Rodolphe et de Marie-Marguerite de GRAVE, d'où:
- I- Marie-Madeleine FAYOLLE de CORUS de CHAPTÉS dite "Mémée",
 célibataire
- 2- Louis FAYOLLE de CORUS de CHAPTÉS, dit "Lolo" (° 3.5.1914 Limoges), épouse le 24.4.1949 à Tübingen, Allemagne Fédérale Clorinda NICOLI (° 5.4.1919 Ajaccio), fille de Joseph NICOLI et de Françoise PAOLI, d'où:
- 1) Olivier FAYOLLE de CORUS de CHAPTÉS (° 16.4.1950 Tübingen),
 élève des Sciences Politiques
- 2) Philippe FAYOLLE de CORUS de CHAPTÉS (° 28.5.1951 Reutlingen, Allemagne Fédérale), élève des Sciences Politiques, administrateur à l'Assemblée Nationale
- E- Marie FAYOLLE de CORUS de CHAPTÉS (° 5.5.1886 Saint-Laurent-les-Eglises, + 10.8.1968 Erny-Saint-Julien 62), épouse le 24.7.1924 à la cathédrale de Poitiers Bernard CAPPE de BAILLON (° 15.10.1887, + Erny 26.8.1961), maire d'Erny, fils d'Augustin CAPPE de BAILLON, zouave pontifical et de N.de LESCHAUX et frère de Marc, ci-dessus, dont:
- I- Yves CAPPE de BAILLON (° 6.3.1927 Poitiers), épouse le 12.5.1962 à Hérin 62, Sabine du HAYS (° 29.8.1937 Montana, Suisse), fille d'Humbert du HAYS, général et de N. Le MESRE de PAS. Sans postérité. Il est maire de Erny-Saint-Julien.

Les FAYOLLE de CORUS de CHAPTÉS avaient relevé le nom de la famille CORUS de CHAPTÉS qui suit, les CORUS des GAILLONS ayant eux-même repris le nom de LA CORNE de CHAPTÉS de SAINT-LUC dont ils descendaient, qui suivra.

CORUS de CHAPTÉS
 ++++++

Normandie, Auvergne

Famille originaire de la généralité d'Alençon, au Perche, et établie à Riom pour y tenir l'Académie royale d'équitation.
 Nous la connaissons depuis:

I- Denis CORU, seigneur des GAILLONS, épouse Jeanne PLOGER, d'où au moins:

II- Claude CORU (° 10.12.1610 Saint Laurent du Courgeoust ?), seigneur des GAILLONS, d'où:

III- André CORU, seigneur des GAILLONS (inhumé à Saint-Louis -Lomer- du Courgeoust, Orne, le 21.4.1704), épouse à Saint-Lomer du Courgeoust le 2.1.1674 Madeleine BERNIER, de Nogent-le-Rotrou, d'où:

a) Philippe CORU, qui suit et peut-être

b) Madeleine CORU (+ 45 ans le 4.6.1727 à Alençon Notre-Dame, ° vers 1682), femme de Jean (Denis ?) COURTIN, receveur général des domaines de la généralité d'Alençon. C'est sans doute la même qui épouse à Blèves le 21.5.1708 Denis COURTIN, conseiller du roi, trésorier des Ponts et Chaussées de la généralité, receveur général des domaines du roi en la généralité en 1727, d'où:

1- Une fille ondoyée à Notre-Dame d'Alençon le 26.11.1711

2- Jean-Nicolas COURTIN, baptisé à Notre-Dame d'Alençon le 13.5.1713,

- + à 12 ans le 9.12.1724 à Alençon Notre-Dame
- 3- Pierre COURTIN, baptisé à Notre-Dame d'Alençon le 26.4.1714,
+ à 8 ans le 28.9.1721 à Alençon Notre-Dame
- 4- Jeanne COURTIN, baptisée à Notre-Dame d'Alençon le 14.4.1717
- 5- Jacques COURTIN, baptisé à Notre-Dame d'Alençon le 12.4.1718
- 6- Marie-Barbe COURTIN, baptisée à Notre-Dame d'Alençon le 4.1.1723
- 7- Jean-Nicolas COURTIN, baptisé à Notre-Dame d'Alençon le 17.3.1725
- IV- Philippe CORU, écuyer (+ 26.2.1710 Bury alias Buré ou Buray, 5 km du Mesle-sur-Sarthe près Mortagne), d'abord trésorier général de France au Bureau des Finances de la généralité d'Alençon puis, après son mariage, alla fonder à Riom l'Académie Royale d'Équitation, sans doute grâce à son neveu le célèbre écuyer François ROBICHON de LA GUERINIERE. Il épousa en 1699 Françoise ROBICHON de LA GUERINIERE, morte avant 1746, fille de François, officier du duc d'Orléans (° vers 1609, + 85 ans 3.4.1694 à Bursard, Orne), seigneur du Haut-Hamel, et de Renée GAUILLER de BOISHUË (x vers 1675, + Essey, Orne le 15.9.1705, veuve en secondes noces de René LAHOELLIN du CERVOIX, qu'elle avait épousé le 24.7.1703), d'où:
- André-Philippe CORU, qui suit
 - Françoise Madeleine CORU, baptisée à Buray 26.9.1702 -parrain Nicolas CORU, seigneur de la Moë, demeurant à Blesves,aine; marraine Madeleine ROBICHON, de Bursard, Perche-
 - Joseph Philippe CORU, (baptisé à Buray 8.9.1708 -parrain Joseph DE FRÈRE, seigneur de la Bussière; marraine Louise MEROT,)conseiller procureur du roi en l'élection de Mortagne au Perche, parrain à Riom le 30.10.1747 de sa nièce Marie-Catherine
 - Charles CORU, (baptisé à Buray le 21.2.1710 -parrain Nicolas CORU; marraine Marie Madeleine CORU, de la paroisse de Blesves), président à l'élection d'Alençon; il fut parrain à Riom le 5.9.1779
- V- André Philippe CORU (° 22.2.1701 à Bézidières près Mortagne, + Riom 1793) seigneur des GAILLONS et de la VILLE du BOIS par sa femme, fut écuyer tenant à l'Académie Royale d'Équitation de Riom. Il épousa le 22.11.1746 par contrat passé au château de Chaptas (paroisse de Beauregard Vandon) devant Verny, notaire, et célébré le 26.12 à Yssac la Tourette, Marie-Claudine de LA CORNE de CHAPTAS de SAINT LUC (° 18, bapt.19.4.1723 à Aubiat), fille de François Louis de LA CORNE, écuyer, seigneur de CHAPTAS (° Beauregard Vandon 21.12.1675, + château de Chaptas 11.12.1740), lieutenant colonel au Royal Marine Infanterie, chevalier de Saint-Louis et de Catherine de SA ROCHE-AYMON, dame de la REYRAUPE et de la VILLE du BOIS (° 1.1.1691 Aubiat, + Beauregard Vandon 4.9.1761) qu'il avait épousée le 6.2.1726 à Aubiat. d'où:
- Marie-Catherine CORU de CHAPTAS (° 19.10.1747, bapt. 6 à Riom)
 - Antoine-Joseph, qui suit
- VI- Antoine-Joseph CORU de CHAPTAS (° 5.5.1755, bapt.Riom 7, + 20.6.1794, tué à Saint-Domingue), gentleman de la garde du roi puis écuyer tenant l'Académie Royale d'Équitation à Riom, lieutenant colonel au 4^e de ligne, épouse par congé donné à Riom sur le curé de Saint Jean le 1.10.1777, le 1.10.1777 à Loches (Indre et Loire) Marie CHARLES du FY (qui épousa en secondes noces Charles Josué Henri de LA SÈVÈRE, chevalier de Saint Louis, major du régiment Royal Américain) fille d'Antoine Joseph CHARLES du FY, seigneur de LEVY au Canada, et de Marguerite Catherine TROFFIER des AULNIERS. Elle était née en 1747 au Canada et lui donna:
- Marguerite Charlotte Adélaïde CORUS de CHAPTAS (° 12.4.1781 Riom, + 1870), qui épouse vers 1795/1798 Etienne Louis FAYOLLE, dont la descendance reprit le nom
 - Charles CORUS de CHAPTAS (° et bapt. Riom 5.9.1779, + en mer aux Antilles vers 1820, célibataire)

- 3- Catherine (Marguerite ?) CORUS de CHAPTES (° 16.2.1776 Riom), épouse le 5.2.1800 Ignace Hyacinthe REHEZ, comte de SAMPIGNY de BUSSIERES (° Riom 18. 11.1738, + 1817), seigneur d'ISSONCOURT, fils de Gabriel François REHEZ, comte de SAMPIGNY d'ISSONCOURT, chevalier marquis d'EFFIAT, et d'Antoinette de VERNAISON. Il était veuf de Jeanne Jacqueline TILHARD, fut capitaine au Régiment Royal Marine, lieutenant des maréchaux de la sénéchaussée de Riom et chevalier de Saint-Louis, d'où :
- Jean-Baptiste REHEZ de SAMPIGNY, + jeune
 - Jeanne Marie Adélaïde REHEZ de SAMPIGNY (° 1802), × 1820 Louis Elisabeth François LE LORGNE, baron d'IDEVILLE, d'où postérité d'IDEVILLE dans l'Allier.
 - Michel Henri de REHEZ de SAMPIGNY d'ISSONCOURT, comte de SAMPIGNY de BUSSIERES (° 11.5.1802), × 12.2.1827 Félicie MEILLHEURAT DES PRUREAUX, d'où postérité : de BRICOURT, de CHASTEIGNER de BURAC, JACQUELOT de CHANTEMERLE, de BOVIS, CHESNE de FLAIGÉY, postérité où se retrouvent les familles d'Auvergne : DUPUY de LA GRAND'RIVE, ROCHETTE de LEMPDES ...

Les CORUS de CHAPTES avaient conservé le nom de la terre de CHAPTES qu'ils tenaient par mariage de la famille de LA CORNE qui suit.

de LA CORNE

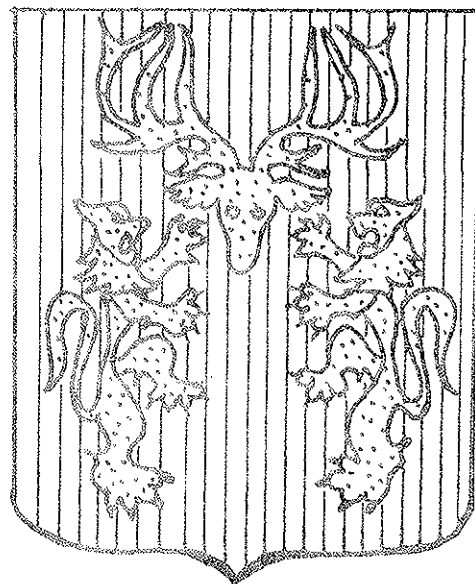
+++++

Auvergne, Canada

ARMES : de gueules à deux lions affrontés d'or, surmontés d'une rencontre de cerf de même (cachet de famille).

ORIGINE : Famille noble remontant son origine connue au moins au début du XV^e siècle et tirant son nom du petit fief de LA CORNE, paroisse de RANDAN (Puy-de-Dôme) qu'elle conserva jusqu'au mariage, vers 1636, de Marguerite de LA CORNE qui l'apporta en dot à Pierre CAMARD de Randan.

Ignorée de Bouillet (Nobiliaire d'Auvergne) et de Ribier (Recherches de la Noblesse d'Auvergne), cette famille fut maintenue par M. de FORTIA (sentence du 30. 8. 1666), enregistrée au greffe de l'élection de Riom le 16.10.1738 (série E, A.D. Puy-de-Dôme, don de Féligonde, 1913).



SEIGNEURIES : LA CORNE, paroisse de Randan ; CHAPTES, paroisse de Beauregard-Vandon ; SAINT-LUC (Canada ?) ; LE BREUIL (Canada ?) ; LA MOTHE-CHANTEREINE, paroisse de Randan ; PERIGERES, paroisse de Mons près Beauregard Vandon ; LA COLOMBIERE (Canada) ; TERREBONNE (Canada ?)

SOURCES :

B.N. : Cabinet des titres, fonds Chérin, vol. 59 (analyse d'actes dressée en juillet 1759 sur titres communiqués par l'abbé de LA CORNE), publié dans un article de M. Emmanuël de Cathelineau in " Nova Francia ", bulletin de la Société Historique du Canada, septembre-octobre 1929.

P.G. ROY : Archives de la province de Québec, vol I, pp. 217-260 ; preuves fournies par Jean-Louis de LA CORNE le 27.4.1722 devant le Conseil Supérieur du Québec.

Mgr TANQUAY : Dictionnaire généalogique des familles canadiennes
Archives du château de Josserand

Rôle de la contribution des nobles au ban et à l'arrière-ban de 1551, f° 28 & 32

Chapitre cathédrale de Clermont, série G, arm 10, sac 10, cotes 3 & 5

Série E, don de Féligonde, 1913, A.D. Puy-de-Dôme.

Minutes de le DETRIK, notaire à Montferrand
 Registres paroissiaux de Randon, Vandon, Beauregard-Vandon, Rion, Courpière, Ris, Aubiat, Artonne, Combronde
 Notes du comte de RENACIS
 Notes du colonel Etienne de BELLAISQUE de BUCHAS
 Archives de famille

Hugues LA CORNE, de la paroisse de SAINT-ALYX, épouse Dalmece de VELOCHIER-S (reconnaissance de 1320 à Jean dauphin d'Auvergne des cens perçus par lui dans la châtellenie de Vodable, donnés en dot à Dalmece de Valenciennes, sa femme, par ses frères Bertrand et Pierre, écuyers) - bibliothèque de Clermont-Ferrand, Ms 813, f° 219.

Barthélémy CORNE, écuyer, habite Gussy (Gussot près Vichy) en 1448; seigneur de LA CORNE et de LA MOTHE-CHAMPERLINE (à Randon), homme d'armes des ordonnances du roi en 1449 et 1452, mort avant le 22.9.1484, il épousa par contrat devant Pierre BAUDIN, notaire à la chancellerie d'Auvergne, le 26.II.1448, demoiselle Philippe de PARBT (PARAY ?), veuve de Pierre de CROZET et qui épouse en troisièmes nocces après le 22.9.1484 Guilhot JOURDAIN. Il eut de ce mariage:

- a) Antoine, qui suit
- b) Etienne de LA CORNE, seigneur de LA CORNE, écuyer et seigneur de LA MOTHE-CHAMPERLINE en partie, mourut célibataire avant le 16.9.1525
- c) Jean, écuyer, mourut célibataire peu après le 14.2.1493
- d) Annette, épouse le 22.9.1484 Michel SOALHAT, clerc de la paroisse de Randon
- e) Françoise qui vivait en 1484

II- Antoine de LA CORNE, écuyer, seigneur de LA MOTHE-CHAMPERLINE, épouse par contrat devant Pierre BOULETIER, notaire à Rion, le 17.II.1488 Marguerite JOUDAIN, fille de noble homme Louis JOUDAIN, demeurant à Saint-Myon, et de Catherine de MOLHE (de MOLLIN), d'où:

- a) Gilbert, qui suit
- b) Jacques de LA CORNE, écuyer, seigneur de CHAPPEL, paroisse de Beauregard-Vandon, et de BERGÈRES, paroisse de Noer, + avant le 12.2.1559, épouse Jehanne PAT, dame de BERGÈRES, fille d'Antoine, écuyer, seigneur de BERGÈRES et de PRATLOUBE, dont:
 - 1- Marguerite de LA CORNE, épouse par contrat devant Jehan PARTIBERT, notaire royal à la châtellenie de Randon le 12.2.1559 Louis d'AUBRYRAT, écuyer, seigneur de LA GOUCHEVRE où il demeurait paroisse d'Aubiat, fils de François et de Suzanne de LA TRITOUILLIÈRE.
 - 2- Jeanne de LA CORNE, épouse Amable II de COURTAUREL, seigneur de ROUZAT, fils d'Amable I et de Jeanne de COURSON, sans postérité
 - 3- Françoise de LA CORNE, religieuse, sous prieure du monastère de Courpière, + Courpière 29.9.1614

III- Gilbert de LA CORNE, écuyer, seigneur de LA CORNE et de LA MOTHE-CHAMPERLINE (+ entre le 16.1.1551 et le 9.5.1553), épouse par contrat devant Jehan PARTIBERT, notaire, le 17.2.1519 Marguerite d'ALBIAT, veuve de Jean de LORÈS, écuyer, seigneur de LA MOTTE de LORAT et AGRAT, et fille de noble homme Claude d'ALBIAT, d'où:

- a) Jean de LA CORNE, écuyer, seigneur de LA MOTHE-CHAMPERLINE, homme d'armes de la compagnie de marquis de Villars en 1566, capitaine du château de Randon en 1577, gentilhomme suivant du cardinal de la Roche-foucauld, maréchal des logis de la compagnie de 50 hommes d'armes de monsieur de la Fayette, épouse Jeanne des AGES, dont:
 - 1- Marguerite de LA CORNE, baptisée à Randon le 6.2.1578
- b) Antoine, qui suit

- c) Jeanne de LA CORNE, épouse par contrat devant Jehan MARTINET, notaire à Randan le 9.5.1563 Annet d'AVRANCHE, écuyer, seigneur d'AVRANCHE près de Combronde, homme d'armes du marquis de Canillac
- d) Peyronnelle de LA CORNE
- e) Antoinette de LA CORNE

- IV- Antoine II de LA CORNE, écuyer, seigneur de LA CORNE et de CHAPTES, capitaine de la ville de Riom le 29.10.1575, mort après le 30.6.1600, épouse par contrat devant Antoine CROZIER, notaire royal, le 11.5.1567 Gabrielle d'AOUST (ou DOST), dont:
- a) Jean de LA CORNE, qui suit
 - b) Gabriel de LA CORNE, écuyer, parrain le 13.2.1600, + 10.7.1606 à Beauregard-Vandon
 - c) Gilbert de LA CORNE, écuyer, vit célibataire en 1638, mais ayant eu:
 - 1° d'Anne SAIGNE: Michelle de LA CORNE, fille naturelle baptisée le 11.10.1612 à Randan
 - 2° d'Anne BECHE: Madeleine de LA CORNE, baptisée à Randan le 28.3.1635
Claude de LA CORNE, baptisé à Randan le 6.10.1638
 - d) Jean-Louis de LA CORNE, écuyer, seigneur de LA CORNE et de SIARROY (paroisse de Saint-Martin de Bigorre), épouse vers 1607 Madeleine de BOURBON, fille d'Anne de BOURBON, chevalier, vicomte de LAVEDAN, et de Catherine de TERSAC, sans postérité
 - e) Jacques de LA CORNE, baptisé le 21.3.1570 à Beauregard-Vandon, + bas-âge
 - f) Françoise de LA CORNE, baptisée à Beauregard-Vandon le 20.3.1571 (parrain Amable de COURTAUREL; marraines Peyronnelle de LA CORNE et Françoise d'AOUST), fut marraine à Aigueperse le 2.2.1613 et épousa Lucas de HANE, capitaine du château de Montpensier
 - g) Catherine de LA CORNE, épouse vers 1594 Antoine de GROSBOIS, écuyer, seigneur de MONTGUYNET, capitaine du château de Randan et veuf de Jeanne de SAINT-JULIEN
 - h) Marguerite de LA CORNE, épouse vers 1637 Pierre CAMARD et lui apporta la terre de La CORNE. De ce mariage est issu Jean-Louis CAMARD, seigneur de LA CORNE (° Randan 28.8.1638, + château de Genat, paroisse de Cusset 15.1.1690)
 - i) Françoise de LA CORNE, baptisée à Beauregard-Vandon le 28.12.1577, épouse en 3.1603 Bernard MOREAU, contre-garde de la monnaie royale de Riom (° Riom 12.6.1572, + Riom 1616), fils d'Amable MOREAU, marchand de Riom, et de Jeanne de VEZE

- V- Jean de LA CORNE, écuyer, seigneur de CHAPTES, + avant le 7.3.1615, épouse par contrat devant Jehan PLANAT, notaire à Blesles, le 21.6.1597 Madeleine de MOLLÉN de LA VERNEDE, veuve de Claude BACHELARD, seigneur de LA TERRASSE, et fille de Laurent de MOLLÉN (MOLEN), écuyer, seigneur de SERRE, AURIAC, LA VERNEDE, et de sa seconde femme Catherine de GIRONDE, d'où:
- a) Madeleine de LA CORNE, baptisée à Beauregard-Vandon le 13.2.1600
 - b) Jean-Louis de LA CORNE, qui suit
 - c) François de LA CORNE, parrain le 20.1.1615 à Randan

- VI- Jean-Louis de LA CORNE, écuyer, seigneur de CHAPTES, maintenu noble par Monsieur de PORTIA le 30.8.1666 par sentence enregistrée au greffe de l'élection de Riom le 15.10.1738, (°château de Chaptès, baptisé à Vandon le 1.4.1607, + 8.10.1674, inhumé à Vandon); il épousa par contrat devant CROZIER, notaire, le 1.5.1632, Gilberte BERGIER (+ 15.10.1653), veuve de Jean d'ALLEMAGNE, avocat à Riom, et fille de Gilbert BERGIER, bailli de Blot-l'Eglise, et de Marie THYAL, d'où:
- a) Luc de LA CORNE, qui suit
 - b) Marie-Gabrielle de LA CORNE (+ 30.1.1702 Ris), épouse le 13.6.1680 à Beauregard-Vandon Gervais de CHERNIERS, écuyer, seigneur des BLANCS, (+ 1.10.1693), garde du corps du roi, veuf de Marie de BONNEVIE et fils de Jean, écuyer, et de Madeleine de BAR

- c) Anne de LA CORNE, marraine le 9.6.1645
- d) Benoîte de LA CORNE, marraine le 9.8.1645
- e) Thérèse de LA CORNE, marraine à Ris le 10.5.1684
- f) Marguerite de LA CORNE (° 8.8.1642, baptisée à Beauregard-Vandon le 11.11.1643)
- g) François de LA CORNE (° 18.10.1643, baptisé à Beauregard-Vandon le 12.11.1643)
- h) Jean-Antoine de LA CORNE, écuyer, seigneur du BREUIL, capitaine de grenadiers au régiment de la marine (° 4.12.1640, baptisé à Beauregard-Vandon le 18.12.1640), vélibataire

- VII- Luc de LA CORNE, écuyer, seigneur de CHAPTRES (° vers 1636, + Beauregard-Vandon le 29.4.1696), épouse par contrat devant ARNAULT, notaire, dans la maison de la Montarde, paroisse de Cellule, le 12.2.1664, Antoinette d'ALLEMAGNE (+ Beauregard-Vandon le 9.4.1692), fille de Pierre d'ALLEMAGNE, écuyer, seigneur de LA CORBAUDE, et de Peyronnelle d'ALLEMAGNE, d'où:
- a) Jean-Louis de LA CORNE, auteur de la branche du Canada, qui suit
 - b) Françoise de LA CORNE (° et baptisée à Beauregard-Vandon le 26.1.1671), épouse à Beauregard-Vandon le 27.8.1699 Claude de MOLLEN de LA VERHEEZE, écuyer, seigneur de MONTRUC, fils de Philippe et d'Anne le CHAMBRE, et veuf de Jeanne de POUZOLS. Sans postérité.
 - c) Jeanne de LA CORNE (° 21.7.1672, baptisée à Beauregard-Vandon le 25.7. + 9.3.1738 à Artonne), épouse à Artonne le 6.12.1701 Jean-Gilbert d'AURIÈRE, écuyer, seigneur de GLENAT, dont:
 - Amable-François d'AURIÈRE, écuyer, seigneur de GLENAT (° 10.11.1704, + Artonne 24.10.1740), épouse le 10.5.1736 Thérèse CHARRIER (° vers 1681, + 11.4.1735 à Artonne), fille de Guillaume CHARRIER, écuyer, seigneur de VARENNES et de Gabrielle de BENOIST. Sans postérité.
 - Joseph d'AURIÈRE (° Artonne 1.4.1706, + 30.9.1744)
 - Françoise d'AURIÈRE (° 30.7.1708, baptisée à Artonne le 9.5.1709, + le 7.8.1740 à Thuret), épouse à Beauregard-Vandon le 17.6.1738 Jean-Baptiste CHARRIER, écuyer, seigneur de VARENNES (° Aigueperse 23.10.1689, + Thuret 3.5.1742), fils de Guillaume et de Gabrielle de BENOIST.
 - Françoise-Isabeau d'AURIÈRE (° 28.9.1708, baptisée à Artonne le 29.9)
 - Anne-Marie d'AURIÈRE (° 11.8.1712, baptisée à Artonne le 14.8)
 - d) François de LA CORNE, qui suit
 - e) Catherine de LA CORNE (° 21.7.1679, baptisée à Beauregard-Vandon le 23), vit en 1712
 - f) Anne de LA CORNE (° 24.3.1683, baptisée à Beauregard-Vandon le 27.3.)
 - g) Marguerite de LA CORNE (° 18.6.1685 à Beauregard-Vandon, + 6.5.1687)
 - h) Joseph de LA CORNE (° 4.5.1688, baptisé le 5 à Beauregard-Vandon)
 - i) Antoinette de LA CORNE (° vers 1682, + à Beauregard-Vandon à 9 ou 10 ans le 10.6.1692)
 - j) Marie de LA CORNE, épouse Jean FORISSIER, procureur d'office de la ville de Ris

- VIII- François-Louis-Joseph de LA CORNE de CHAPTRES, écuyer, seigneur de CHAPTRES (° 21.12.1675, baptisé à Beauregard-Vandon le 23.12, + château de Chaptres le 11.2.1740), capitaine de la compagnie de grenadiers puis lieutenant colonel au Royal Marine Infanterie, chevalier de Saint-Louis, épouse à Aubiat le 6.2.1720 Catherine de LA ROCHE-AYNON, dame de LA REYHAUDE (° 1.3.1691 Aubiat, baptisée le 30.3, + 4.9.1761 à Beauregard-Vandon), fille de feu Jacques Charles Geoffroy de LA ROCHE-AYNON, chevalier, seigneur de LA VILLE du BOIS, baron de LA FARGE, et de fere Rosalie d'ALLEMAGNE, d'où:
- a) Joseph François de LA CORNE de CHAPTRES (° 10.11.1720, baptisé le 6. 12 à Aubiat, + 19.3.1721 à Aubiat)
 - b) Marie-Claudine de LA CORNE de CHAPTRES, qui suit

- c) Louis de LA CORNE de CHAPTES (° 7.12.1721, + bas âge)
- d) François de LA CORNE de CHAPTES (° 11.8.1725, baptisé à Aubiat le 12.8, + 24.8.1739 au château de Chaptès)

IX- Marie-Claude (Claudine) de LA CORNE de CHAPTES (° 18.4.1723, baptisée le 19.4 à Aubiat), épouse par contrat devant VERNY, notaire, au château de Chaptès le 22.12.1746 André Philippe CORU, écuyer tenant l'Académie Royale d'Equitation d'Auvergne établie à Riom, habitant Riom, mariage célébré à Yssac-La-Tourette le 26.12.1746, seigneur des GAILLONS et de LA VILLE du BOIS par sa femme, écuyer du roi (° 23.2.1701 à Mézières près Mortagne, Orne, + Riom 1793), fils de Philippe CORU, écuyer, seigneur des GAILLONS, trésorier général de France au bureau des finances de la généralité d'Alençon (+ Bury 26.2.1710) et de Françoise ROBICHON de LA GUERINIÈRE (° 1699, + avant 1746), dont:

- a) Marie-Catherine CORU de CHAPTES (° 29.10.1747, batisée à Riom le 30)
- b) Antoine-Joseph CORU de CHAPTES, qui suit

X- Antoine-Joseph CORU de CHAPTES, (° 6.5.1755, baptisé à Riom le 7, mort le 20.6.1793 tué à Saint-Domingue), gendarme de la garde du roi puis écuyer tenant l'Académie Royale d'Equitation de Riom (tenant cette charge de son parent François ROBICHON de LA GUERINIÈRE, le "père de l'équitation française" et auteur de la fameuse méthode "l'épaule en dedans" dans son ouvrage "L'École de cavalerie" auquel se réfèrent tous les cavaliers du monde), épousa le 3.10.1773 à Loches, Indre-et-Loire, par congé donné à Riom par le curé de Saint-Jean le 3.10.1773, Marie CHAREST du FY (° 1747 au Canada), fille de Joseph du FY de CHAREST (ou CHAREST DUFY), seigneur de LÉVY au Canada, et de Marguerite de SAULNIER (TROTTIER des AULNIERS), dont:

- a) Catherine-Marguerite CORU de CHAPTES (baptisée à Riom le 16.2.1776), épouse le 16 pluviôse an VIII (5.2.1800) Ignace-Hyacinthe de REHEZ, comte de SAMPIGNY d'ISSONCOURT de BUSSIÈRES (° 18.11.1738 Riom, + 1817), veuf de Jeanne-Jacqueline TEILHARD et fils de Gabriel François de REHEZ, comte de SAMPIGNY d'ISSONCOURT, chevalier marquis d'EFFIAT, et d'Antoinette de VERNAISON, capitaine au Régiment Royal Marine, lieutenant des maréchaux de la sénéchaussée de Riom, chevalier de Saint-Louis, dont:
 - 1- Jean-Baptiste de REHEZ de SAMPIGNY d'ISSONCOURT de BUSSIÈRES, + jeune
 - 2- Jeanne-Adélaïde-Marie de REHEZ de SAMPIGNY d'ISSONCOURT de BUSSIÈRES (° 1802), épouse en 1820 Elisabeth-Louis-François LE LORGNE d'IDEVILLE, baron d'IDEVILLE, maître des requêtes au Conseil d'Etat, député de l'Allier (° Paris 5.10.1780, + Paris 30.5.1852), d'où:
 - 1) Léon baron LE LORGNE d'IDEVILLE (° 1827, + 24.10.1892), épouse le 22.9.1850 Adélaïde de NORETON de CHABILLAN (° 1829, + 4.1912) d'où:
 - César LE LORGNE d'IDEVILLE marié le 6.2.1877 à Jeanne BERNARD d'où: Jacques, Louis et Jean
 - 2- Henri-Amédée, comte LE LORGNE d'IDEVILLE (° Saulnar 63, 15.6.1830, + Paris 15.6.1887), marié en 10.1852 à Marie-Thérèse CHEVANCE d'où: André-Elisabeth-Émilien-Anatole LE LORGNE d'IDEVILLE, comte romain, (° Castelgandol 6.9.1864), épouse le 5.6.1897 Cécile-Henriette-Jeanne RENARD, d'où: Antoine-Alexandre (° 1898, + 1899) Hélène-Marie-Laure et Louise-Adélaïde LE LORGE d'IDEVILLE
- 3- Michel-Henri de REHEZ de SAMPIGNY d'ISSONCOURT de BUSSIÈRES, comte de SAMPIGNY de BUSSIÈRES (° 11.5.1802), épouse le 12.2.1827 Félicie NEILHEURAT des PRUREAUX, fille de Pierre-Joseph et de Anne-Gabrielle LOISEL d'ARANGES, d'où:
 - 1) Anne-Gabrielle de REHEZ de SAMPIGNY d'ISSONCOURT de BUSSIÈRES (° 13.1.1839) épouse le 26.8.1850 Auguste-Philibert DUCHÉ de BRICOURT d'où:

- Henri DUCHÉ de BRICOURT, épouse Alice-Anne d'ARMOU de LA ESCOFF-ROUGE, d'où une nombreuse descendance
Léon DUCHÉ de BRICOURT, marié...
- 2) Bathilde-Adélaïde-Marie de CHÉLÉ de SAMPIGNY d'ISSONCOURT de BUSSIERRES (° 1.8.1830), épouse le 1.2.1853 Wilfrid de CHASTEIGNER de BURAC (° 28.2.1828, + 4.7.1873), magistrat, dont:
Marie-Marguerite de CHASTEIGNER de BURAC (° 30.12.1856), épouse le 22.5.1876 à Riom Annot-René DUPUY de LA GRAND'RIVE (° 14.11.1850 Heschers), d'où descendance
Jeanne-Émilie de CHASTEIGNER de BURAC (° 10.4.1860 Beaune, + 2.6.1935 Riom), épouse le 21.11.1881 Marie-Joseph-Léonce ROCHETTES de LEMPEDES (° 9.3.1849 Saint-Jean Champanelle, + 8.4.1915 Clermont-Ferrand), novave pontifical, d'où descendance
Marie-Thérèse-Anne de CHASTEIGNER de BURAC (° 10.1.1869), épouse le 3.12.1890 Claude-Eugène BEVAULT de CHAMBORD (° 1834, + 1896 Riom) dont: Louis-Marie-Albéric BEVAULT de CHAMBORD (° 20.9.1891, + pour la France 9.1.1917) et Madeleine BEVAULT de CHAMBORD (° 7.12.1893, + 13.6.1908. Elle donna le château du Grand Chambord à son filleul et neveu Hybert et mourut religieuse de la Visitation à Moulins.
- 3) Marie-Laure de REHEZ de SAMPIGNY (° 7.4.1833), épouse le 19.11.1871 Louis JACQUELOT de CHATELLENS de VILLEFRA, sénateur de l'Allier, sans postérité.
- 4) Anne-Thérèse de REHEZ de SAMPIGNY (° 7.4.1833, jumelle), épouse le 6.2.1876 Paul de BOVIS, d'où:
Marie-Françoise-Bernardine de BOVIS, mariée à Marie-Joseph-Caville DUBONT de DINECHIN, d'où descendance.
- 5) Marguerite-Adélaïde de REHEZ de SAMPIGNY (° 21.3.1838), épouse le 12.4.1861 Alphonse CHESSRE de FLAGAY, président du tribunal de Beaune, dont: Gabrielle CHESSRE de FLAGAY mariée au comte Guillaume BATAILLE de LANDELOT
- 6- Ignace-Hyacinthe de REHEZ de SAMPIGNY d'ISSONCOURT de BUSIÈRES (° 9.5.1812, + 21.6.1904), épouse le 25.2.1867 Marie PICART du CHÉRON, dont postérité SAMPIGNY, de DURAT, de VILLELURE-SOUBAULLE, de RIVERIEUX de VARAX, de VERGÉTES de LA MOTTE, de MAILLARD-TAILLEFER, de BUYER-LIEUR ...
- b) Charles CORNE de CHATEL (° et baptisé à Riom 5.9.1773, ton ner aux Antilles vers 1830) célibataire
- c) Marguerite Charlotte Adélaïde CORNE de CHATEL (° 12.4.1781, + 1870), épouse vers 1796/1798 Étienne-Louis FAYOLLE.

BRANCHE DU CANADA

- VIII- Jean-Louis de LA CORNE, chevalier, seigneur de CHATEL, major des Trois Rivières, baptisé en 1663 et émigré au Canada, épousa
- 1° au Canada Marie GULTIER de VAREMBES de LA VERHAEFTRIE, fille de Louis, célèbre explorateur. D'où une fille Marie-Madeleine, religieuse de la congrégation Notre-Dame (sœur du Saint-Sacrement), baptisée en 1700, + 13.2.1762
- 2° à Montréal le 11.6.1695 Marie BECAUBY de CONTRACOUR (originnaire de Saint-Eliot, Isère, baptisée à Sorel 6.1.1677, + 11.4.1752) fille d'Antoine, baptisé en 1595, qui épousa, en secondes noces Barbe DEHÉ; d'où:
- a) Louis de LA CORNE, qui suit
- b) Louise Ursule de LA CORNE, baptisée le 9.10.1697
- c) Louis-Luc de LA CORNE, écuyer, seigneur de SAINT-LUC, baptisé le 21.6.1704, né le 6.6.1703, marié le 21.1.1730 à Saint-Joît à Anne HUBERT-LACROIX.

- d) Antoine de LA CORNE, écuyer, seigneur de LA COLOMBIERRE, (° I.II.1708 à Contrecoeur), capitaine d'infanterie, épouse à Saint-Poit le 16.II.1744 Marguerite PETIT de VILLIERS
- e) François-Josué de LA CORNE, écuyer, seigneur du BREUIL, lieutenant d'infanterie, baptisé en 1710/1712, épouse le 28.II.1745 Michelle HERVIEUX
- f) Luc de LA CORNE, écuyer, seigneur de CHAPTES et de SAINT-LUC (° 1711), capitaine d'infanterie, épouse à Saint-Poit le 10.II.1742 Marie HERVIEUX puis à Saint-Poit le 9.4.1774 Marie-Marguerite BOUCHER de BOUCHERVILLE, d'où du premier lit: Marie-Anne de LA CORNE épouse CAMBELL, et du second lit trois fils et trois filles (?)
- g) Joseph-Marie de LA CORNE (° 2.II.1714 Verchères), prêtre et chanoine de la cathédrale de Québec, grand vicaire de Agr Briant, abbé en 1759 de l'abbaye de l'Étoile en Poitou (Ordre de Saint-Bernard), + en France
- h) Charles de LA CORNE (° 3.II.1718, + 15.II.1718)
- i) Marie-Anne de LA CORNE (° 1716)

IX- Louis de LA CORNE, écuyer, seigneur de TERREBONNE (baptisé le 24.5.1696), capitaine à Terrebonne, épouse le 2.9.1740 Marie-Elisabeth de RAMEZAY (° vers 1701:170), + Montréal en 1780 à 73 ans), neuvième des seize enfants de Claude de RAMEZAY, seigneur de BOISFLEURANT, LAGESSE, gouverneur de Montréal (° Lagesse 1659, + Québec 1724, x 1690 Québec et de Charlotte DENIS (° 1666, +1742 à 76 ans), d'où:

- a) Marie-Charlotte de LA CORNE (° 1741, + Auch 2.2.1764), épouse le 12.4.1757 au Canada François Prosper, baron de DOUGLAS, chevalier de Saint-Louis, envoyé de 1755 à 1760 au Canada avec son bataillon (° 21.2.1725 au château de Montréal, Bugey), fils de Charles et de Marie de LILIA, d'où:
 - 1- Louis-Archambault comte de DOUGLAS (° Montréal, Canada, 16.5.1758, + 23.2.1848), député de l'Ain en 1815, laissa une très nombreuse descendance représentée encore de nos jours en Bugey, mais étrangère à l'Auvergne.
 - 2- Luc-Charles-Sholto DOUGLAS (° 31.7.1759 à Montréal en Bugey, massacré aux Carmes de Paris le 3.9.1792), chanoine d'Auch
- b) Jeanne-Louise de LA CORNE (° et baptisée le 2.8.1743, + 12.8.1743)
- c) Elisabeth-Louise de LA CORNE (° 1744), épouse le 10.4.1754 Charles TARRIEU de SALLANDIERE, seigneur de LA SALLE, conseiller législatif
- d) Marie-Angélique de LA CORNE (° 1746), épouse le 31.3.1766 Pierre-Paul MARYANNE de LA VALTRÉ, lieutenant
- e) Marie-Anne de LA CORNE (° et baptisée le 4.9.1747, + 25.10.1747)
- f) Louis de LA CORNE (° 1748)
- g) François-Josué dit "Le Chevalier de LA CORNE" (° 1750), + sans alliance connue.

Sont-ce ces deux derniers qui, officiers de marine, seraient morts en mer ?

+++++

Nous n'ouvrons pas ici une nouvelle rubrique. Nous nous intéressons encore plus vivement à une matière que nous avons déjà abordée. Nous la "consacrons" et voulons nous adresser à ceux de nos adhérents qui nous rejoignent en généalogie et ne savent comment surmonter les écueils d'une très riche et souvent ignorée documentation.

La généalogie et l'héraldique en Auvergne vous est peut-être plus familière grâce au numéro 5 de "A moi Auvergne!" avec (p.9) la "Bibliographie du généalogiste d'Auvergne", et aux numéros 2 et 3 (pp.7 à 11, 8 à 12) reproduisant un index des familles étudiées par M.M. IMBERDIS et de BELLAIGUE de BUGHAS. Les alliances et déplacements hors de la province des familles auxquelles s'intéresse le généalogiste, le contraignent à en savoir plus sur d'autres régions que la sienne, voire même d'autres pays. Les difficultés matérielles d'adhésion aux multiples Cercles régionaux nous ont paru être de nature à susciter cette rubrique qui dépassera le cadre de notre Auvergne. Certains nous le reprocheront -les "puristes" ou les "trop savants"!, d'autres, les plus nombreux, nous encourageront en nous faisant part de leurs difficultés bibliographiques. Un bulletin, un thème, pourquoi pas ?

Il y va de la "richesse" de notre organe de liaison.

Dans un même état d'esprit d'information sélectionnée mais plus actualisée, nous maintenons et développons notre petite "chronique" des ouvrages parus et à paraître et vous remercions par avance de nous les signaler.

N'hésitez donc pas à nous écrire.

LES REPERTOIRES GENERAUX:

Il s'agit avant tout d'ouvrages qui contiennent un nombre important de généalogies que tout un chacun peut consulter en raison de leur accessibilité; il s'agit aussi d'ouvrages qui permettent d'identifier des familles par rapport à leur région d'origine, voire à leur illustration; il peut enfin s'agir d'ouvrages conçus de telle sorte qu'il faille les parcourir de la première à la dernière page pour trouver "le renseignement".

Il nous faut encore constater que la noblesse est privilégiée par rapport à la "roture" en matière d'impressions généalogiques. C'est un fait qui tend heureusement à être renversé; il faut être patient si l'on veut pouvoir trouver bientôt sur le marché des généalogies bourgeoises ou paysannes en plus grand nombre (le prix de l'édition y est pour quelque chose!). Mais après tout, n'a-t-on pas dit ou écrit que "la noblesse est à la généalogie ce que le filet est à la viande de boeuf: un plat parfois savoureux, souvent recherché mais que tous ne peuvent s'offrir!!".

- Annuaire de la noblesse de France (par L. BOREL d'HAUTERIVE, vicomte Albert REVEREND et comte Georges de MORANT), 39 volumes, Paris, de 1841 à 1958-1961.
- ARCELIN (le père), Histoire de la maison royale de France et des grands officiers de la Couronne, 3e édition revue par les frères Ange et Simplicien, 9 volumes, Paris, 1725-1733, 4e édition continuée par P. POTIER de COURCY, 2 tomes en 4 volumes, Paris, 1858-1890, réédition, Paris, 1968.
- CHAIX d'EST-ANGE (Gustave), Dictionnaire des familles françaises anciennes ou notables à la fin du XIXe siècle, 20 volumes, A à Gau, Evreux, 1903-1929.
- DELAVERGNE (André), Recueil généalogique de la bourgeoisie ancienne, 2 volumes, Paris, 1954-1955.
- DUCAST-ROUILLE (Michel), Les Nobiliaires de France, 2 volumes, Nantes, 1972-1973, 2e édition, 2 volumes, Nantes, 1975-1976.
- DUCAST-ROUILLE (Michel), Les Notables ou la seconde noblesse, 1 volume, Nantes, 1978-1979.

- Etat de la noblesse française subsistante (par M.AUTHIER, J. DELL'ACQUO et A.CALBRUN), 5 volumes, jusqu'en 1978.
- HOZIER (Louis-Pierre d'), HOZIER de SERIGNY (Antoine-Marie d'), HOZIER (Ambroise-Louis-Marie d'), Armorial général, ou registres de la noblesse de France, 10 volumes, Paris, 1738-1768, 2e édition, 11 volumes, Paris, 1863-1903, 3e édition, 11 volumes plus une table générale, Paris, 1970.
- JOUGLA de MORENAS (Henri), WARREN (Raoul de), BRANTZEN (André), Le Grand Armorial de France, 7 volumes, 1974-1952, réédition, Paris, 1975.
- LA CHESNAYE-DESBOIS (François-Alexandre AUBERT de), BADIER (M.), Dictionnaire de la noblesse, 3e édition, 19 volumes, Paris, 1863-1875, réédition (par Jacques SAILLOT et Abbé DUPONT) depuis 1978.
- LAINÉ, Archives généalogiques et historiques de la noblesse de France, ou recueil de preuves, mémoires et notices généalogiques, 11 volumes, Paris, 1828-1850.
- HOPPERI (Louis), Le Grand Dictionnaire historique, 20e édition, 10 volumes, Paris, 1759.
- Recueil des personnes ayant fait leurs preuves devant les assemblées générales (Association d'entraide de la noblesse française), 6 volumes, Paris, 1950-1971.
- BEVERENE (Viconte Albert), Armorial du Premier Empire, titres, majorats et armoiries concédées par Napoléon, 4 volumes, Paris, 1899, réédition, Paris 1974.
Titres, anoblissements et pairies de la Restauration, 1814-1830, 6 volumes, Paris, 1901, réédition, Paris, 1974.
Titres et confirmations de titres, Monarchie de Juillet, deuxième République, Second Empire, 1830-1908, Paris, 1908, réédition, Paris, 1974.
- SAINT-ALLAIS (Nicolas VITTON de), Le Nobiliaire universel, 21 volumes, Paris, 1814-1843.
- SEBEVILLE (Etienne de), SAINT-SIMON (Fernand de), Dictionnaire de la noblesse française, Paris, 1975, supplément, Paris, 1977.
- NOELMONT de BRUMAGNE (Henri baron de), Notices généalogiques, 9 volumes, Paris, 1923-1935.

Il existe une démarche généalogique qui n'est pas sans porter ses fruits si l'on est patient. Partant d'un nom de famille à propos duquel l'on désire les renseignements, il convient de consulter tous ouvrages qui permettront de situer la famille géographiquement (une liste comme en fournit un dictionnaire ou un nobiliaire peut indiquer une origine territoriale et l'on pourra alors se référer à des ouvrages régionaux) ou par son illustration (des homonymes ou des branches détachées peuvent s'être illustrés au cours de l'histoire et certains ouvrages comme le Dictionnaire de Chaix d'Est-Ange, par exemple, pourront donner les précisions, indications, directions sur les collatéraux). Rien n'est inutile, rien n'est à rejeter et il est des auteurs réputés complaisants qui mettent sur une piste beaucoup plus sûrement que les "ténors" de la généalogie. Tout est donc œuvre de patience et d'absence de préjugés.

OUVRAGES PARUS et à PARAÎTRE:

L'Allemagne dynastique (par M.HUBERTY, A.GIRAUD, B.et F.MAGDELAINE, P.CHEVASSU), tome 2, Le Perreux, 1979. Deuxième volume d'une série qui s'annonçait prometteuse et qui s'affirme une réussite de par la très grande qualité de sa documentation, de sa présentation et de ses notes. La somme de tout ce qui est paru sur le sujet jusqu'à présent tant en France qu'en Allemagne. (tome 1= familles Hesse, Reuss, Saxe; tome 2= Anhalt, Lippe, Wurtemberg).

Dictionnaire de Dampierre (par P.de LAQUETIER-ROCHEFORT), Paris, 1979.
 Une généalogie descendante à rapprocher de l'ouvrage du même auteur "Les Dampierre en Saintonge" paru il y a quelques années.

Dictionnaire de la noblesse russe (par Patrick de GAULNE), Paris, 1978.
 Original ouvrage de compilation, intéressant dans la mesure où il n'existait rien d'accessible sur ce sujet depuis fort longtemps. Des inégalités et des manques

Encyclopédie de la fausse noblesse et de la noblesse d'apparence (par Pierre-Marie BICUDONNIAT), tome 2, Paris, 1979. Un thème gigantesque, loin d'être complètement et correctement traité. N'échappe pas au travers des erreurs de sélection mais "déterre" quelques mystérieuses familles... du Bottin Mondain!

L'Ordre de la Noblesse (par les Editions Jean de Bonnot), tome 2, Paris, 1979.
 Un ouvrage dont deux tomes fort inégaux sont déjà parus et qui se sont signalés à l'attention des généalogistes par de nombreux "pavés" publicitaires. Il y a peu de choses à dire sur ce début de série, désavoué par près de vingt de ses auteurs importants au moment de la publication (certains ayant été, selon nos informations, jusqu'à défendre la qualité de leurs travaux en Justice contre les initiatives de l'Éditeur). D'excellentes bibliographies (Scandinavie, des comtes Poul et Henrik HOLSTEN et du baron Alexandre de BERTOUCH-LENN; Hongrie de M. Szabolcs de VAJAY; France de M. Fabien GANDRILLE et Allemagne de M. Laurent TRESSE).

Renaissance du château de Portes. Histoire des Bulos, seigneurs de Bulos en Guyenne et de Portes-Bertrand en Languedoc (par Jean-Bernard ELZIERE), Aix-en-Provence, 1979. Remarquable travail offrant 312 pages d'étude détaillée et justifiée sur cette ancienne famille.

À paraître: Metz Ancien (par Gérard d'HAERONGBELLES), réédition des éditions Contrepoint à Paris (1^{re} édition, Metz, 1856).

Recherches généalogiques et historiques sur les familles des seigneurs d'Angers (par L'Once COFFARD de LAUNAY) réédition des Editions Berger-Levrault et Contrepoint à Paris (1^{re} édition, Angers, 1895).

Hobiliaire de Normandie (par E.de BACHY), réédition des éditions Contrepoint à Paris (édition de 1861).

Dictionnaire de la noblesse (par François AUBERT de LA CHESSAYE-DESBOIS et R. BAZIER), réédition des éditions Berger-Levrault, 10 volumes (édition de 185-1875). Cette réédition fait double usage avec celle de M.H. SAILLOT et DUPONT, mentionnée plus haut et commencée l'an passé.

QUESTIONS

81 - Divers

Existe t'il une différence entre " famille apparentée " et " famille alliée " ?
Jusqu'où, ou à partir de quand, peut-on dire que deux familles sont apparentées
ou alliées ?

Jean EYRAUD

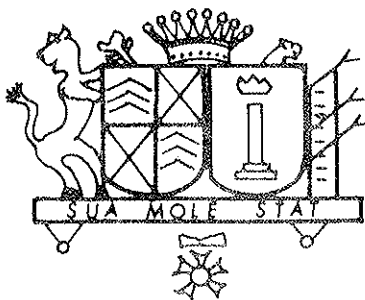
82 - Divers

Quel est exactement le lien de parenté entendu par le mot " remué " que l'on
trouve souvent dans les actes de baptêmes, mariages ... ?

Jean EYRAUD

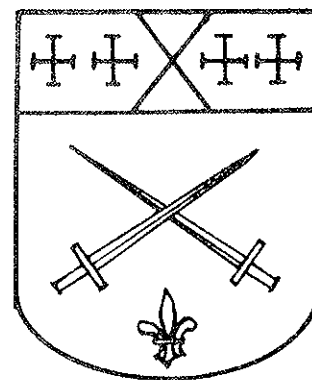
83 - Armoiries à identifier

Figurant sur
un chandelier



84 - Armoiries à identifier

J'ai découvert une photo avec cette inscription
au dos : " Au chef d'argent meublé par lugae (?)
d'un sautoir de sable accompagné de quatre croix
potencées de gueule, deux de chaque côté, et à
l'écu de gueule portant en pointe un lys de sa-
ble bordé de sinople sous deux épées d'argent,
fers croisés en abîme et poignées partant de
dextre et senestre de la pointe "
Soutenu par deux ibis
Cri de guerre : " Lavaudieu "
Devise : " Nobis spes maret "
Tout cela paraît fort sérieux, mais l'est-ce
réellement ?



Michel MERDY

N.D.L.R. : Nous ne saurions trop recommander à nos lecteurs, auteurs de ques-
tions ou de réponses, d'écrire lisiblement ou, mieux encore, de taper leurs
textes à la machine. Merci

85 - de BANYOU(?), Cantal (?)

Tous renseignements sur Géraud de Banyou et son épouse dont la présence est citée sans autres précisions dans la région de Brioude, à AUZAN, par E. DERIBIER dans la première édition de son "Dictionnaire statistique et historique du Cantal". La terre d'AUZAN avait été achetée en 1564 à la famille de MAILLAT par Géraud de BOMPAR qui y fit construire un premier château.

Baron d'AUZERS

(Note de la Rédaction: Question en partie tronquée et peut-être mal transcrite car son auteur n'a pas respecté nos consignes de TOUJOURS écrire les noms propres et de lieux en LETTRES MAJUSCULES. C'est intolérable ! Merci d'y veiller.)

86- BARDY (63)

Liens existant entre la famille BARDY installée dans la région d'AUZAT-JUMEAUX (63) et les négociants florentins du même nom qui seraient venus s'installer en Auvergne lors des déplacements de Catherine de Médicis.

Gérard BLANCHON

87- BELLONTE (63)

Ascendance et tous renseignements sur Antoinette BELLONTE, + 24.03.1867 à Besse en Chandesse (63), o vers 1812, x vers 1838 à Jean-Baptiste SUCHAIRE (1805-1890), de Serveix (commune de Besse).

Alain CHABALIER

88- BLANCHON (63)

Recherche tous renseignements sur la famille BLANCHON de la région de MAILLAT-LAMONTGIE/ISSOIRE (63).

Jacques BLANCHON épouse vers 1670 Marie SADOURNY. Il n'est pas originaire de Mailhat puisqu'on ne le retrouve dans aucun acte de cette paroisse antérieurement à cette période.

Indications permettant de localiser le berceau de cette famille.

Période concernée: milieu du XVIIe siècle.

Gérard BLANCHON

89- CANTELOUBE (15)

Tous renseignements sur la famille de CANTELOUBE (avec ou sans particule) antérieurs à 1600. Elle habitait Aurillac et sa région.

Un CANTELOUBE (Jacques) est dit être mort prieur d'ESCALMELS, prieuré des Augustins, diocèse de Clermont puis de Saint-Flour, commune de SAINT-SAUVY, canton de SAINT-MANET, arrondissement d'AURILLAC. Est-il possible d'en avoir une confirmation ?

Quelles sont les origines des armoiries de cette famille qui porte:

"Tranché de gueules et d'argent à trois coquilles d'argent posées deux et une, au un; à un loup au naturel au deux et à une croix d'argent patée en abîme" ?

Gérard de CANTELOUBE de MARNIES

90- CHABALIER (43), Saint-Etienne du Vigan

Ascendance et tous renseignements sur Jean CHABALIER, + 5.05.1852 à Saint-Etienne du Vigan (canton de PRADELLES), x Rosalie ENJOLRAS (1811-1883) vers 1836, de La Pagette (commune de SAINT-PAUL de TARTAS 43).

Alain CHABALIER

91- de COMBIAT (15)

Armes de cette famille avant son extinction en 1561 avec substitution du nom de COMBIAT dans la maison de CABANNES. D'après TARDIEU, le nom patro-

nymique de cette famille qui possédait la seigneurie de COMBLAT puis de VIC-en-CARLADEZ était VIKOUZE

Michel TEILLARD d'EYRY

92- CORNHULLE

Fulchus de CANTELOUBE est dit avoir épousé Marie CORNHULLE vers 1310. Cette famille est-elle originaire d'Auvergne ? Certains envisagent une origine normande.

Gérard de CANTELOUBE de MARMIES

93- COUDERT (63)

Je recherche les actes notariés suivants:

Contrat de mariage d'André COUDERT, procureur à SAINT-SANDOUX, et de Jeanne BERTHONNET, passé devant MAUGUE, notaire à SAINT-AMANT-TALLENDE, le 5.09.1773.

André COUDERT, notaire à Saint-Amant-Tallende, et Antoine MERCIER, tonnelier à Saint-Amant-Tallende, passent un traité devant PATTEL (ou PALLET), notaire, le 18.07.1788, concernant une grange à Saint-Amant-Tallende, estimée 400 Livres et 10 Livres de rente.

Maurice COUDERT

94- d'ESPINCHAL

Archives et Chartrier de la Maison d'ESPINCHAL:

Les archives de la Maison d'Espinchal restèrent à la mort d'Hippolyte d'Espinchal (1864), dernier du nom, entre les mains de sa femme Marie-Geneviève de MONTORCIER qui les légua à un fils qu'elle avait eu d'un premier mariage avec M.SEGRET. Ce fils, bien que n'ayant aucune parenté avec les d'Espinchal, en disposa et les légua à son tour à ses descendants. Ils en firent don à leur tour à M.AUFOS MARTIN, inspecteur d'académie, qui en 1930 environ se refusait à toute communication.

D'après Alfred Doueët, Le château des Ternes, 1932, p.34

Qui, de nos jours, détient les archives de la Maison d'Espinchal ?

Elles concernent les communes et paroisses de MASSIAC et les TERNES dans le Cantal.

Guy TAILLADE

95- de GANS (23 ?)

Quartiers et armes de Marie-Gilberte de GANS, ° 12.10.1888 à MAGNAT 1' ETANG (23), alliée à la famille CISTERNES de VINZELLES.

Thierry de VINZELLES

96- CARNAUD de GOURDON

Je serais intéressé par tous compléments sur cette famille, objet de la question n°27 parue dans "A moi Auvergne !" N°3 de novembre-décembre 1978. Une réponse partielle a paru dans le numéro 5 de mars-avril 1979 (p.35).

Michel de SACHY de FOURDRINOY

97- de GIOU (15)

Quartiers de Blanche de GIOU, x 1479 Pierre d'ANJONY, seigneur de LARMANDIE.

André TOURNADRE

98- GOURBEYRE

Naissance de Jean GOURBEYRE, probablement à Valcivières 63. Il est décédé

le 28.01.1852 à Valcivières. Date de son mariage avec Marie CHANTEMERLE ?

Pierre POUZET

99- GRANET

Quelqu'un peut-il me dire où a été célébré le mariage de Antoine GRANET et d'Elisabeth ETRAPELLANT de SAINT FLORINE ? Peut-être existe t-il un contrat de mariage ? Le fils né de cette union, Pierre GRANET, s'est marié le 28.II.1786 à Lempdes avec Gabrielle-Marie DOREL. Je n'ai pas trouvé la naissance de Pierre qui a du survenir vers 1756, ni le décès du père Antoine.

Pierre GRANET

100- GRANGE

Date de mariage de Claude GRANGE, mort à Thiers le 21.I.1848, et de Anne BRAVARD? Mariage présumé à BERTIGNAT (63) ou dans la région immédiate. Parents des deux époux?

Pierre POUZET

101- GROISNE

Tous renseignements sur Marie-Jeanne GROISNE, peut-être soeur de Michel, marchand d'OLLIERGUES, et épouse vers 1730 de Jean CHOMETTE, bourgeois de TRADEAUX (Issoire). Quartiers si possible.

Renaud GUIBAL

102- JOURDE

Quartiers (8 ou 16) de Jacqueline JOURDE, première femme de François GAULTIER de BIAUZAT (1696-1766) remarié en 1740 à Jeanne PISSEVIN.

Renaud GUIBAL

103- LAURENT

Recherche les quartiers de Philomène LAURENT, fille de Antoine (tailleur d'habits) et de Rose HYBALIN, ° Cayres (43) 6.5.1838, + après 1888, x quand et où ? Jean-Baptiste DURAND.

Christian FISCHER

104- MONDON

Recherche tous renseignements sur la famille MONDON de la région d'YSSINGEAUX/MONTFAUCON en Velay (43), dont certains représentants furent seigneurs du LIGNON. Période concernée: XVIe et XVIIe siècles.

Gérard BLANCHON

105- MONTMORY (63)

Il y avait un grand nombre de familles MONTMORY pendant le siècle dernier dans ma commune, à MANGLIEU dans le Puy-de-Dôme. Le nom MONTMORY que l'on prononce MONTMORI est la forme patoise de MONTMORIN, près Billom. Au XIIIe siècle, MONTMORIN comprenait seulement le château féodal sur sa butte entourée d'une vaste enceinte reliée de murs et tours crénelées. Les familles MONTMORY se sont dispersées. Il n'en reste plus que six dans ma commune, dont cinq familles à CHAMPISOT, mon village natal. Dans le plus ancien registre de l'Etat Civil de MANGLIEU figure une famille MONTMORIE en 1622. Mon quatrième aïeul qui vivait en 1794, signait encore sous cette forme et un an après sous la forme MONTMORY.

J'aimerais en connaître plus sur ces différentes familles MONTMORIE ou MONTMORY. J'ai moi-même rédigé une brochure intitulée "Manglieu, son monastère, ses châteaux, son histoire"... éditée par l'Académie des Sciences, Belles Lettres et Arts de Clermont-Ferrand en 1977 (épuisé).

Lucien MONTMORY

106- MOULIN (63)

Ascendance et tous renseignements sur Catherine MOULIN, + avant 1797 à Saint-Donat (63) ? et x à Pierre BERNARD (1746-1839) de l'Espinas-sade de Saint-Donat (63).

Alain CHABALIER

107- de REHEZ de SAMPIGNY

Lieu du mariage, le 30.06.1896, de Marguerite de REHEZ de SAMPIGNY avec Paul SEGUIN de BROIN

Date et lieu de naissance de Marguerite de REHEZ de SAMPIGNY (elle est fille d'Ignace et de Marie PICARD du CHAMBON)

Lieu du décès de la même le 31.12.1899.

Joseph VALYNSEELE

108- ROUSSEL-ROUSSET

Je recherche tout renseignement sur toutes les familles ROUSSEL et ROUSSET dans les différents départements composant l'ancienne province d'Auvergne.

Philippe ROUSSEL

(Note de la Rédaction: Philippe ROUSSEL nous informe qu'il travaille actuellement, outre ses recherches sur les familles ROUSSEL et ROUSSET en Auvergne, à un nobiliaire de notre province contenant la généalogie complète de toutes les familles nobles. Nous le félicitons et l'encourageons de tous nos voeux à parvenir au bout d'une telle oeuvre.)

109- de ROSAZ

Je recherche les armoiries du chevalier de ROSAZ (1799-1876), de MONTMELLIAN (Savoie), mort à Londres, homme d'affaires du comte de CHAMBORD (Henri V) qui l'aurait anobli (cf. Henry BORDEAUX, Mémoires du chevalier de ROSAZ).

Christian LAURANSON

110- SOULIGOUX (43)

Tous renseignements sur cette famille originaire de LORLANGES en Haute-Loire, particulièrement avant 1767. Je remonte jusqu'à François SOULIGOUX, fils de Michel et de Jeanne BARTHOMIEUF, né en juin 1767 à Lorlanges.

Madame BON - SOULIGOUX

=====

R E P O N S E S

=====

3- ARAGONNES de LAVAL (Complément)

- 70 : François SAVARON, seigneur de Villars, procureur présidial Clermont, x 23.12.1590 contrat
- 71 : Jacqueline de LA GRILLIERE
- 108 : Jean DUFRAISSE, marchand épiciier
- 109 : Isabeau TAILHANDIER
- 122 : Jean DUFRAISSE, riche bourgeois du Crest, + 24.2.1529
- 140 : Antoine SAVARON, sgr de Villars, conseiller Cour des Aides, + 10.2.1575, épouse
- 141 : Jeanne d'ALBIAT
- 142 : François de LA GRILLIERE, marchand de Montferrand
- 143 : Philiberte MERETON
- 216 : idem 65

- 280 : Hugues SAVARON, sgr de Villars, conseiller du roi au bailliage
 281 : Françoise TRUDISAC
 282 : François d'ALBIAT, procureur en la Cour des Aides
 283 : Claude SABEL
 284 : François de LA GRILLIERE, bourgeois de Montferrand en 1552
 285 : Jacquette GASCHIER
 286 : Jean BAINOLES dit MERSTON
 287 : Françoise PIGNOUK
 412 : idem 122
 560 : Guillaume SAVARON, sgr de Villars, 1er consul en 1454
 561 : Antonio ou Antoinette PICHERRIER
 564 : Michel d'ALBIAT, marchand et bourgeois de Montferrand, sgr de La Combaude
 565 : Digne DRULHON
 568 : Gervais de LA GRILLIERE, avocat Cour des Aides de Montferrand 1554
 569 : Antoinette SAVARON
 570 : Guillaume GASCHIER, procureur au bailliage de Montferrand
 571 : Françoise BONNETONT
 1120 : Robert SAVARON, bourgeois de Clermont en 1444
 1121 : Catherine de SAINT ALYRE
 1122 : Jean PICHERRIER, bourgeois de Clermont
 1128 : Robert ou Pierre d'ALBIAT, cité 1468
 1129 : Antoinette COUSSEAVE
 1130 : Jean DRULHON, bourgeois de Clermont, sgr de Saint-Genès Champanelles
 2256 : Jean-Pierre d'ALBIAT, bourgeois de Clermont
 2257 : Michelle BOULLET
 4514 : Robert BOULLET, bourgeois de Montferrand

Philippe ROUSSEL

II- LEOCHOING-MONTIGNON (complément)

Il y avait en effet dans le Brivadois une famille LEOCHOIN ou LAUTHOIN, sans particule, probablement issue d'un bâtard de la branche des Léothoing-Charmensat.

Sur le registre des causes du bailliage de Saint-Flize, du 15.01.1591 au 3.10.1592, on relève parmi les noms des justiciables Claude Léothoing et Jean Léothoing (arch. Nat. Z 2 4153)

Sur le registre des baptêmes de la paroisse de Charmensat, on relève à la date du 29.09.1586: baptême de Marie de Lauthoin, fille de noble Gabriel, écuyer, seigneur de La Piconnet, et de noble Gabrielle d'Anjony; le parrain: Henri Lauthoin, "Hôte".

Je possède dans mes archives l'acte de mariage de Claude Vidal, fils de défunt Claude et de Gabrielle Gavard, menuisier, avec Marie-Gabrielle Fretat, fille de défunt Christophe Fretat et de Gillette Lauthoing, habitant Champagnat-le-Vieux (acte du 7.07.1727, Vissac, notaire).

Dans deux actes passés ultérieurement chez le même notaire en 1728 et 1740, le même Christophe est dit "Christophe de Fretat, écuyer, seigneur de Brugeyrolle".

D'après le dictionnaire de Remacle, t.2, col.876, art.Videt, on lit que Gilberte (au lieu de Gillette) de Léotoing, épouse de Christophe de Fretat, serait soeur de Gabriel de Léothoing, seigneur de Charmensat, et de Marie de Colen de La Vernède et que ayant hérité du fief de Videt, elle l'abandonna à Joseph de Brugier en paiement de ce qu'elle lui devait.

Francisque MICOLON

36- FAVARD (complément)

Le château et le domaine de Langlade avaient appartenu à Jean FAVARD de COURSAT, bailli de SAINT-CIRGUES, aïeul de Guillaume FAVARD auquel l'Empereur Napoléon Ier avait conféré le titre de baron héréditaire. Une des

filles de Jean FAVARD l'avait porté en dot à Joseph CISTERNES de L'ORNE, bourgeois de SAUVAGNAT. Mademoiselle CISTERNES, leur fille, épousa François de MAURICAUD, écuyer, seigneur de BESSIERES et co-seigneur de LANGLADE. La seigneurie alors reconstituée en entier échut à leur fille, Mademoiselle de MAURICAUD mariée à Guillaume d'ESTAING et l'héritière de ce dernier la reçut en dot lors de son mariage avec Jacques-Guy COUSIN de LA TOUR FONDUE, lui-même arrière-petit-fils d'une demoiselle DESRIBES. Monsieur de LA TOUR FONDUE, cousin de Madame DESRIBES-FAVARD, se trouvait ainsi l'allié de Guillaume FAVARD et c'est de lui que furent acquis le château de LANGLADE et les terres domaniales situées autour. La baron FAVARD n'ayant qu'une fille, Pauline, il voulut lorsqu'il la maria en 1817 avec Monsieur GIROT assurer à ses petits-enfants éventuels la survivance de son titre et de son nom en même temps, de son vivant, en faire bénéficier sa fille. Il demanda et obtint pour son gendre l'autorisation de se faire appeler GIROT-FAVARD, baron de LANGLADE.

Voici d'autre part le relevé de quelques notes d'archives recueillies:

- I728: Guillaume de MAURICAUD, escuyer, seigneur de BESSIERES, habitait le château de LANGLADE
 I716: François GIROT, procureur postulant de la Chatellenie de VODABLE; idem procureur en 1731 et 1741
 I719: Jean GIROT, chirurgien; idem en 1731 et fermier de l'abbaye de NEGEMONT
 I732: GIROT, notaire royal, châtelain de l'abbaye de NEGEMONT
 I747: GIROT, châtelain de DAUZAT, NEGEMONT et VODABLE, notaire et procureur à VODABLE
 I748: Me Claude FAVARD, procureur en la sénéchaussée d'Auvergne et siège présidial de RIOM pour le terroir du MALNON
 I749: François GIROT, notaire royal, procureur et fermier de la seigneurie de VODABLE
 I771: François GIROT, notaire et procureur à VODABLE, sa fille mariée à un ROUX.

Georges DELWAULLE

idem-

TARDIEU, dans son dictionnaire biographique parle du baron Guillaume-Jean FAVARD (° Saint-Floret 20.04.1762- + Paris 14.II.1831) qui servit la Révolution, l'Empire et la Restauration. "Un décret impérial le fit baron de LANGLADE" (dit Tardieu). Il s'agit très certainement du même que celui dont parle Monsieur TEILLARD d'BYRY car sa fille a épousé Henri-Joseph GIROT, devenu baron de LANGLADE (° Issoire 16.II.1782 - + 14.04.1856) qui, fidèle à l'esprit des familles servit l'Empire, la Restauration et la Monarchie de Juillet -qui le fit pair de France- et le Second Empire. Notons que BOUILLET fait naître G.J.FAVARD le 22.4.1762 et qu'il indique que de son mariage avec Mademoiselle FAVARD, H.J.GIROT n'aurait pas eu d'enfant et qu'un second mariage lui a donné un fils et une fille.

Je trouve dans la collection de faire-part du fonds Imberdis: Henri-Joseph GIROT, baron de LANGLADE, ancien député, ancien pair de France, membre du Conseil Général, + 14.4.1856 dans sa soixante-treizième année, qui avait épousé N.TEZENAS du MONTCEL et laisse deux enfants: Joseph et Marie, célibataires en 1856.

Pascal CÉDAN

28- ROMBUE

Armes indiquées dans le Nobiliaire d'Auvergne de BOUILLET:

"L'azur à deux épées d'argent en sautoir, cantonnées de quatre coquilles de même, à la bordure d'or, au quartier senestre de gueules, à une épée d'argent posée en pal" (qui est le franc quartier des généraux barons de l'empire).

GUITTARD:

"Ecartelé au 1 d'azur à une étoile d'or; au 2 d'argent à la tour de gueules; au 3 de gueules au lion d'or; au 4 d'or à trois bandes de sable".

Sans signature

30- LHULLIER

LULLIER, alias LHULLIER, titrés comtes, seigneur d'ORCIERES, co-seigneurs de ROCHEGONDE, des TERNES, SAINT-JUBRY, près de SAINT-FLOUR, de LA CHAUNETTE, près de CHAUDESAIGUES... Originaire de Sens, magistrats. Un capitoul de Toulouse (1757). Maintenu noble (1706) sur preuves datant de 1550. Beaux services militaires. Nobles alliances.

Armes: D'azur à trois coquilles d'or.

Représentants: le comte Théodomir L'HULLIER d'ORCIERES, résidant au château du BREUIL près du CREUZOT; son frère Alphonse, religieux; leur frère Charles, habitant à Autun, marié et père d'une fille; le vicomte William, ancien sous-préfet, qui a épousé Laure L'HULLIER d'ORCIERES, fille de Théodomir qui précède; son frère Henri, juge de paix aux MARTRES de VYRE (Puy-de-Dôme). Ces deux derniers sont fils de feu N. L'HULLIER d'ORCIERES et de dame Anne CROIX. (SOURCES: Ambroise TARDIEU, Dictionnaire des Anciennes Familles d'Auvergne)

Brigitte LEROY

idem-

En 1673, François de LA ROCHEFOUCAULD-LANCHEAC fait don de sa part d'héritage, soit d'un tiers de la seigneurie de ROCHEGONDE (NEUVÉGLISE) à Claude L'HULLIER, conseiller du roi au siège de Sens puis contrôleur général de la Connétablie de Bordeaux.

En 1684, Claude rend hommage au roi pour les terres de ROCHEGONDE et LES TERRES.

En 1706, son fils Alexandre est maintenu dans sa noblesse par arrêt du Conseil rendu à Paris, sur preuves remontant à 1550.

En 1740, son fils Gabriel, frère d'Alexandre, rend hommage au roi pour les terres de ROCHEGONDE et LA CHAUNETTE (NEUVÉGLISE).

En novembre 1757, Gabriel est nommé capitoul de Toulouse pour le quartier de Saint-Pierre. Par cette nomination, il obtient les privilèges accordés pour cette fonction. Les consuls de CHAUDESAIGUES lui intentent un procès, considérant que Gabriel n'est pas domicilié à Toulouse mais dans leur ville et qu'il doit payer la taille. Gabriel gagnera son procès.

En 1789, Gabriel II, fils du précédent, vend le château de la CHAUNETTE à Guillaume BEAUFILS de Saint-Flour. Nous retrouvons Gabriel à Fribourg en Allemagne en 1791 où il signe l'acte de coalition de la noblesse d'Auvergne. Il fut par la suite adjoint au maire de Clermont sous la Restauration. Il eut un frère, Guillaume, sous-préfet d'Issoire en 1815.

La famille L'HULLIER d'ORCIERES s'éteint en 1911 aux MARTRES de VYRE. Le château de la CHAUNETTE, situé dans la commune de NEUVÉGLISE, existe toujours. Monsieur de HIRANON-PESTEELS, dans le Bulletin de l'Association "Les Vieilles maisons de France" en donne la description.

Guy TAILLADÉ

idem-

Marguerite L'HULLIER d'ORCIERES x 15.06.1704 Pierre CISTERNES de L'ORME ° 5.06.168; dont:

Joseph CISTERNES de L'ORME

Hugues CISTERNES de L'ORME, qui habitaient Issoire en 1762.

Pierre CISTERNES de L'ORME, fils de Joseph, ° 15.02.1639, x 18.08.1682

Marie-Gabrielle BONNEFOY.

Les L'HULLIER d'ORCIERES habitaient GERZAT et sauf erreur étaient propriétaires dans cette commune du château des VERGNES.

André CHOQUETTE

idem-

Nous avons également reçu une très longue réponse extraite en grande partie du Nobiliaire d'Auvergne de BOUILLET mais malheureusement non signée. Elle sera remise directement à l'auteur de la question, H.Th. de VINZELLES.

33- SIRIEZ de LONGEVILLE

Il existait vers 1570 ou 1580 une famille du SERIEYS qui occupait des charges judiciaires à Aurillac et qui avait un domaine important à Tourtoulon, paroisse de Reilhac (la demeure qu'elle y a fait édifier subsiste toujours); je peux citer:

Guillaume SERIEYS, bourgeois en 1465

Jean du SERIEYS, licencié ès lois et conseiller au Présidial en 1541, époux de Delphine de PORTET (laquelle est décédée en 1570) laissant comme enfants

Patrice du SERIEYS, qui suit

Hugues du SERIEYS, conseiller examinateur au Présidial

Pierre du SERIEYS, médecin

Delphine du SERIEYS, épouse d'Antoine de CAMBEFORT

autre Delphine du SERIEYS

Patrice du SERIEYS, garde du sceau royal à Aurillac, marié en 1581 à Marie du FAYET, veuve de Pierre de RIGAL, seigneur de LA VAISSIERE.

Marguerite du SERIEYS, fille de Patrice, a épousé Philippe de VIGIER, secrétaire du roi et son interprète en langue germanique. Elle est décédée sans descendants en 1642. Dans son testament du 24 octobre de cette année, reçu par DELON, notaire à Aurillac, elle institue héritier son cousin Jean de CAMBEFORT, conseiller du roi au bailliage et présidial d'Aurillac, à charge pour lui et ses enfants mâles de porter le nom et les armes de la maison du SERIEYS.

Est-ce que les du SERIEYS doivent être assimilés aux du SIRIEZ dont parle notre correspondant ?

René MONBOISSE

43- de CURIERES

CURIERES: ville et petit château dont une famille aujourd'hui éteinte portait antérieurement le nom. Il est situé dans la partie supérieure du vallon vis à vis du SARTRE, au pied de la montagne et non loin de la rivière. Albert de CURIERES, prieur de SÉGUR, vivait en 1348. Jean de CURIERES habitait en 1514 le château qui venait d'être construit. Cette famille ayant hérité de la seigneurie d'ANTEROCHE, se fixa dans la vallée de la SUMÈNE au château de COUSANS qu'elle fit bâtir. Peu de temps après, CURIERES passa à la famille DUPUY.

(SOURCE: Dictionnaire Statistique et Historique du Cantal, de DEBIEUX du CHATELET)

Michel TEILLARD d'EYRY

idem-

Même réponse de Bernard GINESTE qui, en outre, a envoyé des éléments complémentaires intéressants d'autres seigneuries possédées par la maison d'ANTEROCHE. Nous les publierons dans le prochain bulletin.

idem-

Lire l'article de BOUILLET dans son "Nobiliaire d'Auvergne" (t.2, pp. 319-321) qui se trouve au rayon Usuels de la Bibliothèque Municipale et Universitaire de Clermont-Ferrand. D'autre part, Patrick de GUELLING, dans son ouvrage "La maison de Curières de Castelnaud", H.Lamant Ed., 1975, n'apparente pas ces derniers aux CURIERES d'ANTEROCHE fondus dans les GILLES, semble-t-il.

Jascal CÉDAN

47- LEOTOING (43)

Monsieur LÉOTOING trouvera quelques éléments en référence dans la thèse de Monsieur Gabriel FOURNIER: "Le peuplement rural en Basse-Auvergne durant le Haut Moyen Age", Paris, 1962. Voir le mot Léotoing à l'index.

R.SÈVE

idem-

Le village de LEOTOING (canton de BLÈSLE, arrondissement de Brioude, Haute-Loire) est remarquable par les ruines de son château perché sur un rocher à pic, dominant les gorges de l'ALLAGNON, entre Lempdes et Massiac. Sur LEOTOING et ses seigneurs, consulter "L'Almanach de Brioude" (organe de la Société d'Etudes Archéologiques et Historiques de la Région de Brioude), I vol. paraissant tous les ans; principalement les années 1951, 1956, 1957, 1961, 1962, 1972 qui contiennent des études consacrées à LEOTOING. S'adresser à E. DAUMAS, secrétaire de cette Société, 56, rue de La Pardige 43100 BRIOUDE. Les anciens volumes sont presque introuvables mais on peut les consulter dans les bibliothèques de la région ou à la B.N.

Francisque NICOLON

57- Armoiries à identifier

D'argent à trois lions couronnés de...

On trouve dans l'Armorial Général pour l'Auvergne:

+ N.CHALIAT, avocat: d'argent à trois lions de sable couronnés de gueules

+ N.DESTAVE, avocat au bailliage et siège présidial d'Aurillac: d'or à trois lions de gueules

+ N.ROZIERES de MONTAL, veuve de N.du ROCHAIN: de gueules à trois lions d'or

+ Dominique MONTAIGNE, lieutenant à Vic-le-Comte: d'or à trois lions de sable.

Michel TEILLARD d'EYRY

59- Armoiries à identifier

D'or à la bande d'azur chargée de trois coquilles de ...

Armorial Général d'Auvergne, p.214:

Guillaume de BRUGIER, écuyer, portait "d'argent à la bande d'azur chargée de trois coquilles d'or".

Michel TEILLARD d'EYRY

==+==+==+==+==+==+==+==+==+==+==+==+==+==+==+==

MEMBRES BIENFAITEURS

- M. L'Abbé PAILLONCY (N° 76)
 M. Robert LÉOTOING (N°35)
 M. Alain RIEU (N° 98)
 M. Jean-Jacques TESSIER (N°287)

Avec nos plus vifs remerciements.

NOUVEAUX MEMBRES

- 302- THURET (Pierre) 16, boulevard Gouvion-Saint-Cyr 75017 PARIS
 303- TENCÉ (Général Henri) 28, rue du Moulin-de-Pierres 92140 CLAMART
 304- LA BRETECHE (Abbé Guy de) 70, rue des Châtelets 61003 ALENCON CEDEX
 305- LIBERTY (Mlle Sylviane) 75, rue des Pyrénées 75020 PARIS
 306- CHALVIGNAC (Mme Marie) 48, rue Charles-de-Gaulle 57000 MONTIGNY-lès-METZ
 307- MESNIL (Michel) 3, rue Pérignon 75015 PARIS
 308- JUILLARD (Robert) 75, avenue Léon-Blum 63000 CLERMONT-FERRAND
 309- DETEIX (Pierre) 13, rue du Maréchal-Foch 63000 CLERMONT-FERRAND
 310- TEILLARD (Jean) 25, rue de Brest 69002 LYON
 311- Librairie REDOR 3, rue Guépin 44000 NANTES
 312- ROBERT (Mme Michèle) 27, rue Saint-Maur 75011 PARIS
 313- RICHARD (Mme Colette) 29, rue Davioud 75016 PARIS
 314/5 LAVOIX (M. & Mme Yves) 2, rue Jean-Macé 78360 MONTESSON
 316- TIXERONT (Guy) 8, boulevard du Pont-Rouge 15000 AURILLAC
 317- du PASSAGE (Vicomtesse Henri) 21, boulevard de Latour-Maubourg 75007 PARIS
 318- GRIMARDIAS (Ch.P.) 15, boulevard Victor-Hugo Elisabethville 78410 AUBERGENVILLE
 319/20 LUZE (Général et Mme de) 17bis, rue Mademoiselle 78000 VERSAILLES
 321- PETIT (Jacques) 28, avenue Thevenet-Magenta 51200 EPERNAY
 322- VOLLET (Robert) 15400 MARCHASTEL
 323- RIEUF (Jean) 19, avenue de la Gare 06800 CAGNES-sur-MER
 324- JALENQUES (Mme Geneviève) 116, rue de La Tour 75016 PARIS
 325- TEILLARD de RANCILHAC de CHAZELLES (Comte Olivier) 10, rue de Thann 75017 PARIS
 326- ALBISSON (Jacques) 17, rue de la Frauze 15100 SAINT-FLOUR
 327- JARLIER (Géraud) 1, cité Montelain 15100 SAINT-FLOUR
 328- LAURICHESSE (André) Antignac 15240 SAIGNES
 329- AVRÉ (Jean) 12, square du Pont-de-Sèvres 92100 BOULOGNE
 330- BIRON (Bertrand) 6, rue Blainville 75005 PARIS
 331- CHARPENTIER (Claude) 6, avenue du Centre 78230 LE PECQ
 332- VIELLARD-LEOTY (Mme Jacqueline) 13, rue Gandon 75013 PARIS
 333- MARINI (Mme) 11, place Turgot 63000 CLERMONT-FERRAND
 334- LAFARGE (Georges) 11, place Gambetta 80000 AMIENS
 335- VERDELON (Chanoine Félix de) 40, avenue de la République 15000 AURILLAC
 336- MERLE (Abbé Yves) Peyrusse 15170 NEUSSARGUES-MOISSAC

Directeur : Michel TEILLARD d'EYRY

Dépot légal : août 1979

Composition : C.G.H.A.V.

Impression : S.G.L. - B.P. 7 - 69540 IRIGNY